



Název předpisu

Organizační řád České zemědělské univerzity v Praze

Druh předpisu

[Druh předpisu]

Pořadové číslo
předpisu

[Interní číslo
předpisu]/[Rok]

Účinnost od

[Účinnost od]

Účinnost do

[Účinnost do]

Ve znění novely

Nerelevantní

Stručný popis

Organizační řád České zemědělské univerzity v Praze je hlavním předpisem, který stanovuje základní zásady ČZU, řízení a rozdělení kompetencí napříč řídicí strukturou ČZU.

Odborný garant

[Odborný garant - role]

Schválil

Nerelevantní

Datum

[Datum schválení]

Vydal

[Vydal]

Datum

[Datum vydání]

Obsah

Obsah.....	2
Organizační řád České zemědělské univerzity v Praze	3
Základní ustanovení	3
Úvodní ustanovení.....	3
Vnitřní organizace ČZU.....	4
Organizační struktura ČZU	4
Součásti ČZU.....	4
Rektorát ČZU	5
Zásady řízení na ČZU	5
Systém řízení	5
Řídící struktura ČZU	6
Ředitelé a vedoucí zaměstnanci útvarů Rektorátu ČZU	7
Delegovaná pravomoc, zastupování vedoucího.....	7
Jmenování a odvolání vedoucích zaměstnanců ČZU a předávání řízení agend	8
Stanovení působnosti útvarů ČZU	8
Závěrečná ustanovení	9
Závaznost organizačního řádu.....	9
Příloha č. 1 - Organizační struktura ČZU	10
Příloha č. 2 - Struktura řízení ČZU	11

[Druh předpisu]

Č. [Interní číslo předpisu]/[Rok]

Organizační řád České zemědělské univerzity v Praze

Díl 1

Základní ustanovení

Článek 1

Úvodní ustanovení

- (1) Tato směrnice je platná pro Českou zemědělskou univerzitu v Praze a všechny její součásti a stanoví organizační řád České zemědělské univerzity v Praze.
- (2) Tato směrnice je zpracována zejména v souladu se:
 - zákonem č. 111/1998 Sb., o vysokých školách a o změně a doplnění dalších zákonů (zákon o vysokých školách), ve znění pozdějších předpisů (dále též jen „zákon o vysokých školách)
 - zákonem č. 262/2006 Sb., zákoníkem práce, ve znění pozdějších předpisů (dále jen „zákoník práce“,
 - zákonem č. 320/2001 Sb., o finanční kontrole ve veřejné správě a o změně některých zákonů (zákon o finanční kontrole), ve znění pozdějších předpisů (dále jen „zákon o finanční kontrole“) a
 - Statutu České zemědělské univerzity (dále jen „Statut“).
- (3) Základní organizační struktura ČZU je vymezena § 6 zákona o vysokých školách a Statutem ČZU, organizační řád konkretizuje některá ustanovení výše uvedených předpisů v oblasti organizace a řízení, stanoví působnost a pravomoci pracovišť a funkcí na celouniverzitní úrovni.
- (4) Organizační řád stanovuje základní zásady organizace a řízení a rozdělení kompetencí a odpovědnosti v hierarchických vazbách závazné pro celou ČZU. Dále určuje úkoly a vzájemné hierarchické vztahy jednotlivých vedoucích zaměstnanců, rozsah jejich pravomocí, povinností a odpovědnosti.
- (5) Vnitřní organizační a řídicí struktura fakult je vymezena ve statutech a organizačních řádech fakult a vnitřní organizační struktura ostatních součástí ČZU je vymezena ve statutech a organizačních řádech příslušných součástí. Nedílnou součástí všech organizačních řádů vydávaných na ČZU musí být grafické schéma organizační a řídicí struktury. Vedoucí součástí a vedoucí jednotlivých útvarů odpovídají za aktuálnost podoby organizačního schématu. Organizačním útvarům na ČZU je zpravidla katedra, odbor, oddělení, centrum či středisko.

- (6) Na ředitele a vedoucí vysokoškolského ústavu a dalších součástí ČZU se přiměřeně použijí ustanovení o děkanech fakult obsažené v tomto organizačním řádu.
- (7) Je-li v této směrnici užíván pojem či označení osoby v mužském rodě, má se tím na mysli jakákoli osoba (jakéhokoliv pohlaví) v daném postavení.

Díl 2

Vnitřní organizace ČZU

Článek 2

Organizační struktura ČZU

- (1) Z organizačního hlediska se ČZU člení na součásti, kterými jsou fakulty, vysokoškolský ústav, vysokoškolské statky, účelová zařízení a jiná pracoviště dle § 22 odst. 1 písm. c) zákona o vysokých školách.
- (2) Součásti ČZU nemají právní subjektivitu.

Článek 3

Součásti ČZU

- (1) Součástmi ČZU jsou tyto fakulty (viz článek 14 odst. 2 Statutu):
 - a. Fakulta agrobiologie, potravinových a přírodních zdrojů (oficiální zkrácený název "FAPPZ"),
 - b. Fakulta lesnická a dřevařská (oficiální zkrácený název "FLD"),
 - c. Fakulta tropického zemědělství (oficiální zkrácený název "FTZ"),
 - d. Fakulta životního prostředí (oficiální zkrácený název "FŽP"),
 - e. Provozně ekonomická fakulta (oficiální zkrácený název "PEF"),
 - f. Technická fakulta (oficiální zkrácený název "TF").
- (2) Součástí ČZU je dále vysokoškolský ústav (viz článek 14 odst. 3 Statutu):
 - a. Institut vzdělávání a poradenství (oficiální zkrácený název "IVP").
- (3) Součástmi ČZU jsou dále tyto vysokoškolské statky (viz článek 14 odst. 6 Statutu):
 - a. vysokoškolským zemědělským statkem jsou:
 - i. Vinařství ČZU,
 - ii. Statky ČZU,
 - b. vysokoškolský lesním statek jsou:
 - i. Lesy ČZU.

(4) Součástí ČZU je dále toto účelové zařízení ČZU (viz článek 14 odst. 5 Statutu):

a. Rektorát.

(5) Součástí ČZU jsou dále tato pracoviště (viz článek 14 odst. 4 Statutu):

a. Katedra tělesné výchovy (oficiální zkrácený název "KTV"),

b. Knihovna ČZU (oficiální zkrácený název "Lib ČZU").

(6) Grafické znázornění jednotlivých součástí dle tohoto článku jsou v příloze č. 1 této směrnice.

Článek 4 Rektorát ČZU

(1) Účelovým zařízením ČZU je Rektorát (viz článek 14 odst. 5 Statutu).

(2) Základní organizační jednotkou Rektorátu ČZU je odbor, jehož součástí mohou být oddělení, a dále mohou existovat samostatná oddělení.

(3) V oblasti své činnosti odbory a oddělení Rektorátu ČZU zabezpečují koordinační, konzultační, informační, evidenční a koncepční činnost a též metodickou pomoc součástí ČZU.

Díl 3 Zásady řízení na ČZU

Článek 5 Systém řízení

(1) V rámci řízení ČZU je uplatňováno řízení strategické, přímé (liniové), metodické a projektové.

- a. Strategické řízení je formou řízení ČZU jako celku. Strategické řízení spočívá v tvorbě rozvojových záměrů, které mají zásadní význam pro vývoj celé ČZU v dlouhodobém časovém horizontu a jejichž uskutečněním ČZU jako celek získává v oblasti svého působení komparativní výhodu, a naplňování těchto rozvojových záměrů všemi zaměstnanci ČZU.
- b. Přímé řízení je pravomoc vedoucího zaměstnance stanovit a ukládat podřízeným zaměstnancům úkoly a organizovat, kontrolovat a hodnotit jejich práci. Přímé řízení zahrnuje veškeré řídicí aktivity, odpovědnost a pravomoc jak v oblasti personální, tak v oblasti odborné působnosti. Každý organizační útvar je přímo řízen jediným odpovědným vedoucím, který odpovídá svému nadřízenému za jeho řádný chod v rámci obecně závazných právních předpisů, vnitřních a interních předpisů ČZU a uložených úkolů.
- c. Metodické řízení stanovuje pracovní postupy a pravidla pro výkon činností a umožňuje tak řídicímu subjektu ovlivnit rozhodnutí řízeného objektu. Tento způsob řízení nemá charakter příkazu, zajišťuje jednotu v rozhodování a jednání u stejných funkcí na nižší úrovni řízení.

Vztah nadřízenosti a podřízenosti existuje pouze v rovině metodické, nikoliv výkonné. Útvary Rektorátu ČZU vykonávají metodické řízení odborných činností v rámci své působnosti na celouniverzitní úrovni. Útvar formuluje postup, neodpovídá však za konkrétní výkon této činnosti v rámci útvaru, ale za správnost jím stanovených postupů a jejich soulad s obecně závaznými právními předpisy.

- d. Projektové řízení je formou řízení nepřímo podřízených zaměstnanců, kteří jsou určeni pro plnění úkolů na konkrétním projektu. Projektové řízení vyplývá z povahy jednotlivých projektů, je časově ohraničené (po dobu trvání projektu) a nemusí odpovídat organizační struktuře uvedené v organizačním řádu příslušné součásti ČZU.

Článek 6 Řídící struktura ČZU

(1) V čele ČZU je rektor.

(2) V čele součástí je:

- a. v případě fakult děkan,
- b. v případě vysokoškolského ústavu ředitel,
- c. v případě jiných pracovišť dle čl. 3 odst. 3 a odst. 5 ředitel nebo vedoucí.

(3) Samosprávnými a dalšími orgány ČZU (viz § 7 zákona o vysokých školách) jsou:

- a. Akademický senát ČZU,
- b. rektor,
- c. Vědecká rada ČZU,
- d. Rada pro vnitřní hodnocení ČZU,
- e. Disciplinární komise ČZU,
- f. Správní rada ČZU,
- g. kvestor.

(4) Poradním orgánem je:

- a. Kolegium rektora,
- b. Mezinárodní vědecká rada (International Advisory Board).

(5) Rektorovi jsou přímo podřízeni děkani, prorekteři, kvestora a kancléře, vedoucího Oddělení interního auditu, vedoucí sekretariátu rektora a tiskového mluvčího, jakož i další funkční místa na Rektorátu ČZU. Rektora zastupují v jím určeném rozsahu prorekteři, kvestor, kancléř, příp. další zaměstnanci ČZU, a to vždy na základě písemného pověření.

(6) Prorekteři přímo řídí úseky prorektorů v činnostech určených vnitřními a interními předpisy a pověřením rektora, vedoucí zaměstnanci součástí, je-li tak dáno interními předpisy a pověřením rektora, a metodicky řídí proděkany v odpovídajících oblastech.

- (7) Kvestor přímo řídí jemu podléhající útvary v činnostech určených vnitřními a interními předpisy, případně vedoucí zaměstnance rektorátních útvarů, je-li tak dáno vnitřními a interními předpisy a pověřením rektora, a metodicky řídí tajemníky fakult.
- (8) Kancléř přímo řídí jemu podléhající útvary v činnostech určených vnitřními a interními předpisy, případně vedoucí zaměstnance celouniverzitních útvarů, je-li tak dáno interními předpisy. Kancléř plní úkoly svěřené mu interními předpisy ČZU.
- (9) Děkan přímo řídí proděkany příslušné fakulty, tajemníka fakulty, jakož i další funkční místa na fakultě, jejichž specifikace je uvedena v organizačním řádu fakulty. Děkan může svým rozhodnutím přenést přímé řízení fakultních útvarů na proděkany nebo tajemníka.
- (10) Vedoucí zaměstnanci účelových zařízení a součástí, vyjma fakult a ústavu přímo řídí příslušné součásti; organizaci a řídicí vztahy určují organizační řády těchto zařízení.
- (11) Vedoucí zaměstnanci útvarů Rektorátu ČZU přímo řídí příslušné útvary Rektorátu ČZU, případně metodicky řídí zaměstnance fakult a celouniverzitních zařízení.
- (12) Grafické znázornění řídicí struktury dle tohoto článku je uvedeno v příloze č. 2.

Článek 7

Ředitelé a vedoucí zaměstnanci útvarů Rektorátu ČZU

- (1) Ředitelé a vedoucími zaměstnanci jsou ti zaměstnanci, kteří jsou pověřeni vedením útvaru na jakékoliv organizační úrovni, jsou oprávněni stanovit a ukládat podřízeným zaměstnancům pracovní úkoly, organizovat, řídit, kontrolovat a hodnotit jejich práci a dávat jim k tomu závazné pokyny. Ve své činnosti se řídí pokyny příslušného vedoucího zaměstnance, který vůči němu vykonává řídicí pravomoci.
- (2) Každý vedoucí útvaru rozhoduje samostatně ve všech záležitostech týkajících se působnosti útvaru, pokud tyto pravomoci nedelegoval na podřízené zaměstnance nebo pokud si rozhodnutí dané problematiky nevyhradil jeho nadřízený.
- (3) Každý vedoucí útvaru odpovídá za řádný chod svěřeného útvaru a plnění povinností stanovených svěřenému útvaru.

Článek 8

Delegovaná pravomoc, zastupování vedoucího

- (1) Vedoucí kteréhokoliv útvaru může delegovat část své pravomoci na své podřízené, a to formou písemného pověření, které nesmí být v rozporu se závaznými právními předpisy nebo předpisy ČZU. Odpovědnosti vedoucího zaměstnance se tím nemění. V případě zrušení pověření musí být toto pověření písemně odvoláno.
- (2) Písemné pověření musí obsahovat minimálně vymezení rozsahu a délky trvání delegované pravomoci a musí být dáno na vědomí nadřízenému vedoucího daného útvaru a Odboru řízení lidských zdrojů.

- (3) Zaměstnanec, na kterého byla delegována část pravomoci vedoucího, jedná samostatně s vlastní odpovědností v rozsahu stanoveném příslušným vedoucím.
- (4) Vedoucího zastupuje v době jeho nepřítomnosti v určeném rozsahu působnosti jeho zástupce. Zástupcem je zaměstnanec útvaru písemně pověřený vedoucím.
- (5) Písemné pověření musí obsahovat minimálně vymezení rozsahu a délky trvání zastupování a musí být dáno na vědomí nadřízenému.

Článek 9

Jmenování a odvolání vedoucích zaměstnanců ČZU a předávání řízení agend

- (1) V souladu se zákoníkem práce, zákonem o vysokých školách a zákonem o finanční kontrole podléhají jmenování a odvolání tyto vedoucí zaměstnanci:
 - a. rektor,
 - b. prorektoři,
 - c. kvestor,
 - d. děkani,
 - e. proděkani,
 - f. tajemníci fakult,
 - g. ředitel institutu.
- (2) Kromě pracovních míst uvedených v odst. 1 tohoto článku mohou být v rámci Rektorátu ČZU, účelových zařízení a součástí ČZU jmenováni další vedoucí zaměstnanci, a to dle podmínek stanovených zákoníkem práce.
- (3) V případě změny na pozici vedoucího zaměstnance musí dojít k protokolárnímu předávání funkce. Protokol o předání funkce schvaluje nadřízený vedoucího zaměstnance. Protokol o předání funkce musí obsahovat zejména údaje o předávané funkci, osobní údaje předávajícího a přejímajícího, přehled o předávaném útvaru vč. inventurního soupisu, záznam stavu hospodaření, seznam předávané dokumentace, souhrnnou charakteristiku předávaných agend, datum vyhotovení protokolu a podpis předávajícího, přejímajícího a nadřízeného.
- (4) Nastane-li situace, že zaměstnanec, který přejímá funkci, nedostane z vážného důvodu od svého předchůdce předávací protokol, je povinen vyhotovit přejímací protokol sám, a to do tří měsíců od nástupu převzetí funkce. Uvede v něm všechny důležité náležitosti v takovém stavu, v jakém je zjistil ke dni převzetí funkce. Přejímací protokol je vedoucí zaměstnanec povinen ve lhůtě dle první věty předat svému nadřízenému.

Článek 10

Stanovení působnosti útvarů ČZU

- (1) Základem působnosti útvaru je funkce, pro kterou byl zřízen. Ve vnitřních a interních předpisech je působnost odborného útvaru stanovena takto:
 - a. obecná působnost je společná pro všechny útvary,

- b. odborná působnost je uvedena samostatně formou přidělení odborných činností a zahrnuje ucelenou agendu útvaru,
- c. činnosti související s vnitřním chodem útvaru, které jsou stanoveny pro všechny útvary společně,
- d. činnostmi vyplývajícími z předpisů ČZU.

Díl 4

Závěrečná ustanovení

Článek 11

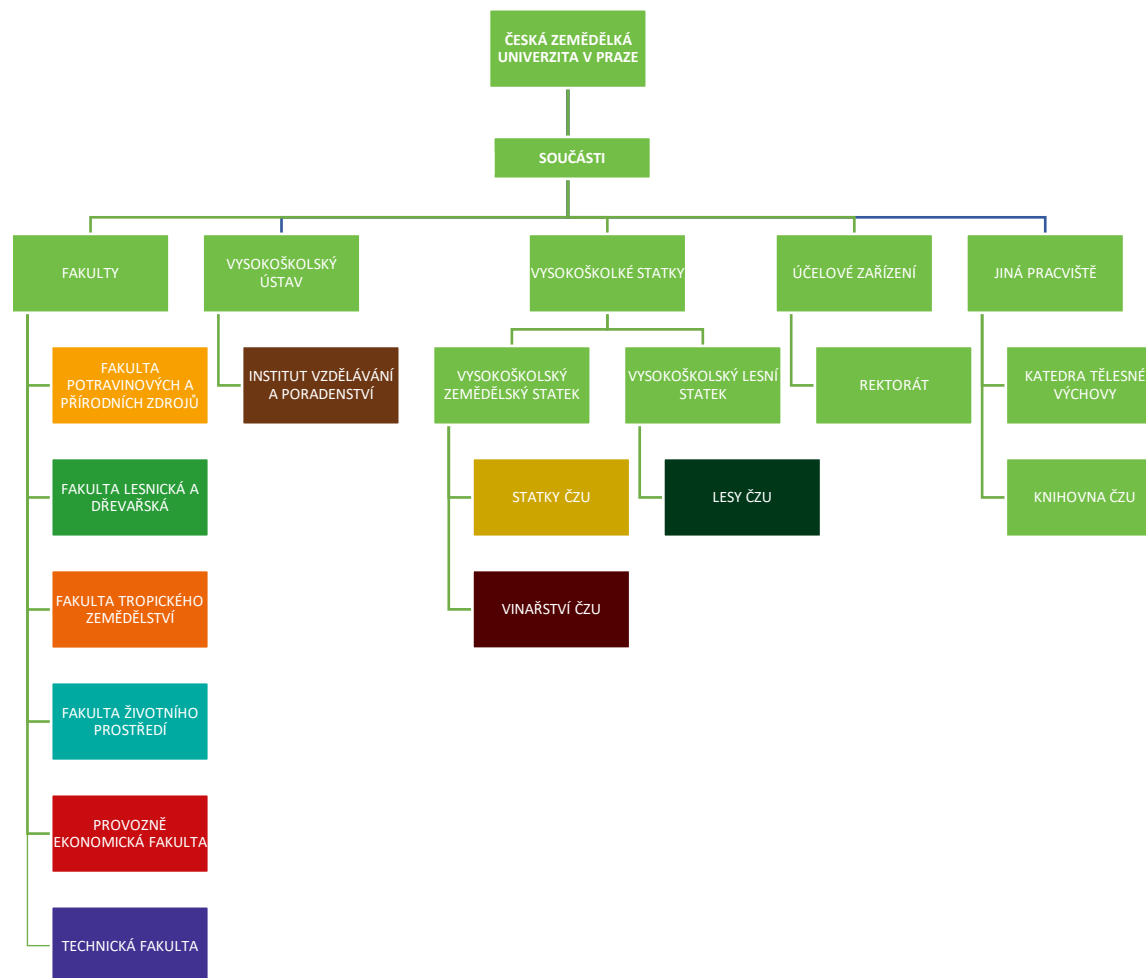
Závaznost organizačního řádu

- (1) Tato směrnice nabývá platnosti dnem vyhlášení. Tato směrnice nabývá účinnosti dnem 1. 4. 2023.
- (2) Nedílnou součástí této směrnice jsou její přílohy:
 - a. Příloha č. 1 – Organizační struktura ČZU
 - b. Příloha č. 2 - Struktura řízení ČZU
- (3) Tato směrnice byla projednána Kolegiem rektora dne a Akademickým senátem ČZU dne ...

V Praze dne

prof. Ing. Petr Sklenička, CSc.
rektor

Příloha č. 1 - Organizační struktura ČZU



Příloha č. 2 - Struktura řízení ČZU

