



EVROPSKÁ UNIE  
Evropské strukturální a investiční fondy  
Operační program Výzkum, vývoj a vzdělávání



## „Metodika zajišťování a hodnocení kvality na VUT“



**Brno 2018**

**CZ.02.2.69/0.0/0.0/16\_015/0002430**



## Obsah

1	ÚVOD.....	3
2	LEGISLATIVNÍ RÁMEC.....	3
2.1	Evropský prostor vysokoškolského vzdělávání.....	3
2.2	České národní požadavky .....	5
3	ANALYTICKÁ ČÁST – STAV NA SROVNATELNÝCH VŠ V ČR .....	6
4	KONSTRUKCE MEZINÁRODNÍCH SROVNÁVACÍCH KRITÉRIÍ.....	7
4.1	Academic Ranking of World Universities – tzv. šanghajský žebříček (ARWU).....	7
4.2	World Univeristy Rankings – Times Higher Education (THE).....	9
5	HODNOCENÍ VZDĚLÁVACÍCH ORGANIZACÍ (VŠ) VYPLÝVAJÍCÍ Z „METODIKY 17+“ .....	14
5.1	Modul 1 – Kvalita vybraných výsledků .....	15
5.2	Modul 2 – Výkonnost výzkumu .....	16
5.3	Modul 3 – Společenská relevance .....	16
5.4	Modul 4 – Viabilita (životaschopnost).....	17
5.5	Modul 5 – Strategie a koncepce .....	18
6	PŘÍKLADY INDIKÁTORŮ PRO ZAJIŠŤOVÁNÍ A VNITŘNÍ HODNOCENÍ KVALITY .....	19
6.1	Celouniverzitní úroveň.....	21
6.2	Fakulta/ústav.....	23
6.3	Příklad vyhodnocení a zpracování výsledků .....	25
7	FINÁLNÍ SADA INDIKÁTORŮ KVALITY .....	26
7.1	Indikátory kvality pro vzdělávací činnost .....	26
7.2	Indikátory kvality v oblasti tvůrčí činnosti fakulty/součástí VUT .....	42
7.3	Indikátory spojené s třetí rolí fakult a součástí VUT .....	50
7.4	Indikátory dalších oblastí sledovaných MŠMT .....	55
8	LITERATURA .....	61



# 1 Úvod

Předložený návrh „**Metodiky zajišťování a hodnocení kvality**“ vychází a rozvíjí řadu poznatků, získaných při provádění tzv. individuálního projektu národního (dále jen IPN), který byl v období 2010-2014 uskutečněn pod vedením MŠMT. Projektu „IPN KVALITA / Zajišťování a hodnocení kvality v systému terciárního vzdělávání“ v rámci MŠMT se účastnila řada pracovníků nejenom z VUT (garantem projektu byl prof. Rais), ale aktivních pedagogických a vědeckých pracovníků z řad vysokých škol, jak veřejných, tak soukromých. Pokračovatelem tohoto projektu, jehož výsledky se odrazily i v návrhu schváleného VŠ zákona (např. vznik NAÚ<sup>1</sup>, atd.) byl projekt KREDO. Jedním z výstupů IPN byl model komplexního hodnocení kvality ITV/VŠ, který bol vytvořený jako adaptace modelu EFQM, verze 2013 pro prostředí ITV/VŠ (MŠMT, Nenadál a kol. 2014). Uvedená metodika komplexního hodnocení kvality ITV/VŠ vychází z předpokladu, že kvalitní služba splní, případně také i překročí požadavky na tuto službu kladené, a proto se zaměřuje na komplexní hodnocení kvality, které zahrnuje hodnocení výsledků (toho, čeho VŠ dosáhla v minulosti), hodnocení vytvořených předpokladů a nástrojů (toho, co VŠ uskutečňuje v současnosti). Tento Model komplexního hodnocení kvality je souborem řady doporučení, jak by měly VŠ pracovat a čeho by měly dosahovat na cestě k excelenci. Je však potřebné zdůraznit, že nejde o požadavky, ale jen o doporučení a každá VŠ bude mít vlastní cesty a metody pro aplikaci uvedeného modelu.

## 2 Legislativní rámec

### 2.1 Evropský prostor vysokoškolského vzdělávání

Základním použitelným a všeobecně přijatým dokumentem je „Standards and Guidelines for Quality Assurance (ESG) in the European Higher Education Area (EHEA).“ Jeho smyslem je přispět k vzájemnému a obecnému chápání zajištění kvality ve vzdělávání a výuce mezi všemi zainteresovanými stranami bez rozdílu zeměpisných hranic. Tento dokument sehrává důležitou roli při tvorbě národních a institucionálních systémů zajištění kvality uvnitř EHEA a při přeshraniční spolupráci.

ESG představují soubor standardů and pokynů pro interní a externí zajištění kvality ve vysokoškolském vzdělávání. Na druhé straně, ESG nejsou v pravém slova smyslu standardy kvality ani nepředepisují, jak mají být procesy zajišťování kvality implementovány. Obsahují metodické pokyny a vyjmenovávají oblasti, které jsou pro úspěšné poskytování kvality v prostředí pro vzdělávání rozhodující.

Standardy ESG jsou založeny na čtyřech principech pro zajištění kvality v EHEA:

---

<sup>1</sup> Národní akreditační úřad pro vysoké školy /NAÚ/ - nezávislý úřad, který „rozhoduje o akreditacích studijních programů, o institucionálních akreditacích pro oblast vzdělávání a akreditacích habilitačního řízení a řízení ke jmenování profesorem; provádí kontrolu dodržování právních předpisů při uskutečňování akreditovaných činností; realizuje vnější hodnocení vzdělávací činnosti, vědecké, výzkumné, vývojové inovační, umělecké a dalších tvůrčích činností a s nimi souvisejícími činnostmi vysokých škol“



- Vysoké školy mají primární zodpovědnost za kvalitu svých “výstupů” a za její zajišťování;
- Zajištění kvality je adekvátní různorodostí systémů vysokoškolského vzdělávání, vysokých škol, studijních programů a studentů;
- Zajištění kvality podporuje budování kultury kvality;
- Zajišťování kvality bere do úvahy potřeby a očekávání studentů, všech dalších zainteresovaných stran a společnosti

a jsou vyjádřeny v požadavcích označených jako:

### 1.1 Strategie zabezpečení kvality

Vysoké školy by měly přijmout strategii zabezpečování kvality, jejíž obsah je veřejně přístupný a tvoří součást jejich strategického řízení. Interní zainteresované strany by měly vytvořit a implementovat tuto strategii prostřednictvím vhodných struktur a procesů se zapojením externích zainteresovaných stran.

### 1.2 Příprava a schvalování studijních programů

Vysoké školy by měly mít procesy na přípravu a schvalování svých studijních programů. Studijní programy by měly být navrženy tak, aby splňovaly stanovené cíle včetně očekávaných výsledků vzdělávání. Kvalifikace vyplývající ze studijních programů by měly být jasně specifikované a komunikované a měly by odkazovat na příslušnou úroveň národního kvalifikačního rámce v oblasti vysokého školství a následně kvalifikačního rámce v Evropském prostoru vysokoškolského vzdělávání.

### 1.3 Studium, vzdělávání a hodnocení orientované na studenta

Vysoké školy by měly zabezpečit realizaci studijních programů tak, aby studenti sehrávali aktivní úlohu procesu studia a aby se tento přístup odrážel i v jejich hodnocení.

### 1.4 Příjímání řízení, průběh studia, uznávání vzdělání a udělování akademických titulů

Na vysokých školách by se měly konzistentně používat dopředu definované a zveřejněné předpisy týkající se všech etap „životního cyklu“ studenta, např. přijímacího řízení, průběhu studia, uznávání vzdělání a udělování akademických titulů.

### 1.5 Akademičtí pracovníci

Vysoké školy by se měly ujišťovat o kompetentnosti svých učitelů. Měly by využívat spravedlivé a transparentní procesy na přijímání a osobnostní rozvoj zaměstnanců.

### 1.6 Zdroje na zabezpečení studia a podporu studentů

Vysoké školy by měly mít přiměřené financování aktivit souvisejících se studiem a vzděláváním a zabezpečit, aby byly k dispozici vhodné a snadno dostupné zdroje na zabezpečení a podporu studia a studentů.

### 1.7 Shromažďování a zpracování informací

Vysoké školy by měly zabezpečit shromažďování, analýzu a vyžívání relevantních informací k efektivnímu řízení studijních programů a dalších aktivit.



### 1.8 Zveřejňování informací

Vysoké školy by měly zveřejňovat jasné, přesné, objektivní, aktuální a jednoduše přístupné informace o své činnosti včetně studijních programů.

### 1.9 Průběžné monitorování a periodické hodnocení studijních programů

Vysoké školy by měly monitorovat a pravidelně vyhodnocovat své studijní programy s cílem zabezpečit, že studijní programy dosahují stanovené cíle a reagují na potřeby studentů a společnosti. Hodnocení by mělo vést k neustálému zdokonalování studijních programů. Jakékoliv plánované nebo následné činnosti je potřebné komunikovat se všemi zainteresovanými stranami.

### 1.10 Pravidelné externí zajišťování kvality

Vysoké školy by měly podstoupit procesy externího zabezpečování kvality v souladu s ESG v pravidelných intervalech.

## **2.2 České národní požadavky**

Vysoké školy jsou povinny mj. s ohledem na národní legislativní rámec, reprezentovaný zejména novelizovaným a konsolidovaným zněním zákona č. 111/1998 Sb. (zákon o VŠ) a Nařízením vlády č. 274/2016 k institucionální akreditaci, zřídit a udržovat systém zajištění kvality vzdělávací, tvůrčí a souvisejících činností a také vnitřní systém hodnocení kvality těchto činností.

Zajišťování kvality vzdělávací, tvůrčí a s nimi souvisejících činností vysoké školy zahrnuje uplatnění záměrů a postupů vysoké školy v oblasti zajišťování kvality vzdělávací, tvůrčí a s nimi souvisejících činností, opírajících se o:

- vymezení poslání a strategie vysoké školy,
- vymezení povinností vedoucích zaměstnanců a členů orgánů vysoké školy a jejich součástí ve vztahu ke kvalitě vzdělávací, tvůrčí a s nimi souvisejících činností,
- organizaci vysoké školy, stanovení působnosti, pravomocí a povinností orgánů, vedoucích zaměstnanců a členů orgánů vysoké školy a jejich součástí,
- zdroje finanční, personální a informační pro výkon vzdělávací a s ní související tvůrčí činnosti,
- spolupráci a vzájemné vazby vysoké školy s jinými vysokými školami, s veřejnými výzkumnými institucemi a jinými právníckými osobami zabývajících se výzkumem, experimentálním vývojem nebo inovacemi, se zaměstnavateli absolventů vysokých škol, s podnikateli působícími v průmyslové a obchodní sféře, s podnikatelskými svazy a dalšími osobami nebo orgány vykonávajícími, podporujícími nebo využívajícími vzdělávací nebo tvůrčí činnost vysokých škol nebo její výsledky,
- standardy a postupy vnitřního hodnocení kvality vzdělávací, tvůrčí a s nimi souvisejících činností vysoké školy,



- nápravná a preventivní opatření a opatření přijímaná za účelem zlepšování,
- vnitřní dokumenty a záznamy, které se týkají zajišťování kvality vzdělávací, tvůrčí a s nimi souvisejících činností vysoké školy.

Dále jsou to:

- Metodika hodnocení výzkumných organizací a hodnocení programů účelové podpory výzkumu, vývoje a inovací č. j.: 21805/2016-OMP (M 17+)
- Pravidla pro poskytování příspěvku a dotací veřejným vysokým školám Ministerstvem školství, mládeže a tělovýchovy č. j.: MSMT-1318/2014-1
- Relevantní dokumenty Národního Akreditačního úřadu pro vysoké školství a to:
- Metodické materiály Národního Akreditačního úřadu pro vysoké školství pro přípravu a hodnocení žádosti o institucionální akreditaci 25/2017.
- Metodická pomůcka Národního Akreditačního úřadu pro vysoké školství pro posuzování žádostí o akreditaci studijního programu.
- Metodické materiály pro přípravu a hodnocení žádosti o institucionální akreditaci - hodnocení institucionálního prostředí.

### 3 Analytická část – stav na srovnatelných VŠ v ČR

Tvorbě klíčových indikátorů výkonnosti (KPI - Key Performance Indicators) předcházela pečlivá příprava a rozbor stavu plnění požadavků na vnitřní hodnocení kvality srovnatelných VŠ. Tato část nemá za cíl jakkoliv hodnotit či analyzovat vhodnost, účelnost, efektivnost či reálnou použitelnost jednotlivých indikátorů stanovených ostatními VŠ. Nemůže rovněž ani podat komplexní a vyčerpávající obraz o zpracovávané problematice, neboť vychází pouze z veřejně dostupných zdrojů (webové stránky jednotlivých institucí). Obecným rysem zveřejňovaných informací je jejich poměrně velká roztříštěnost, nejednotnost a nesystematičnost s jakou jsou jednotlivými univerzitami prezentovány. Každá instituce k zajišťování a vnitřnímu hodnocení kvality přistupuje individuálně a úroveň detailu poskytované informace se velmi liší. Některé univerzity prezentují pravidla, postupy a indikátory a zajištění a hodnocení kvality pouze deklaratorně, tj. že např. i v dokumentu nesoucím název „Pravidla.“ se uvádí, že se něco bude dělat, případně že by se něco mělo dělat, jen se neříká konkrétně jak. Na některých uvedených hodnotících systémech je patrný obecný vliv mezinárodního standardu kvality ISO a modelu excelence EFQM v podobě upravené pro potřeby hodnocení vysokých škol.

Aby bylo možné vysledovat určitou „přidanou hodnotu“, přehled se neomezuje jen na prostou identifikaci indikátorů kvality, ale rovněž zmiňuje cíle (pokud jsou zveřejněny), ke kterým jsou tyto indikátory vztaženy a dále se snaží nalézt, jak je systém zajišťování a hodnocení kvality jednotlivými univerzitami vůbec vnímán, jaké oblasti pokrývá (jeho působnost) a jak je případně organizačně a personálně zajištěn. Na konci každé kapitoly je krátký závěr, shrnující to nejpodstatnější.



EVROPSKÁ UNIE  
Evropské strukturální a investiční fondy  
Operační program Výzkum, vývoj a vzdělávání



Průzkum byl proveden u těchto vybraných univerzit (institute jsou z důvodů nestrannosti řazeny v abecedním pořadí):

- České vysoké učení technické v Praze
- Masarykova univerzita
- Technická univerzita Liberec
- Univerzita Jana Evangelisty Purkyně v Ústí n. L.
- Univerzita Karlova v Praze
- Univerzita Palackého v Olomouci
- Univerzita Tomáše Bati ve Zlíně
- Vysoká škola báňská – Technická univerzita Ostrava
- Západočeská univerzita v Plzni

## 4 Konstrukce mezinárodních srovnávacích kritérií

Při návrhu indikátorů pro vnitřní systém hodnocení kvality VUT bral realizační tým projektu MOST do úvahy srovnávací kritéria nejvýznamnějších mezinárodních žebříčků univerzit a VŠ.

### 4.1 Academic Ranking of World Universities – tzv. šanghajský žebříček (ARWU)

ARWU hodnotí univerzity, které mají laureáty Nobelovy ceny, držitele oborových medailí, vysoce citované vědecké články, nebo články publikované v časopisech Nature a Science. Dále univerzity s významným množstvím článků zanesených v Science Citation Index-Expanded (SCIE) a Social Science Citation Index (SSCI). Celkově je hodnoceno z cca 17 500 vysokých škol na světě více než 1000 univerzit a 500 nejlepších je zveřejněno na webových stránkách.

#### Kritéria hodnocení a váhy

Univerzity jsou hodnoceny podle několika indikátorů akademických nebo vědeckých výkonů včetně absolventů a zaměstnanců, kteří získali Nobelovu cenu nebo oborové medaile (Fields Medals), vysoce citovaných vědeckých článků, článků publikovaných v časopisech Nature a Science, článků zařazených do hlavních citačních indexů a akademického výkonu instituce převedeného na počet zaměstnanců. Přidělení bodů probíhá tak, že instituce, která je v rámci daného indikátoru nejlepší, dostane 100 bodů. Další instituce dostanou poměrnou část nejvyššího ohodnocení. Pro případné úpravy indikátorů se používají standardní statistické metody. Body získané za každý indikátor jsou váženy (viz procenta u jednotlivých indikátorů), čímž se dojde k celkovému počtu bodů příslušné instituce. Instituci, která získala nejvyšší počet bodů, je přiděleno skóre 100 bodů. Skóre ostatních institucí se vypočítá procentuálně (vůči této nejlepší instituci). Umístění instituce na žebříčku tudíž odráží počet institucí, které jsou v žebříčku nad ní.

#### Popis indikátorů

**Kritérium:** Kvalita vzdělávání





EVROPSKÁ UNIE  
Evropské strukturální a investiční fondy  
Operační program Výzkum, vývoj a vzdělávání



**Indikátor:** absolventi instituce, kteří získali Nobelovu cenu a oborové medaile

**Váha:** 10 %

**Definice:** Celkový počet absolventů instituce, kteří získali Nobelovu cenu a oborové medaile. Absolventi jsou definováni jako ti, kdo na příslušné instituci obdrželi bakalářský, magisterský nebo doktorský titul. Jsou jim přiděleny různé váhy podle toho, v jakém období titul získali: 100 % pro období po roce 1991, 90 % pro období 1981–1990, 80 % pro období 1971–1980, a tak dále až k hodnotě 10 % pro období 1901–1910. Pokud někdo získal více než jedno ocenění, jeho instituce je počítána pouze jednou.

**Kritérium:** Kvalita zaměstnanců instituce

**Indikátor:** Zaměstnanci instituce, kteří získali Nobelovu cenu a oborové medaile

**Váha:** 20 %

**Definice:** Celkový počet zaměstnanců instituce, kteří získali Nobelovu cenu za fyziku, chemii, medicínu a ekonomii a oborové medaile za matematiku. Zaměstnanci jsou definováni jako ti, kdo pracovali na dané instituci v době, kdy získali ocenění. Jsou jim přiděleny různé váhy podle toho, v jakém období cenu získali: 100 % pro období po roce 2001, 90 % pro období 1991–2000, 80 % pro období 1981–1990, 70 % pro období 1971–1980 a tak dále až k hodnotě 10 % pro období 1911–1920. Pokud je držitel ocenění spjat s více institucemi, každé z nich je připsána poměrná část podle počtu institucí. V případě Nobelovy ceny, která je sdílena více držiteli, je mezi ně váha rozdělena podle jejich podílu na ocenění.

**Kritérium:** Kvalita zaměstnanců instituce

**Indikátor:** Vysoce citovaní výzkumníci ve 21 širokých oborových kategoriích

**Váha:** 20 %

**Definice:** Počet vysoce citovaných výzkumníků ve 21 kategoriích. Tito výzkumníci jsou ti nejčastěji citovaní v příslušné kategorii. Definice kategorií jsou k dohledání na internetových stránkách Thomson ISI.

**Kritérium:** Výzkumné výstupy

**Indikátor:** Články publikované v časopisech Nature a Science

**Váha:** 20 %

**Definice:** Počet publikací v časopisech Nature a Science ve stanoveném období.

Aby se odlišil přínos jednotlivých autorů, prvnímu anebo korespondujícímu autorovi (jeho instituci) je připsáno 100 % celkové hodnoty, druhému autorovi 50 %, dalšímu autorovi 25 % a ostatním autorům po 10 %. Berou se v úvahu pouze publikace typu 'Article' a 'Proceedings Paper'.

**Kritérium:** Výzkumné výstupy

**Indikátor:** Publikace zanesené v Science Citation Index-expanded a Social Science Citation Index





EVROPSKÁ UNIE  
Evropské strukturální a investiční fondy  
Operační program Výzkum, vývoj a vzdělávání



**Váha:** 20 %

**Definice:** Celkový počet publikací zanesených v Science Citation Index-Expanded a Social Science Citation Index v roce 2008. Berou se v úvahu pouze publikace typu 'Article' a 'Proceedings Paper'.

**Kritérium:** Velikost instituce (resp. výkon převedený na hlavu)

**Indikátor:** Akademický výkon instituce převedený na počet jejích zaměstnanců

**Váha:** 10 %

**Definice:** Vážené skóre prvních pěti indikátorů dělené počtem akademických zaměstnanců pracujících na dané instituci na plný úvazek. Pro ARWU 2009 byl počet akademických zaměstnanců na plný úvazek získán od institucí v USA, Velké Británii, Francii, Kanadě, Japonsku, Itálii, Číně, Austrálii, Nizozemsku, Švédsku, Švýcarsku, Belgii, Jižní Koreji, Česku, Slovinsku, Novém Zélandě atd.

#### 4.2 World Univeristy Rankings – Times Higher Education (THE)

Times Higher Education přistoupil k vypracování nové metodologie, která byla po dobu deseti měsíců konzultována s experty na globální vysoké školství, aby byla získána zpětná vazba. Namísto společnosti Quality and Success<sup>1</sup> spolupracuje na vypracování rankings nyní THE se společností ISI Thomson<sup>2</sup>. Ranking je založen na 13 indikátorech (z nichž 6 je ze staré metodologie) seskupených do pěti kategorií:

**Výuka** – studijní prostředí (30 % z celkového skóre)

**Výzkum** – objem, příjem a reputace (30 %)

**Citace** – výzkumný vliv (32,5 %)

**Příjem z průmyslu** – inovace (2,5 %)

**Mezinárodní prostředí** – vyučující a studenti (5 %)

##### Metodika

Pro výpočet celkového výsledku byly vytvořeny Z-skóry pro každý datový soubor. Tento krok standardizoval odlišné typy dat a umožnil jejich srovnání, což je nezbytné všude, kde se kombinují rozdílné informace a vytváří se jejich pomocí jediný žebříček či stupnice.

Do žebříčku nebyly zahrnuty univerzity, které nemají pregraduální studenty (undergraduates), pokud produkují méně než 50 výzkumných článků za rok, anebo pokud vyučují pouze jediný obor.

Novou zásadou žebříčku THE je, že všechny univerzity, které se v žebříčku umístily, aktivně spolupracovaly při sběru dat. Instituce zahrnuté v žebříčku poskytly a ověřily svá data. Pokud instituce neposkytly informace z určité oblasti, byly tyto kolonky zanechány prázdné. Na jaře 2010 se konal celosvětový výzkum reputace. Získáno bylo celkově 13 388 odpovědí. Výsledky tvoří 34,5 % z celkového skóre žebříčku (15 % v rámci kategorie výuka a 19,5 % v kategorii výzkum).



### **Výuka – studijní prostředí (30 %)**

Tato široká kategorie zahrnuje pět dílčích indikátorů a poskytuje tak přehled o studijním prostředí jednotlivých institucí z hlediska studentů i akademiků.

Hlavní indikátor využívá výsledky reputačního výzkumu (Academic Reputation Survey), který provádí Thompson Reuters. Respondenty jsou zkušení akademici z celého světa a předmětem výzkumu je prestiž institucí z hlediska jejich výzkumné a vzdělávací aktivity. Výsledky výzkumu zahrnují 50 % skóre v rámci kategorie výuka a 15 % z celkového skóre žebříčku.

Kategorie měří také počet přijatých studentů (undergraduates) vůči počtu akademických zaměstnanců (protože je tento indikátor používán jen jako náhrada za kvalitu výuky, zahrnuje pouze 4,5 % z celkového skóre žebříčku). Zde je vidět velký rozdíl oproti předchozí metodice, která tomuto indikátoru přidělovala 20 %.

Kategorie výuka zjišťuje také poměr udělených titulů Ph.D. a bakalář, kterému náleží 2,25 % z celkového skóre. Předpokládá se, že na institucích s větším poměrem doktorandů je prostředí, které studenty silněji vede k výzkumu (což ocení studenti všech stupňů studia).

Rovněž se zohledňuje počet udělených titulů Ph.D. v poměru k počtu akademických pracovníků instituce (6 % z celkového skóre).

Posledním indikátorem této kategorie je poměr institucionálního příjmu vůči počtu akademických pracovníků (2,25 % z celkového skóre). Tento údaj poskytuje přehled o infrastruktuře instituce a o jejím vybavení, které poskytuje vyučujícím a studentům.

### **Výzkum – objem, příjem a reputace (30 %)**

Největší indikátor této kategorie je opět založen na výzkumu reputace, zahrnuje 19,5 % z celkového skóre.

5,25 % z celkového skóre závisí na výzkumném příjmu instituce (v poměru vůči počtu zaměstnanců). Tato čísla mohou být ovlivněna národními politikami a ekonomickou situací, ale výzkumný příjem je zásadní pro rozvoj výzkumu, proto se s tímto indikátorem pracuje.

Dalším indikátorem je objem výzkumu v poměru k počtu zaměstnanců. Započítávají se články publikované v časopisech zanesených v databázi Thomson Reuters, indikátor má váhu 4,5 % z celkového skóre.

Posledním indikátorem této kategorie je výzkumný příjem z veřejných zdrojů v poměru k celkovému příjmu instituce (0,75 % z celkového skóre).

### **Citace – výzkumný vliv (32,5 %)**

Tato kategorie zastupuje kvalitu výzkumu na jednotlivých institucích (ačkoliv je její měření prostřednictvím citací kontroverzní – každopádně existuje zřejmý vztah mezi počtem citací a výzkumnou produkcí). Na rozdíl od staré metodiky byla tato data normalizována, aby se zohlednily rozdíly mezi jednotlivými obory.

### **Příjem z průmyslu – inovace (2,5 %)**



Tato kategorie pokrývá oblast přenosu znalostí a je měřena jen jedním indikátorem: poměr výzkumného příjmu z průmyslu a počtu akademických pracovníků.

Do budoucna je plánováno tuto kategorii doplnit dalšími indikátory (nakolik jsou uživatelé ochotni za výzkum platit, schopnost univerzit nalézt finanční zdroje na komerčním trhu).

Do budoucna se počítá po zkvalitnění metodiky s výrazně větší vahou.

### **Mezinárodní prostředí – vyučující a studenti (5 %)**

Poslední kategorie přihlíží k diverzitě v akademické obci (nakolik je instituce globální). Klíčem ke globálnímu úspěchu instituce je schopnost přitáhnout nejlepší vyučující z celého světa. Proto je v rámci této kategorie přidělováno 60 % váhy poměru mezinárodních a domácích vyučujících, což tvoří 3 % celkového skóre. Podobně i poměr mezinárodních studentů k domácím vypovídá o globální konkurenceschopnosti instituce. Tento indikátor dostává 40 % váhy, tedy 2 % z celkového skóre.

V několika případech došlo ke změně váhy jednotlivých indikátorů anebo byly indikátory přiřazeny do jiné kategorie. Nejvýraznější je v tomto směru indikátor citace, který byl v návrhu zařazen do kategorie výzkum, zatímco v realizované metodice vystupuje jako samostatný indikátor (či kategorie) s velmi vysokým ohodnocením: 32,5 %. V návrhu mu bylo přiděleno pravděpodobně menší procento, ale nebylo již přesně určeno – citace tvořily součást kategorie výzkum, která zahrnovala celkově 55 %.

Velká změna nastala také v případě indikátoru výzkumný příjem z průmyslu (inovace), kterému bylo v návrhu přiděleno 10 %, ale nakonec se váha výrazně snížila na 2,5 %.

V realizované metodice byla oproti návrhu snížena také váha mezinárodního prostředí instituce z 10 % na 5 %. Naopak zvýšena byla váha kategorie výuka – návrh 25 %, realizovaná metodika 30 %.

Nová varianta pouze německého žebříčku CHE se soustředí i na ostatní evropské univerzity. Účelem není říci, která univerzita je nejlepší, ale odhalit, které pracoviště je nejlepší vzhledem k určitému indikátoru. Žebříček se zabývá výhradně jednotlivými disciplínami, nikoliv celými univerzitami, a chce poskytnout pohled na jednotlivé instituce z různých perspektiv (včetně pohledu studentů).

Vedle hodnocených kritérií poskytuje žebříček také další informace, které nejsou hodnoceny, tj. fakulty, podmínky přístupu, detaily o akademických programech, specifické výzkumné skupiny.

### Metodika

V prvním kroku byly evropské vysoké školy vybírány na základě devíti indikátorů. Aby mohla být škola do žebříčku zařazena, musela získat určitý počet hvězdiček. Instituce získala hvězdičku, pokud dosáhla alespoň 50 % nejlepšího výkonu v příslušném indikátoru (např. 50 % z největšího počtu publikací). Sdílení hvězdiček tudíž závisí na tvaru distribuce; např. publikace – pokud existuje malý počet institucí s vysokým počtem publikací, distribuce je strmá (špičatá), a tudíž je zde náročnější získat hvězdičku než u distribucí plošších.



Klasifikace je založena na následujících indikátorech:

**Počet publikací na „web of science“** (indikátor velikosti/rozsahu)

Jedná se o počet publikací nalezených na „web of science“ s ohledem na instituci a obor. Hvězdičku dostávají ty instituce, které mají největší publikační výstup; tedy ty, které měly alespoň 50 % publikací z nejvyššího počtu publikací. Zařazeny sem byly univerzity, které měly alespoň 3000 publikací na „web of science“ v letech 1997–2004 (resp. 1999–2006) napříč všemi obory.

**Citace** (v porovnání s mezinárodním standardem) (indikátor ohlasu)

Indikátor porovnává průměrné počty citací, které má příslušné pracoviště s mezinárodní referenční hodnotou. Tuto metodu vyvinul Anthony van Raan a CWTS (Centre for Science and Technology Studies of Leiden University) jako měřítko viditelnosti jednotlivých pracovišť v porovnání s mezinárodním standardem. Sebemitování se nezapočítává, aby poměr nebyl ovlivněn různým sebemitovacím chováním. Tímto způsobem lze získat údaje o pozici pracoviště v mezinárodním měřítku a o jeho vlivu v porovnání se světovým průměrem. Tento světový průměr se počítá pro celkový počet článků publikovaných v časopisech s impakt faktorem.

Indikátor se soustředí na „recepční“ vliv jednotlivých pracovišť v rámci vědecké komunity. Hvězdičku získávají univerzity s nejvyšším citačním ukazatelem (musí získat alespoň 50 % nejvyšší hodnoty).

**Vynikající výzkumníci**

Indikátor má rozpoznat instituce s vynikajícími výzkumníky. Započítávají se pouze ti výzkumníci, kteří stále vyučují na dané instituci. Thomson Scientific poskytuje seznam vysoce citovaných výzkumníků (250 nejčastěji citovaných výzkumníků v určitém období). Navíc se sem započítávají také držitelé Nobelovy ceny a oborových medailí.

**Počet projektů v programu Marie Curie** (indikátor evropské dimenze)

Tento indikátor měří aktivitu v rámci Evropy. Šestý rámcový program (Human Resources and Mobility) je založen na financování vzdělávání a mobility výzkumníků. Tyto aktivity jsou zaměřeny na vývoj a předávání výzkumných kompetencí, upevňování a rozšiřování profesionální perspektivy výzkumníků a na podporování excelence v evropském výzkumu. Indikátor zdůrazňuje evropskou dimenzi jednotlivých pracovišť.

**Studentská mobilita** (dimenze evropské mobility)

Indikátor měří, jaké příležitosti pro účast na mobilitě mají postgraduální studenti, a zároveň je evropskou komponentou. Společně s dalšími evropskými komponentami by měl tvořit protiváhu k chybějícímu evropskému aspektu programů Marie Curie.

Hvězdičku dostávají instituce, které realizují největší objem studentské mobility (zahrnují alespoň 80 % z maximálního objemu mobility). V oboru ekonomie stačilo pro získání hvězdičky 35 studentů, v politických vědách 30 a v psychologii 16 studentů.



### **Mobilita vyučujících** (dimenze evropské mobility a výuky)

Podobně jako u studentů, lze také zjišťovat, kolik vyučujících bylo vysláno do zahraničí v rámci programu Erasmus (v úvahu se bere dlouhodobější působení, nikoliv jednorázové přednášky). Indikátor kombinuje evropskou perspektivu a perspektivu výuky.

Hvězdičku získávají instituce, které realizují největší objem mobility vyučujících (zahrnují alespoň 80 % z maximálního objemu mobility).

### **Erasmus-Mundus-Master**

Evropská unie nabízí finanční podporu vybraným studijním programům (master's programmes). Všechny procházejí důkladným prověřovacím procesem a konkurence mezi těmito programy o získání grantu je velká. Programy jsou obvykle velice interdisciplinární a někdy může být započítáno pouze jedno pracoviště participující na programu EM, protože ostatní pracoviště nepokryla ty obory, které zde byly zkoumány. Hvězdička je přidělena, pokud pracoviště participovalo na programu EM.

### **Knižní citace**

Poprvé byl učiněn pokus analyzovat nejen citace článků, ale také knih. CWTS Leiden se ujal tohoto úkolu, protože tvůrci žebříčku byli přesvědčeni, že ve společenskovědních oborech analyzovaných už v roce 2009 budou hrát knihy zásadní roli. Ačkoliv se ukázalo nemožným provést analýzu přesně srovnatelnou s citacemi článků (kvůli nedostatkům v dostupných databázích), bylo možné identifikovat určité množství vysoce citovaných knih, které jsou považovány za významné v tom kterém oboru. Avšak kvůli nedostatku dat nebyly tyto údaje použity jako samostatný indikátor, ale pouze jako pomocný indikátor k indikátoru citačnímu.

Dále jsou analyzována data, která se sebrala od institucí a ze studentských šetření, a podle jejich validity a kompletnosti byly jednotlivým pracovištím přiděleny hvězdičky za konkrétní indikátory. Ostatní data byla prezentována bez přidělení hvězdiček.

Hvězdičky se přidělovaly za indikátory splňující následující kritéria:

Alespoň 50 % institucí bylo schopno poskytnout spolehlivá a důvěryhodná data. Poskytnutá data lze pokládat za mezinárodně srovnatelná (do určité míry). Například se ukázalo, že financování nemůže být indikátorem; rozpočtové systémy, způsoby výpočtu nákladů na zaměstnance apod. se příliš lišily. Studentská hodnocení se brala v potaz, pouze pokud bylo ve vzorku pro každý indikátor alespoň deset studentů.

Hvězdičky byly nakonec přidělovány na základě těchto indikátorů:

- Studentské posouzení (magisterská a doktorská úroveň): celková situace, aspekty výuky a kurzů, poradenské služby, počítačová vybavenost, laboratoře, knihovna. Doktorandi posuzovali aspekty více zaměřené na výzkum, např. možnost zapojit se do



akademické komunity prostřednictvím účasti na konferencích nebo publikování článků (v obou letech 2007, 2009).

- Studentský výzkum byl proveden pomocí elektronického dotazníku. Respondenti posuzovali určité výroky na šestibodové škále s krajními hodnotami „zcela souhlasím“ a „vůbec nesouhlasím“. Jednotlivá pracoviště byla porovnávána podle svého průměrného hodnocení (rozmezí 1–6). Univerzity, které měly interval spolehlivosti celý nalevo od celkového průměru, byly označeny jako horní skupina, naopak univerzity s intervalem spolehlivosti zcela napravo od celkového průměru tvoří spodní skupinu. Ostatní tvoří skupinu prostřední.
- Procento zahraničních vyučujících s doktorátem (v obou letech 2007, 2009).
- Procento zahraničních doktorských a magisterských studujících (v obou letech 2007, 2009).
- Procento žen mezi zaměstnanci a studujícími doktorských a magisterských programů Genderová rovnováha. Odchylka od podílu 1:1, (který je považován za ideál) ve skupině zaměstnanců a studujících doktorských a magisterských programů.
- Počet vědeckých oborově specifických periodik, která jsou předplacena v knihovně (tištěná nebo elektronická).
- Počet členství v redakčních radách hlavních vědeckých periodik na deset vědeckých pracovníků.
- Počet renomovaných vědeckých ocenění získaných zaměstnanci
- Počet mezinárodních konferencí pořádaných příslušným pracovištěm v posledních pěti letech.
- Vědečtí pracovníci působící na letních školách.

## 5 Hodnocení vzdělávacích organizací (VŠ) vyplývající z „Metodiky 17+“

Metodika M17+ zavádí posouzení kvality vzdělávacích organizací (dále jen VO) v pěti základních hodnoticích modulech:

M1 – Kvalita vybraných výsledků,

M2 – Výkonnost výzkumu,

M3 - Společenská relevance,

M4 – Viabilita/Životaschopnost,

M5 – Strategie a koncepce.

Do hodnocení vstupuje VŠ, která:





- je ke dni vydání výzvy vysokým školám k předložení podkladů pro poskytnutí podpory (dále jen „podklady“) se stanovenými náležitostmi zapsána v „Seznamu výzkumných organizací“, jehož správcem je MŠMT podle § 33a zákona č. 130/2002 Sb.;
- spadá do působnosti daného poskytovatele v souladu s § 4 odst. 2 písm. a) zákona č. 130/2002 Sb.;
- předloží všechny podklady úplné a ve stanoveném termínu; v případě zjištěných nedostatků podkladů jsou hodnoceny ty vysoké školy, které nedostatky na výzvu poskytovatele odstraní.
- Hodnocenou jednotkou v rámci kompletního hodnocení je jednotka VŠ typu fakulta nebo skupiny fakult či ústavů.

Hodnocení ve všech pěti modulech bude využívat v různé míře tři základní nástroje:

- bibliometrickou analýzu (nástroj 1)
- vzdálené recenze (nástroj 2).
- návštěva panelů na místě (nástroj 3) (po ukončení implementační fáze).

### 5.1 Modul 1 – Kvalita vybraných výsledků

Principem hodnocení je posouzení vybraných výsledků odborným panelem z hlediska jejich kvality, originality a významnosti ve srovnání s mezinárodní úrovní. Hodnotí se omezený počet vybraných výsledků, jež jsou posouzeny ve dvou odlišných kategoriích:

**I. kategorie:** zejména (nikoli výhradně) pro výsledky základního výzkumu-hlavním kritériem pro posouzení je přínos k poznání v daných oborech,

**II. kategorie:** zejména pro aplikovaný výzkum-hlavním kritériem společenská relevance, resp. význam pro společnost a případně jeho dopady (ekonomický či jinak popsitelný přínos společnosti).

Podmínky hodnocení:

Do hodnocení mohou být zařazeny pouze výsledky VO uvedené v RIV. Výběr výsledků pro hodnocení provedou jednotlivé VO. Vybrané výsledky přihlašují VO do kterékoliv ze dvou výše uvedených kategorií na základě svého uvážení, přičemž daný výsledek mohou za danou instituci přihlásit do hodnocení pouze jednou a pouze do jedné kategorie.

Do hodnocení v daném roce budou zařazeny výsledky a výstupy uplatněné za období pěti let předcházejících roku hodnocení.

Počet předkládaných výsledků se odvíjí od velikosti organizace. Jako kritérium „velikosti“ je využit poskytnutý objem institucionální podpory typu DKRVO v minulém období.

Minimální počet 10 předkládaných výsledků za jednu VO je vybírán z výsledků uplatněných v uplynulých 5 letech. Doporučuje se předat výsledky v proporcích odpovídajících vnitřní struktuře VO s ohledem na výzkumné funkční celky. Ty VO, které dosáhly méně výsledků, než je stanovený minimální počet, nejsou z hodnocení vyloučeny, pokud tuto skutečnost vysvětlí. Pokud je VO v roce, za který se předávají výsledky do hodnocení, příjemcem institucionální podpory na DKRVO vyšší než 10 mil. Kč, dodává navíc 1 výsledek na každých dalších





(započatých) 10 mil. Kč podpory s povinností předat výsledky v proporcích odpovídajících vnitřní struktuře VO (s ohledem na výzkumné funkční celky).

Pro hodnocení pomocí vzdálených recenzí vybírá výsledky sama VO, která zodpovídá za to, jaké výsledky pro hodnocení zpřístupní.

## 5.2 Modul 2 – Výkonnost výzkumu

Celková výkonnost výzkumu je vícerozměrná kategorie a zahrnuje produktivitu, kvalitu a konkurenceschopnost v oblasti výzkumu a vývoje.

Sledovanými indikátory budou:

- Bibliometrické údaje, které budou zabírat kompletní produkci výsledků VO v jednotlivých oborech za hodnocené období. Zdrojem budou mezinárodní databáze v těch oborech, kde je převážná část výsledků publikována v mezinárodních časopisech.
- V oborech, kde výstupem jsou zejména knihy a časopisecké výstupy nepodchycené v mezinárodních databázích stejně jako pro výsledky aplikovaného výzkumu a vývoje, bude hlavním zdrojem Informační systém výzkumu, experimentálního vývoje a inovací (dále jen „IS VaVal“).

V řadě oborů je třeba posuzovat práce s mnoha spoluautory. Tento problém nebude řešen mechanicky určením matematického podílu jednotlivých autorů (VO) na výsledku.

- Objemy a struktura získaných prostředků na VaVal.
- Počty a skladba pracovníků.
- Zpracování dalších kvantitativních analýz běžnými statistickými postupy deskriptivní statistiky.
- Kvantitativní ukazatele a analýzy pro oblast aplikovaného výzkumu (podle RAE / REF).

## 5.3 Modul 3 – Společenská relevance

Tento modul je založen na posouzení parametrů, které sledují zejména:

- přenos výsledků do praxe;
- spolupráci s aplikační sférou;
- aktivity pro přenos znalostí a technologií na neakademické subjekty;
- dopad na kvalitu života společnosti a občana;
- ekonomický přínos;
- přínos v sociální oblasti;
- přínos pro formování národní a kulturní identity;
- zapojení studentů do výzkumné činnosti;
- výběrové přednášky/semináře související s výzkumem dané VO;
- praxe studentů;
- kvalita výchovy a uplatňování doktorandů;
- mezinárodní i domácí prestižní ocenění vědeckého přínosu;



- mobilita výzkumných pracovníků mezi VO a sektorem průmyslu a služeb, resp. uživateli výsledků výzkumu;
- význam VO z hlediska vývoje regionu;
- popularizace a ohlasy.

#### 5.4 Modul 4 – Viabilita (životaschopnost)

V tomto modulu bude posuzována kvalita řízení a vnitřních procesů VO v těchto oblastech:

- výzkumné prostředí;
- organizační schéma;
- kvalita řízení výzkumu;
- personální politika;
- struktura a rozvoj lidských zdrojů;
- vybavenost a organizace infrastruktury pro výzkum;
- mezinárodní a národní spolupráce;
- členství v globální a národní výzkumné komunitě;
- komunitní aktivity;
- financování z externích zdrojů;
- mezinárodní a národní kooperace a prezentace výzkumu a spolupráce;
- stáže studentů a mladých vědeckých pracovníků v zahraničí;
- prestiž výzkumu;
- účast na činnostech odborné obce;
- úspěšnost v získávání projektů, resp. spolufinancování (financování z třetích stran);
- úspěšně dokončené grantové projekty včetně závěrečného ohodnocení s možností dožádání posudků;
- postavení VO podle mezinárodních ukazatelů a statistik.

Základní struktura nákladů a výnosů v jednotlivých letech hodnoceného období

- všechny grantové a programové projekty podporované z veřejných prostředků z národních zdrojů, zdrojů EU a jiných zahraničních zdrojů v hodnoceném období, jichž je pracoviště příjemcem nebo dalším příjemcem, resp. spolupříjemcem;
- smluvní výzkum;
- kolaborativní výzkum a transfer technologií;
- externí financování (účelové a smluvní);
- příjmy z licencí;
- spin-off;
- výnosy z prodeje patentů a licenčních smluv.

Nástroje hodnocení:

- statistické údaje a ukazatele na národní a mezinárodní úrovni;



- soupis všech grantových a programových projektů podporovaných z veřejných prostředků z národních zdrojů, zdrojů EU a zahraničních zdrojů v hodnoceném období, jichž je pracoviště příjemcem nebo spolupříjemcem;
- sebeevaluační zprávy, výroční zprávy a další podobné dokumenty specifikované pro daný segment;
- mezinárodní ocenění udělená hodnocené VO;
- návštěvy panelů na místě (nástroj 3) zejména v segmentu VŠ a AV ČR.

### 5.5 Modul 5 – Strategie a koncepce

Strategie a koncepce zahrnuje sledování parametrů v těchto oblastech:

- přiměřenost a kvalita výzkumné strategie;
- mise organizace (účel, strategické směřování);
- koncepce (kroky, jak byla mise naplňována);
- plnění koncepce;
- vize pro další období;
- vazba na plnění koncepce poskytovatele/zřizovatele, případná vazba na plnění vyšších strategických cílů a opatření vyplývajících z platných dokumentů na národní a nadnárodní úrovni;
- zpracování sebehodnotící zprávy;
- ustanovení mezinárodního poradního orgánu (kap. 5.1 Postup hodnocení).

Nástroje hodnocení:

- naplňování koncepcí;
- přiměřenost a realizovatelnost výzkumné strategie;
- sebeevaluační zpráva (pro segment VŠ a AVČR);
- průběžná kontrola, např. střednědobé hodnocení.



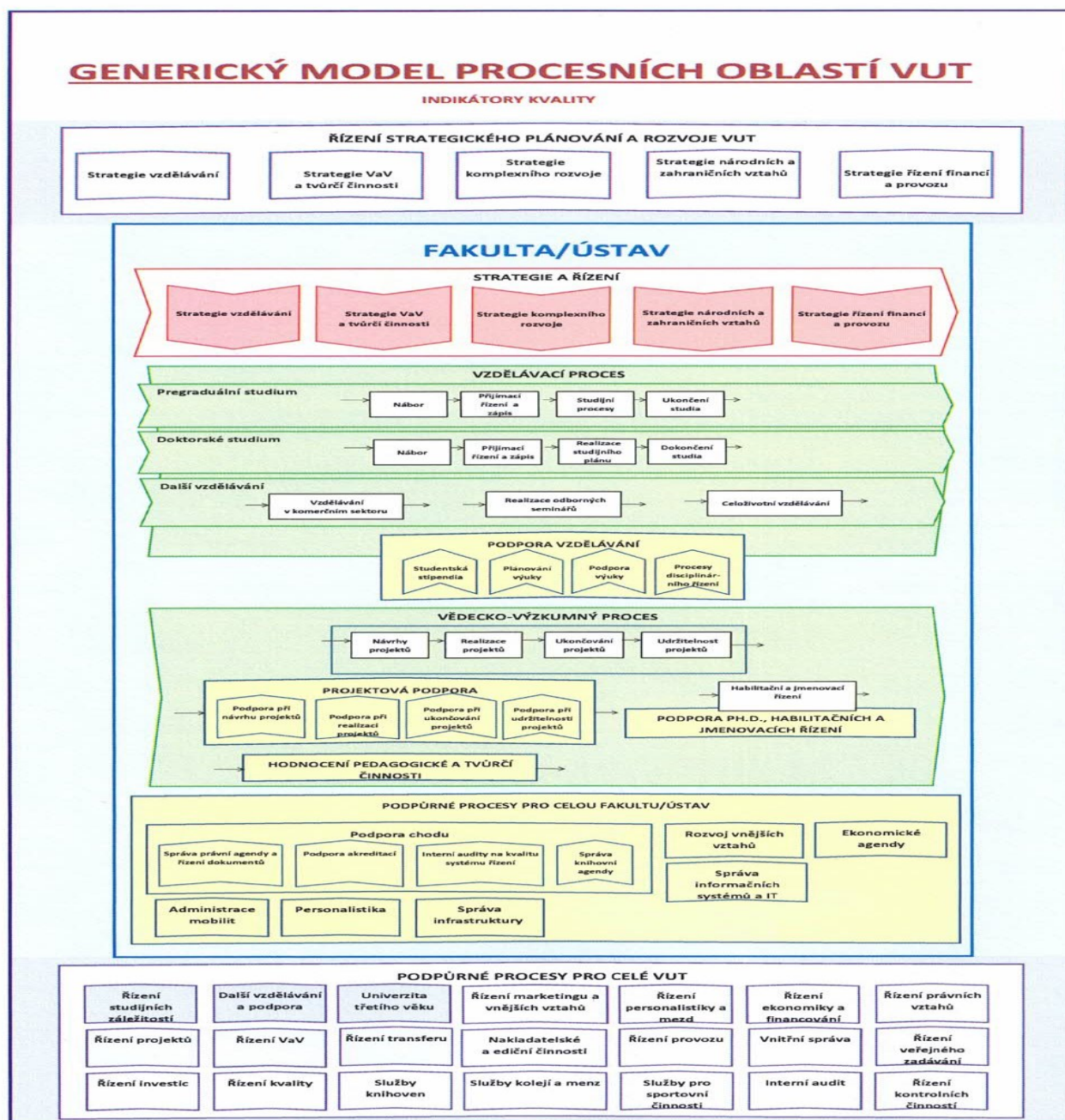
EVROPSKÁ UNIE  
Evropské strukturální a investiční fondy  
Operační program Výzkum, vývoj a vzdělávání



## **6 Příklady indikátorů pro zajišťování a vnitřní hodnocení kvality**



Tato sada indikátorů byla sestavena na základě požadavků mezinárodních standardů (ESG), tak i národních institucí (MŠMT, příp. NAU). Na základě generického modelu procesních oblastí







VUT byly vytipovány indikátory jak pro úroveň strategického plánování a rozvoje VUT, tak i pro úroveň fakulta/ústav/součást.

Pro rozhodující oblasti, ve kterých se univerzita prezentuje a je hodnocena navenek, je stanoveno několik mandatorních identifikátorů společných pro všechny fakulty, součásti i rektorát. Mandatorní jsou především identifikátory, vyžadované okolím (MŠMT, EUA), ale i další, které byly shledány z hlediska vnitřního hodnocení univerzity shledány jako důležité. Každá fakulta, součást i rektorát mají stanoveny další identifikátory kvality, odpovídající specifickému zaměření /potřebám/aktivitám/cílům příslušného pracoviště. Po jejich schválení jsou tyto indikátory pro dané pracoviště závazné.

Pracoviště VUT, která identifikovala potřebu prokazovat dosahovanou úroveň kvality standardizovaným certifikovaným systémem řízení kvality dle ISO (projekty VaV) se řídí normou ČSN EN ISO 9001 - Systémy managementu kvality-Požadavky. Mezi další mezinárodně uznávané systémy, implementované do prostředí VUT, patří mezinárodní systém kvality uměleckých škol ELIA. Takto prokazované systémy zajištění kvality jsou akceptovatelné v rámci VUT, nicméně, z důvodů zajištění kompatibility musí cíle kvality stanovené na těchto pracovištích obsahovat všechny mandatorní identifikátory pro VUT.

## 6.1 Celouniverzitní úroveň

### Strategie vzdělávání

#### Standardy a směrnice ESG

- Existuje politika zajišťování kvality na VUT (1.1).
- Na VUT je zaveden proces tvorby a schvalování studijních programů (1.2).
- Realizace studijních programů podporuje studenty v zapojení se do vzdělávacího procesu (ESG1.3).
- Pravidla studia na VUT ve všech jeho fázích jsou popsána a zveřejněna (1.4).
- Na VUT jsou zaměstnání kompetentní a kvalifikovaní akademičtí pracovníci (1.5).
- Na VUT je zajištěna informační podpora a technické zabezpečení studentů (1.6).
- Na VUT je zajištěn sběr a evidence informací k efektivní realizaci studijních programů (1.7).
- O své činnosti, včetně studijních programů zveřejňuje VUT jasné, objektivní a dostupné informace (1.8).
- Studijní programy jsou z hlediska cílů a naplňování potřeb studentů a společnosti pravidelně sledovány, přezkoumávány a případně aktualizovány (1.9).
- Posuzování kvality na VUT pravidelně prováděno externím hodnotitelem (1.10).

#### Indikátory kvality a výkonu pro ukazatel „K“ (MŠMT)

- Kvalifikační struktura akademických pracovníků VUT.

#### Indikátory kvality pro 3. roli (další vzdělávání)



- Podíl kurzů celoživotního vzdělávání na celkovém objemu vzdělávací činnosti VUT.
- Počet odborníků z průmyslu a firem zapojených do výuky kurzů ČŽV.
- Počet placených profesionálních kurzů ČŽV pro firmy a uchazeče na fakultách a součástech.
- Počet interních kurzů pro zaměstnance a doktorandy na základě požadavků vedení univerzity, fakult a zaměstnanců.
- Počet kurzů doplňkového pedagogického studia pro externí zájemce, doktorandy a mladé akademické pracovníky.

#### Indikátory ostatní/doplňkové/volitelné

- Počet akreditovaných studijních oblastí za VUT.
- Počty studentů v jednotlivých akreditovaných oborech za VUT.
- Počet akreditovaných studijních programů v cizím jazyce.
- Počet společných studijních programů (double degree, joint degree).
- Počet podaných přihlášek ke studiu/počet přijatých studentů/počet zapsaných studentů za VUT.
- Procento neúspěšných studentů v jednotlivých formách studia za VUT
- Průměrný počet studentů v Bc, Mgr a doktorských studijních programech v jednotlivých formách studia.
- Počet studentů v jednotlivých formách studia s přiznaným prospěchovým stipendiem
- Průměrný počet závěrečných prací na akademického pracovníka.
- Průměrná délka studia v jednotlivých studijních oborech.
- Počet studentských konferencí a soutěží na VUT.

#### **Strategie VaV a tvůrčí činnosti**

##### Indikátory kvality a výkonu pro ukazatel „K“ (MŠMT)

- Výsledky výzkumu, vývoje a inovací.
- Výsledky umělecké činnosti.
- Účelová, neinvestiční podpora výzkumu, vývoje a inovací.
- Mezinárodní granty.

##### Indikátory ostatní/doplňkové/volitelné

- Poměr schválených projektů k počtu přihlášených projektů.
- Objem získaných finančních prostředků z projektů vzhledem k celkovým příjmům VUT.
- Celkový počet citací akademických pracovníků k celkovému počtu akademických pracovníků.
- Celkový počet patentů, vynálezů a průmyslových vzorů.
- Celkový počet projektů s mezinárodní účastí k počtu řešených projektů.
- Počet „spin-off“ firem založených pracovníky VUT.
- Počet studentů na stážích v průmyslových firmách za VUT.





## **Strategie národních a zahraničních vztahů**

### Indikátory kvality a výkonu pro ukazatel „K“ (MŠMT)

- Studenti vyslaní v rámci mobilitních programů.
- Studenti přijatí v rámci mobilitních programů.
- Zahraniční studenti.
- Samoplátci.
- Zaměstnanost absolventů.

### Indikátory ostatní/doplňkové/volitelné

- Počet zahraničních akademických pracovníků hostujících na VUT.
- Počet akademických pracovníků VUT, hostujících na zahraničních univerzitách.

## **Strategie řízení financí a provozu**

### Indikátory kvality a výkonu pro ukazatel „K“ (MŠMT)

- Vlastní příjmy.

### Indikátory ostatní/doplňkové/volitelné

- Objem finančních prostředků VUT z příspěvku MŠMT / z hospodářské činnosti / z projektů.
- Objem finančních prostředků vynaložených na sankce, pokuty a vratky s identifikací organizační jednotky.

## **6.2 Fakulta/ústav**

### **Strategie vzdělávání**

### Indikátory kvality a výkonu pro ukazatel „K“ (MŠMT)

- Kvalifikační struktura akademických pracovníků na fakultě/součásti.

### Indikátory kvality pro 3. roli (další vzdělávání)

- Podíl kurzů celoživotního vzdělávání na celkovém objemu vzdělávací činnosti na fakultě/součásti.
- Počet odborníků z průmyslu a firem zapojených do výuky kurzů CŽV na fakultě/součásti.
- Počet odborníků z průmyslu a firem zapojených do výuky v Bc, Mgr a doktorských studijních programech na fakultě/součásti.
- Počet placených profesionálních kurzů CŽV pro firmy a uchazeče na fakultách a součástech.



- Počet interních kurzů pro zaměstnance a doktorandy na základě požadavků vedení univerzity, fakult a zaměstnanců.
- Počet kurzů doplňkového pedagogického studia pro externí zájemce, doktorandy a mladé akademické pracovníky.

#### Indikátory ostatní/doplňkové/volitelné

- Počet akreditovaných studijních oblastí na fakultě/součásti.
- Počty studentů v jednotlivých akreditovaných oborech na fakultě/součásti.
- Počet akreditovaných studijních programů v cizím jazyce na fakultě/součásti.
- Počet společných studijních programů (double degree, joint degree) na fakultě/součásti.
- Počet podaných přihlášek ke studiu/počet přijatých studentů/počet zapsaných studentů na fakultě/součásti.
- Procento neúspěšných studentů v jednotlivých formách studia na fakultě/součásti.
- Počet studentů v Bc, Mgr. a doktorských studijních programech v jednotlivých formách studia.
- Počet studentů v jednotlivých formách studia s přiznaným prospěchovým stipendiem na fakultě/součásti.
- Průměrný počet závěrečných prací na akademického pracovníka na fakultě/součásti.
- Průměrná délka studia v jednotlivých studijních oborech na fakultě/součásti.
- Počet studentských konferencí a soutěží na fakultě/součásti.

#### Indikátory specifické pro fakultu/součást

- Počet podaných přihlášek k bakalářskému a magisterskému studiu/počet přijatých studentů/počet zapsaných studentů na fakultě/ústavu.
- Procento neúspěšných studentů v jednotlivých formách studia na fakultě/ústavu.
- Počet vedených závěrečných prací v bakalářské, magisterské a doktorské formě studia na akademického pracovníka na fakultě.
- Počet studentů v jednotlivých formách studia s přiznaným prospěchovým stipendiem na fakultě.
- Počet vedených disciplinárních řízení.
- Počet inovovaných a aktualizovaných studijních programů v souladu s potřebami praxe.

### **Strategie VaV a tvůrčí činnosti**

#### Indikátory kvality a výkonu pro ukazatel „K“ (MŠMT)

- Výsledky výzkumu, vývoje a inovací na fakultě/součásti.
- Výsledky umělecké činnosti na fakultě/součásti.
- Účelová, neinvestiční podpora výzkumu, vývoje a inovací na fakultě/součásti.
- Mezinárodní granty na fakultě/součásti.



#### Indikátory ostatní/doplňkové/volitelné

- Poměr schválených projektů k počtu přihlášených projektů na fakultě/součásti.
- Objem získaných finančních prostředků z projektů vzhledem k celkovým příjmům fakulty/součásti.
- Celkový počet citací akademických pracovníků k celkovému počtu akademických pracovníků na fakultě/součásti.
- Celkový počet patentů, vynálezů a průmyslových vzorů na fakultě/součásti
- Celkový počet projektů s mezinárodní účastí k počtu řešených projektů na fakultě/součásti.
- Počet „spin-off“ firem založených na fakultě/součásti.
- Počet studentů na stážích v průmyslových firmách za fakultu/součást.

#### **Strategie národních a zahraničních vztahů**

##### Indikátory kvality a výkonu pro ukazatel „K“ (MŠMT)

- Studenti vyslaní v rámci mobilitních programů za fakultu/součásti.
- Studenti přijatí v rámci mobilitních programů na fakultě/součásti.
- Zahraniční studenti na fakultě/součásti.
- Samoplátci na fakultě/součásti.
- Zaměstnanost absolventů za fakultu/součást.

##### Indikátory ostatní/doplňkové/volitelné

- Počet zahraničních akademických pracovníků hostujících na fakultě/součásti
- Počet akademických pracovníků na fakultě/součásti, hostujících na zahraničních univerzitách.

#### **Strategie řízení financí a provozu**

##### Indikátory kvality a výkonu pro ukazatel „K“ (MŠMT)

- Vlastní příjmy

##### Indikátory ostatní/doplňkové/volitelné

- Objem finančních prostředků fakulty (součásti) z rozpočtu VUT / z hospodářské činnosti / z projektů.
- Objem finančních prostředků vynaložených na sankce, pokuty a vratky s identifikací organizační jednotky.

#### **6.3 Příklad vyhodnocení a zpracování výsledků**

Procesní oblast	Strategie vzdělávání
Org. jednotka	<i>součást rektorátu / fakulta / ústav</i>
Vlastník procesu	<i>osoba odpovědná za danou oblast</i>
Značka indikátoru	<i>označení dle přijatého systému</i>



Název indikátoru	odráží hodnocenou / sledovanou oblast		
Popis indikátoru	uveďte se stručně popis indikátoru		
Četnost vyhodnocení	např. 1x ročně	Termín	např. k 30. 11. kalendářního roku
Zdroj dat	např. Interní informační systém		

## 7 Finální sada indikátorů kvality

Jedná se o **indikátory pro vzdělávací činnost**, které jsou soustředěny na naplňování požadavků NAU. Indikátory kvality týkající se kvality jednotlivých studijních programů nebyly zařazeny, neboť indikátory se týkají hodnocení fakulty/součásti jako celku, nikoli jednotlivých SP, které navíc mohou být uskutečňovány i ve vzájemné kooperaci fakult a součástí VUT.

**Další hodnocenou oblastí je tvůrčí činnost**, uskutečňovaná na fakultách/součástech VUT. V tuto chvíli po vzájemné dohodě s prorektorem pro tvůrčí činnost neobsahuje indikátory RUVu.

**Třetí hodnocenou oblastí je 3. role VUT, fakult a součástí.** Indikátory zde obsažené jsou zaměřeny na další vzdělávací činnost VUT, spolupráci s regionem, spolupráci s odběrateli a partnery, společenskou odpovědnost VUT.

**Čtvrtou skupinou jsou indikátory vyžadované MŠMT**, které byly v minulosti či jsou nyní hodnoceny v rámci koeficientu K. Tyto indikátory jsou stanoveny pro oblasti, **mající mj. jistý ekonomický potenciál** v případě zlepšení - v závislosti na situaci u ostatních vysokých škol.

### Legenda:

**ASP** - Metodická pomůcka pro posuzování žádostí o akreditaci studijního programu (dostupné z: [https://www.nauvs.cz/attachments/article/71/13\\_metodika\\_posuzovani\\_2017\\_07.pdf](https://www.nauvs.cz/attachments/article/71/13_metodika_posuzovani_2017_07.pdf))

**IA** - Metodické materiály pro přípravu a hodnocení žádosti o institucionální akreditaci - hodnocení institucionálního prostředí expertní posudek (dostupné z: <https://www.nauvs.cz/index.php/cs/metodiky/81-metodicke-materialy-pro-pripravu-a-hodnoceni-zadosti-o-institucionalni-akreditaci>)

**HP** – Metodická pomůcka pro posuzování žádostí o akreditaci habilitačního řízení a řízení ke jmenování profesorem (dostupné z: <https://www.nauvs.cz/attachments/article/28/RNAU-schvaleno-2017-22-4-metodika%20posuzovani.pdf>)

### Plnění indikátoru:

**ANO** – sledovaná oblast OK.

**Částečně ANO** – plnění cílů v oblasti je potřeba věnovat pozornost.

**NE** – neplnění cílů v dané oblasti, potřeba přijmout opatření.

### 7.1 Indikátory kvality pro vzdělávací činnost

(indikátory NAU, které jsou pro VUT a součásti závazné)



- Má fakulta/součást VUT vymezeny orgány, jejich působnost, pravomoc a odpovědnost ve vnitřní normě (např. organizační řád fakulty/součásti)? (IA I.1).
- Je vymezena působnost, pravomoci a odpovědnost vedoucích zaměstnanců fakulta/součásti VUT ve vnitřní normě? (IA I.1).
- Je vymezení orgánů fakulty/součásti VUT v souladu se zákonem? (IA I 2.2).
- Jsou v kolegiu děkana/poradním orgánu vedoucího součásti VUT zapojeni studenti? (IA I 1.3).
- Je studijní a zkušební řád fakulty/součásti VUT v souladu se studijním a zkušebním řádem VUT? (IA I 3.2.).
- Jsou pravidla pro přijímání uchazečů/studentů jasně a srozumitelně vymezena v jednom dokumentu a přístupna na webových stránkách fakulty/součásti VUT? (IA I 3.2).
- Je srozumitelně a jasně vymezeno poslání fakulty/součásti VUT?
- Má fakulta/součást VUT zpracován dokument mapující její zapojení do spolupráce s regionem? (IA II 1.1).
- Má fakulta/součást VUT zpracován dokument mapující její zapojení do mezinárodní spolupráce? (IA II 1.1).
- Naplnila fakulta/součást VUT stanovené strategické cíle fakulty/součásti VUT pro daný akademický rok? (IA II 2).
- Je vymezen postup a zapojení členů akademické obce při tvorbě strategického záměru fakulty/součásti VUT a každoročních plánů realizace strategického záměru fakulty/součásti VUT ve vnitřní normě fakulty/součásti VUT? (IA II 3).
- Jsou do tvorby strategického záměru fakulty/součásti VUT aktivně zapojeni vedoucí pracovníci jednotlivých pracovišť fakulty/součásti VUT? (IA II 3).
- Jsou do tvorby strategického záměru fakulty/součásti VUT aktivně zapojeni relevantní vnější aktéři mimo VUT? (IA II 3).
- Je strategický záměr fakulty/součásti VUT zpřístupněn na webových stránkách fakulty/součásti VUT? (IA II 3.4).
- Má fakulta/součást VUT vytvořen vnitřní předpis nebo vnitřní normu upravující systém zajišťující rovný přístup ke studiu všem uchazečům o studium a studentům (zejména tělesně nebo sociálně znevýhodněné osoby)? (IA II 4.1).
- Zajišťuje fakulta/součást VUT svými zdroji případně ve spolupráci s centrálními jednotkami VUT služby a další podpůrná opatření pro vyrovnání příležitostí studovat na vysoké škole pro studenty se specifickými potřebami? (IA II 4).



- Jsou podpůrná opatření pro vyrovnání příležitostí studovat na vysoké škole pro studenty se specifickými potřebami studenty fakulty/součásti VUT reálně využívána? (IA II 4.3).
- Jsou podpůrná opatření pro vyrovnání příležitostí studovat na vysoké škole pro studenty se specifickými potřebami studenty fakulty/součásti VUT uvedena na webu jako veřejně dostupná informace? (IA II 4.3).
- Má fakulta/součást VUT zveřejněnu informaci týkající se etického kodexu VUT a způsobu jakým lze dávat podněty etické komisi, případně dalším orgánům VUT/fakulty/součásti VUT? (IA II 5.1).
- Jsou podněty vznesené etické komisi ve vztahu k členům akademické obce fakulty/součásti VUT vyhodnocovány a o výsledku informována akademická obec fakulty/součásti VUT např. zveřejněním zápisů etické komise, na poradách apod.? (IA II 5.1).
- Má fakulta/součást VUT zpracovánu strategii mezinárodní spolupráce a daří se tuto naplňovat? (IA III 1).
- Má fakulta/součást VUT nastaven motivační (např. odměnový) systém pro podporu zahraničních mobilit pedagogů fakulty/součásti VUT? (IA III 1).
- Jsou zahraniční pedagogové působící na fakultě/součásti VUT aktivně zapojeni do výuky studentů (s výjimkou předmětů odborného cizího jazyka)? (IA III 1).
- Pořádá fakulta/součást VUT odborné semináře/besedy se zahraničními odborníky? (IA III 1).
- Umožňuje/zjišťuje fakulta/součást VUT studentům magisterského studijního programu zahraniční odborné praxe? (IA III 1).
- Umožňuje/zjišťuje fakulta/součást VUT studentům doktorského studijního programu zahraniční odborné praxe v délce trvající alespoň 1 měsíc? (IA III 1).
- Má fakulta/součást VUT navázanu přímou mezinárodní spolupráci se zahraničními vysokými školami v oblasti výuky (joint degree, double degree, apod.) a daří se tuto naplňovat? (IA III 1).
- Má fakulta/součást VUT navázanu přímou mezinárodní spolupráci se zahraničními vysokými školami v oblasti doktorského studia a daří se tuto naplňovat? (IA III 1).
- Má fakulta/součást VUT navázanu přímou mezinárodní spolupráci se zahraničními vysokými školami v oblasti vědy (mezinárodní granty s výjimkou zapojení pouze slovenských vysokých škol) a daří se tuto naplňovat? (IA III 1).
- Má fakulta/součást VUT zpracovánu strategii národní a regionální spolupráce a daří se tuto naplňovat? (IA III 2.1).





- Pořádá fakulta/součást VUT vyžádané přednášky odborníků z regionu/jiných českých vysokých škol? (IA III 2.1)
- Má fakulta/součást VUT uzavřeny partnerské smlouvy, memoranda o spolupráci se zástupci regionální samosprávy? (IA III 2.1).
- Provádí fakulta/součást VUT expertní činnost pro partnery z regionální samosprávy? (IA III 2.1)
- Provádí fakulta/součást VUT vyžádané přednášky/školení pro partnery z regionální samosprávy? (IA III 2.1).
- Má fakulta/součást VUT uzavřeny partnerské smlouvy, memoranda o spolupráci se základními a středními školami v regionu (např. fakultní škola)? (IA III 2.1).
- Má fakulta/součást VUT zpracovánu strategii naplňování společenské odpovědnosti a daří se tuto naplňovat? (IA III 3.1).
- Jsou vymezeny role jednotlivých pracovišť fakulty/součásti VUT při naplňování společenské odpovědnosti fakulty/součásti VUT? (IA III 3.1).
- Uplatňuje fakulta/součást VUT, pokud neuskutečňuje výlučně studijní programy z oblasti umění, metodiku hodnocení výsledků tvůrčí činnosti, jež se opírá o stanovené hlavní ukazatele výkonu v tvůrčí činnosti v souladu s Národní politikou výzkumu, vývoje a inovací České republiky? (IA IV 1).
- Jsou výsledky tvůrčí činnosti fakulty/součásti VUT za posledních 5 let promítnuty/obsaženy ve výuce studentů/studijních materiálech jednotlivých předmětů? (IA IV 2.1).
- Jsou výsledky tvůrčí činnosti fakulty/součásti VUT za posledních 5 let využity praxí (např. reálné využití patentů, užitečných vzorů, licencí atd.)? (IA IV 2.1).
- Jsou výsledky tvůrčí činnosti fakulty/součásti VUT za posledních 5 let využity v zahraničí (např. reálné využití patentů, užitečných vzorů, licencí atd.)? (IA IV 2.1).
- Má fakulta/součást VUT zpracovánu ve vnitřní normě fakulty/součásti VUT organizační strukturu pracovníků zapojených do zajišťování a hodnocení kvality? (IA V 1, 2.1).
- Má fakulta/součást VUT vytvořenu síť klíčových zaměstnanců podílejících se na koordinaci činností souvisejících se zajišťováním kvality na úrovni fakulty/součásti VUT? (IA V 2.1).
- Je odpovědnost za zajišťování a hodnocení kvality přímo promítnuta do náplně práce určených pracovníků fakulty/součásti VUT? (IA V 1).
- Má fakulta/součást VUT stanoven vnitřní harmonogram hodnocení kvality a je tento v souladu s harmonogramem hodnocení kvality na VUT? (za soulad se z hlediska četnosti hodnocení považuje minimálně četnost stanovená ve vnitřních předpisech a vnitřních normách VUT) (IA V 1).





- Podílí se na hodnocení kvality fakulty/součásti VUT externí odborníci z řad praxe? (IA V 1, 3).
- Podílí se na hodnocení kvality fakulty/součásti VUT externí odborníci z řad jiných stejně zaměřených vzdělávacích institucí či Akademie věd? (IA V 1, 3).
- Podílí se na hodnocení kvality fakulty/součásti VUT externí odborníci z řad profesních či stavovských komor? (IA V 1, 3).
- Podílí se na hodnocení kvality fakulty/součásti VUT studenti? (IA V 1, 3).
- Podílí se na hodnocení kvality fakulty/součásti VUT absolventi studia na dané fakultě/součásti VUT? (IA V 1, 3).
- Podílí se na hodnocení kvality fakulty/součásti VUT akademičtí pracovníci? (IA V 1, 3).
- Podílí se na pravidelném hodnocení kvality studijních programů fakulty/součásti VUT externí odborníci z řad praxe? (IA VI 4).
- Podílí se na pravidelném hodnocení kvality studijních programů fakulty/součásti VUT externí odborníci z řad jiných stejně zaměřených vzdělávacích institucí či Akademie věd? (IA VI 4).
- Podílí se na pravidelném hodnocení kvality studijních programů fakulty/součásti VUT externí odborníci z řad relevantních profesních či stavovských komor? (IA VI 4).
- Podílí se na pravidelném hodnocení kvality studijních programů fakulty/součásti VUT studenti? (IA VI 4).
- Podílí se na pravidelném hodnocení kvality studijních programů fakulty/součásti VUT absolventi studia na dané fakultě/součásti VUT? (IA VI 4).
- Podílí se na pravidelném hodnocení kvality studijních programů fakulty/součásti VUT akademičtí pracovníci? (IA VI 4).
- Promítá se hodnocení kvality jednotlivých studijních programů/jejich předmětů do úprav/změn těchto předmětů a způsobu jejich výuky? (IA V 8).
- Je stanovena vnitřní normou fakulty/součásti pravidelná revize sylabů jednotlivých předmětů vyučovaných na dané fakultě/součásti VUT a jsou jasně stanoveny odpovědnosti za provedení těchto činností a termíny realizace jsou kontrolovány? (IA V 8).
- Má fakulta nastaven motivační (např. odměnový) systém pro podporu zvyšování kvality jednotlivých pracovišť fakulty/součásti VUT? (IA V 2).
- Má fakulta/součást VUT vymezeny nástroje zpětné vazby při hodnocení kvality fakulty/součásti VUT ve vnitřní normě fakulty/součásti VUT? (IA V 4.1).



- Je na úrovni fakulty/součásti VUT zpracovávána procesní analýza průběhu hodnocení kvality a jsou případně přijímána opatření pro zlepšení průběhu a kvality hodnocení? (IA V 6).
- Je součástí hodnocení kvality fakulty/součásti VUT hodnocení aktuálnosti a dostupnosti knihovního fondu/odborných statí? (IA V 7).
- Má fakulta/součást VUT zajištěny dostatečné výukové kapacity (posluchárny, seminární místnosti) odpovídající počtu studentů? (IA VII 1).
- Jsou posluchárny fakulty/součásti VUT vybaveny přístupem k internetu pro studenty a pedagogy? (IA VII 1.2).
- Má fakulta/součást VUT jasně stanoveny požadavky týkající se splnění jednotlivých studijních předmětů vyučovaných v rámci studijních programů dané fakulty/součásti VUT a tyto jsou zveřejněny v informačním systému VUT? (IA VII 2).
- Má fakulta/součást VUT jasně stanoveny požadavky týkající se přijímacího řízení v rámci studijních programů dané fakulty/součásti VUT a tyto jsou zveřejněny na internetových stránkách VUT a fakulty? (IA VII 2.2.).
- Pokud fakulta/součást VUT realizuje e-learningové kurzy jsou tyto plně dostupné studentům v informačním systému? (IA VIII 3).
- Poskytuje fakulta/součást VUT svými zdroji případně ve spolupráci s centrálními jednotkami VUT informační a poradenské služby související se studiem a s možností uplatnění absolventů studijních programů v praxi studentům a uchazečům o studium? (IA VIII 4).
- Je součástí hodnocení studijních programů fakulty/součásti VUT hodnocení naplňování cílů studia a odpovídajících výsledků učení? (IA metodika hodnocení kvality 14e).
- Jsou pravidelně hodnoceny programy celoživotního vzdělávání (min. 1 x ročně) realizované fakultou/součástí VUT? (IA metodika hodnocení kvality 14e).
- Jsou pravidelně obsahově aktualizovány programy celoživotního vzdělávání (min. 1 x ročně) realizované fakultou/součástí VUT? (IA metodika hodnocení kvality 14e).
- Sleduje fakulta/součást VUT a systematicky vyhodnocuje kvalitu obhajovaných i obhájěných kvalifikačních a rigorózních prací? (ASP 1.6).
- Má fakulta/součást VUT zpracován postup jakým sleduje a systematicky vyhodnocuje kvalitu obhajovaných i obhájěných kvalifikačních a rigorózních prací a přijímá případná opatření k nápravě v případě nedostatků např. ve vnitřní normě fakulty/součásti VUT? (ASP 1.6).
- Má fakulta/součást VUT stanoveny požadavky na způsob vedení kvalifikačních prací a rigorózních prací a kvalifikační požadavky na vedoucí prací tak, aby byla zajištěna kvalita



zpracovávaných prací? (U kvalifikačních prací a rigorózních prací by vedoucí měli mít dosažené vzdělání nejméně o jeden stupeň vyšší, než je stupeň vzdělání (typ) studijního programu, v rámci něhož vedou kvalifikační, resp. rigorózní práce. U studijních programů z oblasti Umění může být požadovaný stupeň nejvyššího dosaženého vzdělání nahrazen erudicí v příslušné umělecké oblasti. Je nepřipustné, aby kvalifikační práce vedli vedoucí s pouze bakalářským stupněm dosaženého vzdělání. Pravidla pro vedení kvalifikačních a rigorózních prací by měla být stanovena tak, aby umožňovala vedení prací externisty bez pracovního poměru na vysoké škole pouze v jednotlivých odůvodněných případech; u bakalářského profesního studijního programu musí být pravidla nastavena tak, aby v jednotlivých případech umožňovala vedení kvalifikačních prací externisty. Pravidla pro vedení prací musí rovněž stanovovat nejvyšší přípustný počet prací vedených jedním vedoucím, který musí z kapacitního hlediska umožňovat kvalitní vedení všech prací a výkon dalších činností, zejména vzdělávací a tvůrčí činnosti vedoucího.) (ASP 1.6).

- Sleduje a pravidelně vyhodnocuje fakulta/součást VUT míru úspěšnosti v přijímacím řízení? (ASP 1.8).
- Sleduje a pravidelně vyhodnocuje fakulta/součást VUT studijní neúspěšnost ve studijních programech uskutečňovaných fakultou/součástmi VUT? (ASP 1.8).
- Sleduje a pravidelně vyhodnocuje fakulta/součást VUT míru řádného ukončení studia jednotlivých studijních programů uskutečňovaných fakultou/součástmi VUT? (ASP 1.8).
- Sleduje a pravidelně vyhodnocuje fakulta/součást VUT uplatnitelnost absolventů prostřednictvím relevantních ukazatelů? (ASP 1.8).
- Přijala fakulta/součást VUT za poslední dva roky opatření v souvislosti s vyhodnocením míry úspěšnosti v přijímacím řízení? (ASP 1.8).
- Přijala fakulta/součást VUT za poslední dva roky opatření v souvislosti s vyhodnocením studijní neúspěšnosti ve studijních programech uskutečňovaných fakultou/součástmi VUT? (ASP 1.8).
- Přijala fakulta/součást VUT za poslední dva roky opatření v souvislosti s vyhodnocením míry řádného ukončení studia jednotlivých studijních programů uskutečňovaných fakultou/součástmi VUT? (ASP 1.8).
- Přijala fakulta/součást VUT za poslední dva roky opatření v souvislosti s vyhodnocením míry uplatnitelnosti absolventů? (ASP 1.8).
- Realizuje fakulta/součást VUT výuku předmětů magisterského studijního programu vyučovaných v cizím jazyce (s výjimkou předmětů odpřednášených slovensky a odborného cizího jazyka)? (ASP 1.9).
- Jsou témata kvalifikačních prací zadávaných fakultou/součástmi VUT vytvářena ve spolupráci s odborníky z praxe/mimo zaměstnanců VUT? (ASP 1.10).



- Jsou do výuky profilujících předmětů zapojeni odborníci z praxe např. prostřednictvím jednotlivých vyžádaných přednášek? (ASP 1.10).
- Jsou prováděny konzultace u jednotlivých návrhů studijních programů fakulty/součásti VUT před jejich předložením k akreditaci s příslušnými profesními komorami, oborovými sdruženími, či organizacemi zaměstnavatelů? (ASP 1.11).
- Jsou na stránkách fakulty/součásti VUT uvedeny kontaktní údaje k získání dalších informací pro uchazeče o studium, studenty a další osoby? (ASP 1.12).
- Jsou všechny zdroje uvedené v anotacích studijních předmětů fakulty/součásti VUT dostupné studentům VUT přímo v rámci knihoven a elektronických zdrojů VUT? (ASP 1.13).
- Mají studenti fakulty/součásti VUT přístup k české, ale i cizojazyčné odborné periodické i neperiodické literatuře vztahující se ke všem studijním programům uskutečňovaným fakultou/součástí VUT? (ASP 1.13).
- Je v rámci fakulty/součásti VUT vymezena odpovědnost konkrétních pracovníků fakulty/součásti VUT za kontrolu, zda zpřístupněné zdroje (literatura, elektronické zdroje) odpovídají soudobému poznání? (ASP 1.13).
- Využívá fakulta/součást VUT antiplagiátorský systém ke kontrole kvalifikačních prací? (ASP 1.15).
- Využívá fakulta/součást VUT antiplagiátorský systém ke kontrole seminárních prací? (ASP 1.15).
- Má fakulta zpracován reporting týkající se objevených prohřešků plagiátorství a přijatých opatření k zabránění/eliminaci jejich opakování? (ASP 1.15).
- Má fakulta/součást VUT u všech studijních programů uskutečňovaných fakultou/součástí VUT navázanu spolupráci s praxí? (ASP 2.2).
- Byla u všech studijních programů fakulty/součásti VUT realizována alespoň jedna zahraniční mobilita některého z vyučujících zapojených do výuky profilujících předmětů daného studijního programu? (ASP 2.3).
- Obsahuje povinná/doporučená literatura u všech profilujících studijních předmětů tituly v cizím jazyce? (ASP 2.5).
- Jsou zapojeni studenti magisterských studijních programů do tvůrčí činnosti fakulty/součásti VUT? (ASP 2.6 a,p).
- Má fakulta/součást VUT zveřejněna na svých webových stránkách pravidla vymezující požadavky na státní rigorózní zkoušky a rigorózní práce a upravující organizační postupy? (ASP 2.16).



- Odpovídají zadávaná témata rigorózních prací obsahovému zaměření magisterského studijního programu/magisterských studijních programů, v jehož rámci/jejichž rámcich bylo/byla oprávnění konat státní rigorózní zkoušku získáno/získána? (ASP 2.15).
- Má fakulta/součást VUT zpracován systém kontroly aktuálnosti studijních opor včetně odpovědností jednotlivých pracovníků fakulty/součásti VUT a periody prováděné kontroly? (ASP 3.3).
- Má fakulta/součást VUT zveřejněna kritéria hodnocení při státních zkouškách včetně obhajoby kvalifikační práce, pokud je její zpracování součástí studijních povinností? (ASP 3.4).
- Jsou studenti obeznámeni s kritérii hodnocení plnění studijních povinností na jednotlivých pracovištích, která se podílejí na uskutečňování studijního programu realizovaného fakultou/součástí VUT? (ASP 3.4).
- Jsou nebo v uplynulých třech letech byly u všech magistersky profesně zaměřených studijních programů realizovaných fakultou/součástí VUT řešeny externí vědecké nebo umělecké projekty anebo projekty aplikovaného nebo smluvního výzkumu, které se odborně vztahují k odpovídající oblasti nebo oblastem vzdělávání a do kterých se mohou/mohli zapojovat studenti? (ASP 3.5mp).
- Jsou nebo v uplynulých pěti letech převážně byly u všech magistersky akademicky zaměřených studijních programů realizovaných fakultou/součástí VUT řešeny externí vědecké nebo umělecké projekty, které se odborně vztahují k odpovídající oblasti nebo oblastem vzdělávání a do kterých se mohou/mohli zapojovat studenti? (ASP 3.5ma)
- Je u všech bakalářsky a magistersky profesně zaměřených studijních programů realizovaných fakultou/součástí VUT prováděna tvůrčí činnost odpovídající danému studijnímu programu? (ASP 3.6).
- Je u všech bakalářsky a magistersky akademicky zaměřených studijních programů realizovaných fakultou/součástí VUT prováděna vědecká nebo umělecká činnost odpovídající danému studijnímu programu? (ASP 3.6).
- Jsou u doktorských studijních programů realizovaných fakultou/součástí VUT dlouhodobě (převážnou část posledních 10 let) řešeny vědecké nebo umělecké granty a projekty vztahující se k příslušné(ým) oblasti(em) vzdělávání? (ASP 3.6).
- Má u všech magisterských akademicky zaměřených studijních programů a doktorských studijních programů realizovaných fakultou/součástí VUT vědecká nebo umělecká činnost odpovídající mezinárodní rozměr v dané oblasti vzdělávání? (ASP 3.6).
- Jsou pracovníci/řešitelé grantů a projektů tvůrčí činnosti uskutečňované na fakultě zapojeni do výuky zejména povinných předmětů studijních programů, se kterými je tvůrčí činnost akreditačně spojena? (ASP 3.6).



- Vyplývá ze zadání disertačních prací doktorských studijních programů realizovaných na fakultě/součásti VUT, že jejich vypracování bude vyžadovat samostatnou tvůrčí činnost studenta? (ASP 3.7).
- Obsahují disertační práce doktorských studijních programů realizovaných na fakultě/součásti VUT vždy původní a uveřejněné výsledky nebo výsledky přijaté k uveřejnění? (ASP 3.7).
- Odráží skladba neperiodické literatury vztahující se k fakultou/součásti VUT realizovaným studijním programům stav vývoje vědního oboru a oborů příbuzných alespoň za posledních 5 let? (ASP 4.3).
- Zahrnuje skladba periodické literatury vztahující se k fakultou/součásti VUT realizovaným studijním programům alespoň stěžejní tituly daného oboru a je tento fond alespoň za posledních 5 let přístupný prezenčně? (ASP 4.3).
- Mají garanti všech studijních programů uskutečňovaných fakultou/součásti VUT publikační, vědeckou nebo uměleckou činnost vztahující se k jim garantovanému studijnímu programu ne starší 5 let? (za uznatelné se považují publikace v impaktovaných časopisech, recenzovaných odborných časopisech, monografie, zvané plenární přednášky na zahraničních konferencích, v uměleckých studijních programech odpovídající umělecká díla. U bakalářských profesně zaměřených studijních programů lze uznat odpovídající odbornou praxi v posledních 5 letech, přičemž se zohledňuje odborné zaměření, erudice a zastávaná pozice v rámci praxe) (ASP 5.2).
- Mají garanti magisterských studijních programů realizovaných fakultou/součásti VUT habilitaci nebo profesuru v oboru odpovídajícím oblasti vzdělávání, do níž spadají studijní programy realizované fakultou/součásti VUT? (ASP 5.2).
- Mají mimořádní profesori, kteří působí v pozici garanta studijního programu realizovaného fakultou/součásti VUT vědeckou nebo uměleckou činnost odpovídající nárokům na habilitační řízení v oboru souvisejícím se studijním programem, který garantují? (jedná zejména o publikace v impaktovaných časopisech, recenzovaných odborných časopisech, monografie, zvané plenární přednášky na konferencích, v uměleckých studijních programech odpovídající umělecká díla) Pokud fakulta/součást VUT mimořádného profesora v pozici garanta nemá, odpoví ANO. (ASP 5.2).
- Mají garanti doktorských studijních programů realizovaných fakultou/součásti VUT habilitaci nebo profesuru v oboru odpovídajícím danému studijnímu programu nebo studijnímu programu blízkého nebo příbuzného obsahového zaměření? (ASP 5.2).
- Mají garanti studijních programů realizovaných fakultou/součásti VUT úvazek na součásti alespoň v rozsahu 20 hod týdně a celkově na VUT v rozsahu 40 hod týdně? (ASP 5.3).
- Nepřesahují další úvazky jednotlivých garantů studijních programů realizovaných fakultou/součásti VUT na činnost akademického pracovníka na jiných vysokých školách, a





to včetně působení na zahraničních vysokých školách a u poskytovatelů zahraničního vysokoškolského vzdělání na území ČR výši polovičního pracovního úvazku, tj. 20 hodin/týdně? (pracovní nebo služební poměry akademického pracovníka sjednané na dobu nejvýše jednoho roku s rozsahem týdenní pracovní doby nepřesahující 0,2 násobek plného pracovního úvazku, tj. 8 hodin týdně, se při posuzování požadavků na délku týdenní pracovní doby akademického pracovníka nezohledňují) V případě, že další úvazky nepřesahují polovinu pracovního úvazku, tj. 20 hodin, je odpověď ANO. (ASP 5.3).

- Je u všech studijních programů realizovaných fakultou/součástí VUT splněna podmínka, že garant studijního programu garantuje nejvýše jeden bakalářský studijní program a jeden magisterský studijní program téhož, blízkého nebo příbuzného obsahové zaměření? (v oblasti vzdělávání Umění lze současně garantovat nejvýše jeden bakalářský, jeden magisterský a jeden doktorský studijní program téhož, blízkého nebo příbuzného obsahového zaměření. Garant může garantovat spolu se studijním programem/programy v českém jazyce také studijní program/programy téhož obsahového zaměření uskutečňované v cizím jazyce/jazycích.) (ASP 5.4).
- Je u všech studijních programů realizovaných fakultou/součástí VUT splněna podmínka, že garant studijního programu garantuje nejvýše jeden magisterský studijní program a jeden doktorský studijní program téhož, blízkého nebo příbuzného obsahové zaměření? (v oblasti vzdělávání Umění lze současně garantovat nejvýše jeden bakalářský, jeden magisterský a jeden doktorský studijní program téhož, blízkého nebo příbuzného obsahového zaměření. Garant může garantovat spolu se studijním programem/programy v českém jazyce také studijní program/programy téhož obsahového zaměření uskutečňované v cizím jazyce/jazycích.) (ASP 5.4).
- Je v případě garantů studijních programů realizovaných fakultou/součástí VUT, kteří jsou starší 60 let, zajištěn nástupce garanta studijního programu, který splňuje požadavky stanovené na garanta daného studijního programu? (ASP 6.1).
- Má fakulta/součást VUT doloženo např. čestným prohlášením nebo výpisem z databáze REDOP u všech jejích akademických pracovníků, že v posledním roce jejich celkový úvazek na druh práce akademického pracovníka na VUT a jiných ať již tuzemských nebo zahraničních vysokých školách nepřesáhl a nepřesahuje celkově 1,5 plného pracovního úvazku, tj. 60 hodin týdně (Případně další pracovní nebo služební poměry akademického pracovníka sjednané na dobu nejvýše jednoho roku s rozsahem týdenní pracovní doby nepřesahující 0,2 násobek plného pracovního úvazku, tj. 8 hodin/týdně, se při posuzování požadavků na délku týdenní pracovní doby akademického pracovníka nezohledňují.)? (ASP 6.1).
- Splňuje fakulta/součást VUT požadavky stanovené vnitřní normou VUT týkající se maximálního počtu vedených kvalifikačních prací jedním akademickým pracovníkem? (ASP 6.2).





- Má fakulta/součást VUT stanovenou strategii a účinné nástroje personálního rozvoje akademických pracovníků ve vnitřní normě fakulty/součásti VUT? (ASP 6.2, 6.8).
- Je při sestavování rozvrhů a personálního zajištění výuky předmětů realizovaných fakultou/součástí VUT zohledněn požadavek na dostatečný časový prostor pro výkon vědecké, výzkumné, vývojové, umělecké nebo další tvůrčí činnosti umožňující další odborný růst pedagogických pracovníků, který by neměl být omezen jejich nadměrným vyčerpáním vysokým počtem vyučovaných předmětů? (ASP 6.2).
- Má fakulta stanoveny garanty všech základních teoretických studijních předmětů profilujícího základu jednotlivých studijních programů uskutečňovaných fakultou/součástí VUT? (ASP 6.4).
- Podílejí se garanti základních teoretických studijních předmětů profilujícího základu jednotlivých studijních programů uskutečňovaných fakultou/součástí VUT významně na výuce těchto předmětů, které garantují – např. vedením přednášek nebo jiné formy výuky, pokud tyto předměty nemají přednášky? (ASP 6.4).
- Má fakulta stanoveny garanty všech předmětů profilujícího základu jednotlivých studijních programů uskutečňovaných fakultou/součástí VUT? (ASP 6.4).
- Mají garanti všech základních teoretických studijních předmětů profilujícího základu a většiny předmětů profilujícího základu bakalářských studijních programů uskutečňovaných fakultou/součástí VUT alespoň akademický titul Ph.D. nebo vědeckou hodnost? (Základní teoretické studijní předměty profilujícího základu studijních programů z oblasti umění mohou být též garantovány akademickými pracovníky s odpovídající uměleckou erudicí bez vědecké hodnosti nebo akademického titulu „Ph.D.“) (ASP 6.9 b).
- Mají garanti všech základních teoretických studijních předmětů profilujícího základu magisterských studijních programů uskutečňovaných fakultou/součástí VUT vědecko-pedagogickou hodnost docent nebo profesor v oboru, který odpovídá oblasti nebo oblastem vzdělávání, v rámci které, nebo v rámci kterých má být daný magisterský studijní program uskutečňován nebo v oboru příbuzném? (Základní teoretické studijní předměty profilujícího základu magisterských studijních programů z oblasti umění mohou být též garantovány akademickými pracovníky, kteří nejsou docenty nebo profesory, s odpovídající uměleckou erudicí.) (ASP 6.9m).
- Mají garanti všech předmětů profilujícího základu magisterských studijních programů uskutečňovaných fakultou/součástí VUT alespoň akademický titul Ph.D. nebo vědeckou hodnost? (U studijních programů z oblasti Umění je garance studijních předmětů profilujícího základu vyučujícím bez vědecké hodnosti nebo akademického titulu „Ph.D.“ možná, prokáže-li takový vyučující dostatečnou odbornou erudici.) (ASP 6.9m).
- Podílejí se garanti předmětů profilujícího základu jednotlivých studijních programů uskutečňovaných fakultou/součástí VUT na výuce těchto předmětů, které garantují? (ASP 6.4).



- Mají garanti základních teoretických studijních předmětů profilujícího základu jednotlivých studijních programů uskutečňovaných fakultou/součástí VUT uzavřen s VUT pracovní úvazek odpovídající plnému pracovnímu úvazku, tj. 40 hodinám týdně? (ASP 6.4).
- Je pracovní poměr garantů základních teoretických studijních předmětů profilujícího základu jednotlivých studijních programů uskutečňovaných fakultou/součástí VUT sjednán alespoň na standardní dobu studia? (ASP 6.4).
- Podílejí se na výuce realizované fakultou/součástí VUT toliko pedagogové s magisterským a vyšším vzděláním? (U studijních programů z oblasti vzdělávání Umění je zapojení vyučujících s nižším než magisterským stupněm dosaženého vzdělání možné, prokáže-li takový vyučující dostatečnou odbornou erudici). (ASP 6.5).
- Je u všech odborníků z praxe podílejících se na výuce předmětů realizovaných fakultou/součástí VUT splněna podmínka působení v praxi v posledních 5 letech a odborné propojenosti této praxe se studijním programem a předměty, do jejichž výuky se tito odborníci zapojují? (ASP 6.6)
- Mají vyučující předmětů profilujícího základu jednotlivých studijních programů uskutečňovaných fakultou/součástí VUT uzavřenu s VUT/fakultou/součástí VUT pracovní smlouvu? (ASP 6.8)
- Je v každém ze studijních programů realizovaných fakultou/součástí VUT vytvořeno jádro dostatečně kvalifikovaných akademických pracovníků s odpovídající odbornou a publikační činností za posledních 5 let (posuzují se 3 nejvýznamnější výstupy tvůrčí činnosti za posledních 5 let vztahující se ke každému předmětu zajišťovanému daným vyučujícím), kteří jsou habilitováni nebo mají perspektivu habilitace v příštích 5 letech? (ASP 6.8)
- Jsou vyučující působící na fakultě/součásti VUT odborně činní v předmětech, které vyučují? (podle povahy jednotlivých oblastí, typu a profilu studijního programu zejména publikace v impaktovaných časopisech, recenzovaných odborných časopisech, monografie a působení v praxi; v uměleckých studijních programech odpovídající umělecká díla). (ASP 6.8)
- Mají všichni pedagogové podílející se na výuce fakulty/součásti VUT uzavřen s fakultou/součástí VUT některý z pracovně-právních vztahů (pracovní poměr, dohodu o provedení práce, dohodu o pracovní činnosti)? (ASP 6.8).
- Je převažujícím pracovně-právním vztahem u pedagogů na fakultě/součásti VUT pracovní poměr? (ASP 6.8).
- Vytváří rozsah pracovního úvazku akademických pracovníků fakulty/součásti VUT dostatečný časový prostor pro vlastní zabezpečení výuky v příslušném studijním programu, pro uskutečňování vědecké, výzkumné, vývojové, umělecké nebo další tvůrčí činnosti na vysoké škole a pro plnění dalších povinností na vysoké škole, jako např. pro konzultační činnost, 19 přípravu na vlastní výuku, přípravu učebních pomůcek, zapojení do činnosti



katedry nebo jiné organizační jednotky vysoké školy, uskutečňování programů celoživotního vzdělávání, působení v odborných grémiích a společnostech, činnost v řídicích funkcích na vysoké škole apod.? (ASP 6.8).

- Jsou všichni školitelé studentů doktorského studijního programu uskutečňovaného fakultou/součástí VUT, kteří nejsou docenty nebo profesory, schválení vědeckou nebo uměleckou radou fakulty/součástí VUT? (Ve studijních programech z oblasti Umění jsou školitelé, kteří nejsou docenty nebo profesory, akceptovatelní, prokážou-li dostatečnou odbornou erudici.) (ASP 6.11).
- Jsou všichni členové oborových rad doktorských studijních programů uskutečňovaných fakultou/součástí VUT aktivní v posledních třech letech v oblasti vzdělávání/oblastech vzdělávání, kam studijní program náleží? (podle povahy jednotlivých oblastí se zejména jedná o publikace v impaktovaných časopisech, recenzovaných odborných časopisech, monografie a působení v praxi; v uměleckých studijních programech odpovídající umělecká díla. U publikační činnosti se bere v úvahu kvalita publikací.) (ASP 6.12).
- Mají členové oborových rad doktorských studijních programů uskutečňovaných fakultou/součástí VUT z řad akademických pracovníků VUT sjednán na VUT/fakultě/součásti VUT pracovní poměr v rozsahu alespoň poloviny týdenní pracovní doby, tj. minimálně v rozsahu 20 hodin týdně? (ASP 6.13).
- Dosahuje přímá výuka u kombinovaných studijních programů realizovaných fakultou/součástí VUT rozsahu alespoň 80 hodin za semestr (80x60 min)? (Poslední semestr výuky tento požadavek nemusí být splněn) (ASP 7.2).
- Má fakulta/součást VUT stanovena u každého předmětu kombinovaného studijního programu uskutečňovaného fakultou/součástí VUT pravidla komunikace s vyučujícím/vyučujícími předmětu? (ASP 7.3).
- Má fakulta/součást VUT vypracovány u každého předmětu kombinovaného studijního programu uskutečňovaného fakultou/součástí VUT studijní opory pro daný předmět? (Studijní oporou se rozumí soubor informací, který nahradí studentovi přímou výuku. Nejedná se pouze o výtah z učebnice či jiný redukovaný text. Součástí studijní opory musí být úkoly pro samostatnou práci studenta a požadavky na samostudium. Jedná-li se o studijní program uskutečňovaný v cizím jazyce, studijní opory jsou zpracovány v příslušném cizím jazyce.) (ASP 7.3, 7.4).
- Má fakulta/součást VUT zveřejněny na webových stránkách fakulty/součástí VUT příslušné vnitřní studijní předpisy v jazycích, v kterých uskutečňuje/má akreditovány studijní programy? (ASP 7.5)
- Má fakulta/součást VUT zveřejněny na webových stránkách fakulty/součástí VUT podmínky přijímacího řízení a požadavky a informace pro uchazeče o studium daného studijního programu v jazycích, v kterých uskutečňuje/má akreditován daný studijní program? (ASP 7.6).



- Má fakulta/součást VUT zveřejněny na webových stránkách fakulty/součásti VUT informace o průběhu studia, o rozvrhu studia, o povinnostech vyplývajících ze studia ve studijním programu, o dokladech o studiu a o dalších informacích souvisejících se studiem v jazycích, v kterých uskutečňuje/má akreditován daný studijní program? (ASP 7.6).
- Mají studenti a akademičtí pracovníci fakulty/součásti VUT přístup k informačním zdrojům a dalším, zejména poradenským, službám v cizím jazyce, ve kterém je uskutečňován cizojazyčný studijní program? Pokud fakulta/součást VUT nemá akreditován studijní program v cizím jazyce, uveďte ANO. (ASP 7.6).
- Má fakulta/součást VUT zajištěno konání praxe v cizojazyčném studijním programu v jazycích, v kterých uskutečňuje/má akreditován daný cizojazyčný studijní program? Pokud fakulta/součást VUT nemá akreditován studijní program v cizím jazyce, uveďte ANO. (ASP 7.7).
- Jsou kvalifikační práce v cizojazyčném studijním programu uskutečňovaném fakultou/součástí VUT zpracovány v jazycích, v kterých se uskutečňuje/je akreditován daný cizojazyčný studijní program? Pokud fakulta/součást VUT nemá akreditován studijní program v cizím jazyce, uveďte ANO. (ASP 7.8).
- Jsou posudky kvalifikačních prací v cizojazyčném studijním programu uskutečňovaném fakultou/součástí VUT zpracovány v jazyce, ve kterém se uskutečňuje/je akreditován daný cizojazyčný studijní program a dále v jazyce anglickém nebo českém? Pokud fakulta/součást VUT nemá akreditován studijní program v cizím jazyce, uveďte ANO. (ASP 7.8).
- Jsou všichni pedagogové podílející se na výuce cizojazyčného studijního programu uskutečňovaného fakultou/součástí VUT dostatečně jazykově vybaveni v jazyce ve kterém je uskutečňován/akreditován daný cizojazyčný studijní program? Pokud fakulta/součást VUT nemá akreditován studijní program v cizím jazyce, uveďte ANO. (ASP 7.9).
- Odpovídají obory habilitačního a jmenovacího řízení na fakultě/součásti VUT svým zaměřením akreditovaným doktorským studijním programům? (HP 2.1).
- Jsou ve všech doktorských studijních programech rozhodných pro akreditaci oborů habilitačního a jmenovacího řízení na fakultě/součásti VUT studenti? (HP 2.4).
- Vykazuje dlouhodobě fakulta/součást VUT vědeckou nebo uměleckou činnost ve všech oborech, v nichž je držitelem akreditace pro habilitační nebo jmenovací řízení? (HP 2.2).
- Má vědecká nebo umělecká činnost fakulty/součásti VUT ve všech oborech, v nichž je držitelem akreditace pro habilitační nebo jmenovací řízení mezinárodní přesah, kvalitu, intenzitu a rozsah, který odpovídá povaze daného typu a oboru řízení? (HP 2.2).
- Je fakulta/součást VUT dlouhodobě (po dobu minimálně 10 let) příjemcem/spolu příjemcem vědeckých nebo uměleckých grantů a projektů, které se odborně vztahují k oboru/oborům habilitačního řízení a/nebo řízení ke jmenování profesorem, které má



fakulta/součást akreditovány? Nezapočítávají se granty a projekty, jejichž řešiteli jsou pracovníci fakulty/součásti VUT, ale příjemcem grantu je jiné pracoviště mimo CEITEC. (Interní granty VUT se při posuzování vědeckých a uměleckých projektů nezohledňují) (HP 2.3).

- Má každý z oborů habilitačního řízení na fakultě/součásti VUT dva guaranty z řad docentů nebo profesorů, kteří byli jmenováni docentem v daném nebo příbuzném oboru? (HP 3.1).
- Má každý z oborů jmenovacího řízení na fakultě/součásti VUT dva guaranty, z nichž alespoň jeden je profesorem v daném nebo příbuzném oboru a druhý alespoň docentem v daném nebo příbuzném oboru? (HP 3.1).
- Mají guaranti oborů habilitačního řízení uskutečňovaného na fakultě/součásti VUT odpovídající vědeckou a uměleckou činnost v oboru řízení? – posuzuje se období posledních 5 let – minimální počet výstupů 5 – zejména se jedná o publikace ve impaktovaných časopisech, v recenzovaných odborných časopisech, o monografie, o zvané plenární přednášky na zahraničních konferencích, v uměleckých oborech pak o odpovídající umělecká díla. (HP 3.2).
- Mají guaranti oborů jmenovacího řízení uskutečňovaného na fakultě/součásti VUT odpovídající vědeckou a uměleckou činnost v oboru řízení? – posuzuje se období posledních 5 let – minimální počet výstupů 5 – zejména se jedná o publikace ve impaktovaných časopisech, v recenzovaných odborných časopisech, o monografie, o zvané plenární přednášky na zahraničních konferencích, v uměleckých oborech pak o odpovídající umělecká díla. (HP 3.2).
- Je u každého z oborů habilitačního a jmenovacího řízení realizovaných na fakultě/součásti alespoň jeden z guarantů mladší 60 let? (HP 3.3).
- Mají všichni guaranti oborů habilitačního a jmenovacího řízení uskutečňovaného na fakultě/součásti VUT uzavřenu s fakultou/součástí VUT pracovní smlouvu na druh práce akademický pracovník? (HP 3.4).
- Mají všichni guaranti oborů habilitačního a jmenovacího řízení uskutečňovaného na fakultě/součásti VUT rozsah úvazku odpovídající 0,6 úvazku, tj. 24 hodin týdně? (HP 3.4).
- Má fakulta/součást VUT doloženo např. čestným prohlášením nebo výpisem z databáze REDOP u všech jejích akademických pracovníků působících jako guaranti oborů habilitačního nebo jmenovacího řízení uskutečňovaného fakultou, že v posledním roce jejich celkový úvazek na druh práce akademického pracovníka na VUT a jiných ať již tuzemských nebo zahraničních vysokých školách nepřesáhl a nepřesahuje celkově 1,5 plného pracovního úvazku, tj. 60 hodin týdně (Případné další pracovní nebo služební poměry akademického pracovníka sjednané na dobu nejvýše jednoho roku s rozsahem týdenní pracovní doby nepřesahující 0,2 násobek plného pracovního úvazku, tj. 8 hodin týdně, se při posuzování požadavků na délku týdenní pracovní doby akademického pracovníka nezohledňují) (HP 3.4).





- Má fakulta/součást VUT doloženo např. čestným prohlášením u všech jejích akademických pracovníků působících jako garanti oborů habilitačního nebo jmenovacího řízení uskutečňovaného fakultou, že v posledním roce negarantovali a negarantují žádný z oborů habilitačního nebo jmenovacího řízení na jiné vysoké škole? (HP 3.5)
- Působí na fakultě/součásti VUT přiměřené množství odborných asistentů s odpovídající vzdělávací a vědeckou nebo uměleckou činností a s perspektivou habilitace v daném nebo příbuzném oboru oboru/oborům, u nichž je fakulta/součást VUT držitelem akreditace habilitačního řízení? (HP 3.6)
- Působí ve vědecké nebo umělecké radě fakulty/součásti VUT za každý z oborů habilitačního nebo jmenovacího řízení, které fakulta/součást VUT realizuje nejméně dva členové, kteří jsou významnými odborníky v daném oboru habilitačního řízení nebo jmenovacího řízení, případně v oboru habilitačního nebo jmenovacího řízení, které svým zaměřením odpovídá stejné oblasti vzdělávání, v rámci které je uskutečňován doktorský studijní program rozhodný pro udělení akreditace habilitačního nebo jmenovacího řízení? (HP 3.7).

## 7.2 Indikátory kvality v oblasti tvůrčí činnosti fakulty/součásti VUT

### Úspěšnost DSP

- Počet interních doktorandů od r. 2010 na fakultě/součásti VUT.
- Počet externích doktorandů od r. 2010 na fakultě/součásti VUT.
- Počet interních doktorandů na fakultě/součásti VUT, kteří od r. 2010 ukončili studium v řádné době studia (řádná doba = 4 roky)
- Počet interních doktorandů na fakultě/součásti VUT, kteří od r. 2010 dokončili studium v řádné době studia navýšené o jeden rok v daném akademickém roce.
- Počet interních doktorandů na fakultě/součásti VUT, kteří od r. 2010 dokončili studium úspěšně.
- Počet interních doktorandů na fakultě/součásti VUT, kteří od r. 2010 zanechali studia.
- Počet interních doktorandů na fakultě/součásti VUT, kterým bylo od r. 2010 studium ukončeno pro neplnění studijních povinností.
- Počet externích doktorandů na fakultě/součásti VUT, kterým bylo od r. 2010 studium ukončeno pro neplnění studijních povinností.

### Tvůrčí činnost studentů DSP

- Celkový počet výsledků přijatých jako „Stať ve sborníku“ od r. 2010, na kterých se interní doktorandi v řádné době studia podíleli.





- Průměrný počet výsledků na jednoho interního doktoranda přijatých jako „Stať ve sborníku“ od r. 2010, na kterých se interní doktorand v řádné době studia podílel.
- Celkový počet výsledků přijatých jako „Stať ve sborníku“ od r. 2010, na kterých se externí doktorandi v řádné době studia podíleli.
- Průměrný počet výsledků na jednoho externího doktoranda přijatých jako „Stať ve sborníku“ od r. 2010, na kterých se externí doktorand v řádné době studia podílel.

#### Tvůrčí činnost AP fakulty/součásti VUT

- Počet vědeckých prací ve vědeckém časopisu s impaktním faktorem (IF) ve WoS v prvním kvartilu publikovaných v posledních pěti letech (celkem a přepočtených na jednoho akademického pracovníka).
- Počet vědeckých prací ve vědeckém časopisu s impaktním faktorem (IF) ve WoS ve druhém kvartilu publikovaných v posledních pěti letech (celkem a přepočtených na jednoho akademického pracovníka).
- Počet vědeckých prací ve vědeckém časopisu s impaktním faktorem (IF) ve WoS ve třetím kvartilu publikovaných v posledních pěti letech (celkem a přepočtených na jednoho akademického pracovníka).
- Počet vědeckých prací ve vědeckém časopisu s impaktním faktorem (IF) ve WoS ve čtvrtém kvartilu publikovaných v posledních pěti letech (celkem a přepočtených na jednoho akademického pracovníka).
- Počet vědeckých prací ve vědeckém časopisu indexovaném podle SJR ve Scopusu publikovaných v posledních třech letech (celkem a přepočtených na jednoho akademického pracovníka).

#### Členství AP fakulty/součásti VUT v externích redakčních radách odborných/vědeckých časopisů, programových výborech národních a mezinárodních kongresů, konferencí a sympozií

- Počet akademických pracovníků fakulty/součásti VUT, kteří byli v posledních 5 letech členy v programovém výboru světového nebo evropského kongresu, sympozia nebo vědecké konference po dobu delší 1 roku. (Vždy absolutní počet daných pracovníků a poměr daných pracovníků k jejich celkovému počtu na fakultě/součásti VUT)
- Počet akademických pracovníků fakulty/součásti VUT, kteří byli v posledních 5 letech členy v programovém výboru národního nebo česko-slovenského kongresu, sympozia nebo vědecké konference po dobu delší 1 roku. (Vždy absolutní počet daných pracovníků a poměr daných pracovníků k jejich celkovému počtu na fakultě/součásti VUT)
- Počet akademických pracovníků fakulty/součásti VUT, kteří byli v posledních 5 letech členy redakční rady vědeckého časopisu v zahraničí po dobu delší 1 roku. (Vždy absolutní počet daných pracovníků a poměr daných pracovníků k jejich celkovému počtu na



fakultě/součásti VUT, celkem a dále se samostatně uvede počet u slovenských vědeckých časopisů)

- Počet akademických pracovníků fakulty/součásti VUT, kteří byli v posledních 5 letech členy redakční rady národního vědeckého/odborného recenzovaného časopisu po dobu delší 1 roku. (Vždy absolutní počet daných pracovníků a poměr daných pracovníků k jejich celkovému počtu na fakultě/součásti VUT).

#### Spolupráce s absolventy DSD po ukončení studia

- Počet doktorandů fakulty/součásti VUT, kteří po studiu dále působí na fakultě/součásti VUT.
- Počet doktorandů fakulty/součásti VUT, kteří po studiu dále spolupracují s fakultou/součásti VUT, a to včetně vyjádření finančního objemu spolupráce.

#### Podíl studentů magisterského studia na grantech

- Objem prostředků celkových a připadajících na 1 studenta magisterského studia zapojeného do interního grantu VUT v rámci IGA a dalších soutěží.

#### Podíl studentů DSP na grantech

- Počet a procentní vyjádření počtu interních doktorandů zapojených do interních grantů VUT celkem a dle jednotlivých ročníků studia DSP.
- Počet a procentní vyjádření počtu interních doktorandů zapojených do externích grantů VUT celkem a dle jednotlivých ročníků studia DSP.
- Objem prostředků připadajících na 1 interního doktoranda zapojeného do interního grantu VUT.
- Objem prostředků připadajících na 1 interního doktoranda zapojeného do externího grantu VUT.
- Množství prostředků, které fakulta vynakládá do interní grantové soutěže a objem prostředků připadajících na 1 interního doktoranda zapojeného do interního grantu fakulty/součásti VUT.
- Množství prostředků, které fakulta vynakládá do pořádání a zajištění konferencí, soutěží a mezifakultní spolupráce studentů DSP.

#### Podíl AP na grantech

- Objem prostředků připadajících na 1 akademického pracovníka zapojeného do interního grantu VUT nebo do interního grantu fakulty/součásti VUT.
- Objem prostředků připadajících na 1 akademického pracovníka zapojeného do externího grantu VUT.



#### Celkový objem prostředků/grantů získaných fakultou/součástí VUT

- Objem prostředků získaných fakultou/součástí VUT z aktuálně řešených grantů celkem a připadající na daný kalendářní rok (grant je řešen alespoň po část roku, na který se odpověď vztahuje, mezinárodní granty se nezapočítávají).
- Objem prostředků získaných fakultou/součástí VUT z aktuálně řešených grantů celkem a připadající na daný kalendářní rok, kde je fakulta/součást VUT hlavní řešitel (grant je řešen alespoň po část roku, na který se odpověď vztahuje, mezinárodní granty se nezapočítávají).
- Objem prostředků získaných fakultou/součástí VUT celkem a připadající na daný kalendářní rok z aktuálně řešených mezinárodních grantů (grant je řešen alespoň po část roku, na který se odpověď vztahuje).
- Objem prostředků získaných fakultou/součástí VUT celkem a připadající na daný kalendářní rok z aktuálně řešených mezinárodních grantů, kde je fakulta/součást VUT hlavní řešitel – příjemce projektu (grant je řešen alespoň po část roku, na který se odpověď vztahuje).

#### Celkový objem prostředků z tvůrčí činnosti získaných fakultou/součástí VUT

- Celkový objem prostředků získaných fakultou/součástí VUT ve smluvním výzkumu v posledních třech letech. (Celkový a přepočtený na FTE jednoho zaměstnance fakulty pracujícího jako akademický nebo vědecký pracovník).
- Celkový objem prostředků získaných fakultou/součástí VUT v kolaborativním výzkumu v posledních třech letech rozčleněný podle subjektů (firmy se sídlem v Jihomoravském kraji, mimo Jihomoravský kraj, spolupráce s veřejným sektorem v Jihomoravském kraji, spolupráce s veřejným sektorem mimo Jihomoravský kraj, výhradní spolupráce s jinými českými VŠ, ostatní). (Celkový a přepočtený na FTE jednoho zaměstnance fakulty pracujícího jako akademický nebo vědecký pracovník).
- Celkový objem prostředků (celkový výnos a čistý výnos) získaných fakultou/součástí VUT z transferu technologií v posledních pěti letech. (Celkový a přepočtený na FTE jednoho zaměstnance fakulty pracujícího jako akademický nebo vědecký pracovník).
- Celkový objem prostředků (celkový výnos a čistý výnos) získaných fakultou/součástí VUT z výhradních licencí v posledních třech letech. (Celkový a přepočtený na FTE jednoho zaměstnance fakulty pracujícího jako akademický nebo vědecký pracovník).
- Celkový objem prostředků (celkový výnos a čistý výnos) získaných fakultou/součástí VUT z nevýhradních licencí v posledních třech letech. (Celkový a přepočtený na FTE jednoho zaměstnance fakulty pracujícího jako akademický nebo vědecký pracovník).



- Celkový objem prostředků (celkový výnos a čistý výnos) získaných fakultou/součástí VUT z prodeje národních patentů v posledních třech letech. (Celkový a přepočtený na FTE jednoho zaměstnance fakulty pracujícího jako akademický nebo vědecký pracovník)
- Celkový objem prostředků (celkový výnos a čistý výnos) získaných fakultou/součástí VUT z prodeje mezinárodních patentů v posledních třech letech. (Celkový a přepočtený na FTE jednoho zaměstnance fakulty pracujícího jako akademický nebo vědecký pracovník).

#### Kvality výsledků tvůrčí činnosti fakulty/součástí VUT

- Celkový objem penalizace (finanční a procentní), kterou poskytovatelé grantů uplatnili vůči fakultě/součástí VUT v posledním roce v souvislosti s nesplněním podmínek uděleného grantu.
- Celkový objem penalizace (finanční a procentní), kterou poskytovatelé grantů uplatnili vůči fakultě/součástí VUT v posledních 5 letech v souvislosti s nesplněním podmínek uděleného grantu.
- Celkové množství výsledků v databázi RIV, které byly vyřazeny v daném roce.
- Počet výsledků, které vznikly na fakultě/součástí VUT, a byly oborovým panelem v Modulu I – přínos k poznání zařazený do prvního kvalitativního stupně (výsledek, který je z hlediska originality, významu a obtížnosti získání na špičkové světové úrovni (world-leading)).
- Počet výsledků, které vznikly na fakultě/součástí VUT, a byly oborovým panelem v Modulu I – přínos k poznání zařazený do druhého kvalitativního stupně (výsledek, který je z hlediska originality, významu a obtížnosti získání na vynikající mezinárodní úrovni, ale nedosahuje nejvyšší úrovně excellence (excellent)).
- Počet výsledků, které vznikly na fakultě/součástí VUT, a byly oborovým panelem v Modulu I – přínos k poznání zařazený do třetího kvalitativního stupně (výsledek, který je z hlediska originality, významu a obtížnosti získání mezinárodně uznávaný)).
- Počet výsledků, které vznikly na fakultě/součástí VUT, a byly oborovým panelem v Modulu I – přínos k poznání zařazený do pátého kvalitativního stupně (výsledek, který nesplňuje standard národně uznatelné práce)
- Počet výsledků, které vznikly na fakultě/součástí VUT, a byly oborovým panelem v Modulu II – společenská relevance zařazený do prvního kvalitativního stupně (výsledek na špičkové úrovni (world-leading), jehož využití v praxi přinese zásadní změnu s mezinárodním ekonomickým dopadem (reálný předpoklad širokého uplatnění na více zahraničních trzích atd.), nebo změnu s mimořádným dopadem mezinárodního charakteru na společnost (reálný předpoklad zásadního uplatnění na mezinárodní úrovni v oblastech veřejného zájmu)).



- Počet výsledků, které vznikly na fakultě/součásti VUT, a byly oborovým panelem v Modulu II – společenská relevance zařazeny do druhého kvalitativního stupně (výsledek na vynikající úrovni (excellent), jehož využití v praxi přinese změnu s mezinárodním ekonomickým dopadem (reálný předpoklad uplatnění na zahraničním trhu atd.), nebo změnu s významným dopadem na společnost (reálný předpoklad zásadního uplatnění v oblastech veřejného zájmu)).
- Počet výsledků, které vznikly na fakultě/součásti VUT, a byly oborovým panelem v Modulu II – společenská relevance zařazeny do třetího kvalitativního stupně (výsledek na velmi dobré úrovni, jehož využití v praxi přinese změnu s ekonomickým dopadem na českém trhu nebo změnu s dopadem na společnost (reálný předpoklad uplatnění v oblastech veřejného zájmu)).
- Počet výsledků, které vznikly na fakultě/součásti VUT, a byly oborovým panelem v Modulu II – společenská relevance zařazeny do pátého kvalitativního stupně (výsledek na podprůměrné úrovni, jehož využití v praxi pravděpodobně nepřinese žádnou změnu s ekonomickým dopadem ani změnu s dopadem na českou společnost (není reálný předpoklad uplatnění v oblastech veřejného zájmu)).
- Počet mezinárodních ocenění fakulty/součásti VUT získaných v posledním roce. (Počítá se i za jednotlivé organizační složky fakulty/součásti VUT a její zaměstnance).
- Počet mezinárodních ocenění fakulty/součásti VUT získaných v posledních 5 letech.
- Počet národních ocenění fakulty/součásti VUT získaných v posledním roce.
- Počet národních ocenění fakulty/součásti VUT získaných v posledních 5 letech.
- Počet krajských ocenění fakulty/součásti VUT získaných v posledním roce.
- Počet krajských ocenění fakulty/součásti VUT získaných v posledních 5 letech.
- Počet mezinárodních výzkumných organizací, kterých je fakulta/součást VUT členem (pokud je členem VUT fakulta se na činnosti v této organizaci významně podílí).
- Počet aktivních mezinárodních spoluprací fakulty/součásti VUT s relevantním výsledkem spolupráce – za relevantní výsledek se považuje konání mezinárodní konference, 6 měsíční a delší stáž akademických pracovníků či projekt, který byl přijat k realizaci.

#### Objem výsledků tvůrčí činnosti fakulty/součásti vut – metodika 17+

- Celkový počet recenzovaných odborných článků v odborném periodiku (časopise) obsažených v databázi Web of Science (dále „WoS“) s příznakem „Article“, „Review“, nebo „Letter“ vykázaných v posledním kalendářním roce. (Tento indikátor bude hodnocen v návaznosti na náběh Metodiky 17+).
- Celkový počet recenzovaných odborných článků v odborném periodiku (časopise) obsažených v databázi Web of Science (dále „WoS“) s příznakem „Article“, „Review“, nebo



„Letter“ za posledních 5 kalendářních let. (Tento indikátor bude hodnocen v návaznosti na náběh Metodiky 17+).

- Celkový počet recenzovaných odborných článků v odborném periodiku (časopise) obsažených v databázi SCOPUS s příznakem „Article“, „Review“, nebo „Letter“ vykázaných v posledním kalendářním roce. (Tento indikátor bude hodnocen v návaznosti na náběh Metodiky 17+).
- Celkový počet recenzovaných odborných článků v odborném periodiku (časopise) obsažených v databázi SCOPUS s příznakem „Article“, „Review“, nebo „Letter“ za poslední 3 roky. (Tento indikátor bude hodnocen v návaznosti na náběh Metodiky 17+).
- Celkový počet recenzovaných odborných článků v odborném periodiku (časopise) obsažených v databázi IS VaVal vykázaných v posledním kalendářním roce. (Tento indikátor bude hodnocen v návaznosti na náběh Metodiky 17+)
- Celkový počet recenzovaných odborných článků v odborném periodiku (časopise) obsažených v databázi IS VaVal za posledních 5 let. (Tento indikátor bude hodnocen v návaznosti na náběh Metodiky 17+).
- Celkový počet recenzovaných odborných knih, na kterých se zaměstnanci fakulty/součásti VUT v posledním roce podíleli (rozlišit autor/spoluautor). (POZn. „Odborná kniha“ prezentuje původní výsledky výzkumu, které byly uskutečněny autorem knihy nebo autorským týmem, jehož byl autor členem. Kniha je neperiodická odborná publikace o rozsahu alespoň 50 tištěných stran vlastního textu bez fotografických, obrazových, mapových apod. příloh vydaná tiskem nebo elektronicky a posouzená (recenzovaná) alespoň jedním obecně uznávaným odborníkem z příslušného oboru formou lektorského posudku (ne však z pracoviště autorů knihy). Týká se přesně vymezeného problému určitého vědního oboru, obsahuje formulaci identifikovatelné a vědecky uznávané metodologie (explicitně formulovaná metodologická východiska i v monografiích směřujících k aplikacím a / nebo formulace nové metodologie opírající se o dosavadní teoretická bádání v dané oblasti. Formálními atributy odborné knihy jsou odkazy na literaturu v textu, seznam použité literatury (eventuálně poznámkový aparát a bibliografie pramenů) a souhrn v aspoň jednom světovém jazyce. Kniha má přidělen kód ISBN nebo ISMN. Celou knihu vytváří jednotný autorský kolektiv (bez ohledu na to, jaký mají jednotliví členové autorského kolektivu na obsahu podíl), a to i v případě, kdy mají jednotlivé kapitoly knihy samostatné autorství. Odbornou knihou je např. monografie, vědecky zpracovaná encyklopedie a lexikon, kritická edice pramenů, kritická edice uměleckých (hudebních, výtvarných apod.) materiálů doprovázená studií, publikované diplomové, doktorské, habilitační a disertační práce splňující parametry odborné knihy, které nejsou založeny na pracích druhu odborných recenzovaných článků, kritický komentovaný překlad náročných filosofických, historických či filologických a obdobných textů, vědecky koncipovaný jazykový slovník a odborný výkladový slovník, kritický katalog výstavy apod., pokud splňují uvedená formální kritéria.)





- Celkový počet recenzovaných odborných knih, na kterých se zaměstnanci fakulty/součásti VUT podíleli (rozlišit autor/spoluautor) v posledních 3 letech.
- Celkový počet recenzovaných odborných knih, na kterých se zaměstnanci fakulty/součásti VUT podíleli (rozlišit autor/spoluautor) za posledních 5 let.
- Celkový počet výsledků přijatých jako „Kapitola nebo kapitoly v odborné knize“, na kterých se zaměstnanci fakulty/součásti VUT v posledním roce podíleli.
- Celkový počet výsledků přijatých jako „Kapitola nebo kapitoly v odborné knize“, na kterých se zaměstnanci fakulty/součásti VUT podíleli v posledních 3 letech.
- Celkový počet výsledků přijatých jako „Kapitola nebo kapitoly v odborné knize“, na kterých se zaměstnanci fakulty/součásti VUT podíleli za posledních 5 let.
- Celkový počet výsledků přijatých jako „P-Patent“, na kterých se zaměstnanci fakulty/součásti VUT v posledním roce podíleli.
- Celkový počet výsledků přijatých jako „P-Patent“, na kterých se zaměstnanci fakulty/součásti VUT podíleli za posledních 5 let.
- Celkový počet výsledků přijatých jako „Fuzit-Užitný vzor“, na kterých se zaměstnanci fakulty/součásti VUT v posledním roce podíleli.
- Celkový počet výsledků přijatých jako „Fuzit-Užitný vzor“, na kterých se zaměstnanci fakulty/součásti VUT podíleli za posledních 5 let.
- Celkový počet výsledků přijatých jako „Fprum-Průmyslový vzor“, na kterých se zaměstnanci fakulty/součásti VUT v posledním roce podíleli.
- Celkový počet výsledků přijatých jako „Fprum-Průmyslový vzor“, na kterých se zaměstnanci fakulty/součásti VUT podíleli za posledních 5 let.
- Celkový počet výsledků přijatých jako „Zpolop-poloprovoz, Ztech ověřená technologie, Gprot-Prototyp“, Gfunk-funkční vzorek, a R-software, na kterých se zaměstnanci fakulty/součásti VUT v posledním roce podíleli. (vyjádřeno vždy pro každý z výsledků samostatně)
- Celkový počet výsledků přijatých jako „Zpolop-poloprovoz, Ztech ověřená technologie, Gprot-Prototyp“, Gfunk-funkční vzorek, a R-software, na kterých se zaměstnanci fakulty/součásti VUT podíleli za posledních 5 let. (vyjádřeno vždy pro každý z výsledků samostatně).

#### Přenos výsledků tvůrčí činnosti do výuky

- Počet výběrových přednášek/seminářů související s výzkumem fakulty/součásti VUT, které jsou nabízeny studentům magisterského studia. (Výběrovou přednáškou/seminářem se rozumí přednáška/seminář prováděná odborníky z praxe, kteří se přímo podílejí na spolupráci na tvůrčí činnosti s danou fakultou/součástí VUT).



- Počet výběrových přednášek/seminářů související s výzkumem fakulty/součásti VUT, které jsou nabízeny studentům doktorského studia. (Výběrovou přednáškou/seminářem se rozumí přednáška/seminář prováděná odborníky z praxe, kteří se přímo podílejí na spolupráci na tvůrčí činnosti s danou fakultou/součástí VUT).
- Počet praxí studentů vyjádřený ve studentodnech (1 studentoden = 8 hodin praxe) magisterského studia realizovaných u instituce/subjektu spolupracujícího na tvůrčí činnosti fakulty/součásti VUT.
- Počet praxí studentů vyjádřený ve studentodnech (1 studentoden = 8 hodin praxe) doktorského studia realizovaných u instituce/subjektu spolupracujícího na tvůrčí činnosti fakulty/součásti VUT.

### 7.3 Indikátory spojené s třetí rolí fakult a součástí VUT

#### Oblast dalšího vzdělávání

- Podíl kurzů celoživotního vzdělávání (dále jen CŽV) na celkovém objemu vzdělávací činnosti fakulty/součásti VUT.
- Počet odborníků z průmyslu a firem zapojených do výuky kurzů CŽV na fakultě/součásti VUT.
- Počet placených profesionálních kurzů CŽV pro firmy (celkem a členěných podle konkrétních studijních oborů/programů), které fakulta/součást pořádá.
- Počet placených profesionálních kurzů CŽV pro uchazeče o vzdělávání na fakultě/součásti VUT.
- Počet interních kurzů pro zaměstnance a doktorandy na základě požadavků vedení univerzity, fakult a zaměstnanců, které fakulta/součást VUT pořádá.
- Počet kurzů doplňkového pedagogického studia pro externí zájemce, doktorandy a mladé akademické pracovníky, které fakulta/součást VUT pořádá.
- Počet pozitivních referencí ze strany účastníků kurzů CŽV (míra spokojenosti s přednáškami, zjištěná zpětnovazebním statistickým šetřením), počet stížností na organizaci/na obsah přednášek, které fakulta/součást VUT pořádá.
- Reaguje fakulta/součást VUT na případné speciální požadavky účastníků U3V (na nové přednášky)? V jakém procentu požadavkům vyhoví?
- Počet a podíl zaměstnanců fakulty/součásti VUT na přednáškové a konzultační činnosti U3V.
- Míra spokojenosti účastníků kurzů celoživotního vzdělávání s úrovní komunikace s fakultou/součástí VUT.



#### Oblast spolupráce se zájmovými skupinami

- Míra spokojenosti organizací odebírajících výsledky výzkumné, odborné, umělecké a dalších tvůrčích činností fakulty/součásti VUT v posledním kalendářním roce a za posledních 5 let.
- Míra (rozsah) stížností zaměstnavatelů a dalších partnerů fakulty/součásti VUT v posledním kalendářním roce a za posledních 5 let.
- Rozsah a procentní vyjádření spolupráce s aplikační sférou při tvorbě a uskutečňování studijních programů fakulty/součásti VUT za posledních 5 let.
- Počet významných odborníků z praxe a externích pedagogů (včetně zahraničních), získaných pro jejich zapojení do hlavních procesů (vzdělávání a tvůrčí činnost) na fakultě/součásti VUT v posledním kalendářním roce a za posledních 5 let.
- Počet zaměstnanců fakulty/součásti VUT zastoupených v redakčních radách významných odborných časopisů v posledním kalendářním roce a za posledních 5 let.
- Počet získaných ocenění fakulty/součásti ze strany zákazníků v posledním kalendářním roce a za posledních 5 let.
- Rozsah (počet) pozitivních referencí a pochval ze strany zaměstnavatelů v posledním kalendářním roce a za posledních 5 let.
- Objem a finanční vyjádření opakovaných objednávek na odbornou spolupráci se zákazníky fakulty/součásti VUT za posledních 5 let.
- Úroveň vnímání fakulty/součásti VUT jako respektovaného zaměstnavatele v posledním kalendářním roce (škála 1-5 jako ve škole).
- Rozsah a finanční objem spolupráce fakulty/součásti VUT s orgány státní správy v posledním kalendářním roce a za posledních 5 let.
- Rozsah a finanční objem spolupráce fakulty/součásti VUT s místní samosprávou v posledním kalendářním roce a za posledních 5 let.
- Rozsah podpory fakulty/součásti VUT při řešení sociálních problémů regionu v posledním kalendářním roce a za posledních 5 let.
- Rozsah výchovy a vzdělávání zabezpečovaného fakultou/součástí VUT ve prospěch regionu (např. rekvalifikační kurzy apod.) v posledním kalendářním roce a za posledních 5 let.
- Míra vnímání otevřenosti fakulty/součásti VUT při komunikaci se zainteresovanými stranami v posledním kalendářním roce (škála 1-5 jako ve škole).
- Míra podpory studentů fakulty/součásti VUT při činnostech souvisejících s rozvojem regionu v posledním kalendářním roce a za posledních 5 let.
- Tři nejvýznamnější výsledky spolupráce fakulty/součásti VUT s regionem.



- Počet a význam externích ocenění fakulty/součásti VUT (regionálních, národních i mezinárodních) v posledním kalendářním roce a za posledních 5 let.
- Počet a význam zastoupení fakulty/součásti VUT v regionálních, národních i mezinárodních organizacích v posledním kalendářním roce a za posledních 5 let.
- Počet a objem společných projektů, řešených zástupci fakulty/součásti VUT se zástupci externích zainteresovaných stran mimo tzv. hlavní činnosti v posledním kalendářním roce a za posledních 5 let.
- Objem prostředků, věnovaných fakultou/součástí VUT na charitativní programy v posledním kalendářním roce a za posledních 5 let.
- Rozsah práce dobrovolníků z řad zaměstnanců fakulty/součásti VUT při práci pro společnost v posledním kalendářním roce a za posledních 5 let.
- Rozsah spolupráce fakulty/součásti VUT při podpoře environmentálního rozvoje regionu a celé ČR v posledním kalendářním roce a za posledních 5 let.
- Efekty dosažené fakultou/součástí VUT při racionalizaci spotřeby energií a redukci odpadů v posledním kalendářním roce a za posledních 5 let.
- Rozsah spolupráce fakulty/součásti VUT s neziskovým sektorem v posledním kalendářním roce a za posledních 5 let.
- Rozsah a efekty dosažené fakultou/součástí VUT v sociální oblasti, např. počet příležitostí pro tělesně handicapované studenty a pedagogy apod. v posledním kalendářním roce a za posledních 5 let.
- Počet a význam pracovišť fakulty/součásti VUT, zřízených na základě požadavků zástupců regionu v posledním kalendářním roce a za posledních 5 let.
- Spolupráce fakulty/součásti VUT se společnostmi (např. s hospodářskou komorou, se stavovskými organizacemi, s BVV, s krajskými správními organizacemi atp.) na propagaci, osvětě a vzdělávání v oblasti technických témat a oborů – počet, rozsah a trvání akcí, ohlasy na ně.) v posledním kalendářním roce a za posledních 5 let.
- Vývoj počtu návštěv a stáží významných osobností na fakultě/součásti VUT v posledním kalendářním roce a za posledních 5 let.

#### Oblast spolupráce s regionálním školstvím

- Počet uzavřených smluv o spolupráci fakulty/součásti VUT se středními a vyššími odbornými školami v posledním kalendářním roce a za posledních 5 let.
- Rozsah výsledků spolupráce fakulty/součásti VUT se středními a vyššími odbornými školami v posledním kalendářním roce a za posledních 5 let.



- Rozsah akcí, pořádaných fakultou/součástí VUT na podporu nadaných studentů středních škol v posledním kalendářním roce a za posledních 5 let.
- Rozsah podpory studentských soutěží studentů středních a vyšších odborných škol ze strany fakulty/součástí VUT v posledním kalendářním roce a za posledních 5 let.
- Počet akcí, věnovaných na podporu genderové vyrovnanosti studentů a studentek na fakultě/součástí VUT v posledním kalendářním roce a za posledních 5 let.

#### Indikátory, zjišťující obraz vnímání fakulty/součástí VUT pracovníky

- Úroveň vnímání celkového image univerzity ze strany pracovníků fakulty/součástí VUT v posledním kalendářním roce (škála 1-5 jako ve škole).
- Míra spokojenosti pracovníků fakulty/součástí VUT s úrovní interní komunikace na fakultě/součástí VUT v posledním kalendářním roce (škála 1-5 jako ve škole).
- Míra spokojenosti pracovníků fakulty/součástí VUT s pracovním prostředím v posledním kalendářním roce (škála 1-5 jako ve škole).
- Míra spokojenosti pracovníků fakulty/součástí VUT s úrovní sociálních služeb poskytovaných univerzitou, případně fakultou/součástí VUT v posledním kalendářním roce (škála 1-5 jako ve škole).
- Míra spokojenosti pracovníků s motivací a uznáváním ze strany vedení fakulty/součástí VUT v posledním kalendářním roce (škála 1-5 jako ve škole).
- Míra spokojenosti pracovníků fakulty/součástí VUT s řešením konfliktních situací, resp. jejich stížností v posledním kalendářním roce (škála 1-5 jako ve škole).
- Míra spokojenosti pracovníků fakulty/součástí VUT s možnostmi kariérního rozvoje na univerzitě v posledním kalendářním roce (škála 1-5 jako ve škole).
- Míra spokojenosti pracovníků fakulty/součástí VUT s uplatňováním rovných příležitostí na univerzitě v posledním kalendářním roce (škála 1-5 jako ve škole).
- Míra spokojenosti pracovníků fakulty/součástí VUT s přístupem k informacím a informačním technologiím v posledním kalendářním roce (škála 1-5 jako ve škole).
- Míra spokojenosti pracovníků fakulty/součástí VUT s možnostmi jejich zapojení do rozhodovacích aktivit, včetně rozhodování o strategických změnách a záměrech fakulty/součástí VUT v posledním kalendářním roce (škála 1-5 jako ve škole).
- Míra spokojenosti pracovníků fakulty/součástí VUT s vytvářením příležitostí k týmové práci v posledním kalendářním roce (škála 1-5 jako ve škole).
- Počet a rozsah námětů na zlepšení a změny, podaných pracovníky fakulty/součástí VUT v posledním kalendářním roce a za posledních 5 let.



- Průměrná rychlost a výsledek řešení stížností a podnětů ze strany pracovníků fakulty/součásti VUT v posledním kalendářním roce a za posledních 5 let.
- Rozsah stížností pracovníků fakulty/součásti VUT řešených s VUT soudní cestou v posledním kalendářním roce a za posledních 5 let.

Další indikátory, popisující a hodnotící úroveň 3. role fakulty/součásti VUT ve vztahu k akademické obci a zaměstnancům fakulty/součásti VUT

- Objem prostředků vynakládaných fakultou/součástí VUT na sociální služby (příspěvky na stravování, penzijní připojištění, rekreace apod.) svých pracovníků v posledním kalendářním roce a za posledních 5 let.
- Objem prostředků a zařízení, uvolněných fakultou/součástí VUT pro využití volného času pracovníků v posledním kalendářním roce a za posledních 5 let.
- Počet a rozsah kurzů k rozvoji kompetencí pracovníků fakulty/součásti VUT (nejenom pedagogů) pořádaných/zajištěných fakultou/součástí VUT v posledním kalendářním roce a za posledních 5 let.
- Rozsah kurzů dalšího vzdělávání akademických a dalších pracovníků fakulty/součásti VUT v posledním kalendářním roce a za posledních 5 let.
- Počet a rozsah společenských akcí, pořádaných fakultou/součástí VUT pro své pracovníky a studenty (akce typu Majáles, Ples fakulty/součásti VUT, rekreace, teambuildingové akce atd.) v posledním kalendářním roce a za posledních 5 let.
- Rozsah interního oceňování pracovníků fakulty/součásti VUT v posledním kalendářním roce a za posledních 5 let.
- Rozsah interního oceňování mimořádně nadaných studentů fakulty/součásti VUT v posledním kalendářním roce a za posledních 5 let.
- Rozsah a míra podpory tzv. sociálně slabých studentů, resp. studentů se specifickými potřebami ze strany fakulty/součásti VUT v posledním kalendářním roce a za posledních 5 let.
- Efekty dosažené fakultou/součástí VUT při ochraně zdraví a bezpečnosti při práci v posledním kalendářním roce a za posledních 5 let.

Míra znalosti fakulty/součásti VUT veřejností

- Počet návštěv webových stránek fakulty/součásti VUT v posledním kalendářním roce a za posledních 5 let.
- Počet zhlédnutí propagačních materiálů univerzity na sociálních sítích v posledním kalendářním roce a za posledních 5 let.





- Počet a rozsah zpráv o aktivitách a výsledcích fakulty/součásti VUT v médiích (pozitivních i negativních) v posledním kalendářním roce a za posledních 5 let.

#### Míra spolupráce na transferu technologií do praxe

- Počet inkubovaných firem spolupracujících s fakultou/součástí VUT a počet firem založených a provozovaných zaměstnanci fakulty/součásti VUT v posledním kalendářním roce a za posledních 5 let.
- Počet organizovaných akcí v oblasti transferu technologií a inovačního podnikání v posledním kalendářním roce a za posledních 5 let.

#### **7.4 Indikátory dalších oblastí sledovaných MŠMT**

- Počet zahraničních studentů samoplátců na fakultě/součásti VUT.
- Počet zahraničních pedagogů na fakultě/součásti VUT (s výjimkou výuky odborného cizího jazyka).
- Počet hostujících zahraničních pedagogů na fakultě/součásti VUT (za hostujícího zahraničního pedagoga se považuje pedagog, jehož délka pobytu přesáhla 20 pracovních dní).
- Počet hostujících zahraničních pedagogů na fakultě/součásti VUT v rámci krátkodobých mobilit (např. Erasmus+).
- Procentuální množství předmětů vyučovaných na fakultě/součásti VUT v cizím jazyce (s výjimkou předmětů odpřednášených slovensky a odborného cizího jazyka – vždy podíl počtu předmětů v cizím jazyce ku celkovému počtu předmětů).
- Procentuální množství předmětů profilujícího základu vyučovaných na fakultě/součásti VUT v cizím jazyce (s výjimkou předmětů odpřednášených slovensky – vždy podíl počtu předmětů v cizím jazyce ku celkovému počtu předmětů).
- Procentuální množství základních teoretických předmětů profilujícího základu vyučovaných na fakultě/součásti VUT v cizím jazyce (s výjimkou předmětů odpřednášených slovensky – vždy podíl počtu základních teoretických předmětů profilujícího základu v cizím jazyce ku celkovému počtu základních teoretických předmětů profilujícího základu).
- Počet hodin přímé výuky předmětů vyučovaných na fakultě/součásti VUT v cizím jazyce (s výjimkou předmětů odpřednášených slovensky a odborného cizího jazyka – za jednu vyučovací hodinu se považuje 45 min výuky).



- Počet hodin přímé výuky předmětů profilujícího základu vyučovaných na fakultě/součásti VUT v cizím jazyce (s výjimkou předmětů odpřednášených slovensky a odborného cizího jazyka – za jednu vyučovací hodinu se považuje 45 min výuky).
- Počet hodin přímé výuky základních teoretických předmětů profilujícího základu vyučovaných na fakultě/součásti VUT v cizím jazyce (s výjimkou předmětů odpřednášených slovensky a odborného cizího jazyka – za jednu vyučovací hodinu se považuje 45 min výuky).
- Množství zahraničních mobilit pedagogů VUT, které fakulta/součást VUT uskutečňuje (podíl pedagogů, kteří se v posledních třech letech zúčastnili zahraniční mobility v celkové délce alespoň 15 pracovních dnů/celkový počet pedagogů \* 100).
- Jakým procentem jsou výsledky tvůrčí činnosti fakulty/součásti VUT za posledních 5 let reálně využity tuzemskou praxí (např. reálné využití patentů, užitných vzorů, licencí atd.)?
- Jakým procentem jsou výsledky tvůrčí činnosti fakulty/součásti VUT za posledních 5 let reálně využity zahraniční praxí (např. reálné využití patentů, užitných vzorů, licencí atd.)?
- Procentní podíl kvalifikačních prací (bakalářských/diplomových) studentů fakulty/součásti VUT navázaných přímo na spolupráci s praxí.
- Procentní podíl kvalifikačních prací (disertačních) studentů fakulty/součásti VUT navázaných přímo na spolupráci s praxí.
- Přírůstek docentů a profesorů fakulty/součásti VUT mladších 50 let za poslední rok (hranice 50 let je zvolena s ohledem na nutnou 10letou garanci SP) – vyjádřen absolutním číslem a procentem k celkovému počtu AP dané fakulty/součásti VUT.
- Celkový počet vyučovaných hodin přímé výuky připadající na jeden full time ekvivalent pozice akademického pracovníka na pracovní pozici asistent na fakultě/součásti VUT.
- Celkový počet vyučovaných hodin přímé výuky připadající na jeden full time ekvivalent pozice akademického pracovníka na pracovní pozici odborný asistent na fakultě/součásti VUT.
- Celkový počet vyučovaných hodin přímé výuky připadající na jeden full time ekvivalent pozice akademického pracovníka na pracovní pozici docent na fakultě/součásti VUT.
- Celkový počet vyučovaných hodin přímé výuky připadající na jeden full time ekvivalent pozice akademického pracovníka na pracovní pozici profesor na fakultě/součásti VUT.
- Procentuální podíl akademických pracovníků fakulty/součásti VUT, kteří do dvou let od uzavření pracovní smlouvy s fakultou/součástí VUT zahájili studium Ph.D.
- Procentuální podíl akademických pracovníků fakulty/součásti VUT, kteří do šesti let od uzavření pracovní smlouvy s fakultou/součástí VUT dokončili studium Ph.D.



- Procentuální podíl akademických pracovníků fakulty/součásti VUT, kteří do pěti let od získání titulu Ph.D. zahájili habilitační řízení.
- Procentuální podíl akademických pracovníků fakulty/součásti VUT, kteří do sedmi let od získání titulu Ph.D. dokončili habilitační řízení.
- Procentuální podíl akademických pracovníků fakulty/součásti VUT, kteří do pěti let od získání vědecko-pedagogické hodnosti docent zahájili jmenovací řízení.
- Procentuální podíl akademických pracovníků fakulty/součásti VUT, kteří do sedmi let od získání vědecko-pedagogické hodnosti docent dokončili jmenovací řízení.
- Celkové množství přímé výuky na studenta prezenčního studia fakulty/součásti VUT po jednotlivých ročnících studia.
- Celkové množství přímé výuky na studenta kombinovaného studia fakulty/součásti VUT po jednotlivých ročnících studia.
- Procentuální množství a také konkrétní počet studentů bakalářského prezenčního studia fakulty/součásti VUT, kteří neúspěšně ukončili studium.
- Procentuální množství a také konkrétní počet studentů bakalářského prezenčního studia fakulty/součásti VUT, kteří neúspěšně ukončili studium po více než 1 roce studia (za ukončené studium v daném akademickém roce se považuje studium, u kterého bylo zahájeno řízení o ukončení studia nejpozději v červenci daného akademického roku).
- Procentuální množství a také konkrétní počet studentů bakalářského kombinovaného studia fakulty/součásti VUT, kteří neúspěšně ukončili studium.
- Procentuální množství a také konkrétní počet studentů bakalářského kombinovaného studia fakulty/součásti VUT, kteří neúspěšně ukončili studium po více než 1 roce studia (za ukončené studium v daném akademickém roce se považuje studium, u kterého bylo zahájeno řízení o ukončení studia nejpozději v červenci daného akademického roku).
- Procentuální množství a také konkrétní počet studentů magisterského prezenčního studia fakulty/součásti VUT, kteří neúspěšně ukončili studium.
- Procentuální množství a také konkrétní počet studentů magisterského prezenčního studia fakulty/součásti VUT, kteří neúspěšně ukončili studium po více než 1 roce studia (za ukončené studium v daném akademickém roce se považuje studium, u kterého bylo zahájeno řízení o ukončení studia nejpozději v červenci daného akademického roku).
- Procentuální množství a také konkrétní počet studentů magisterského kombinovaného studia fakulty/součásti VUT, kteří neúspěšně ukončili studium.
- Procentuální množství a také konkrétní počet studentů magisterského kombinovaného studia fakulty/součásti VUT, kteří neúspěšně ukončili studium po více než 1 roce studia (za



ukončené studium v daném akademickém roce se považuje studium, u kterého bylo zahájeno řízení o ukončení studia nejpozději v červenci daného akademického roku.

- Procentuální množství a také konkrétní počet studentů doktorského kombinovaného studia fakulty/součásti VUT, kteří neúspěšně ukončili studium.
- Procentuální množství a také konkrétní počet studentů doktorského kombinovaného studia fakulty/součásti VUT, kteří neúspěšně ukončili studium po více než 1 roce studia (za ukončené studium v daném akademickém roce se považuje studium, u kterého bylo zahájeno řízení o ukončení studia nejpozději v červenci daného akademického roku).
- Počet studentů se specifickými potřebami, kteří byli v daném roce na fakultu/součást VUT přijati.
- Celkový počet studentů se specifickými potřebami, kteří na fakultě/součásti VUT v daném akademickém roce studují.
- Celkový počet Erasmus mobilit – příjezdů zahraničních studentů, které byly v daném akademickém roce na fakultě/součásti VUT uskutečněny (absolutní počet a celkový počet semestrů).
- Celkový počet Erasmus mobilit – výjezdů studentů VUT, které byly v daném akademickém roce na fakultě/součásti VUT uskutečněny (absolutní počet a celkový počet semestrů).
- Celkový počet ostatních mobilit (mimo Erasmus) - příjezdů zahraničních studentů, které byly v daném akademickém roce na fakultě/součásti VUT uskutečněny (absolutní počet a celkový počet semestrů).
- Celkový počet ostatních mobilit (mimo Erasmus) - výjezdů studentů VUT, které byly v daném akademickém roce na fakultě/součásti VUT uskutečněny (absolutní počet a celkový počet semestrů).

Vzhledem k rozsáhlosti uvedených klíčových indikátorů po diskusi s vedením VUT a v rámci vzniklého Odboru kvality jsme uvedenou množinu indikátorů výrazně zkrátily, s tím, že provedeme zkušební zpracování v rámci tvorby podkladů pro tzv. Dodatek ke zprávě o zajišťování a vnitřním hodnocení kvality na VUT v Brně za rok 2018. Jedním z dílčích cílů předložené zkušební metodiky zajišťování a vnitřním hodnocení kvality na VUT v Brně v roce 2018 bylo využití co největšího množství dat a informací, které jsou uloženy v interním informačním systému VUT. To samozřejmě neznamená, že nevyužijeme další indikátory, které jsou uvedeny v kap. 7 (Finální sada indikátorů kvality).

Pro hodnocení sledovaného procesu zajišťování a hodnocení kvality byl použit následující metodický postup, kdy jsme naplnili jednotlivé dílčí části zprávy:

## ROZVOJ SYSTÉMU ŘÍZENÍ KVALITY NA VUT

### a) Přehled zasedání RVH v roce 2018



- b) Postavení VUT a součástí v mezinárodních žebříčkách
- c) Závěry externí evaluace EUA
- d) Žádost o institucionální akreditaci

#### HODNOCENÍ KVALITY VE VZDĚLÁVACÍ OBLASTI

- a) Hodnocení akreditovaných SP dle vzdělávacích oblastí
  - Přehled nově akreditovaných studijních programů
  - Počet studijních předmětů vyučovaných v angličtině po fakultách
  - Přehled mezinárodních studijních programů typu JD / DD uskutečňovaných fakult
  - Přehled mezifakultních studijních programů
  - Přehled SP, u kterých v minulém období proběhlo hodnocení kvality Radou pro vnitřní hodnocení
  - Počty obhájených prací BSP, MSP, DSP za poslední rok F/S
  - Aktuálnost SP z hlediska poptávky po absolventech a uplatnitelnost absolventů
  - Rozvoj studijních programů, inovace předmětů, metod výuky, včetně e-learningu
  - Výsledky hodnocení studijních programů absolventy a zaměstnavateli
- b) Studenti a akreditované studijní programy
  - Počty studentů a studií
  - Zájem o studium a úspěšnost studia
  - Mobilita studentů
  - Významná ocenění studentů a absolventů
  - Existence studentských projektů
  - Poradenství poskytované studentům
- c) Zapojení studentů do tvůrčí činnosti
  - Hodnocení zapojení studentů BSP a MSP do tvůrčí činnosti
  - Hodnocení zapojení studentů DSP
  - Školitelé v DSP
  - Zabezpečení interními akademickými pracovníky
  - Počet zahraničních učitelů působících na fakultě a zapojených do výuky

#### HODNOCENÍ KVALITY VE VV, UMĚLECKÉ S DALŠÍ ČINNOSTI

- a) Publikační výsledky vědecko-výzkumné, inovační a tvůrčí činnosti
- b) Technické výsledky vědecko-výzkumné, inovační a tvůrčí činnosti
- c) Vývoj institucionální podpory
- d) Přehled spolupráce ve smluvním výzkumu
- e) Získaná ocenění za vědecko-výzkumnou a tvůrčí činnost



## HODNOCENÍ KVALITY PODPŮRNÝCH ČINNOSTÍ

- a) Služby knihoven
  - Prostory, provozní doba a jejich využívání
  - Informační zdroje
  - Výdaje na nové akvizice
  - Digitální knihovna
- b) Služby nakladatelství VUTIUM
  - Ediční plán
  - Počet vydaných publikací dle edice
  - Publikace ve spolupráci s jiným vydavatelstvím
- c) Stravovací služby
- d) Ubytovací služby
- e) Celoživotní vzdělávání (ICV, F/S, projekty)
  - Kurzy celoživotního vzdělávání nabízené veřejně
  - Počet kurzů CŽV nabízených fakultou/součásti
  - Kurzy interního vzdělávání organizované ICV 180+ (20 MOST), F/S, v rámci projektů
  - Kurzy zaměřené na zvyšování dovedností akademických pracovníků
- f) Sportovní a volnočasové aktivity
  - Sportovní reprezentace školy
  - Akce pořádané pro veřejnost a účast ve veřejných projektech
- g) Propagace a zahraniční spolupráce
  - Akce pořádané v zahraničí (výstavy, exkurze, konference, soutěže apod.)
  - Propagace v zahraničí (weby, veletrhy, akce)
  - Mediální obraz VUT ve sdělovacích prostředcích
  - Získaná ocenění za propagaci a marketing
  - Spolupráce se SŠ a ZŠ
  - VUT Junior
  - Spolupráce s podniky, profesními sdruženími
  - Kariérní centrum VUT
- h) Akce pořádané pro veřejnost a účast ve veřejných projektech

Jak již bylo řečeno, podstatná část informací a dat byla získána z interního informačního systému VUT. Na základě požadavku směrem k CVIS VUT (Centrum výpočetních a informačních služeb VUT) nám programátoři dodali konkrétní data, která jsou vložena do informačního systému zodpovědnými pracovníky fakult, popř. součástí. Jedná se zejména o proděkany pro příslušnou oblast, kterou jsme sledovali. Menší část však musela být získána na základě dotazů zodpovědných prorektorů přímo na fakultách a součástech. Získané informace jsme navíc (v případech, kdy to bylo možné) konfrontovali s údaji, které byly uvedeny ve





Výroční zprávě VUT za rok 2018. V případě rozdílných hodnot stejných ukazatelů jsme museli dohledat chybu (nejčastěji šlo o chybně uložená data zodpovědným fakultním pracovníkem do centrálního informačního systému VUT).

Navržená metodika byla schválena na vedení VUT, byla v průběhu tvorby Dodatku mírně modifikovaná (do předložené podoby). Celá zpráva byla následně připomínkována a odsouhlasena Správní radou VUT a Akademickým senátem.

Do budoucna chceme rozšířit metodiku o další relevantní indikátory, chceme vybrané indikátory kvality sledovat v čase a vytvořit časové řady, kde bychom mohli sledovat vývojové trendy konkrétních indikátorů. Tyto informace by sloužily vedení školy (a případně i managementu fakult či součástí) jako podklad pro relevantní strategické rozhodování.

## 8 Literatura

- Bartoš, V. a A. Nosek (2016). Systémy zajišťování a hodnocení kvality na vysokých školách v ČR: studie. Aula 24 (2), s. 2-21.
- Hutýra, M. a kol. (2007). Management jakosti. Ostrava: VŠB – TUO. ISBN 978-80-2481484-1. Dostupné na:  
[http://www.elearn.vsb.cz/archivcd/FMMI/MJ/Hutyra\\_management\\_jakosti.pdf](http://www.elearn.vsb.cz/archivcd/FMMI/MJ/Hutyra_management_jakosti.pdf)
- Nenadál J. a kol. (2014). Metodika komplexního hodnocení kvality ITV/VŠ. [online]. Dostupné na: <https://www.msmt.cz/vzdelavani/vysokeskolstvi/ipn-kvalita-zajistovani-a-hodnoceni-kvality-v-systemu>
- Ministerstvo školství, mládeže a tělovýchovy (2014). IPN Kvalita/Zajišťování a hodnocení kvality v systému terciárního vzdělávání [online].  
<https://www.msmt.cz/vzdelavani/vysoke-skolstvi/ipn-kvalita-zajistovani-a-hodnoceni-kvality-v-systemu>