

**Místní Akční Skupina Železnohorský region**

Nám. Míru 288, 538 03 Heřmanův Městec, IČO 27009076

Kontakt: 720 953 766, e-mail: mas@zeleznohorsky-region.cz

www.zeleznohorsky-region.cz

Projekt: MAP III v ORP Přelouč, reg. č. CZ.02.3.68/0.0/0.0/20\_082/0022928



# Analytická část MAP III v ORP Přelouč

Žadatel/realizátor projektu: MAS Železnohorský region, z.s.

IČ: 27009076

Adresa: nám. Míru 288, 538 03 Heřmanův Městec



EVROPSKÁ UNIE  
Evropské strukturální a investiční fondy  
Operační program Výzkum, vývoj a vzdělávání



MINISTERSTVO ŠKOLSTVÍ,  
MLÁDEŽE A TĚLOVÝCHOVY

## OBSAH

<b>1. ÚVOD .....</b>	<b>3</b>
1.1. Vymezení území MAP .....	4
1.2. Představení realizátora projektu MAP III v ORP Přelouč.....	7
1.3. Popis struktury MAP III v ORP Přelouč .....	8
<b>2. ANALYTICKÁ ČÁST .....</b>	<b>9</b>
2.1. Analýza stavu a potřeb v území .....	9
2.2. Analýza současného stavu klíčových témat .....	10
2.2.1. Čtenářská gramotnost.....	10
2.2.2. Matematická gramotnost.....	10
2.2.3. Rozvoj potenciálu každého žáka.....	10
2.2.4. Podpora pedagogických, didaktických a manažerských kompetencí pracovníků ve vzdělávání .....	11
2.3. SWOT analýza k povinným tématům MAP III včetně problémů a jejich příčin .....	12
2.3.1. Podpora čtenářské gramotnosti .....	12
2.3.2. Podpora matematické gramotnosti.....	14
2.3.3. Rozvoj potenciálu každého žáka.....	15
2.3.4. Podpora pedagogických, didaktických a manažerských kompetencí pracovníků ve vzdělávání .....	17
2.4. Potřebné investice ve školách a stupeň připravenosti .....	19
<b>3. ZÁVĚR .....</b>	<b>19</b>



## 1. ÚVOD

Důraz na rozvoj vzdělávání a výchovy je velmi významným faktorem pro rozvoj obce, regionu jako celku – pro rozvoj ORP a rozvoj celé České republiky. Proto hledání cest a správného směru pro vytváření odpovídajících podmínek pro další rozvoj a stabilní prostředí výchovně-vzdělávací soustavy je jedním z cílů projektu Místní akční plán rozvoje vzdělávání (dále jen MAP) v ORP Přelouč.

Za tímto účelem aktivně pracuje realizační tým ve spolupráci s klíčovými aktéry rozvoje ORP Přelouč včetně zřizovatelů – obcí, které pro poskytování předškolního a základního vzdělávání zřizují mateřské a základní školy. Oblast předškolního a základního vzdělávání je specifickou problematikou, kterou nelze řešit separovaně. Jde o oblast, která musí být řešena ve spojitosti a s ohledem na další faktory a specifika ORP. Tato oblast je v ORP Přelouč řešena jak z pohledu malých obcí, tak také z pohledu městyse a dvou větších měst. Oblasti rozvoje vzdělávání a nalezení shody na stanovení správného směru se musí společně věnovat jak malé obce, městyse, tak dvě větší města i např. s ohledem na dojíždění do škol a za prací v celém spádovém regionu.

Pro kvalitu života obyvatel daných obcí a konkrétního území ORP je důležitou oblastí také kultura a trávení volného času. Možnosti neformálních volnočasových aktivit a vlastní iniciativy obyvatel související s lokálními tradicemi se projevují spíše na venkově než ve městech. Právě pojetí školy jako komunitního centra zde sehrává velmi významnou roli.

Projekt MAP v ORP Přelouč se snaží najít mj. odpověď – jakými cestami a prostředky lze z pohledu klíčových aktérů rozvoje vzdělávání, zejména představitelů škol a zřizovatelů, nejen udržet optimálně dimenzovanou síť škol, ale především jak pozitivně působit na zvyšování kvality a vybavenosti škol a školských zařízení včetně ovlivňování a zlepšování jejich rozvoje a úrovně vzdělávání v nich. Vzhledem k této spolupráci může navíc postupně docházet k přeměně škol na kulturní, společenská a komunitní centra svých lokalit, kdy škola získá prostor a podmínky pro svou kreativitu a jako otevřené společenské centrum naplní širší vzdělávací a volnočasovou nabídku nejen pro žáky školou povinné, ale také pro ostatní – pro širokou veřejnost.

Projekt MAP v ORP Přelouč hledá odpovídající cestu – správný směr v oblasti předškolního a základního vzdělávání. Jedná se o dlouhodobý proces budování důvěry a spolupráce v co nejvyšší míře mezi místními správami, školami, veřejností, společenskými skupinami a organizacemi. Místní partnerství bylo v území vytvářeno a přirozeně funguje již před započítáním oficiální realizace projektu MAP, a to díky specifikům prostředí – funkční dobrovolné svazky obcí a působnost Místních akčních skupin – zejména MAS Železnohorský region, neboť tato MAS zahrnuje velkou část území ORP Přelouč a polovinu školských subjektů z ORP Přelouč.

Cílem je udržet a prohlubovat toto široké partnerství všech aktérů rozvoje vzdělávání, propojení ekonomických, sociálních a ekologických aspektů rozvoje vzdělávání, což otevírá další možnosti pro spokojený plnohodnotný život ve městech a na venkově v daném území ORP Přelouč. Projekt MAP III navazuje na to, co již bylo v procesu místního akčního plánování v území vytvořeno a naplánováno v předchozích projektech MAP I a MAP II.



## 1.1. Vymezení území MAP

ORP Přelouč je územím s 2 městy, 1 městysem, zbytek tvoří 39 převážně malých obcí. Celkově se jedná o území se 40 % obcí do 200 obyvatel, 41 % obcí do 500 obyvatel, pouze 9 % obcí do 1 000 obyvatel. Průmysl se soustřeďuje do města Přelouč a do města Chvaletice. Tato dvě města představují průmyslový ráz a lze též hovořit, v případě těchto dvou měst, o zástavbě městského typu, na rozdíl od ostatních obcí s venkovskou zástavbou. Centrum území ORP Přelouč představuje město Přelouč, ve kterém žije 36 % všech obyvatel území ORP.

Tabulka 1 Vymezení území ORP – celková struktura území

Název ORP	Přelouč		
Kraj	Pardubický		
Rozloha ORP	257 km <sup>2</sup>		
Počet obyvatel ORP	25 990		
Počet obcí s pověř. úřadem	2		
Obce s pověřeným úřadem	Chvaletice, Přelouč		
Počet obcí	42		
Názvy obcí	Trnávka	Kladruby nad Labem	Stojice
	Chrtníky	Kojice	Strašov
	Holotín	Labské Chrčice	Svinčany
	Sovolusky	Lipoltice	Svojšice
	Morašice	Litošice	Tetov
	Brloh	Mokošín	Turkovice
	Břehy	Poběžovice u Přelouče	Újezd u Přelouče
	Bukovina u Přelouče	Přelouč	Urbanice
	Hlavečník	Přelovice	Valy
	Choltice	Přepychy	Vápno
	Chvaletice	Řečany nad Labem	Veselí
	Jankovice	Selmice	Vyšehněvice
	Jedousov	Semín	Zdechovice
	Jeníkovice	Sopřeč	Žáravice
Hustota zalidnění	101 osob/km <sup>2</sup>		
Počet dobrovolných svazků obcí	5		
Název a typ dobrovolného svazku obcí	Svazek obcí Podhůří Železných hor		polyfunkční
	Svazek obcí Přeloučska		monotematický
	Svazek obcí Týnecko		polyfunkční
	Heřmanoměstecko		polyfunkční
	Regionální svazek obcí Bohdanečsko		polyfunkční

Zdroj dat: ČSÚ 2020

Ve správním území obce s rozšířenou působností ORP Přelouč působí celkem 3 Místní akční skupiny (MAS):

1. MAS Železnohorský region
2. MAS Zálabí,
3. MAS Bohdanečsko,

z nichž MAS Železnohorský region (MAS ŽR) zahrnuje nejvíce obcí z daného ORP a má v území nejdelší tradici (působí již od roku 2005). MAS ŽR je v tomto ORP také největší MAS, co se týče počtu obyvatel.<sup>1</sup>

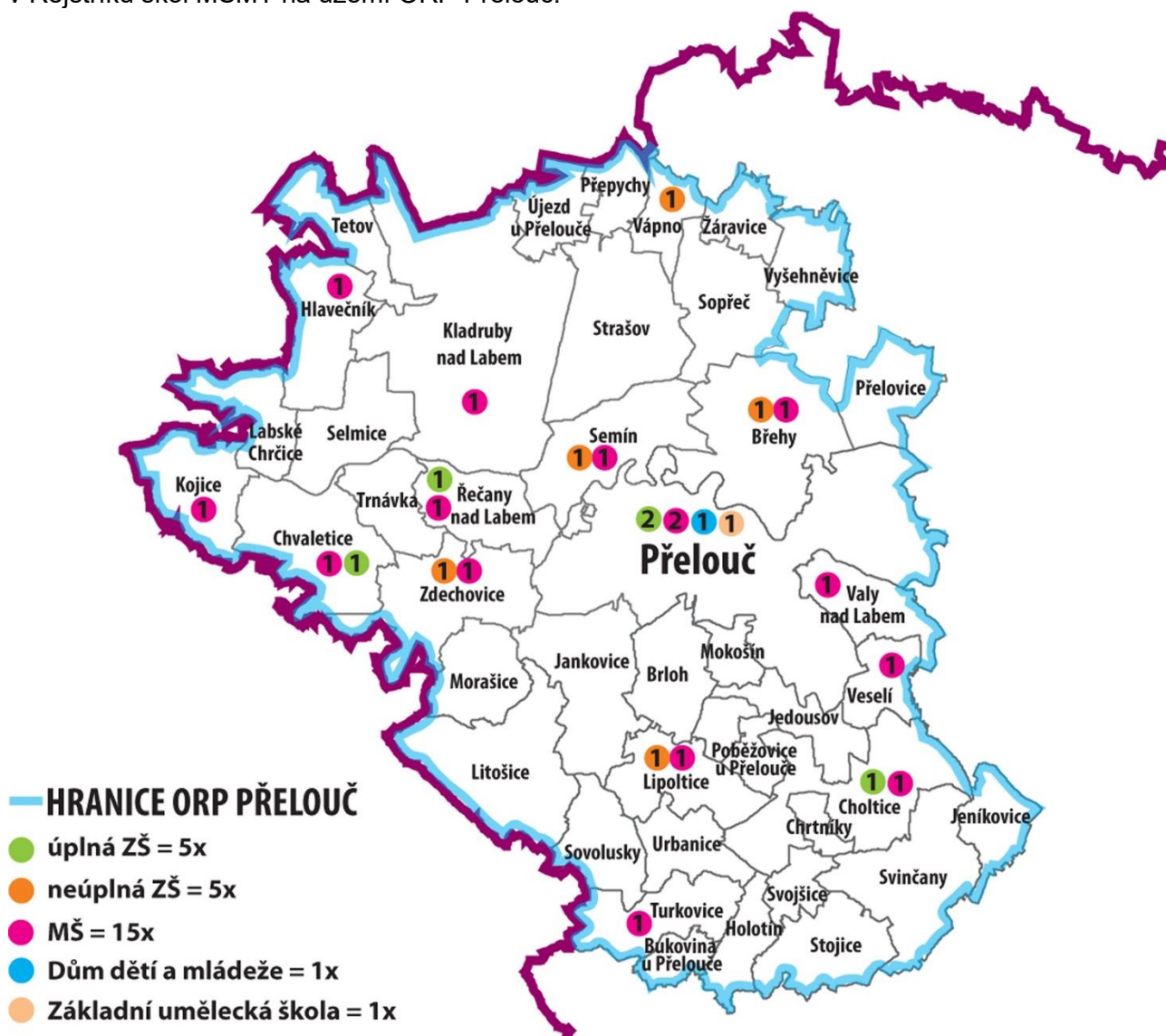


Obrázek 1 Struktura ORP Přelouč dle hranic MAS na území daného ORP

<sup>1</sup> V r. 2020 se do územní působnosti MAS Bohdanečsko připojila mj. také obec Řečany nad Labem, jež byla tzv. bílým místem.



V ORP Přelouč působí celkem 23<sup>2</sup> škol, z toho 2 subjekty jsou sloučené MŠ + ZŠ<sup>3</sup>. Jedná se o 13 mateřských škol a 10 základních škol, které se nacházejí v 15 obcích ORP Přelouč, tj. 15 zřizovatelů škol. Na území ORP Přelouč působí také soukromé mateřské školy, které nejsou zapsané v Rejstříku škol.<sup>4</sup> Viz níže na obrázku přehled škol a školských zařízení zapsaných v Rejstříku škol MŠMT na území ORP Přelouč.



Obrázek 2 Přehled rozložení škol a školských zařízení v ORP Přelouč

<sup>2</sup> Dále zde působí 1 ZUŠ Přelouč.

<sup>3</sup> Není započítána Základní škola a Mateřská škola T. G. Masaryka Hlavečnick, okres Pardubice – činnost základní školy je od 1. 9. 2019 pozastavena.

<sup>4</sup> Jedná se o 1) soukromou mateřskou školku Veselý panáček, jež působí v místní části města Přelouč – ve Lhotě pod Přeloučí, dále se jedná o 2) firemní mateřskou školku Elmík Přelouč působící v Přelouči a poslední je Lesní školička v obci Jankovice nedaleko města Přelouč (4,5 km).

Charakteristika školství v řešeném území MAP ORP Přelouč, zajištění dopravní dostupnosti škol, sociální situace i návaznost na dokončené základní vzdělávání (úzká provázanost s KAPem) jsou detailně specifikovány v příslušných kapitolách Analytické části projektu MAP II v ORP Přelouč.

## 1.2. Představení realizátora projektu MAP III v ORP Přelouč

MAS Železnohorský region (MAS ŽR) byla založena v roce 2005 s právním statutem občanského sdružení. Od roku 2015 je MAS ŽR zapsaným spolkem. Sídlo MAS ŽR je v Multifunkční budově (kde sídlí také Informační centrum) v Heřmanově Městci. V současné době se území MAS ŽR rozkládá na území 6 svazků obcí (Heřmanoměstecko, Centrum Železných hor, Podhůří Železných hor, Za Letištěm, Západně od Chrudimi a Železné hory) a 1 obce Licibořice (viz níže mapa MAS Železnohorský region s dobrovolnými svazky obcí). Území má celkem 72 obcí a celkově kolem 45 tisíc obyvatel – z nichž na území ORP Přelouč se jedná o počet obyvatel 11 387, což představuje 44 % všech obyvatel ORP Přelouč (celé ORP Přelouč má celkem 25 990 obyvatel k 31. 12. 2020).



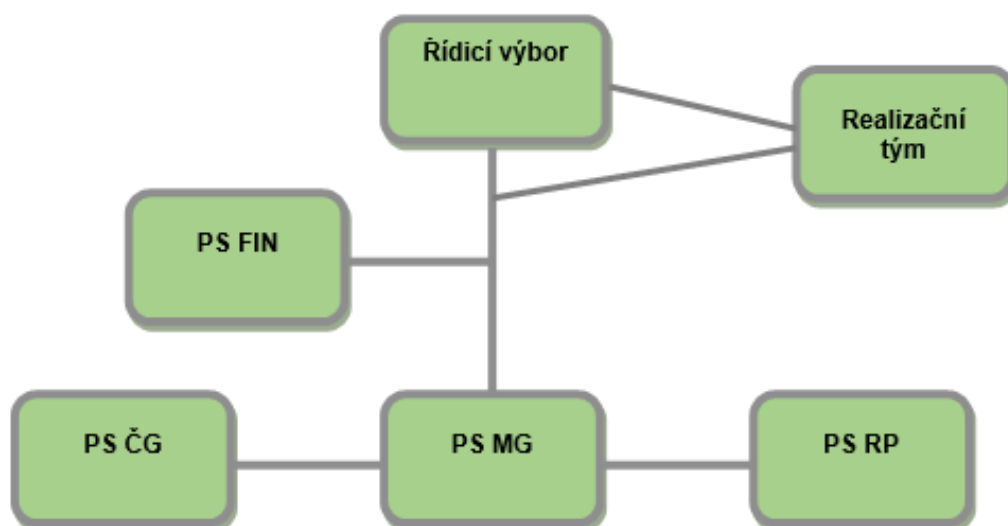
Obrázek 3 Území MAS Železnohorský region s dobrovolnými svazky obcí (DSO)



### 1.3. Popis struktury MAP III v ORP Přelouč

Struktura MAP III byla řádně řešena s klíčovými aktéry rozvoje vzdělávání v ORP Přelouč. Konečná podoba byla formulována a schválena na I. jednání Řídícího výboru MAP III 12. 5. 2022. Řídící výbor na svém I. jednání schválil Statut a Jednací řád, který do doby schvalování probíhal připomínkovým řízením a bylo možné ze strany jakéhokoliv klíčového aktéra rozvoje vzdělávání vznést připomínky, návrhy či jiné požadavky. Na tomto základě vznikla konečná finální verze těchto dokumentů odsouhlasená (jak výše uvedeno) Řídícím výborem MAP.

Struktura MAP III navazuje systémově na MAP II, a to včetně pracovních skupin, které svou náplní i činnostmi plynule pokračují v práci PS MAP II a nadále ji rozvíjejí – viz následující obrázek.



Obrázek 4 Organizační struktura MAP III v ORP Přelouč – schéma



## 2. ANALYTICKÁ ČÁST

Podkladem pro tuto analytickou část byly aktuální strategické záměry a dokumenty v území pro oblast vzdělávání:

- Strategie na menších územích, než je správní obvod ORP (školské koncepce, schválené strategie dobrovolných svazků obcí, Strategie CLLD, strategie ITI/IPRÚ, strategie sociálního začleňování zasahující sociálně vyloučené lokality v území atd.)
- Strategie na vyšších územních úrovních (krajské dokumenty: Dlouhodobý záměr vzdělávání a rozvoje vzdělávací soustavy, Regionální akční plán Strategie regionálního rozvoje ČR 2021+ atd.)
- Strategie na národní úrovni (Strategie vzdělávací politiky České republiky do r. 2030+ aj.)

Dalšími podklady pak byly také popisy potřeb škol, které jednotlivé zapojené školy (100% zapojení MŠ, ZŠ a ZUŠ) zpracovaly v rámci projektu MAP II; průběžné vyhodnocení naplňování ročního plánu z předchozích období (Šablony, implementační aktivity MAP II); souhrnné výsledky z projektů Šablony; výstupy evaluací; výroční a aktuální tematické zprávy České školní inspekce a zprávy o šetření PISA/TALIS v ČR.

### 2.1. Analýza stavu a potřeb v území

Současná analýza stavu a potřeb v území vychází z analytické části MAP II ORP Přelouč, která je základem pro další společné plánování v území. Analytická část MAP III prošla aktualizací na základě nových dat a informací z území, přičemž byly zohledněny výstupy z evaluací předchozího projektu (viz výše).

Na území ORP Přelouč byla v souvislosti s tvorbou MAP realizována řada dotazníkových šetření. V úvodu projektu se jednalo o dotazníkové šetření MŠMT na všech MŠ a ZŠ v ORP Přelouč. V dalších fázích projektu MAP se realizovala dotazníková šetření mezi členy Řídícího výboru MAP a členy pracovních skupin. Následovalo dotazníkové šetření dle nastavení projektu tvorby MAP – tzn. dotazníkové šetření mezi řediteli MŠ a ZŠ, mezi rodiči dětí MŠ a žáků ZŠ, mezi zřizovateli škol a dalšími starosty obcí ORP Přelouč a komplexně mezi celou veřejností ORP Přelouč.

Dotazníkové šetření podalo názory na nejpalčivější problémy ve vzdělávání. Za tyto problémy bylo označeno: Nedostatek financí ve školství, jak co se týče nedostatku financí pro infrastrukturní potřeby škol, tak pro zajištění kvality vzdělávacího procesu. Otázka současného finančního ohodnocení pedagogů se zlepšila vzhledem k současné změně způsobu financování. Dále velký počet dětí ve třídách a nedostatek volnočasových aktivit, dále pak zajištění rozvoje potenciálu každého žáka, pro které neexistuje dostatečná metodická podpora (DVPP). Podrobněji viz kap.

### 2.2. Analýza současného stavu klíčových témat.

Naplňování ročních akčních plánů je též hodnoceno pozitivně, i když bylo poznamenáno situací okolo pandemie Covid, kdy některé aktivity byly omezeny a jejich naplňování zpomalené, oproti předchozím plánování. Díky pandemii však vznikly také materiály navíc, které jsou hojně využívány i po ukončení projektu MAP II. Jedná se především o 34 turistických manuálů k výpravám v území<sup>5</sup>, které si může kdokoli kdykoliv stáhnout, vytisknout či využít v interaktivně podobě v mobilním zařízení.

<sup>5</sup> Ke stažení zde: <https://zeleznohorsky-region.cz/tema/tema.phtml?id=12395>

## 2.2. Analýza současného stavu klíčových témat

### 2.2.1. Čtenářská gramotnost

V ORP Přelouč dochází systematicky a dlouhodobě k rozvoji čtenářské gramotnosti i čtenářské pregramotnosti<sup>6</sup>. K rozvoji těchto dovedností dochází jednak cestou klasického čtení a předčítání, ale i díky množství projektů a dalších aktivit podnikaných ve spolupráci s rodiči, obcemi a dalšími institucemi. Důležitou roli v tomto aspektu hrají knihovny, především knihovna v Přelouči, která pro děti připravuje i zájmové programy. Důkazem rozvoje čtenářské pregramotnosti je i plynulý přechod dětí v rámci MŠ a ZŠ.

Poněkud spornou otázkou je DVPP. Pedagogové cítí potřebu dalšího vzdělávání, ovšem je také konstatováno, že současná nabídka týkající se DVPP plně neodpovídá jejich představám. Aktuální kurzy se mnohdy nezaměřují přímo na rozvoj čtenářských dovedností a práci v rámci školních knihoven. Kvalita kurzů není také vždy na dostatečné úrovni. Dalším problémem jsou velké počty dětí ve třídách<sup>7</sup>, kdy nelze uplatňovat větší míru individuálního přístupu.

### 2.2.2. Matematická gramotnost

Matematická gramotnost je v území rozvíjena nejen klasickými vyučovacími metodami, ale významnou roli při jejím rozvoji hrají i projekty a kroužky. Vysokou úroveň tohoto dokládají úspěchy v mnoha soutěžích, ale především úspěšnost žáků v přijímacích zkouškách. Důležité je též zapojení digitálních technologií v rámci podpory MG. Důraz je rovněž dáván na DVPP a zavádění nových metod v rámci výuky. V rámci DVPP jsou spatřovány další možnosti rozvoje v zaměření se na polytechnické vzdělávání a rozvoj finanční gramotnosti.

Velkou komplikací pro rozvoj MG jsou opět často vysoké počty dětí ve třídách (dlouhodobý stav), které zabraňují v potřebné míře individuálnímu přístupu k žákům a nedávají dostatečný prostor na práci s nadanými žáky. Dalším problémem jsou zastarávající technologie a vybavení, které slouží k vyučování. Zde se objevuje navazující otázka financí na jejich obnovu. Dalšími komplikacemi jsou taktéž množství učiva v RVP a již zmiňovaná<sup>8</sup> nedostatečná podpora ze strany rodiny. Opětovným problémem je těžko řešitelná situace ohledně kvalifikovaných učitelů.

### 2.2.3. Rozvoj potenciálu každého žáka

Mateřské i základní školy z ORP Přelouč se zaměřují na všeobecný rozvoj každého žáka, což koresponduje s tendencemi systému všeobecného vzdělávání v rámci České republiky. Většina škol se taktéž zaměřuje na ekologii a environmentální výchovu. Potenciál žáků není rozvíjen pouze klasickým frontálním vyučováním, ale výuka probíhá formou projektů a za pomoci dalších aktivit a akcí pro děti i veřejnost. Na přípravě i realizaci akcí školy spolupracují s dalšími institucemi a organizacemi. Účelem je orientace výuky směrem k praxi. Mateřské školy se zaměřují také na

<sup>6</sup> Doloženo také v IZ ČSÍ.

<sup>7</sup> Dle komentáře PS je tento stav dlouhodobý a bylo na něj jako na problém upozorňováno. Nic se však dlouhodobě nemění. Tato otázka také samozřejmě souvisí se systémem financování škol.

<sup>8</sup> I v případě čtenářské gramotnosti.



rozvoj sociálních dovedností a komunikačních schopností. Dlouholetá praxe ukazuje, že jsou tyto dovednosti rozvíjeny účelně, neboť děti nemají zpravidla problém při přestupu z MŠ na ZŠ.

Jako příležitost pro rozvoj těchto a dalších dovedností je vnímáno DVPP, neboť znalosti a dovednosti je třeba stále aktualizovat. Zároveň je však nutné konstatovat, že se musí jednat o kvalitní DVPP. Další možností je zapojení digitálních technologií v rámci názorných ukázek a zatraktivnění výuky i v případě zájmových činností. Příležitostí je též zapojení rodičů do plánovaných aktivit a zaměření se na individuální přístup s nadanými žáky a žáky, kteří jeví zájem o některé oblasti rozvoje dovedností.

Možnou překážkou je opět velký počet dětí ve třídách, kdy nezbyvá prostor a čas na práci s těmito žáky, neboť vyučující se musí věnovat všem dětem ve třídě. Stablním a dlouhodobým problémem je opět nedostatek kvalitních lektorů a aprobovaných vyučujících.

## **2.2.4. Podpora pedagogických, didaktických a manažerských kompetencí pracovníků ve vzdělávání**

V území ORP Přelouč je konstatováno, že spolupráce škol se zřizovateli je na velmi vysoké úrovni. Mnoho škol v posledních letech také investovalo do rekonstrukce budov a nákupu vybavení. Nicméně je žádoucí, aby tyto investice i nadále pokračovaly. Pro zajištění do budoucna je třeba nalézat nové možnosti financování. Současný stav financí není považován za dostatečný. Nedostatek financí se projevuje nejen v infrastruktuře, ale i v prostředcích na DVPP a dalších oblastech. Vhodnější zajištění financování by podpořilo rozvoj pedagogických, didaktických i manažerských kompetencí pracovníků. Jako vhodný způsob řešení se nabízí kvalitní DVPP, které je však omezeno nabídkou i možnostmi se jej účastnit v případě menších školních kantorských kolektivů, kdy chybějící učitel musí být suplován.

Další problémy, které musí školy řešit, se týkají personálního zajištění. Obecně lze konstatovat, že je nedostatek odborníků ke spolupráci, kvalitní a ochotní specialisté s pedagogickým nadáním<sup>9</sup> se těžko shánějí. S tímto souvisí i nedostatečná nabídka tematických exkurzí, kde jsou tito odborníci také třeba. Obojí je poté spojeno s otázkou financí, neboť zajištění exkurze i odborníka vždy něco stojí. Dlouhodobým problémem je i zde nedostatek kvalifikovaných učitelů. V rámci inkluze mají školy povinnost pro děti se SVP zajišťovat asistenci, což je legislativně zakotveno, ale školám toto způsobuje nemalé starosti.

<sup>9</sup> Jedná se o otázku předání znalostí. Člověk musí být odborníkem na danou profesi, vědu, oblast, ale musí mít také pedagogický takt, aby byl schopen informaci vhodně předat.



## 2.3. SWOT analýza k povinným tématům MAP III včetně problémů a jejich příčin

### 2.3.1. Podpora čtenářské gramotnosti

SWOT – Podpora čtenářské gramotnosti	
Silné stránky	Slabé stránky
<ul style="list-style-type: none"> <li>V MŠ dochází k pravidelnému rozvoji čtenářské pregramotnosti</li> <li>ZŠ se orientují na systematický rozvoj čtenářské gramotnosti</li> <li>Uskutečňované projekty, návštěvy knihoven, kin, divadel</li> <li>Úspěšný přechod dětí z MŠ na ZŠ</li> <li>Práce s nadanými žáky, vyhledávání čtenářských talentů</li> </ul>	<ul style="list-style-type: none"> <li>Velké počty dětí ve třídách</li> <li>Nedostatek času na čtení</li> <li>Nedostatečná nabídka kvalitního DVPP v oblasti ČG a vedení ŠK</li> </ul>
Příležitosti	Ohrožení
<ul style="list-style-type: none"> <li>Větší míra spolupráce s knihovnami (především školy na malých obcích)</li> <li>Rozšiřování knižního fondu ŠK</li> <li>Besedy se spisovateli</li> <li>Využití dramatické výchovy a aplikace nových metod</li> <li>Spolupráce s rodiči</li> <li>DVPP</li> </ul>	<ul style="list-style-type: none"> <li>Převaha digitálních technologií (počítače, tablety, mobily ...) nad četbou</li> <li>Nedostatečná motivace ze strany rodiny</li> <li>Nedostatek financí (exkurze do knihoven, obnova knižního fondu ŠK ...)</li> <li>Nedostatek kvalifikovaných učitelů</li> </ul>

#### Zjištěné problémy a popis jejich příčin

K základním problémům v ORP Přelouč patří **velké počty dětí ve třídách, nedostatek času na čtení** (toto souvisí s **nedostatečnou nabídkou kvalitního DVPP**). Dalšími tématy jsou **převaha digitálních technologií**, což souvisí s **nedostatečnou motivací ze strany rodiny**. Dále **nedostatek financí a nedostatek kvalifikovaných učitelů**.

Příčiny zjištěných problémů vč. jejich řešení:

- velké počty dětí ve třídách**

Tento problém je spíše systémový, neboť třídy (především v okolí města Přelouče) jsou na svém maximu. Jeho řešení nabízí možnost změny financování od 1. 1. 2020, který umožňuje existenci menších tříd. Rozšíření počtu tříd by však znamenalo i rozšíření učitelského sboru. České školství se v současné době potýká s nedostatkem aprobovaných učitelů, což je dalším kritickým bodem.

**Řešení:** Možné řešení umožňuje současná změna financování, kdy lze učit menší skupiny dětí. Problém však zůstává v podobě mála kvalitních učitelů. Umožnit tedy působení kvalitních, i když neaprobovaných učitelů s odpovídajícím finančním ohodnocením.



- **nedostatek času na čtení/nedostatečná nabídka kvalitního DVPP**

Další kritickou oblastí je nedostatek času na čtení, tento problém souvisí i s problematikou velkých žákovských kolektivů. V případě menších žákovských kolektivů by získal každý žák větší prostor na čtení i další vzdělávání. Další možností řešení problému je zavádění nových metod, chybí však kvalitní DVPP zaměřující se na ČG a vedení školních knihoven.

**Řešení:** Současná změna financování. Spolupráce s erudovanými institucemi jako NPI.

- **převaha digitálních technologií/ nedostatečná motivace ze strany rodiny**

Příčinou těchto problémů je uspěchanost dnešní doby, kdy sami rodiče nevěnují doma dětem příliš pozornosti a nechávají veškerou snahu na škole jako vzdělávací instituci. Děti tráví proto více času s digitálními technologiemi, které jsou pro ně atraktivnější.

**Řešení:** Navázat spolupráci se samotnými rodiči, aby své děti vedli k domácí četbě. Tento proces je však pozvolný a dlouhodobý, avšak je konstatováno, že navazování spolupráce se dlouhodobě daří. Další možností je nabídka čtenářských aktivit směřující do volného času dětí (školy je také poskytují). Dále se školám úspěšně daří navazovat spolupráci s knihovnami, kde jsou pro děti připraveny programy zaměřené na ČG.

- **nedostatek financí na vybavení ŠK, exkurze aj.**

V současné době chybí finanční prostředky na pravidelnou aktualizaci fondů ŠK, exkurze apod. Rozpočty škol toto neumožňují, neboť finance jsou třeba jinde.

**Řešení:** Šablony a další zdroje financování, kdy školy mohou na podobné potřeby čerpat. Zde se však objevuje problém v časové náročnosti na vyhledávání a administraci získávání peněz z jiných zdrojů. Řešením je spolupráce s institucemi, které řeší jak problematiku školství, tak dotačního managementu, např. místní akční skupiny.

- **nedostatek kvalifikovaných učitelů**

Tento problém je řešen v rámci celé ČR. V současnosti se objevuje otázka, zda neumožnit neaprobovaným učitelům učit? V rámci ORP Přelouč funguje dlouhodobá praxe, kdy na některých školách probíhá neaprobovaná výuka. Dle zpráv ČSI je konstatováno, že až na výjimky tento stav není na úkor kvality výuky. Zároveň ředitelé dokládali, že se o změnu stavu výuky neaprobovanými učiteli snažili, avšak neúspěšně.

**Řešení:** Ředitel ověří kvalitu konkrétního vyučujícího a umožnit pedagogickou praxi i neaprobovaným s odpovídajícím a zajímavým finančním ohodnocením.



## 2.3.2. Podpora matematické gramotnosti

SWOT – Podpora matematická gramotnosti	
Silné stránky	Slabé stránky
<ul style="list-style-type: none"> <li>Úspěšné zapojení digitálních technologií</li> <li>Projekty, soutěže, kroužky, úspěchy v přijímacích zkouškách</li> <li>Přechod dětí z MŠ na ZŠ</li> <li>DVPP, aplikace nových metod</li> </ul>	<ul style="list-style-type: none"> <li>Velké počty dětí ve třídách</li> <li>Zastarávající pomůcky a IC technologie</li> <li>Velké množství učiva v RVP</li> </ul>
Příležitosti	Ohrožení
<ul style="list-style-type: none"> <li>DVPP – polytechnické vzdělávání</li> <li>Vzájemná výměna zkušeností</li> <li>Rozvoj FG u žáků, aplikace na reálný život</li> <li>Větší míra individuálního přístupu, práce s nadanými žáky</li> </ul>	<ul style="list-style-type: none"> <li>Nedostatek financí na další aktivity a nákup pomůcek</li> <li>Chybějící podpora ze strany rodičů</li> <li>Nedostatek kvalifikovaných učitelů</li> </ul>

### Zjištěné problémy a popis jejich příčin

V oblasti matematické gramotnosti jsou problémy obdobné jako u čtenářské gramotnosti, jelikož se jedná o podobné oblasti týkající se časového horizontu i území. K hlavním problémům patří: **velké počty dětí ve třídách**, s tím souvisí **velké množství učiva v RVP**, **zastarávající pomůcky a IC technologie**, s tím souvisí **nedostatek financí** na další aktivity a nákup pomůcek, **chybějící podpora ze strany rodičů**, **nedostatek kvalifikovaných učitelů**.

Příčiny zjištěných problémů vč. jejich řešení:

- velké počty dětí ve třídách, velké množství učiva v RVP**

S velkým počtem dětí ve třídách souvisí i problém velkého množství učiva v RVP, neboť pokud by byly menší třídní kolektivy, učitelé by měli více času na probírání učiva a individuální práci se žáky.

**Řešení:** Možné řešení umožňuje současná změna financování, kdy lze učit menší skupiny dětí. Problém však zůstává v podobě mála kvalitních učitelů. Umožnit tedy působení kvalitních, i když neaprobovaných učitelů s odpovídajícím finančním ohodnocením. Otázka redukce učiva je též aktuálním tématem, který mohou přinést plánované revize ŠVP, a tedy i RVP.

- zastarávající pomůcky a IC technologie, nedostatek financí na další aktivity a nákup pomůcek**

V současné době chybí finanční prostředky na nákup IC technologií, či jejich obnovu. Rozpočty škol toto neumožňují, neboť finance jsou třeba jinde.

**Řešení:** Možným řešením jsou např. tzv. šablony a další zdroje financování, kdy školy mohou na podobné potřeby čerpat. Zde se však objevuje problém v časové náročnosti na vyhledávání a administraci získávání peněz z jiných zdrojů. Řešením je spolupráce s institucemi, které řeší jak problematiku školství, tak dotačního managementu, např. místní akční skupiny. Možnou variantou řešení je též zavedení pravidelných dotací, které by přispívaly k pravidelné obnově IC technologií.



- **chybějící podpora ze strany rodičů**

Rodiče často zanedbávají domácí přípravu svých dětí, veškerý vzdělávací proces nechávají výhradně na škole. Příčiny mohou být různorodé – přílišná zaměstnanost atd.

**Řešení:** Obdobně jako u ČG je řešením navázat spolupráci se samotnými rodiči a zapojit je do života školy. Tento proces je však pozvolný a dlouhodobý, avšak je konstatováno, že navazování spolupráce se dlouhodobě daří.

- **nedostatek kvalifikovaných učitelů**

Tento problém je řešen v rámci celé ČR. V současnosti se objevuje otázka, zda neumožnit neaprobovaným učitelům učit. V rámci ORP Přelouč funguje dlouhodobá praxe, kdy na některých školách probíhá neaprobovaná výuka. Dle zpráv ČSI je konstatováno, že až na výjimky tento stav není na úkor kvality výuky. Zároveň ředitelé dokládali, že se o změnu stavu výuky neaprobovanými učiteli snažili, avšak neúspěšně.

**Řešení:** Ředitel ověří kvalitu konkrétního vyučujícího a umožnit pedagogickou praxi i neaprobovaným s odpovídajícím a zajímavým finančním ohodnocením.

### 2.3.3. Rozvoj potenciálu každého žáka

SWOT – Rozvoj potenciálu každého žáka	
Silné stránky	Slabé stránky
<ul style="list-style-type: none"><li>• Orientace na všeobecný rozvoj</li><li>• Častá specializace EVVO</li><li>• Projekty, akce pro děti</li><li>• Rozvoj sociálních dovedností a komunikace</li><li>• Spolupráce s dalšími institucemi a veřejností</li><li>• Přechod dětí z MŠ na ZŠ</li></ul>	<ul style="list-style-type: none"><li>• Nedostatek prostoru a času na vyhledávání možností financování (pomůcky, aktivity)</li><li>• Množství administrativy</li><li>• Velký počet dětí ve třídách</li></ul>
Příležitosti	Ohrožení
<ul style="list-style-type: none"><li>• Další DVPP, aplikace nových metod</li><li>• Zapojení digitálních technologií</li><li>• Spolupráce s rodiči</li><li>• Individuální přístup</li></ul>	<ul style="list-style-type: none"><li>• Malý časový prostor a nedostatek příležitostí k předávání zkušeností</li><li>• Nedostatečná nabídka kvalitního DVPP</li><li>• Vysoké nároky na pedagogy i školy z hlediska problematiky</li><li>• Nedostatek asistentů pro děti s SPU</li></ul>

#### Zjištěné problémy a popis jejich příčin

V oblasti rozvoje potenciálu každého žáka byly jako problémové oblasti stanoveny: **velký počet dětí ve třídách, nedostatek prostoru a času na vyhledávání financování na vhodné pomůcky a aktivity s tím souvisí i množství administrativy, nedostatečná nabídka kvalitního DVPP a malý časový prostor a nedostatek příležitostí k předávání zkušeností, vysoké nároky na**



## **pedagogy i školy z hlediska rozvoje potenciálu každého žáka, nedostatek asistentů pro děti s SPU.**

### Příčiny zjištěných problémů vč. jejich řešení:

- **velký počet dětí ve třídách**

S velkým počtem dětí ve třídách souvisí i problém nedávné aplikace inkluze, neboť pokud by byly menší žákovské kolektivy, měli by pedagogové více prostoru k individuálnímu přístupu k žákům a rozvoji potenciálu každého žáka.

**Řešení:** Možné řešení umožňuje současná změna financování, kdy lze učit menší skupiny dětí. Problém však zůstává v podobě mála kvalitních učitelů. Umožnit tedy působení kvalitních, i když neaprobovaných učitelů s odpovídajícím finančním ohodnocením.

- **nedostatek prostoru a času na vyhledávání financování na vhodné pomůcky a aktivity/ množství administrativy**

Osobnost každého žáka se lépe rozvíjí, pokud máte vhodné pomůcky vedoucí k pochopení látky a praktických příkladů. Nejedná se pouze o edukační pomůcky, ale i další náležitosti (kompenzační pomůcky) přispívající k rozvoji osobnosti a studijního potenciálu žáků. Jak pomůcky, tak aktivity vyžadují množství financí, kterých je stále nedostatek. Školy mají možnost zajistit si tyto prostředky z jiných zdrojů financování (šablony, projekty), s tím však souvisí množství administrativy, a tedy časová náročnost.

**Řešení:** Řešením je spolupráce s institucemi, které řeší jak problematiku školství, tak dotačního managementu, např. místní akční skupiny.

- **nedostatečná nabídka kvalitního DVPP a malý časový prostor/ nedostatek příležitostí k předávání zkušeností**

V oblasti rozvoje potenciálu každého žáka se vyskytuje pouze málo kvalitních seminářů, neboť tato problematika je v ČR novinkou a chybí zkušenosti. Také vzhledem k vytíženosti učitelů není dostatek příležitostí k předávání zkušeností. V oblasti ORP Přelouč dochází k neformálním setkáváním pedagogů i ředitelů, kde k výměně zkušeností dochází, nejedná se však o celé území ORP Přelouč najednou.

**Řešení:** Spolupráce s institucemi, které by dokázaly zajistit kvalitní osvětu, kterou by přinášely na školy, eventuálně by poskytovaly potřebnou podporu např. přes elektronickou komunikaci.

- **vysoké nároky na pedagogy i školy z hlediska rozvoje potenciálu každého žáka/ nedostatek asistentů pro děti s SPU**

Tato problematika, jak již bylo řečeno, je novinkou bez dlouhodobých zkušeností. Proto lze těžko přejímat nějaké osvědčené vzory, které by usnadnily její aplikaci. Učitelé jsou proto pod značným tlakem, kdy musí sami vymýšlet, jak potenciál žáků rozvíjet. Tento úkol klade také značné nároky z hlediska administrativy a času, který by učitelé mohli trávit např. sebevzděláváním atd. Nejčastěji

zmiňovaný problém je v současnosti nedostatek asistentů. Asistenti musejí být přiděleni k dětem s diagnostikovaným SPU a IVP. Asistentů s vhodným vzděláním je však v současnosti nedostatek a těžko se shánějí finance na jejich platy.

**Řešení:** Finance lze řešit pomocí tzv. šablon. Obecně vysoké nároky na pedagogy by byly řešitelné větší vstřícností z hlediska MŠMT, či spoluprací s některými dalšími institucemi tak, aby byla zmírněna především přidružená administrativa.

### 2.3.4. Podpora pedagogických, didaktických a manažerských kompetencí pracovníků ve vzdělávání

SWOT – Podpora pedagogických, didaktických a manažerských kompetencí pracovníků ve vzdělávání	
Silné stránky	Slabé stránky
<ul style="list-style-type: none"><li>• Dlouhodobě rovnoměrně nastavený vyučovací proces</li><li>• Úspěšnost žáků ve standardizovaných zkouškách</li><li>• Spolupráce s dalšími institucemi napojenými na vzdělávací proces</li></ul>	<ul style="list-style-type: none"><li>• Školy s malým pedagogickým sborem (nedostatek prostoru na DVPP)</li><li>• Nedostatečné vybavení prostor škol a školek vhodným nábytkem</li><li>• Některé školy nejsou bezbariérové</li></ul>
Příležitosti	Ohrožení
<ul style="list-style-type: none"><li>• Široká nabídka navazujících volnočasových aktivit</li><li>• Kvalitní DVPP</li><li>• Uplatňování širšího spektra vyučovacích metod (nejen klasické frontální vyučování)</li></ul>	<ul style="list-style-type: none"><li>• Nedostatek kvalifikovaných lektorů</li><li>• Nedostatek aprobovaných učitelů</li><li>• Děti z menších obcí jsou odváženy do škol ve městech (nenaplněné kapacity škol na menších obcích)</li></ul>

#### Zjištěné problémy a popis jejich příčin

V oblasti nastavení rovných příležitostí byly definovány následující problémové okruhy, které se v některých případech prolínají nebo spolu víceméně souvisí. Jsou to: **některé školy nejsou bezbariérové, nedostatečné vybavení prostor škol a školek vhodným nábytkem, školy s malým pedagogickým sborem** (nedostatek prostoru na DVPP), **děti z menších obcí jsou odváženy do škol ve městech, nedostatek kvalifikovaných učitelů a lektorů.**

Příčiny zjištěných problémů vč. jejich řešení:

- **Některé školy nejsou bezbariérové/ nedostatečné vybavení prostor škol a školek vhodným nábytkem**

Tento problém se opět točí okolo otázky financí. Mnohé školy nejsou bezbariérové, protože tak nebyly stavěny. Tato otázka má přímý vliv na nastavení rovného přístupu ke vzdělávání. V dnešní době existují možnosti zajištění bezbariérovosti, které však jsou poměrně nákladné. Řešením je získání finančních prostředků z fondů EU, kde podmínka naplnění bezbariérovosti přímo je, a dalších fondů. Často se však jedná o poměrně rozsáhlé projekty jak stavební, tak z hlediska administrativy. Nedostatečná vybavenost a chybějící bezbariérovost klade větší náročnost na vyučovací proces, a tím se snižuje kvalita vyučovacího procesu.



**Řešení:** Zde by byla řešením spolupráce s vhodnými institucemi, např. místními akčními skupinami apod. S otázkou financí je spojeno i vybavení prostor mateřských i základních škol vhodným nábytkem. Zde se též nabízí možnost nalezení alternativních zdrojů financování a spolupráce s erudovanými institucemi.

- **školy s malým pedagogickým sborem (nedostatek prostoru na DVPP)**

V ORP Přelouč existují školy a především MŠ, kde učitelský sbor tvoří pouze ředitel a 1–2 učitelé. V tomto případě, pokud i jen jeden člen sboru je vyslán na DVPP, je za něj obtížná zástupnost.

**Řešení:** Možnou kompenzací tohoto problému mohou být lektoři, kteří by naopak docházeli do škol, či možnosti elektronického vzdělávání a kurzů. Řešením je tedy spolupráce s vhodnými institucemi, které jsou schopny toto zajistit.

- **nedostatek kvalifikovaných učitelů a lektorů**

Tento problém je řešen v rámci celé ČR. V současnosti se objevuje otázka, zda neumožnit neaprobovaným učitelům učit? V rámci ORP Přelouč funguje dlouhodobá praxe, kdy na některých školách probíhá neaprobovaná výuka. Dle zpráv ČSI je konstatováno, že až na výjimky tento stav není na úkor kvality výuky. Zároveň ředitelé dokládali, že se o změnu stavu výuky neaprobovanými učiteli snažili, avšak neúspěšně.

**Řešení:** Řešením by bylo, aby si ředitel ověřil kvalitu konkrétního vyučujícího a umožnil pedagogickou praxi i neaprobovaným. V případě lektorů je situace obdobná. Je jich nedostatek a často chybí finance na jejich ohodnocení. Řešením by bylo nalézt možné zdroje na jejich financování.

- **děti z menších obcí jsou odváženy do škol ve městech**

Mnozí rodiče nemají zaměstnání v obci, ve které žijí (týká se především menších obcí). Běžnou praxí proto je, že dítě vozí autem do stejného města, kde jsou zaměstnáni. Z tohoto faktu vyplývá situace, kdy školy ve velkých městech jsou na maximu svých kapacit a školy na menších obcích mají dětí nedostatek. Roli v tomto hraje i fakt, že v české společnosti existuje předsudek, že malotřídní školy poskytují horší úroveň vzdělávání. Přitom to často bývá naopak, neboť malotřídní školy pracují s menšími třídními kolektivy, díky tomu lze uplatnit větší míru individuálního přístupu. Ve výsledku z tohoto vyplývá, že školy ve velkých obcích jsou přeplněné, což snižuje kvalitu vzdělávacího procesu, a školy na menších obcích mají téměř existenční problémy, což se může odrazit také na kvalitě výuky.

**Řešení:** Zvýšit osvětu v problematice malotřídních škol a zároveň více propojit život v obci se školou, a tedy i rodiči. Tento druh spolupráce se v ORP Přelouč daří naplňovat.



## **2.4. Potřebné investice ve školách a stupeň připravenosti**

Aktuální informace o potřebách investic jednotlivých škol, včetně stupně jejich připravenosti, jsou postupně aktualizovány v Příloze č. 1 Seznam projektových záměrů pro období 2021-27 Strategické části MAP III v ORP Přelouč.

## **3. ZÁVĚR**

Školy ORP Přelouč se dlouhodobě potýkají s obdobnými problémy, které se týkají především nedostatku finančních prostředků a získávání aprobovaných učitelů a erudovaných odborníků. Řešením by bylo dostatečné zajištění financování a zvýšení prestiže učitelského zaměstnání s odpovídajícím finančním ohodnocením. Školy se tyto nedostatky snaží dlouhodobě kompenzovat za pomoci neformální spolupráce s obcemi, rodinami a dalšími institucemi, které se mohou sekundárně podílet na procesu vzdělávání. Významnou podporu, především z hlediska administrativní podpory a zajišťování finančních prostředků, získávají od dalších organizací jako jsou např. místní akční skupiny.

Schválil Řídící výbor MAP III v ORP Přelouč jako aktuální platnou verzi k 28. 11. 2023

V Cholticích dne 28. 11. 2023

.....  
Josef Blažek

předseda Řídícího výboru MAP III v ORP Přelouč



EVROPSKÁ UNIE  
Evropské strukturální a investiční fondy  
Operační program Výzkum, vývoj a vzdělávání

