

MÍSTNÍ AKČNÍ PLÁN ROZVOJE VZDĚLÁVÁNÍ V ORP KARVINÁ



Financování z Evropských strukturálních a investičních fondů a státního rozpočtu ČR.

Příjemce statutární město Karviná, období realizace 2016–2017

Registrační číslo: CZ.02.3.68/0.0/0.0/15_005/0000040



EVROPSKÁ UNIE
Evropské strukturální a investiční fondy
Operační program Výzkum, vývoj a vzdělávání

MŠMT
MINISTERSTVO ŠKOLSTVÍ,
MLÁDEŽE A TĚLOVÝCHOVY

Obsah

Úvod	2
1. Partnerství	3
2. Organizační struktura	6
3. Dohoda o prioritách	13
3.1 Situační analýza v území ORP Karviná	13
Charakteristika školství a vzdělávání v území.....	15
3.4 2. Lokální šetření aneb metaanalýza existujících strategických záměrů a dokumentů v území pro oblast vzdělávání	17
3.2 Výsledky šetření pro potřeby projektu.....	21
Interpretace výsledků agregovaného MAP	21
Interpretace výsledků vlastních dotazníkových šetření	21
3.3 Zjištění potřeb investic a stupně připravenosti ve školách a organizacích neformálního vzdělávání.....	25
3. 5 Vymezení problémových oblastí a klíčových problémů	25
3.6 Projednání analytické části MAP	29
4. Strategický rámec priorit MAP do roku 2023.....	30
5. Opatření a aktivity.....	31
6. Roční akční plán.....	58
Část A: Aktivity škol	58
Část B: Aktivity spolupráce	59
Část C: Infrastruktura	59
7. Implementace, monitorování a vyhodnocování realizace MAP.....	59
7.1 Principy tvorby MAP ORP Karviná	59
7. 2 Komunikační mechanismy uvnitř MAP.....	62
Zapojení jednotlivých cílových skupin	66
Nástroje komunikace.....	69
Aktualizace MAP ORP Karviná	69
A. Aktualizace místního partnerství.....	69
B. Aktualizace místního akčního plánu	70
Monitoring a vyhodnocení realizace MAP ORP Karviná.....	70
Analýza rizik v období implementace opatření MAP	71
Seznam příloh.....	73
Seznam tabulek	73
Seznam obrázků	73

Úvod

Projekt „**Místní akční plán rozvoje vzdělávání v ORP Karviná**“ je realizován v rámci Moravskoslezského kraje. Území dopadu pro realizaci je vymezeno hranicí správního obvodu obce s rozšířenou působností obcí Karviná zahrnující město Karviná a obce Dětmárovice, Petrovice u Karviné a Stonava. Nositelem projektu je statutární město Karviná. Oprávněného žadatele včetně potvrzení území potvrdila svým Stanoviskem příslušná Regionální stálá konference. Všechny základní a mateřské školy v zájmovém regionu včetně jejich zřizovatelů vyjádřily svůj souhlas se zapojením do projektu.

Místní akční plán vzdělávání představuje strategický dokument zaměřen především na rozvoj kvalitního a inkluzivního vzdělávání dětí a žáků mladších 15 let. Zabývá se oblastí včasné péče, předškolního a základního vzdělávání, zájmového a neformálního vzdělávání. Místní akční plán je zpracováván ve spolupráci s partnery, přičemž vychází z místních potřeb a naléhavosti, lokálních přínosů a je podložený reálnými daty a analýzami v území. Definuje priority a jednotlivé kroky, jenž jsou zapotřebí k dosažení stanovených cílů vzdělávací politiky v území SO ORP Karviná.

Hlavním cílem procesu místního akčního plánování je zlepšení kvality vzdělávání v mateřských a základních školách v území SO ORP Karviná formou spolupráce zřizovatelů, škol a ostatních aktérů ve vzdělávání. Jedná se o společné informování, vzdělávání a plánování partnerských aktivit pro řešení místně specifických problémů a potřeb. Projekt se dále zaměřuje nejen na prioritní a doporučená opatření MAP, ale také na další témata zjištěná na základě analýzy aktuálního stavu a odborných diskuzí. Vedlejším cílem je podpora sběru informací pro přípravu územně zaměřených výzev v OP VVV, výzev ve specifickém cíli 2.4 IROP a pro krajské akční plány.

Hlavní přínos realizace projektu MAP spočívá ve vybudování udržitelného systému komunikace mezi aktéry ovlivňující vzdělávání v zájmovém regionu. Vytvořené partnerství napomáhá nejen ke zkvalitňování vzdělávání, ale také k řízenému rozvoji dalších navazujících služeb na podporu vzdělávání dětí a žáků. Společné plánování a sdílení aktivit v území přispěje k naplnění Dlouhodobého záměru vzdělávání a vzdělávací soustavy kraje a součástí aktivit je rovněž společné plánování investičních akcí, jež regionu bude chtít podpořit z IROP.

Klíčovým výstupem je předkládaný Místní akční plán rozvoje vzdělávání v ORP Karviná, který představuje souhrnný dokument skládající se z několika částí zaměřených na specifika zájmového území. Mezi další výstupy patří dohody o prioritách vzdělávací politiky v území, tzv. Strategický rámec MAP do roku 2023 a soubor aktivit, ve kterých jsou navržena konkrétní řešení místních problémů v dohodnutých prioritách.

1. Partnerství

Statutární město Karviná bylo úspěšným realizátorem projektu „Společná řešení pro lepší učení“ v rámci výzvy OP VK č. 46 a z tohoto důvodu realizovalo projekt místního akčního plánování v úrovni MAP+. Při realizaci projektu MAP tak byla respektována již vytvořená lokální funkční partnerství, kdy základ partnerství v území byl již vytvořen v předchozím projektu a pouze byli identifikováni doplňující aktéři, především na úrovni Moravskoslezského kraje, ITI ostravské aglomerace, KAP a MAS, mikroregiony. Partnerstvím, které bylo vytvořeno, se rozumí široká platforma spolupracujících subjektů, jejichž struktura a konkrétní složení je předmětem dohody relevantních aktérů v území MAP pro ORP Karviná.

Již samotná projektová žádost vznikala ve spolupráci s vybranými partnery a cílovými skupinami, přičemž úplná podoba partnerství se začala formovat v průběhu prvních tří měsíců realizace projektu. Konečná struktura partnerství byla odsouhlasena na jednání dne 16. 3. 2016 v počtu 37 partnerů, přičemž vytvořené partnerství má otevřenou podobu, která umožňuje dodatečné přistoupení nového subjektu. Organizace partnerství a spolupráce odráží členění dle tří základních skupin, kterými jsou zřizovatelé škol a dalších vzdělávacích zařízení, školy a poskytovatelé vzdělávání a uživatelé vzdělávání. Partnerství je v rámci MAP Karviná tvořeno čtyřmi obcemi a Moravskoslezským krajem disponujícími školským zařízením, ať už jsou to školy mateřské nebo základní. Dále devatenácti mateřskými a základními školami, převážně sloučenými organizacemi. Z neformálních vzdělávacích institucí jsou v partnerství zahrnuty Krajské středisko volného času JUVENTUS, Regionální knihovna Karviná a Romské kulturní a společenské centrum. Dalšími partnery jsou Agentura pro sociální začleňování, ITI Ostravská aglomerace, Krajský akční plán, MAS Bohumínsko, MAS Pobeskydí, Pedagogicko-psychologická poradna Karviná, OSPOD a Speciálně pedagogické centrum Karviná. Rovněž zástupce rodičů. Konkrétní složení partnerství je uvedeno v závěru této kapitoly.

Spolupráce v partnerství probíhá dle principu zapojení veřejnosti, kdy všichni partneři jsou průběžně informováni o aktuálním dění v projektu. Jsou jim zasílány všechny relevantní informace a mají možnost připomínkovat jednotlivé výstupy. Partneři, kteří projeví zájem, jsou aktivně informováni v rámci společných nebo individuálních jednáních, prostřednictvím konzultací, připomínek, zjišťováním jejich postupů a stanovisek k jednotlivým částem vznikajícího MAP. Partneři mají možnost zapojit své zástupce přímo do pracovních skupin či Řídícího výboru tak, aby se mohli přímo podílet na vytváření návrhů v MAP.

Informovanost probíhala prostřednictvím internetových stránek projektu <http://www.prolepsiuceni.cz/2016/>, místních médií, propagačních materiálů a v rámci realizace aktivit projektu. Na internetových stránkách projektu byly průběžně prezentovány výstupy z jednotlivých jednání a výstupy pracovních skupin. Veřejnost zde mohla vyplňovat dotazníky monitorující její pohled na jednotlivá témata z oblasti vzdělávání. Články o realizaci byly publikovány v místním Karvinském zpravodaji. Byl zpracován propagační materiál v podobě A3 plakátu a umístěn v prostorách příjemce a partnerských organizací. Ke zpracování analytické části a následně strategického rámce proběhlo projednání za účasti partnerů, kde byly představeny jednotlivé výstupy, pracovní skupiny a širší partnerská koalice. V rámci aktivit projektu, zejména vzdělávacích, informačních a tematických setkání, byli účastníci informováni o realizaci v rámci MAP.

Tabulka 1 Struktura partnerství

Zřizovatelé škol	Sídlo / adresa v území
Statutární město Karviná	Fryštátská 72/1, 733 24 Karviná-Fryštát
Obec Stonava	Stonava 730, 735 34
Obec Petrovice u Karviné	Petrovice u Karviné 251, 73572
Obec Dětmárovice	Dětmárovice 27, 735 71
Moravskoslezský kraj	28. října 117, 702 Ostrava
Základní a mateřské školy	Sídlo / adresa v území
ZŠ a MŠ U Lesa	U Lesa 713, 734 01 Karviná-Ráj
ZŠ a MŠ Borovského	Ve Svahu 775, 734 01 Karviná - Ráj
ZŠ a MŠ Prameny	Prameny 838, 734 01 Karviná
ZŠ a MŠ Školská	Školská 432/1, 734 01 Karviná
ZŠ a MŠ U Studny	Centrum 2290/14, 734 01 Karviná - Ráj
ZŠ a MŠ Majakovského	Majakovského 2219, 734 01 Karviná - Mizerov
ZŠ a MŠ Mendelova	Einsteinova 2871/8, 733 01 Karviná - Hranice
ZŠ a MŠ Slovenská	Slovenská 2936/61, 733 01 Karviná - Hranice
ZŠ a MŠ Dělnická	Sokolovská 1758/1, 735 06 Karviná - Nové Město
ZŠ a MŠ Družby	tř. Družby 1383/1, 735 06 Karviná
ZŠ a MŠ Cihelní	Cihelní 1666, 735 06 Karviná - Nové Město
ZŠ a MŠ Dr. Olszaka	Dr. Olszaka 155/1, 733 01 Karviná - Fryštát
MŠ Klíček	Einsteinova 2849/1, 733 01 Karviná
SŠ, ZŠ a MŠ Karviná, Komenského	Komenského 614, 735 06, Karviná - Nové Město
ZŠ a MŠ Dětmárovice	Dětmárovice 1002, 735 71
ZŠ a MŠ Petrovice u Karviné	Petrovice u Karviné 186. 735 72
ZŠ a MŠ Stonava	Stonava 825, 735 34 Stonava
MŠ, ZŠ a SŠ Slezská diakonie	V Aleji 435/12, 734 01 Karviná - Ráj
ZUŠ Bedřicha Smetany	Majakovského 2217/9, 733 01 Karviná - Mizerov
Mimoškolní vzdělávání	Sídlo / adresa v území
Krajské středisko volného času JUVENTUS	U Bažantnice 1794/1, Karviná - Nové Město
Regionální knihovna Karviná	Centrum 2299/16, 733 01 Karviná - Mizerov
Romské kulturní a společenské centrum	Za Panelárnou 1659/4, 735 06 Karviná - Nové Město
Uživatelé vzdělávání	Sídlo / adresa v území
Rodiče - školské rady, komise pro výchovu a vzdělávání	nerelevantní
Žáci	nerelevantní
Ostatní aktéři	Sídlo / adresa v území
Agentura pro sociální začleňování	Nábřeží Edvarda Beneše 4, 119 01 Praha - Malá strana
ITI Ostravská aglomerace	Magistrát města Ostrava, Prokešovo náměstí 8, 729 30 Ostrava
Krajský akční plán	28. října 117, 702 Ostrava
MAS Bohumínsko	Masarykova 418, 735 81 Bohumín - Nový Bohumín
MAS Pobeskydí	Třanovice 1, 739 53 Hnojník

Pedagogicko-psychologická Karviná	poradna	Víta Nejedlého 591/4, 734 01 Karviná - Ráj
OSPOD Karviná		Fryštátská 72/1, 733 24 Karviná-Fryštát
Speciálně pedagogické centrum Karviná		Vydmuchov 1835/10, 733 01 Karviná - Fryštát

2. Organizační struktura

Organizační struktura MAP pro ORP Karviná se skládá z několika úrovní – partnerství, řídicí výbor, realizační tým projektu a pracovní skupiny ve složení garantů a členů. Níže jsou uvedeny kompetence jednotlivých součástí.

Partnerství = široká platforma spolupracujících subjektů. Struktura a konkrétní složení partnerství je předmětem dohody relevantních aktérů v území MAP pro ORP Karviná. Uvedeno v kapitole 1 Partnerství.

Řídicí výbor = role Řídicího výboru je přímo spjatá s procesem plánování, tvorbou a schvalování MAP. Jeho složení reprezentativně odpovídá složení partnerství MAP. Řídicí výbor je hlavním pracovním orgánem partnerství MAP. Je tvořen zástupci klíčových aktérů ovlivňujících oblast vzdělávání na území MAP. Realizačním týmem byli osloveni všichni povinní aktéři. Řídicí výbor se sešel na svém ustavujícím jednání 16. března 2016 a schválil status a jednací řád, zvolil si předsedu a místopředsedu. Řídicí výbor při svém vzniku čítal 20 členů, na třetím zasedání přistoupilo Speciálně pedagogické centrum a počet se tak navýšil na 21 členů. Řídicí výbor se schází každé 3 měsíce, v případě potřeby také na mimořádných zasedáních. Celkový počet jednání byl 8.

Tabulka 2 Složení řídicího výboru

Zástupci	Jméno, příjmení	Funkce
Realizátor projektu MAP		
Statutární město Karviná	Ing. Lukáš Raszyk	náměstek primátora SMK
Kraj		
Moravskoslezský kraj	Mgr. Petr Juras	člen Výboru pro výchovu, vzdělávání a zaměstnanost
Zřizovatelé škol		
Statutární město Karviná	Karel Wiewiórka	náměstek primátora SMK
Vedení škol, učitelé, školní družiny		
ZŠ a MŠ Prameny	Mgr. Dagmar Glatzová	ředitelka školy
ZŠ a MŠ Majakovského	Mgr. Pavlína Mojová	pedagogický pracovník
ZŠ a MŠ Mendelova	Mgr. Bohumil Zmrzlík	ředitel školy
ZŠ a MŠ Slovenská	Mgr. Jana Čechovská	zástupce ředitele školy
ZŠ a MŠ Dělnická	Mgr. Iva Vráblíková	zástupce ředitele školy
ZŠ a MŠ Družby	Mgr. Jan Pavelka Mgr. Andrzej Szyja	ředitel školy
ZŠ a MŠ Cihelní	Mgr. Marcela Kraslová	zástupce ředitele školy
ZŠ a MŠ Dětmárovice	Mgr. Monika Stašková	zástupce ředitele školy
ZŠ a MŠ Školská	Mgr. Iva Hefnerová	ředitelka škola
ZŠ a MŠ Stonava	Mgr. Milada Heimerová	zástupce ředitele školy
Organizace formálního a zájmového vzdělávání		
Regionální knihovna Karviná	Ing. Svatava Sukopová	kontaktní pracovník

Základní umělecké školy - pouze partnersky		
KAP - Krajský akční plán		
Věcný manažer KAP	Ing. Kristýna Žižková	kontaktní pracovník
Referent rozvoje vzdělávání	Ing. Andrea Nytrová	náhradník
Rodiče - školské rady		
Komise pro výchovu a vzdělání	Bc. Lenka Hudáková	ZŠ Mendelova
Lokální konzultant ASZ		
Agentura pro sociální začleňování	Mgr. Marcela Bužgová Hana Krejsová	lokální konzultant
ITI / IPRÚ		
ITI Ostravská aglomerace	Ing. Sylva Sládečková	kontaktní pracovník
ITI Ostravská aglomerace	Jiří Hudec	náhradník
MAS		
MAS Bohumínsko	Ing. Eva Růžičková Radana Vozňáková	kontaktní pracovník
	Mgr. Pavla Skokanová	náhradník
Ostatní		
Pedagogicko-psychologická poradna Karviná	PhDr. Věra Podhorná	ředitelka
Speciálně pedagogické centrum	Mgr. Helena Lukáčzová	psychoped

Realizační tým projektu = nese odpovědnost za realizaci projektu a jeho výstupy. Realizační tým projektu MAP Karviná vede projektový manažer. Administrativní tým doplňuje finanční a administrativní manažer, mzdový administrátor a personální administrátor. Odborný tým pak tvoří odborný řešitel, garanti pracovních skupin a členové pracovních skupin. Administrativní realizační tým zabezpečuje činnost Řídícího výboru a dalších částí organizační struktury MAP. Mezi hlavní úkoly realizačního týmu patří zajišťovat potřebné podkladové materiály a tyto pak předkládat Řídícímu výboru MAP a dalším aktérům, plánovat podrobný harmonogram aktivit a monitorovat průběh realizace MAP, pracovat v systému MS2014+ a komunikovat s poskytovatelem dotace, připravovat průběžné žádosti o změnu, monitorovací zprávy a žádosti o platbu, studovat metodické příručky a postupy, organizovat činnosti zapojených subjektů, zajišťovat efektivní komunikační systém, zajišťovat v oblastech MAP přenos výstupů mezi dílčími týmy, dohlížet na vedením administrativy, organizovat porady, metodická setkávání, vzdělávací aktivity, pracovní jednání, kontrolovat správné profinancování projektu, dohlížet na dodržování povinné publicity projektu, ve spolupráci s odborným garantem rozvíjet u zástupců zřizovatelů a v zapojených školách odbornou znalost k odborným tématům MAP, účastnit se aktivit souvisejících s přímou podporou škol a dalších vzdělávacích zařízení v oblasti řízení kvality vzdělávání, pravidelně vyhodnocovat realizované aktivity a dosahování cílů MAP. Mezi členy administrativního realizačního týmu probíhala každodenní komunikace, a to především osobní, případně elektronická či telefonická. Dle potřeby se konaly pracovní schůzky projektového manažera se zástupci pracovních skupin, především s garanty.

Tabulka 3 Složení realizačního týmu projektu

Role	Jméno a příjmení
Projektový manažer	Ing. Petra Kantorová
Finanční a administrativní manažer	Ing. Renáta Kytková
Mzdový a personální administrátor	Bc. Jana Dzidová Bc. Barbara Pastuchová
Odborný řešitel	Ing. Šárka Kubicová
Školní psycholog	Mgr. Alžběta Al Seify

Pracovní skupina = Řídící výbor rozhodl, že pro zajištění principů komunitního plánování budou vytvořeny pracovní skupiny. Každá pracovní skupina se zabývá svěřeným opatřením, které je v rámci MAP povinné a dále těmi, která vyšla z vlastních šetření a provedených analýz území. Pracovní skupina je tým pracovníků složený z garanta a členů pracovní skupiny, kteří se věnují určenému tématu / tématům vzdělávání. Pracovní skupiny jsou rovněž tvořeny ze všech cílových skupin partnerů tak, aby bylo dosaženo dohody. Celkem bylo vytvořeno 7 pracovních skupin:

PS 1 Předškolní vzdělávání a péče

PS 2 Informační, čtenářská gramotnost a cizojazyčná gramotnost

PS 3 Matematická a finanční gramotnost

PS 4 Inkluzivní vzdělávání vč. podpory talentu a nadání

PS 5 Rozvoj podnikavosti a kariérové poradenství

PS 6 Polytechnické vzdělávání a digitalizace

PS 7 Občanské a sociální kompetence

Pracovní skupiny scházely pravidelně každý měsíc a aktivně se podílely na stanovení cílů, priorit a aktivit.

Garant pracovní skupiny = koordinuje činnost svěřené pracovní skupiny. Stanovuje termíny a řídí setkání pracovní skupiny. Přiděluje úkoly členům pracovní skupiny a kontroluje jejich plnění. Vyhledává odborníky, lídry a nositele změn v území ve vazbě na téma pracovní skupiny. Spolupracuje se všemi členy pracovní skupiny. Dokumentuje činnost a tvorbu pracovní skupiny tím, že zpracovává zápisy ze setkání, pořizuje fotodokumentaci a kompletuje výstupy pracovní skupiny. Průběžně informuje o činnosti pracovní skupiny realizační tým projektu. Prezentuje výsledky činnosti pracovní skupiny řídícímu výboru. Zodpovídá za výstupy pracovní skupiny. Má funkci poradního orgánu. Prezentuje výstupy pracovních skupin řídícímu výboru.

Člen pracovní skupiny = aktivně podílí na sběru informací a dat, jejich zpracování, vyhodnocení, vyvození závěrů a následné definování konkrétních potřeb a okruhů k řešení, stanovení opatření a cílů, termínů realizace, definování nositelů řešení. Účastní se jednání pracovní skupiny, jejíž je členem. Spolupracuje s ostatními členy pracovní skupiny. Plní úkoly zadané vedoucím pracovní skupiny, dodržuje termíny.

Odborný řešitel = metodicky zpracovává výstupy pracovních skupin, tj. navrhované opatření, cíle a aktivity zpracovává do stanovených osnov a šablon nastavených realizačním týmem projektu. Je metodickým tvůrcem MAP.

Školní psycholog = sdílená pracovní pozice školního psychologa pro základní školy v území ORP Karviná. Školní psycholog poskytuje psychologickou péči v zapojených školách, s žáky pracuje individuálně nebo skupinově, orientuje se zejména na podporu zdravého klimatu ve školních třídách, k čemuž využívá diagnostické a intervenční postupy. Činnost školního psychologa má výrazně preventivní charakter. V rámci projektu ověřuje standardní psychologické postupy při dynamické diagnostice a intervenci, jejímž cílem je především podpora inkluzivního a integrativního klimatu školy. Využívá poslední vědecké poznatky v oboru psychologie, za tím účelem se pravidelně vzdělává. Školní psycholog pracuje s konkrétními dětmi a žáky, s jejich zákonnými zástupci a pedagogy, kteří je vyučují.

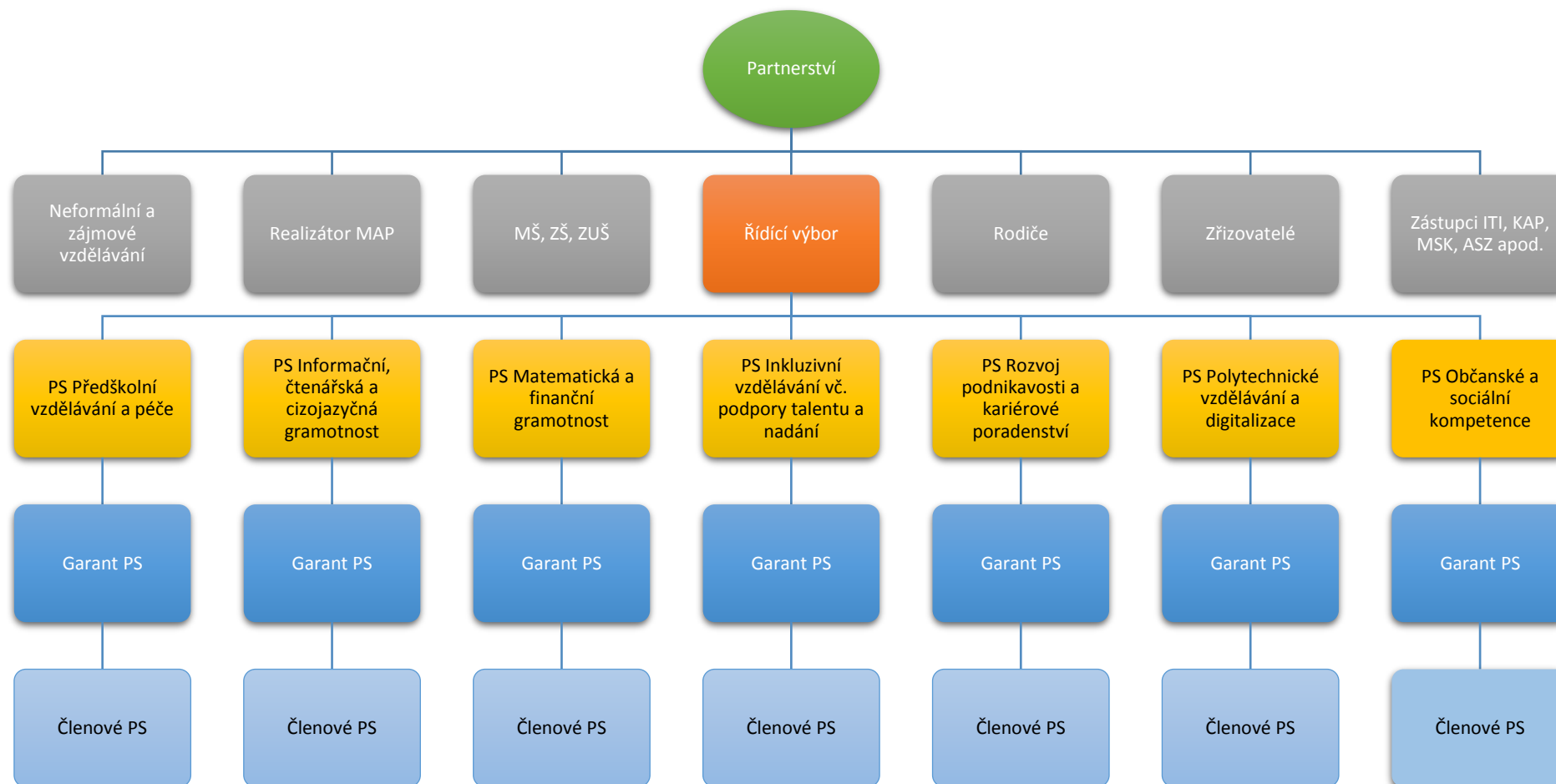
Tabulka 4 Složení pracovních skupin

P.č.	Předškolní vzdělávání a péče	Informační, čtenářská a cizojazyčná gramotnost	Matematická a finanční gramotnost	Inkluzivní vzdělávání vč. podpory talentu a nadání	Rozvoj podnikavosti a kariérové poradenství	Polytechnické vzdělávání a digitalizace	Občanské a sociální kompetence (komunikace a sebe prezentace, kulturní povědomí, patologické jevy, zdravotní péče, pohybový rozvoj...)
1	Šárka Králová (U Lesa, MŠ V Aleji)	Šárka Hanusková (Mendelova)	Ondřej Mokroš (ZŠ Dělnická)	Věra Podhorná (PPP)	Jana Čechovská (Slovenská)	Oleg Pasz (SPŠ)	Aleš Homan (Majakovského)
2	Lada Wojaczková (Dělnická, MŠ U Vilíka)	Svatava Sukopová (RKKA)	Renáta Krátká (Petrovice)	Helena Kriegelová (Slezská diakonie)	Martin Klepek (SLU OPF)	Dagmar Horká (Komenského)	Monika Kotyzová (SŠ Zdravotnická)
3	Lenka Waloszová (MŠ Klíček)	Barbora Jedličková Bičejová (Borovského)	Andrea Fránová (Cihelní)	Renáta Helešicová (Prameny)	Pavčina Mojová (Majakovského)	Eva Trnečková (Dělnická)	Pavla Kucharczyková (Mendelova)
4	Lucie Vidličková (MŠ Petrovice)	Marcela Litomyská (Majakovského) / Dagmar Kutlaková (Dělnická)	Jana Klementová (U Studny)	Helena Lukáčová (SPC)	Petra Lasotová (Družby)	Ivana Košová (Borovského)	Radek Adamczyk (Petrovice)
5	Martina Zahatlanová (MŠ Prameny)	Milada Heimerová (Stonava)	Petra Zawadová (Školská)	Martina Bystroňová (U Lesa)	Jana Brožková (Dětmárovice)	Beatrice Stařičná (Mendelova)	Michael Klos (Dělnická)
6		Pavla Trojčková, (Mendelova)	Marcela Kraslová (Cihelní)		Petr Kantor (ASK ČR, MRK)		
7		Lenka Hudáková (TOP SCHOOL)	Ivana Košová (Borovského)				

Způsob komunikace v rámci níže uvedeného organizačního schématu:

- přímá komunikace v rámci jednání řídicího výboru a pracovních skupin
- osobní pracovní jednání a společná pracovní jednání
- e-mailová komunikace
- webové stránky příjemce a projektu
- telefonická komunikace

Obrázek 1 Organizační struktura MAP Karviná



3. Dohoda o prioritách

Dohoda o prioritách zahrnuje tři postupné kroky:

- A. analýzu
- B. strategický rámec MAP
- C. investiční priority

V rámci analýzy území jsme provedli tyto postupné kroky:

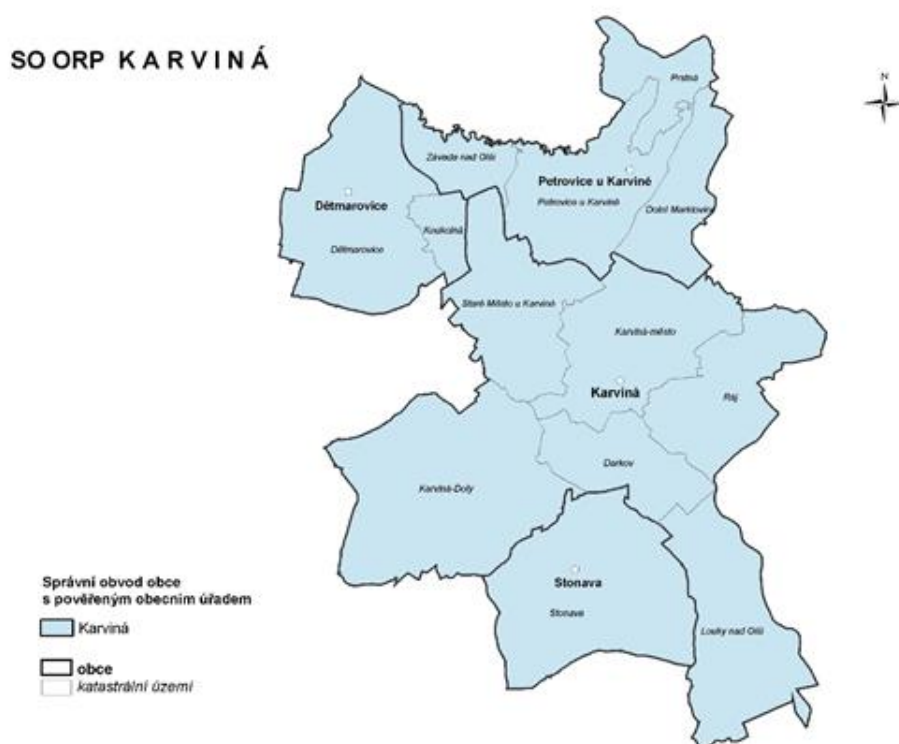
1. Situační analýza v území ORP Karviná
2. Lokální šetření aneb metaanalýza existujících strategických záměrů a dokumentů v území pro oblast vzdělávání
3. Výsledky šetření pro potřeby projektu
4. Zjištění potřeb investic ve školách a stupně připravenosti
5. Vymezení problémových oblastí a klíčových problémů – SWOT 3 analýzy
6. Projednání analytické části MAP

3.1 Situační analýza v území ORP Karviná

Analýza vnitřního prostředí, charakteristika vzdělávání a školství v území byla realizována v prvním čtvrtletí roku 2016 jako výchozí aktivita projektu Místní akční plán rozvoje vzdělávání ORP Karviná. **Podrobná analýza tvoří samostatnou přílohu č. 1 tohoto dokumentu**, v této kapitole uvádíme určitý souhrn hlavních zjištění a závěrů.

Místní akční plán rozvoje vzdělávání v ORP Karviná se prostorově týká území správního obvodu s rozšířenou působností Karviná (dále jen SO ORP Karviná). SO ORP Karviná leží v severovýchodní části Moravskoslezského kraje. Severní a východní hranice je tvořena státní hranicí s Polskem, na jihu správní obvod sousedí se SO ORP Český Těšín a SO ORP Havířov, na západě se SO ORP Orlová. SO ORP Karviná zahrnuje čtyři obce – Dětmárovice, Karviná, Petrovice u Karviné, Stonava, z nichž Karviná je jediným městem. Na celkové rozloze kraje se správní obvod podílí 1,9 % (17. místo v rámci kraje), avšak podíl na celkovém počtu obyvatel v kraji, který činí 5,9 %, ho ale řadí na páté místo v kraji.

Obrázek 2 Správní obvod ORP Karviná



Demografické údaje o historii a současnosti obyvatelstva v ORP Karviná a jejich komparace s regionálními a celorepublikovými daty naznačují, že celkový počet obyvatel ORP Karviná bude mít klesající trend. Do r. 2025 neexistuje v Karviné reálná možnost růstu počtu obyvatel, podobně jak u značné části měst ČR, zejména v Moravskoslezském kraji. Otázkou zůstává pouze rychlost poklesu počtu obyvatel, zda tento pokles bude podobně jako dosud, rychlejší než u měst podobné velikosti. Reálná varianta prognózy uvažuje s poklesem počtu obyvatel na cca 50 500 do roku 2025. Na tomto úbytku se budou podílet jak očekávaná nižší plodnost a porodnost žen tak migrace obyvatel. Jednoznačnou příčinou tohoto vývoje je nepříznivý vývoj v městě Karviné. Migrace mladých a vzdělaných lidí z Karviné, často do jiných atraktivních měst (Praha, Brno), je výrazným trendem, který je doplněn sub urbanizací v zázemí města (Petrovice u Karviné, Dětmárovice, Stonava) i širším okolí (Podbeskydí). Jednou z cest jak tento trend zmírnit anebo změnit je veřejná politika zaměřená na vzdělání, podporu rodin s dětmi a hlavně zaměstnanost a celkovou ekonomickou úroveň regionu. Lze očekávat, že z hlediska věkového složení obyvatel klesne podíl dětské složky ve společnosti a naopak se bude zvyšovat podíl starších obyvatel. Výrazně klesne počet osob do 34 let a nejpočetnější skupinou obyvatelstva se stanou lidé ve věku 55 – 59 let.

Přesto, že se jedná o součást průmyslového regionu Moravskoslezského kraje, je zde větší počet ekonomicky neaktivních osob. Karvinský region patří mezi strukturálně postižené regiony v České republice, a v rámci míry nezaměstnanosti je dlouhodobě na předních místech. Zároveň je postižen stále klesajícím počtem podnikatelských subjektů, populační ztrátou a růstem sociálních problémů. Ukončení těžebního průmyslu sebou oprávněně přináší hrozbu nárůstu těchto problémů. Pád či útlum výroby stěžejních zaměstnavatelů v regionu v kombinaci s nízkou mírou podnikavosti bude znamenat rychlé zvýšení nezaměstnanosti, propad ekonomiky s významným dopadem na sociálně-kulturní prostředí.

Charakteristika školství a vzdělávání v území

Statutární město Karviná je v současné době zřizovatelem 12 sloučených organizací ZŠ a MŠ, přičemž jedna z nich je školou s polským jazykem vyučovacím. Ke slučování škol docházelo postupně v průběhu let 2007 až 2014. Sloučení škol do jednoho právního subjektu přináší především úsporu v oblasti ekonomické, a to v oblasti prostředků státního rozpočtu a má pozitivní dopad na odměňování zaměstnanců školy. Optimalizace vzdělávací nabídky funguje jako významný nástroj formování vzdělávací soustavy a je jedním ze základních principů zvýšení kvality a efektivity ve vzdělávání. Cílem optimalizačních opatření ve vztahu k síti škol a vzdělávací nabídce je systematicky reagovat na trend demografického vývoje, zejména v případě nepříznivého demografického vývoje. Sledování změn ve vzdělávací soustavě, ke kterým došlo od školního roku 2004/05 ve srovnání se školním rokem 2014/15 a věnování se specifickým demografického vývoje ve vazbě na vývoj v jednotlivých oblastech vzdělávací soustavy, poskytuje informace o situaci v oblasti předškolního a základního vzdělávání ve městě Karviná.

Okolní obce v OPR Petrovice u Karviné, Dětmárovice a Stonava dále zřizují každá jednu sloučenou organizaci ZŠ a MŠ. Tyto školy jsou školami běžnými. V území také působí speciální MŠ Klíček a sloučená speciální SŠ, ZŠ a MŠ Komenského, Karviné, obě zřizované Moravskoslezským krajem. Dále v území působí odloučené pracoviště sloučené speciální MŠ, ZŠ a SŠ Slezské diakonie, jejímž zřizovatelem je církev.

Stávající kapacita škol plně zabezpečuje podmínky pro předškolní vzdělávání a podmínky pro plnění povinné školní docházky. Vzhledem ke každoročnímu poklesu počtu dětí a žáků docházelo již v minulosti k postupnému rušení některých mateřských škol a základních škol. Školy zabezpečují výuku v běžných, speciálních i přípravných třídách a taktéž vzdělávání žáků se speciálními vzdělávacími potřebami formou individuální integrace. Děti a žáci se speciálními vzdělávacími potřebami se mohou rovněž vzdělávat v mateřské a základní škole zřízené krajem a následně ve střední škole zřízené rovněž krajem pro tuto skupinu žáků.

Z pohledů zřizovatelů mateřských a základních škol v ORP Karviná je potřeba řešit kapacitu a dostupnost ve školách v návaznosti na rostoucí počet dětí mladších tří let v předškolním vzdělávání a rostoucí počet dětí a žáků se speciálními vzdělávacími potřebami. Je tedy zapotřebí modernizace a rozvoje místního školství, pomoci školám v oblasti inkluzivního vzdělávání a v budování bezbariérovosti. Vzhledem k závislosti regionu na technicky orientovaný trh práce je potřeba sladit vzdělávání s potřebami zaměstnavatelů, podporovat technické vzdělávání již od MŠ i v rámci mimoškolní výchovy.

Předškolní vzdělávání a raná péče

Předškolní vzdělávání podporuje rozvoj osobnosti dítěte předškolního věku, podílí se na jeho zdravém citovém, rozumovém a tělesném rozvoji a na osvojení základních pravidel chování, základních životních hodnot a mezilidských vztahů. Vytváří základní předpoklady pro pokračování ve vzdělávání. Předškolní vzdělávání se poskytuje především dětem od 3 do 6 let, je nepovinné a realizuje se v mateřských školách. Vzdělávání v posledním ročníku mateřské školy zřizované státem, krajem, obcí nebo svazkem obcí se poskytuje dítěti bezúplatně, nejvýše však po dobu 12 měsíců.

Každá mateřská škola má zpracovaný svůj školní vzdělávací program, který vychází z Rámcového vzdělávacího programu pro předškolní vzdělávání. Rodiče si mohou vybrat pro své dítě kteroukoliv mateřskou školu. Školky jsou limitovány stanovenou kapacitou. V mateřské škole se stanoví za předškolní vzdělávání měsíční úplata. Tuto úplatu nemusí hradit rodič nebo zákonný zástupce v případech stanovených vyhláškou o předškolním vzdělávání.

Počty dětí v mateřských školách jsou zatím dostačující, čímž je možno ze státního rozpočtu pokrýt především finanční prostředky na platy pedagogů i nepedagogů. Běžným jevem u mateřských škol jsou snížené úvazky zaměstnanců a velmi nízké až nulové nenárokové složky platu. Vývoj počtu dětí v mateřských školách v nejbližších letech zaznamená pokles, mírnými ročními výkyvy rychlosti toho poklesu. Významným faktorem však budou širší podmínky (zejména sociální, zaměstnanosti, rodinné), které budou ovlivňovat podíl dětí navštěvujících mateřské školy. Změna trendu je vyloučená zejména s ohledem na rozsah záporného salda migrace, vystěhování mladých rodin s dětmi z města.

Ve správním území ORP Karviná působí 28 mateřských škol, jejichž zřizovateli jsou obce, tyto organizace jsou školami běžnými. Dále zde působí jedna speciální mateřská škola zřizovaná Moravskoslezským krajem (MŠ Klíček). Obsazenost mateřských škol je cca 87,6 %. Pracovníky v MŠ jsou především ženy a jejich počet činí 207 osob.

Základní vzdělávání

Cílem základního vzdělávání je vést žáky k tomu, aby si osvojili potřebné strategie učení a na jejich základě byli motivováni k celoživotnímu učení. V souladu se školským zákonem je pro realizaci základního vzdělávání vydán Rámcový vzdělávací program pro základní vzdělávání. Tento dokument, platný pro tvorbu školních vzdělávacích programů v základním vzdělávání, je určený všem základním školám, včetně těch, které vzdělávají žáky s lehkým mentálním postižením, a víceletým gymnáziím. Délka povinné školní docházky je stanovena školským zákonem a činí devět let.

Školní vzdělávací programy jednotlivých základních škol vycházejí z Rámcového vzdělávacího programu a odlišují se svým zaměřením popř. rozšířenou nabídkou vzdělávání. V jednotlivých školách je zřejmý rozdílný počet žáků. Město stanovilo v souladu se školským zákonem obecně závaznou vyhláškou školské obvody. Rodiče však mají možnost rozhodnout se pro kteroukoliv školu v Karvině ke vzdělávání svých dětí. Školy jsou omezeny pouze kapacitou. Základní škola Karviná-Nové Město Cihelní 1666 a Základní škola Karviná-Nové Město tř. Družby 1383 zajišťují vzdělávání i v přípravných třídách. Základní škola Karviná-Nové Město tř. Družby 1383 je specifická 95 % zastoupením žáků se sociálním znevýhodněním.

Ve skupině základních škol je zřejmý každoroční pokles počtu žáků. Studie vývoje počtu dětí v mateřských školách, žáků v základních školách, středních školách ve městě Karviná do školního roku 2019/2020 a vývoje počtu obyvatel ve městě Karviná do roku 2020 predikuje nepříznivou variantu vývoje, která počítá s dalším poklesem počtu žáků, což v dalších letech zřejmě přinese nutnost pokračovat již v započaté optimalizaci sítě škol. Karvinské základní školy navštěvují i žáci z okolních obcí, kterých bylo ve školním roce 2014/2015 cca 220. Ze Studie vyplývá, že nejdůležitějším faktorem vývoje počtu obyvatel v Karvině je prognóza migrace. Tato má několik příčin – nedostatek nabídky pracovních příležitostí, kvalita obytného a životního prostředí, dopravní dostupnost, rozvojové možnosti města. Vývoj počtu obyvatel v Karvině je hlavním kritériem majícím vliv na vývoj počtu dětí a žáků v karvinských školách. Stejně jako v mateřských školách jsou i v základních školách v současné době ještě stále mzdy pedagogů i nepedagogů, s ohledem na počet žáků, financovány plně ze státního rozpočtu. Obsazenost škol činí cca 66 %.

Základní umělecké vzdělávání

Základní umělecká škola Bedřicha Smetany, Karviná-Mizerov, je příspěvkovou organizací zřízenou Moravskoslezským krajem. Poskytuje základy uměleckého vzdělávání v oboru hudebním, výtvarném, tanečním a literárně dramatickém. Připravuje žáky ke studiu na středních školách uměleckého směru, konzervatořích, na pedagogických fakultách vysokých škol a na vysokých školách uměleckého směru. Za dobu svého působení dosáhla vysoké umělecké úrovně a dlouhodobě si udržuje vysoký standard vzdělávání. Patří k největším základním uměleckým školám v Moravskoslezském kraji, je jedinou školou svého druhu ve městě, je členem Asociace ZUŠ a členem sdružení ZUŠ Moravskoslezského kraje „Múza“. Prestiž ZUŠ Bedřicha Smetany v Karviné stojí na pevných základech více jak devadesátileté tradice výuky a jejich průkazných výsledků v národních i mezinárodních soutěžích, hudebních festivalech, přehlídkách atd. Základem všech úspěchů školy je především kvalitní vybavení školy a zázemí zkušených, obětavých a pro společnou věc zapálených pedagogů.

ZUŠ se nepotýká s nedostatkem žáků, navštěvuje ji cca 1040 žáků. Zájem žáků o studium v ZUŠ je do značné míry motivován četnými kulturními aktivitami školy, úspěšnými vystoupeními sborového studia Permoník doma i v zahraničí a možnostmi zapojit se do činnosti mnoha školních souborů a skupin.

Zájmové a neformální vzdělávání

Zájmové vzdělávání je právně ukotveno v zákoně č.561/2004 Sb., o předškolním, základním, středním, vyšším odborném a jiném vzdělávání (školský zákon) a je zde definováno v § 111 jako vzdělávání poskytující účastníkům naplnění volného času zájmovou činností se zaměřením na různé oblasti. Školská zařízení pro zájmové vzdělávání jsou dle prováděcí vyhlášky č. 74/2005 Sb., o zájmovém vzdělávání, střediska volného času, školní družiny a školní kluby. Střediska volného času se dělí na domy dětí a mládeže a stanice zájmové činnosti.

V ORP Karviná se nachází pouze jediné středisko volného času. Jedná se o Krajské středisko volného času JUVENTUS, jehož zřizovatelem je Moravskoslezský kraj. Na území dalších obcí v ORP středisko volného času nabízející zájmové vzdělávání (dle § 111 školského zákona) chybí. Stěžejními poskytovateli zájmového a neformálního vzdělávání jsou především příspěvkové organizace statutárního města Karviné – Městský dům kultury Karviná a Regionální knihovna Karviná. Zároveň však v území působí celá řada zájmových organizací a neformálních vzdělavatelů, kteří poskytují širokou nabídku vzdělávacích služeb směrem k dětem. Jejich konkrétní výčet je nereálný z toho důvodu, že takovýchto poskytovatelů vzdělávacích služeb je nepřehledné množství a dle vyjádření živnostenských úřadů může tyto služby poskytovat víceméně kdokoliv s volnou živností č. 72 „mimoškolní výchova a vzdělávání, pořádání kurzů, školení, včetně lektorské činnosti“ a tzv. autorizované osoby podle zákona č. 179/2006 Sb. (např. podnikatelské subjekty, které mohou vydávat certifikáty dle národní soustavy kvalifikací).

3.4 2. Lokální šetření aneb metaanalýza existujících strategických záměrů a dokumentů v území pro oblast vzdělávání

V metaanalýze jsme sledovali záměr postihnout souvislost problémů a priorit na národní a na regionální úrovni. Předkládaný dokument syntetizuje schválené strategie celostátní úrovně, vyšších územně správních celků – Moravskoslezského kraje i obce s rozšířenou působností. Dále obsahuje

dokumenty, jež se neváží k standardnímu administrativnímu členění České republiky, ale jsou vázány na odlišné regionální členění (např. Regiony soudržnosti, Místní akční skupiny apod.). Ve většině případů, kde se strategie dotýká oblasti vzdělávání, dochází k průniku s navrhovanými opatřeními dle Pokynů ke zpracování MAP. **Podrobně jako součást přílohy č. 2 tohoto dokumentu.**

Tabulka 4 Syntéza strategických dokumentů

Strategický dokument	Průnik s prioritami a cíli MAP ORP Karviná
STRATEGIE VZDĚLÁVACÍ POLITIKY ČESKÉ REPUBLIKY DO ROKU 2020	Priorita 1 Společné, dostupné a kvalitní vzdělávání SC 1.1 Příležitost pro všechny SC 1.2 Rozmanitost vzdělávání SC 1.3 Spolupráce s okolím SC 1.4 Rekonstrukce a modernizace
DLOUHODOBÝ ZÁMĚR VZDĚLÁVÁNÍ A ROZVOJE VZDĚLÁVACÍ SOUSTAVY ČESKÉ REPUBLIKY NA OBDOBÍ 2015-2020	Priorita 1 Společné, dostupné a kvalitní vzdělávání SC 1.1 Příležitost pro všechny SC 1.2 Rozmanitost ve vzdělávání
STRATEGIE SOCIÁLNÍHO ZAČLEŇOVÁNÍ 2014 – 2020	Priorita 1 Společné, dostupné a kvalitní vzdělávání SC 1.1 Příležitost pro všechny SC 1.2 Rozmanitost vzdělávání SC 1.3 Spolupráce s okolím. Priorita 4 Občanské kompetence SC 4.1 Osobnostní rozvoj a výchovný rozměr SC 4.3 Životní styl
AKČNÍ PLÁN INKLUZIVNÍHO VZDĚLÁVÁNÍ NA OBDOBÍ 2016 -2018	Priorita 1 Společné, dostupné a kvalitní vzdělávání SC 1.1 Příležitost pro všechny SC 1.2 Rozmanitost vzdělávání SC 1.3 Spolupráce s okolím SC 1.4 Rekonstrukce a modernizace
DLOUHODOBÝ ZÁMĚR VZDĚLÁVÁNÍ A ROZVOJE VZDĚLÁVACÍ SOUSTAVY MORAVSKOSLEZSKÉHO KRAJE 2016	Priorita 1 Společné, dostupné a kvalitní vzdělávání SC 1.1 Příležitost pro všechny SC 1.2 Rozmanitost vzdělávání SC 1.3 Spolupráce s okolím SC 1.4 Rekonstrukce a modernizace Priorita 2 Vzdělávání a dovednosti pro trh práce SC 2.1 Kariérové poradenství SC 2.2 Polytechnické vzdělávání SC 2.4 Digitalizace SC 2.5 Cizojazyčné vzdělávání Priorita 3 Gramotnosti ve vzdělávání SC 3.2 Čtenářská pregramotnost a gramotnost

	SC 3.3 Matematická pregramotnost a gramotnost
STRATEGIE ROZVOJE MORAVSKOSLEZSKÉHO KRAJE NA LÉTA 2009 – 2020	Priorita 2 Vzdělávání a dovednosti pro trh práce SC 2.1 Kariérové poradenství SC 2.2 Polytechnické vzdělávání SC 2.3 Rozvoj podnikavosti a iniciativy SC 2.4 Digitalizace SC 2.5 Cizojazyčné vzdělávání
REGIONÁLNÍ INOVAČNÍ STRATEGIE MORAVSKOSLEZSKÉHO KRAJE 2014-2020 (RIS3 MSK) AKTUALIZACE 2016	Priorita 2 Vzdělávání a dovednosti pro trh práce SC 2.2 Polytechnické vzdělávání SC 2.3 Rozvoj podnikavosti a iniciativy
REGIONÁLNÍ AKČNÍ PLÁN MORAVSKOSLEZSKÉHO KRAJE	Priorita 1 Společné, dostupné a kvalitní vzdělávání SC 1.1 Příležitost pro všechny SC 1.3 Spolupráce s okolím SC 1.4 Rekonstrukce a modernizace Priorita 2 Vzdělávání a dovednosti pro trh práce SC 2.2 Polytechnické vzdělávání Priorita 3 Gramotnosti ve vzdělávání SC 3.4 Cizojazyčná pregramotnost a gramotnost
STRATEGIE A INTEGROVANÝ AKČNÍ PROGRAM KE ZVÝŠENÍ ZAMĚSTNANOSTI A LEPŠÍMU VZDĚLÁVÁNÍ V MORAVSKOSLEZSKÉM KRAJI NA ROKY 2015 – 2023	Priorita 2 Vzdělávání a dovednosti pro trh práce SC 2.1 Kariérové poradenství SC 2.2 Polytechnické vzdělávání SC 2.3 Rozvoj podnikavosti a iniciativy SC 2.4 Digitalizace SC 2.5 Cizojazyčné vzdělávání
STRATEGIE MAS „POBESKYDÍ“	Priorita 1 Společné, dostupné a kvalitní vzdělávání SC 1.1 Příležitost pro všechny SC 1.3 Spolupráce s okolím SC 1.4 Rekonstrukce a modernizace Priorita 2 Vzdělávání a dovednosti pro trh práce SC 2.2 Polytechnické vzdělávání SC 2.4 Digitalizace SC 2.5 Cizojazyčné vzdělávání Priorita 3 Gramotnosti ve vzdělávání SC 3.3 Matematická pregramotnost a gramotnost Priorita 4 Občanské kompetence SC 4.1 Osobnostní rozvoj a výchovný rozměr
STRATEGIE MAS „BOHUMÍNSKO“	Priorita 1 Společné, dostupné a kvalitní vzdělávání SC 1.1 Příležitost pro všechny SC 1.3 Spolupráce s okolím

	SC 1.4 Rekonstrukce a modernizace Priorita 2 Vzdělávání a dovednosti pro trh práce SC 2.2 Polytechnické vzdělávání Priorita 4 Občanské kompetence SC 4.1 Osobnostní rozvoj a výchovný rozměr SC 4.3 Životní styl
STRATEGIE ITI – „INTEGROVANÁ TERITORIÁLNÍ INVESTICE OSTRAVSKÉ AGLOMERACE“	Priorita 1 Společné, dostupné a kvalitní vzdělávání SC 1.1 Příležitost pro všechny SC 1.3 Spolupráce s okolím SC 1.4 Rekonstrukce a modernizace Priorita 2 Vzdělávání a dovednosti pro trh práce SC 2.1 Kariérové poradenství SC 2.2 Polytechnické vzdělávání SC 2.3 Rozvoj podnikavosti a iniciativy SC 2.4 Digitalizace SC 2.5 Cizojazyčné vzdělávání Priorita 3 Gramotnosti ve vzdělávání SC 3.1 Informační gramotnost SC 3.2 Čtenářská pregramotnost a gramotnost SC 3.3 Matematická pregramotnost a gramotnost SC 3.4 Cizojazyčná pregramotnost a gramotnost
LOKÁLNÍ STRATEGIE ROZVOJE VZDĚLÁVÁNÍ NA ÚZEMÍ ORP KARVINÁ	Priorita 1 Společné, dostupné a kvalitní vzdělávání SC 1.1 Příležitost pro všechny SC 1.4 Rekonstrukce a modernizace Priorita 2 Vzdělávání a dovednosti pro trh práce SC 2.2 Polytechnické vzdělávání Priorita 3 Gramotnosti ve vzdělávání SC 3.2 Čtenářská pregramotnost a gramotnost SC 3.3 Matematická pregramotnost a gramotnost SC 3.4 Cizojazyčná pregramotnost a gramotnost
STRATEGICKÝ PLÁN ROZVOJE MĚSTA KARVINÁ „VIZE 2040“	Priorita 1 Společné, dostupné a kvalitní vzdělávání SC 1.1 Příležitost pro všechny Priorita 2 Vzdělávání a dovednosti pro trh práce SC 2.3 Rozvoj podnikavosti a iniciativy

3.2 Výsledky šetření pro potřeby projektu

Pro zjištění konkrétních potřeb jednotlivých zapojených škol, pro mapování jejich problémů a pro popis aktuální situace ve všech základních i mateřských školách v rámci území obce s rozšířenou působností Karviná bylo použito rozsáhlé dotazníkové šetření jak ze strany poskytovatele dotace, tedy Ministerstva školství, mládeže a tělovýchovy ČR, tak i ze strany příjemce dotace, kterým je statutární město Karviná. Doplnkové dotazníkové šetření připravené realizačním týmem projektu a pracovními skupinami obsahovalo i několik konkrétních dotazů, které směřovaly k ostatním zapojeným aktérům působícím v oblastech školního i mimoškolního vzdělávání. Dotazníkové šetření probíhalo jednak prostřednictvím dotazníků, rozeslaných elektronicky, jednak formou přímého oslovení jednotlivých subjektů a také prostřednictvím internetu.

Podrobné výsledky dotazníkových šetření jsou uvedeny v samostatné příloze č. 3 tohoto dokumentu, zde uvádíme zásadní zjištění a závěry.

Interpretace výsledků agregovaného MAP

V rámci území ORP Karviná se nachází 21 mateřských škol, dotazníkové šetření vyplnilo 17, tj. 81 %. V rámci území ORP Karviná se nachází 16 základních škol, dotazníkové šetření vyplnilo všech 16, tj. 100 %.

Mateřské školy jako nejzásadnější potřeby uvádějí na prvním místě **polytechnické vzdělávání**, na druhém místě **podporu inkluzivního/společného vzdělávání** a na třetím místě **rozvoj infrastruktury škol, vč. rekonstrukcí a vybavení**. Následují pregramotnosti a na posledním místě podpor rozvoje kompetencí k podnikavosti a iniciativě. Z dalších podporovaných oblastí je to řešení ICT vč. infrastruktury. Jako nejčastější překážky v jednotlivých sledovaných oblastech se objevují velký počet dětí ve třídách, nedostatečné finanční zajištění pro krytí mzdových nákladů k zajištění práce s heterogenními skupinami dětí, zajištění mimoškolních aktivit dětí, na rozvoj pregramotností a pořízení pomůcek, technická nemožnost bezbariérových úprav budov škol, nedostatek možností pro sdílení zkušeností aj. V minulém období se do investičních projektů zapojilo cca 29,4 % mateřských škol, což je ve srovnání s úrovní kraje i ČR podprůměrné číslo. V novém období by MŠ rády zlepšily vybavení vnitřního i venkovního prostředí tak, aby se stalo podnětným a inspirujícím pro děti, ale žádoucí je také pořízení interaktivního vybavení.

Základní školy uvádí jako svou nejzásadnější potřebu **podporu inkluzivního/společného vzdělávání**, následuje **rozvoj matematické a čtenářské gramotnosti**. Jako nejméně potřebné uvádějí základní školy rozvoj kompetencí k podnikavosti a kreativě. Z dalších podporovaných oblastí je to cizojazyčné vzdělávání. Jako nejčastější překážky v jednotlivých sledovaných oblastech se objevují nedostatek finančních prostředků na personální i materiálně technické zajištění škol, nízké časové dotace na rozvoj příslušných gramotností, nezáměr ze strany rodičů a žáků, nedostatečné kompetence pracovníků v oblastech podnikavosti, CLIL či absence pracovníků pro určité typy vzdělávání. V minulém období se do investičních projektů zapojilo 100 % škol. V novém období by školy rády modernizovaly a rekonstruovaly tělocvičny, vnitřní i vnější prostředí škol jako podnětné prostředí k výuce, pořídily nové didaktické pomůcky, ICT.

Interpretace výsledků vlastních dotazníkových šetření

Pro získání věrohodnějšího obrazu o náhled na vzdělávání v území ORP se realizační tým projektu ve spolupráci s pracovními skupinami rozhodl pro realizaci vlastních doplňkových šetření se zaměřením

na výběr opatření k řešení specifických potřeb vzdělávání v území a zejména na volbu nástrojů pro řešení těchto opatření.

Závěry PS 1 Předškolní vzdělávání a péče

Šetření realizovaná v rámci předškolního vzdělávání byla zaměřena na oblast inkluze, polytechnického vzdělávání a infrastruktury. Z průzkumů vyplývá, že pedagogové v MŠ nemají potřebné znalosti legislativních kroků k přijetí dítěte se speciálními vzdělávacími potřebami do MŠ a je nutno pomoci pedagogům si je doplnit. Více než polovina běžných mateřských škol by potřebovala bezbariérovou úpravu své budovy, aby byla připravena na vzdělávání dětí se SVP. Běžné MŠ mají velký nedostatek kompenzačních a didaktických pomůcek vhodných pro rozvoj dítěte se speciálně vzdělávacími potřebami. Při jejich doplnění je potřeba konzultovat jejich vhodnost s odborníky na jednotlivé druhy postižení dětí. Většina škol také nemá možnost vytvořit klidnou místnost pro individuální práci s dětmi se SVP. V rámci průzkumu v oblasti polytechnického vzdělávání bylo zjištěno, že tato výchova probíhá spíše intuitivně, ve školách chybí pozice samostatného a zejména vzdělaného pracovníka a metodika pro tuto oblast. Většina polytechnického vybavení ve školách je zastaralá a často rozbitá. Školy mají však velký zájem tuto oblast v předškolním vzdělávání rozvíjet.

Závěry PS 2 Informační, čtenářská gramotnost a cizojazyčná gramotnost

V rámci cizojazyčné gramotnosti bylo zjištěno, že školy mají relativně dostatek vybavených učeben cizích jazyků, ale mají zájem o studijní pobyty v zahraničí a o to, aby hodiny cizího jazyka vedl rodilý mluvčí. Zájem o tuto formu výuky potvrdili i žáci a jejich rodiče. Bylo zjištěno, že v oblasti neformálního a zájmového vzdělávání v ORP Karviná pro děti nabízí možnosti pouze Jazykové volnočasové centrum pro děti v Petrovicích u Karviné (AJ, ŠJ, FJ). Z dotazníkového šetření v oblasti čtenářské gramotnosti vyplynulo, že školy mají zájem o další vzdělávání pedagogů, (ke čtenářské gramotnosti, k dílnám čtení, metodám kritického myšlení), ukázkové hodiny dílen čtení a čtenářské gramotnosti mimo český jazyk, odborná literatura pro pedagogy. Dále byl ze strany pedagogů zájem o rozšíření nabídky ze strany RKK (scénické čtení, literární besedy, setkání s autory, předčítání).

Závěry PS 3 Matematická a finanční gramotnost

Finanční gramotnost jako samostatný předmět vyučují pouze dvě základní školy v území. Na ostatních školách bývá okrajově součástí jiných předmětů, nejčastěji v rámci občanské výchovy. Zájmový útvar k rozvoji finanční gramotnosti probíhá na jedné základní škole v rámci projektové činnosti. K rozvoji finanční gramotnosti jsou nejčastěji využívány stolní a počítačové hry. Základní školy by měly největší zájem o prožitkové programy pro žáky v oblasti finanční gramotnosti, o materiální a softwarové vybavení, o proškolení pedagogů. Žáci na otázku, jak by se mělo vyučovat finanční vzdělávání, v rámci jakého předmětu, případně jestli samostatně či jako hodina navíc k danému rozvrhu nejčastěji uváděli, že by nechali stávající model vyučování.

Matematická gramotnost jako zájmové vzdělávání je nejčastěji rozvíjena v rámci aktivit zjednodušených projektů, tzv. šablon pro MŠ a ZŠ. Zájmový útvar podporující matematickou gramotnost vede celkem 6 subjektů. Na pěti základních školách probíhá diferencovaná výuka matematiky. Většina škol by uvítalo celoměstské matematické soutěže. Rodiče i žáci by rovněž uvítali rozdělení žáků při výuce matematiky do skupin, dle jejich aktuálních schopností a dovedností, aby se přihlídko k individuálním rozdílům mezi žáky a žáci by tím pádem měli větší šanci učivo lépe pochopit a procvičit.

Závěry PS 4 Inkluzivní vzdělávání vč. podpory talentu a nadání

Školy běžné mají nejvíce zkušeností se vzděláváním žáků s vývojovými poruchami učení a vývojovými poruchami chování a vadami řeči. Poměrně velké zkušenosti mají školy rovněž s edukací žáků autistických, s tělesným a zrakovým postižením, shodně je uvádí 60% škol. Nižší je pak dosavadní zastoupení žáků s mentálním postižením, což ve srovnání s dalšími městy okresu Karviná odráží přetrvávající existenci 2 škol speciálních, jež zajišťují základní vzdělávání. Další kategorie žáků se SVP se na školách dosud vyskytovaly méně než v 50%, jako naprosto nejnižší je podíl zkušeností se vzděláváním žáků nadaných a mimořádně nadaných. Školy jsou aktuálně schopny zabezpečit podpůrná opatření v různé míře. Největší obtíže vidí v realizaci předmětů speciálně pedagogické péče. Tato skutečnost úzce souvisí s nedostatečným odborným personálním zajištěním zejména speciálními pedagogy, ale i s obtížemi při zabezpečení organizace. Ve srovnání se školami běžnými mají školy speciální zkušenosti s převážnou většinou druhů speciálních vzdělávacích potřeb. Výjimku tvoří žáci s vývojovými poruchami učení a žáci nadání, což souvisí s primárním zaměřením těchto škol na žáky s mentálním postižením. Vzdělávání cizinců je zde rovněž realizováno ve velmi malé míře. K uváděnému nízkému výskytu vývojových poruch chování lze říci, že na těchto školách se žáci s poruchami chování vzdělávají často, ovšem tyto poruchy jsou vesměs symptomy hlubšího postižení – mentální retardace, poruch autistického spektra apod. Školy speciální jsou schopny zajistit všechna udávaná podpůrná opatření v plném rozsahu. Školy jsou schopny relativně kvalitně komunikovat se zákonnými zástupci a poměrně kladně hodnotí spolupráci se školskými poradenskými zařízeními. Jako pozitivní se jeví rovněž fakt, že by většinou ocenily spolupráci se speciálními školami v rámci výměny zkušeností apod. Je patrné, že školy se také dosud plně neztotožnily s pobíhajícím procesem nastolení inkluzivního vzdělávání (více než polovina běžných škol se vyjadřuje spíše záporně nebo zcela záporně), ale zároveň by zhruba stejné množství škol mohlo sloužit jako příklad dobré praxe vzdělávání žáků s určitým druhem speciálních vzdělávacích potřeb, se kterým mají pedagogové zkušenosti. Z šetření zcela jednoznačně vyplývá, že jako největší problém se jeví nedostatek odborně vzdělaných pedagogů a asistentů pedagoga. Školy jsou si vědomy, že znalosti učitelů z oblasti speciální pedagogiky obecně i ve vztahu k určitým speciálním vzdělávacím potřebám žáků jsou v poměru k aktuálním, na ně kladeným nárokům, nedostatečné.

Závěry PS 5 Rozvoj podnikavosti a kariérové poradenství

V rámci činnosti pracovní skupiny byla realizována analýza neformálního a zájmového vzdělávání, analýza návaznosti na dokončené základní vzdělávání a kariérové poradenství a rozvoj podnikavosti žáků základní školy směrem k rodičům a směrem k žákům. Bylo zjištěno, že v rámci neformálního vzdělávání se tématům volby povolání věnuje velmi nízké počtu organizací, ale v budoucnu mají zájem tento trend změnit. Oblast analýzy návaznosti na dokončené základní vzdělávání komplikovala nepřístupnost některých údajů, které chyběly ve výročních zprávách středních škol. Školy v území nevedou či neposkytují přehledné informace o tom, kam zamíří jejich absolventi. Podstatným zjištěním je fakt, že střední školy nikde neprezentují informaci, kam míří jejich absolventi a nevyužívají ji k propagaci kvality jejich vzdělávání směrem k rodičům a žákům základních škol. Jako poslední jsme získali data o nezaměstnanosti absolventů středních škol dle konkrétní školy a oboru. Nejlepší výsledek zaznamenalo Gymnázium Karviná, které mělo v roce 2016 evidováno na ÚP pouze jednoho svého bývalého studenta. Na opačném pólu pak v tomtéž roce figuruje Střední škola techniky a služeb Karviná s 67 evidovanými. Hlavní závěry této přehledové analýzy jsou dva. Zájem základních i středních škol o další vývoj absolventa je velmi nízký. Komunikace informací o absolventech mezi různými stupni vzdělávání je na špatné úrovni. Současný stav znemožňuje systematickou práci s kariérovým

poradenstvím a individuálním rozvojem studentů od základní školy po zaměstnání. V dotazníkovém šetření se ukázalo, že žáci již zpravidla mají jasnou představu o výběru střední školy. U faktorů, které ovlivňují volbu střední školy, měla jasnou převahu možnost uplatnění na trhu práce po ukončení studia na střední škole. Lze s jistotou tvrdit, že na školách se otázkám volby povolání a dalšího studia pedagogové věnují, funguje spolupráce mezi středními, učňovskými a základními školami, se v těchto otázkách žákům věnují také jejich rodiče, žáci využívají síť středních a učňovských škol především v naší a okolních obcích.

Závěry PS 6 Polytechnické vzdělávání a digitalizace

Na školách je pro předměty polytechnika a digitalizace většina učitelů aprobovaných. Tito lidé by se v rámci této oblasti rádi dále rozvíjeli. Školy podporují zájem žáků v dané oblasti zejména exkurzemi, dále by uvítali návštěvy firem a spolupráci se SŠ nebo VŠ. Pro výuku využívají vlastní materiály nebo materiály volně přístupné z internetu, chybí kvalitní učebnice, demonstrační sady, pracovní listy aj. pro výuku těchto předmětů. Průzkumem bylo zjištěno, že na školách je hlavní nedostatek laboratoří, odborných učeben i vhodných pozemků pro pěstitelské práce. Cílem dnešní doby by měla být popularizace a zatraktivnění technického vzdělávání, modernizace infrastruktury a vybavení ZŠ i MŠ pro vzdělávání v technických oborech s tím souvisí i podpora manuální zručnosti a prvků polytechnické výchovy ve vzdělávání v mateřských a základních školách. Měl by být kladen důraz na podporu výuky technických a informatických předmětů v cizím jazyce (metoda CLIL) na základních i středních školách s návazností na vysoké školy. Dále by mělo být důležité podporovat vzájemné spolupráce mezi MŠ, ZŠ, SŠ a VOŠ, příp. VŠ. Nedílnou součástí by mělo být zvýšení kvality výuky a odborné způsobilosti pedagogických pracovníků, nabídnutím konferencí, seminářů, soutěží, školních projektů, mezinárodní spolupráce, apod. To co školy potřebují je kvalitní internetové připojení, kvalitní ICT technika a také zaškolení pro konkrétní využití ve výuce. S rozvojem informačních technologií na školách jde ruku v ruce také správa těchto zařízení. Na školách je nedostatek kvalifikovaných pracovníků, kteří by dokázali řešit aktuální problém, aniž by se to řešilo na úkor jeho povinností vyučujícího (osoba, která není zároveň kantorem). V jiných sektorech je standardem ICT oddělení, které řeší aktuální problémy, ale také bezpečnostní politiku v síti, antivirové ochrany, modernizaci a další důležité aspekty pro hladký chod ICT techniky v organizaci.

Závěry PS 7 Občanské a sociální kompetence

Šetření byla zaměřena na zjištění příčin obecného nezájmu rodičů o život školy a hledání témat, které by mohly tento stav změnit, např. pravidelná setkávání rodičů, učitelů, vánoční a velikonoční workshopy, celoměstské hry, přednášky a kurzy pro rodiče, víkendové výlety, sportovní akce, aj. Na vzájemnou spolupráci mezi žáky ve škole a možnosti dalšího rozvoje této spolupráce, včetně společných aktivit karvinských základních škol. Bezpečí žáků ve škole a prevenci sociálně patologických jevů, kdy školu za bezpečné místo považuje 87% dotázaných žáků a školy deklarují v této oblasti dostatečné množství aktivit (spolupráce s PČR, MP, neziskové organizace zabývající se prevencí). Zjišťování příčiny malého zájmu žáků o občanské události, kulturní a historické dědictví a nalezení aktivit, jejichž prostřednictvím bychom tento stav alespoň částečně mohli změnit (propojení současnosti s historií s využitím moderních technologií, celoměstské hry, podpora školních parlamentů; setkávání žáků s politiky, představiteli města, aj.). Monitoring nabídky sportovních aktivit pro děti a mládež, kdy sportovních aktivit je v našem území dostatek, další možnosti se nabízejí v propagaci méně tradičních sportů. Bylo zjištěno slabé povědomí žáků i rodičů o poskytování první pomoci a zvládání krizových situací, byly navrženy a realizují se vzdělávací aktivity z oblasti zdravotní a zvládání

krizových situací prožitkovou formou. Monitoring možností, jak probudit u žáků zájem o zdravý životní styl a zdravé stravování – prožitkové dopoledne pro žáky se známou osobností, výživovým specialistou sportovního klubu.

3.3 Zjištění potřeb investic a stupně připravenosti ve školách a organizacích neformálního vzdělávání

V prvním čtvrtletí roku 2016 začal realizační tým projektu monitorovat investiční potřeby v území a zjišťovat stupeň jejich připravenosti formou dotazování s využitím tabulkového formuláře. Jednotlivé školy uváděly jakou infrastrukturu školy (budovy, učebny, místnosti, dvory apod.) plánují postavit, rekonstruovat nebo modernizovat z evropských projektů a jaké vnitřní vybavení plánují modernizovat či pořídit. Následně byly školy vyzvány, aby u investičních záměrů, jejichž financování je plánováno z IROP, blíže určily co do identifikace nositele, popisu předmětu, cílů a výsledků projektu, zdůvodnění potřebnosti projektu, stav připravenosti, odhad rozpočtových nákladů, časový harmonogram realizace a vazby na klíčové kompetence IROP. Získané informace sloužily jako podklad pro přípravu přílohy investičních priorit SR MAP.

První seznam investičních priorit z 26. 9. 2016 obsahuje 22 projektových záměrů pro investiční intervence v SC 2.4 IROP a pro integrované nástroje ITI, IPRÚ a CLLD zpracovaný pro ORP, území MAP pro ORP Karviná. Dále byly zjišťovány potřeby investic ve školách a organizacích neformálního vzdělávání vždy ve vazbě na aktuální výzvy IROP pro školy, neformální vzdělavatelé či výzvy ITI ostravské aglomerace. Seznam investičních priorit byl aktualizován spolu se schválením finální strategie MAP a aktuálně obsahuje 23 projektových záměrů. Zároveň ze strany realizátorů probíhá monitoring předložených projektových záměrů do výzev a sledování jejich úspěšnosti v procesu hodnocení. V projektu MAP II. se realizační tým projektu zaměřil na zjištění potřeb všech investice ve školách bez ohledu na možnosti financování z IROP či integrovaných nástrojů.

3. 5 Vymezení problémových oblastí a klíčových problémů

Zapojení odborné veřejnosti do plánování garantovaly pracovní skupiny. Jejich přínos pro identifikaci potenciálů a limitů rozvoje regionálního školství byl zcela zásadní. Interpretovaly výsledky expertních analýz a přicházely s vlastními praktickými podněty. Následující kapitola přináší přehled hlavních závěrů, k nimž došly na svých jednáních. V rámci jednání jednotlivých pracovních skupin vznikly analýzy SWOT-3. Ty byly dále rozpracovány do jednotlivých problémových okruhů a tematických celků, diskutovány a prioritizovány.

SWOT analýzy zpracované jednotlivými pracovními skupinami byly zpracovány do podrobnějších verzí, které pro ilustraci v kompletním rozsahu přikládáme jako **samostatnou přílohu č. 4 tohoto dokumentu.**

SWOT-3 Pracovní skupina Předškolní vzdělávání a péče

Silné stránky	Slabé stránky
<ol style="list-style-type: none"> 1. Částečná rekonstrukce a modernizace mateřských škol (renovace oken, dveří, zabezpečovací systémy, vnitřní a vybavení). 2. Snaha legislativní pomoci v oblasti inkluze. 3. Vybavení MŠ pro vzdělávání v oblasti polytechniky. 	<ol style="list-style-type: none"> 1. Potřeba sanace a zateplení budov mateřských škol. 2. Podmínky k realizaci inkluze – vysoký počet dětí ve třídách, neznalost legislativy, nedostatek personálních podpor a možnosti ke sdílení praxe. 3. Neznalost správné polytechnické výuky, zastaralé vybavení.
Příležitosti	Ohrožení
<ol style="list-style-type: none"> 1. Vytvoření podnětného vnitřního i venkovního prostředí mateřských škol pro děti i pedagogy. 2. Vzájemné sdílení zkušeností z praxe v oblasti inkluze. 3. Spolupráce aktérů v oblasti polytechnického vzdělávání. 	<ol style="list-style-type: none"> 1. Zvýšené náklady na energie, nedostupnost internetového připojení a nedostatečná bezbariérovost. 2. Nedostatečný individuální přístup k dětem. 3. Intuitivní přístup k polytechnickému vzdělávání omezuje vzdělávání dětí.

SWOT-3 Pracovní skupina Informační, čtenářská gramotnost a cizojazyčná gramotnost

Silné stránky	Slabé stránky
<ol style="list-style-type: none"> 1. Rozvoj gramotností je podporován v rámci školních vzdělávacích programů (ŠVP). 2. Učitelé rozvíjejí své znalosti v oblasti gramotnosti a využívají je ve výuce. 3. Existující podnětné prostředí pro rozvoj gramotnosti. 	<ol style="list-style-type: none"> 1. Vysoký počet žáků ve výukových skupinách. 2. Nedostatečná provázanost rozvoje čtenářské gramotnosti napříč jednotlivými ročníky. 3. Nedostatečná orientace pedagogů v rámci svého předmětu ve volně dostupných zdrojích.
Příležitosti	Ohrožení
<ol style="list-style-type: none"> 1. Čerpání z dotačních programů EU. 2. Nabídka dalšího vzdělávání učitelů a sdílení dobré praxe. 3. Využití moderních technologií k rozvoji gramotnosti. 	<ol style="list-style-type: none"> 1. Nedostatek stabilní finanční podpory pro rozvoj gramotností (možné půlení hodin, personální zajištění, inovace a výměna učebních pomůcek.). 2. Nezájem ze strany žáků a rodičů. 3. Nedostatek kvalifikovaných pedagogických pracovníků a nedostatek příležitostí a časových možností k jejich dalšímu vzdělávání.

SWOT-3 Pracovní skupina Matematická a finanční gramotnost

Silné stránky	Slabé stránky
<ol style="list-style-type: none"> 1. Zavedení finančního vzdělávání na ZŠ na celonárodní úrovni. 	<ol style="list-style-type: none"> 1. Nedostatek stabilní finanční podpory, nedostatečný počet pomůcek

2. Uvádění praktických případů z každodenního života. 3. Snadná dostupnost vzdělávacích materiálů na internetu a jejich bezplatné využití. (www.rvp.cz). 1. Aprobovanost učitelů matematiky 2. Zapojování škol do matematických soutěží. 3. Zájem pedagogů o DVPP v matematické gramotnosti.	2. Problém zařazení výuky finanční gramotnosti do ŠVP. 3. Neproškolenost pedagogů, nedostatečné vzdělání v této oblasti. 1. Nedostatek stabilní finanční podpory, nedostatečný počet pomůcek. 2. Nedostatek pomůcek na školách. 3. Nízká časová dotace pro rozvoj matematických dovedností, diferencovaná výuka.
Příležitosti	Ohrožení
1. Zlepšení finanční gramotnosti obyvatel Moravskoslezského kraje. 2. Předávání zkušeností, výměna materiálů - diskusní fóra učitelů, stínování. 3. Zavedení finanční gramotnosti jako povinného předmětu. 1. Podpora nadaných žáků v MG. 2. Alternativní metody výuky MG. 3. Kooperace škol, sdílení dobré a špatné praxe.	1. Omezení pouze na ekonomické hledisko ve vyučování, nebezpečí opomenutí hlediska právního, ekologického nebo politického. 2. Nevhodné použití metod a forem vyučování. 3. Nedostatek finančních prostředků pro další rozvoj DVPP, nákup pomůcek. 1. Špatně koncipované vysokoškolské vzdělání. 2. Snížené vědomostní požadavky na absolventy ZŠ (k přijetí na SŠ). 3. Omezená nabídka matematických pomůcek.

SWOT-3 Pracovní skupina Inkluzivní vzdělávání vč. podpory talentu a nadání

Silné stránky	Slabé stránky
1. Žáci se vzdělávají v přirozeném prostředí se svými vrstevníky. 2. Možnost vzájemné výměny zkušeností s inkluzí. 3. Vliv na klima školy, žáci se spolu s učiteli učí uvědomovat si svá práva a povinnosti. Žáci jsou vedeni k zodpovědnosti a vědomí důsledků za své jednání.	1. Většina škol nemá bezbariérový přístup. 2. Někteří učitelé nejsou schopni nebo ochotni pracovat s formou, obsahem a metodami práce podle individuálních potřeb jednotlivých žáků. 3. Učitelé se neztotožnili s myšlenkou inkluzivního vzdělávání, nemají s ním zkušenost, případně se bojí, že ho nezvládnou.
Příležitosti	Ohrožení
1. Nárokovost finančních prostředků na jednotlivá podpůrná opatření. 2. Možnost rozšířit školní poradenské pracoviště o psychologa a speciálního pedagoga. 3. V případě vysokého počtu žáků se SVP rozšířit počet pracovníků ve třídě (AP, 2. pedagog aj.).	1. Nedostatečné systematické zajištění finančních prostředků potřebných na realizaci podpůrných opatření. 2. Neochota a nezájem ze strany rodičů. 3. Tlak ze strany MŠMT na rychlou změnu stávajícího systému vyvolá odpor učitelů tuto změnu realizovat.

SWOT-3 Pracovní skupina Rozvoj podnikavosti a kariérové poradenství

Silné stránky	Slabé stránky
<ol style="list-style-type: none"> 1. Úřad práce - poradenství pro žáky 9. ročníku a jejich rodiče, zájmové profesiogramy. 2. Pedagogové a jejich přímý kontakt s rodiči - možnost podání doporučení, rady ohledně volby povolání. 3. Existence programu na podporu podnikavosti dětí od 13 let (Mládež kraje cz., Cesta k městu.cz) a vyhledávání talentované mládeže (program Třineckých železáren a. s.). 	<ol style="list-style-type: none"> 1. Nedostatek stabilní finanční podpory pro rozvoj dané oblasti - půlení hodin, otevřené učebny, exkurze, výstavy, tematické programy. 2. Malý časový prostor pro rozvoj dané oblasti v rámci výuky a mimo ni. 3. Absence pozice samostatného pracovníka pro rozvoj dané oblasti, nebo možnost krácení úvazku koordinátora kariérového poradenství.
Příležitosti	Ohrožení
<ol style="list-style-type: none"> 1. Oslovení podnikatelů a podniků s cílem spolupráce se školami - osobnosti v podnikání, firmy ve výuce. 2. Vytvořit pedagogům semináře obsahově bohaté na danou problematiku, vytvoření databáze středisek schopných proškolení a realizování seminářů jak pro pedagogy tak pro žáky - vědět, kam se obrátit. 3. Seminář poskytující vhled do databáze pomůcek a možností jejich využití. Např. motivační karty, osobnostní poker, karty s příběhy, moře emocí, cesta k sobě, cesta životem. 	<ol style="list-style-type: none"> 1. Nedostatek zájmu ze strany rodičů ve vztahu k dané oblasti. 2. Kumulace zodpovědnosti a úkolů na jednu osobu - vedení, výchovný poradce, kde se navíc řeší spíše legislativa než obsah práce s žáky. 3. Nedostatek časového fondu pedagogů pro realizaci aktivit vedoucích k rozvoji kompetencí žáků v dané oblasti mimo výuku.

SWOT-3 Pracovní skupina Polytechnické vzdělávání a digitalizace

Silné stránky	Slabé stránky
<ol style="list-style-type: none"> 1. Pozitivní a inovativní přístup učitelů. 2. Dostupnost internetových zdrojů. 3. Zkušenosti z projektů. 	<ol style="list-style-type: none"> 1. Nedostatek kvalifikovaného personálu pro výuku, údržbu i provoz. 2. Nedostatek finančních prostředků (vybavení, materiál, prostory). 3. Nejedná se o prioritní zaměření škol.
Příležitosti	Ohrožení
<ol style="list-style-type: none"> 1. Soutěže, exkurze, spolupráce s firmami. 2. Spolupráce škol (MŠ, ZŠ, SŠ, VŠ), nabídka mimoškolních aktivit. 3. Naučit se nové věci, spolupráce s firmami. 	<ol style="list-style-type: none"> 1. Malý zájem ze strany rodičů a žáků, jejich finanční zatížení. 2. Trh práce, poptávka a nabídka práce. 3. Nedostatečná nabídka vzdělávání v rámci DVPP.

SWOT-3 Pracovní skupina Občanské a sociální kompetence

Silné stránky	Slabé stránky
---------------	---------------

<ol style="list-style-type: none"> 1. Škola podporuje komunikaci mezi všemi účastníky výchovně vzdělávacího procesu, iniciuje spolupráci s rodiči, přáteli školy a širokou veřejností. 2. Škola buduje povědomí o etických hodnotách, kulturním dědictví a tradicích regionu a má nastavena jasná pravidla, která jsou závazná a dodržují se. 3. Škola nabízí své sportovní areály k využití volného času dětí a mládeže v odpoledních hodinách – podpora komunitního setkávání. 	<ol style="list-style-type: none"> 1. Přetížení pedagogů, nárůst administrativy, výchovné problémy, nízká motivace/nezájem některých pedagogů. 2. Nezájem (některých) rodičů o život školy a spolupráci se školou, nezájem o významné občanské události a kulturní dědictví, nízká interakce rodiče – škola. 3. Nedostatek prostoru ve vyučování pro rozvíjení tvůrčího vyjadřování zážitků, myšlenek, emocí.
Příležitosti	Ohrožení
<ol style="list-style-type: none"> 1. Škola jako komunitní centrum setkávání, otevřenost veřejnosti, pozitivní prezentace školy na veřejnosti, rozvoj občanské společnosti. 2. Podpora zájmové činnosti – organizace společných akcí pro děti a mládež se zaměřením na zdravý životní styl, sport, péči o zdraví, prevenci úrazů, osobní bezpečnost, společenské chování a poskytování první pomoci – eliminace rizik spojených s nevhodným využíváním volného času. 3. Nové formy spolupráce mezi jednotlivými školami a externími organizacemi (neziskovými i komerčními). 	<ol style="list-style-type: none"> 1. Nezájem (některých) rodičů o kulturní a společenské dění, nízká úroveň kritického myšlení, finanční gramotnosti, absence vhodných pozitivních vzorů ve společnosti, v rodině, vyšší podíl nezaměstnanosti, nerespektování pravidel, podhoubí pro rozvoj sociálně patologických jevů. 2. Nestabilní sociální situace některých rodin, omezené možnosti dalšího vzdělávání jejich potomků, odliv/stěhování rodičů a žáků mimo region – obavy o budoucím možném uplatnění.

3.6 Projednání analytické části MAP

Výstupy z analytické části MAP byly prezentovány všem partnerům, byly jim zaslány elektronickou cestou a umístěny na internetové stránky projektu. Všem partnerům byl zaslán návrh analytické části k prostudování. Všechny pracovní skupiny se sešly a předběžné výstupy byly představeny a připomínkovány. Na společném jednání byly navrženy prioritní oblasti, kterým se bude MAP věnovat. Po dopracování připomínek byla všem členům zaslána finální podoba analýzy. Analytická část byla prezentována prostřednictvím internetu a v písemné podobě u jednotlivých partnerů. Zorganizovali jsme workshop s představením výstupů.

Na základě výsledků všech realizovaných šetření byly vybrány opatření k řešení v rámci MAP ORP Karviná:

Opatření 1: Předškolní vzdělávání a péče: dostupnost – inkluze – kvalita

Opatření 2: Čtenářská a matematická gramotnost v základním vzdělávání

Opatření 3: Inkluzivní vzdělávání a podpora dětí a žáků ohrožených školním neúspěchem

Opatření 4: Rozvoj podnikavosti a iniciativy dětí a žáků

Opatření 5: Rozvoj kompetencí dětí a žáků v polytechnickém vzdělávání

Opatření 6: Kariérové poradenství v základních školách

Opatření 7: Rozvoj digitálních kompetencí dětí a žáků

Opatření 8: Rozvoj kompetencí dětí a žáků pro aktivní používání cizího jazyka

Opatření 9: Rozvoj sociálních a občanských kompetencí dětí a žáků

Opatření 10: Rozvoj kulturního povědomí a vyjádření dětí a žáků

4. Strategický rámec priorit MAP do roku 2023

Strategický rámec priorit MAP v sobě zahrnuje:

- územní strategii na úrovni vize do roku 2023
- priority a popis jejich vazeb na povinná a doporučená opatření
- strategické cíle naplnění priorit, cílový stav v roce 2023
- vytvoření Strategického rámce MAP do roku 2023

Strategický rámec je poměrně obsáhlý výstup, proto je doložen jako samostatná příloha č. 5.

Strategický rámec je pro ORP Karviná členěn do 4 priorit a ty pak celkem do 17 strategických cílů. První prioritou je **„Společné, dostupné a kvalitní vzdělávání“**, které v sobě zahrnuje strategické cíle příležitost pro všechny, rozmanitost vzdělávání, spolupráce s okolím a rekonstrukce a modernizace. Druhou prioritou je podpořit **„Vzdělávání a dovednosti pro trh práce“**, tzn. rozvíjet a zlepšovat ty oblasti, které jsou z dnešního pohledu klíčové pro uplatnění se na regionálním trhu práce – kariérové poradenství, polytechnické vzdělávání, rozvoj podnikavosti a iniciativy, digitalizace a cizojazyčné vzdělávání. Prioritou třetí je **„Gramotnosti ve vzdělávání“**, která cílí na informační, čtenářskou, matematickou, cizojazyčnou a finanční gramotnost. Poslední čtvrtou prioritou jsou **„Občanské kompetence“**, zahrnující osobnostní rozvoj a výchovný rozměr, kulturní povědomí a životní styl.

Součástí strategického rámce je příloha investičních záměrů. Řídící výbor se s ohledem na současnou situaci rozhodl, že podporuje všechny projektové záměry na výstavbu, přestavbu a vybavení vzdělávacích prostor pro ZŠ, školská zařízení, NNO. Všechny předkládané projektové žádosti do IROP dle Specifických pravidel 2.4 Zvýšení kvality a dostupnosti infrastruktury pro vzdělávání a celoživotní učení jsou a logicky musí být v souladu se stanovenými prioritami a cíli. Seznam investičních projektových záměrů je samostatnou přílohou SR MAP správního obvodu obce s rozšířenou působností Karviná. Jednotlivé projekty jsou řazeny k subjektům (školám, zřizovatelům a dalším organizacím působícím ve vzdělávání), k nimž věcně přísluší a které budou provozovat jejich výsledky. Vazba projektů na jednotlivé cíle strategického rámce byla určována na základě uvedených informací a jejich bližší specifikace. Všechny projekty zde uvedené zahrnují „výstavbu, přestavbu a vybavení vzdělávacích prostor pro ZŠ, školské zařízení, NNO (...)“. U projektů této kategorie byl vyžadován souhlas případného zřizovatele.

Strategický rámec vznikl postupně v návaznosti na analytickou část MAP. Na jeho tvorbě se podílel realizační tým, pracovní skupiny a řídící výbor. Jednotlivé návrhy priorit a strategických cílů byly

diskutovány v rámci workshopů. První verze SR MAP byla schválena dne 26. 9. 2016. Aktualizace SR MAP byla schválena současně s dokumentem MAP ORP Karviná.

Sdílená VIZE vzdělávání v území ORP Karviná

Všichni aktéři ve vzdělávání spolu úzce spolupracují za účelem naplňování společných cílů a vizí, kterými jsou rovnost ve vzdělávání, sladování vzdělávání a potřeb trhu práce, podpora celoživotního učení, všestranného rozvoje a vzdělávání pro trvale udržitelný rozvoj, budování infrastruktury a kvality v souladu s požadavky 21. století.

5. Opatření a aktivity

Opatření jsou dlouhodobé aktivity, které vedou k dlouhodobým cílům. Naše opatření budou realizována v období let 2017 až 2023, přičemž v průběhu bude docházet k jejich monitoringu, vyhodnocování, aktualizaci. Naplňování jednotlivých opatření, resp. jejich realizace je závislá také na očekávaných výzvách nejrozličnějších dotačních titulů. K vybraným opatřením jsou zpracovány návrhy aktivit spolupráce, které bychom rádi předkládali do výzev OP VVV (Implementace MAP, Budování rozvoje kapacit škol apod.).

Tabulka 6 Opatření a aktivity

Priorita 1	Společné, dostupné a kvalitní vzdělávání
Cíl 1.1	Příležitost pro všechny
Zdůvodnění výběru na základě provedené analýzy řešeného území	Na základě novely školského zákona je nutné reflektovat nové požadavky k zavádění inkluzivních opatření týkajících se dětí se SVP. Problematika je však poměrně nová, pedagogové ji nerozumí a nemají dostatečné zkušenosti v zavádění společného vzdělávání. Zároveň se školy potýkají s nedostatkem odborných pracovníků ve školách k naplňování požadavků inkluzivního vzdělávání a s nedostatečným finančním zajištěním personálních nákladů na práci s heterogenními skupinami dětí (např. asistentů pedagoga, pedagogické i nepedagogické pracovníky). Nedostatečná spolupráce subjektů ve vzdělávání v tématu inkluze, zejména s PPP a SPC, které jsou časově vytížené, absence výměny dobré praxe na regionální úrovni. Primární směřování podpory dětem se SVP a nedostatečná pozornost dětem nadaným a mimořádně nadaným. Pedagogové tyto děti neumí diagnostikovat a pracovat s nimi.
Opatření 1.1.1	Vzdělávání pedagogických pracovníků
Popis cíle opatření	Rozšíření vědomostí a znalostí v oblasti vzdělávání a výchovy dětí se SVP vyžadující další podpůrná opatření nebo dětí nadaných. Zvládnutí legislativního rámce novely školského

	<p>zákona. Praktické semináře k tvorbě povinné dokumentace inkluze (plány pedagogické podpory). Další vzdělávání v oblasti osobnostně sociálního rozvoje i v oblasti vzdělávání dětí od 2 do tří let. Zahraniční stáže a návštěvy pedagogů ve školách okolních zemí.</p>
Opatření 1.1.2	Zajištění odborných personálních podpor
Popis cíle opatření	<p>Zajištění personálních podpor v MŠ a ZŠ za účelem zvládnutí implementace inkluzivního vzdělávání v podobě školních psychologů, speciálních pedagogů, sociálních pedagogů, školních asistentů, chův, koordinátorů inkluze apod. na pozicích vlastních pracovníků tak, aby se stali součástí školního klimatu. Vyškolení si vlastních koordinátorů inkluze, kteří zajistí odbornou kapacitu na škole i v době po ukončení financování z evropských zdrojů. Koordinátor inkluze zastává roli konzultanta pro pedagogy, asistenty pedagogů i rodiče. Pomáhá při sestavování plánu pedagogické podpory či tvorbě individuálního vzdělávacího plánu. Cílem je, aby koordinátor inkluze byl operativně k dispozici pedagogům při řešení problémových situací na místě. Z pozice své funkce by se sám aktivně zajímal o to, jak je vedeno inkluzivní vzdělávání na dané škole, zda je efektivní a na konzultačních schůzkách aktivně spolupracoval s pedagogy i rodiči. Z důvodu časové náročnosti na uvedený druh práce by neměl mít kumulaci funkcí.</p>
Opatření 1.1.3	Spolupráce napříč aktéry ve vzdělávání a vzájemná výměna dobré praxe
Popis cíle opatření	<p>Navázání efektivní spolupráce subjektů v území, která povede k podpoře zavádění inkluzivního vzdělávání, síťování aktérů ve výchově a vzdělávání v oblasti společného vzdělávání, spolupráce směrem k odstraňování nerovností v přístupu ke vzdělání a pomoc s řešením konkrétních situací, do kterých se může dostat rodina nebo škola. Např. mezi školami běžnými a speciálními, mezi školami a pedagogicko-psychologickými poradnami, mezi školami a speciálními centry prevence, spolupráce se sociálními službami za účelem řešení sociální inkluze, spolupráce s NNO, které cílí na děti a mládež, rodiče. Formy kolegiální podpory a sdílení zkušeností při práci s plány pedagogické podpory, individuálními vzdělávacími plány dětí a žáků a aplikaci jednotlivých podpůrných opatření při výchově a ve výuce, při zavádění prvků formativního hodnocení. Setkávání</p>

	pedagogů a asistentů s odborníky inkluze v rámci ORP Karviná. Metodické setkávání pracovníků ve školství dle aprobační nebo funkční. Společné aktivity a akce rodičů a školy, zapojení rodičů do dění ve škole, společné plánování pravidelných aktivit, poskytnout odbornou pomoc rodinám s dětmi se SVP. Následně propojovat spolupráci s ostatními školami (společné aktivity většího formátu).
Opatření 1.1.4	Podpora talentu a nadání
Popis cíle opatření	Nechápat inkluzi pouze jako začlenění žáků s poruchami učení, ale také péče o žáky nadané a nadprůměrně nadané. Zaměřit se na vyhledávání nadaných žáků, vytvářet pro ně možnosti dalšího rozvoje jejich nadání. Podpora metod a forem výchovně vzdělávacího procesu pro zkvalitnění vzdělávání dětí a žáků mimořádně nadaných. Koordinátor vzdělávání žáků nadaných a nadprůměrně nadaných. Srovnávací nástroj pro možnost změřit dosažené znalosti a dovednosti v určité oblasti. Pravidelné testování týkající se vědomostních znalostí žáků.
Popis plánovaných aktivit (včetně případných projektových záměrů vedoucích k naplnění cíle)	
Aktivity jednotlivých škol	Viz seznam projektů škol jako součást ročního akčního plánu. Všechny projekty šablon MŠ a ZŠ směřují k naplňování cílů společného vzdělávání.
Aktivity spolupráce	<ul style="list-style-type: none"> • Propojování formálního a neformálního vzdělávání na úrovni programů pro děti a žáky. • Formy kolegiální podpory a sdílení zkušeností. Společné workshopy a semináře k inkluzi. • Zavádění metod a forem práce do výchovně vzdělávacího procesu vedoucí k podpoře žáků ohrožených školním neúspěchem a podpoře jejich rodičů, vč. pořízení pomůcek pro děti a žáky se SVP. • Zavádění metod a programů pro děti nadané a mimořádně nadané. • Pořízení srovnávacích nástrojů pro změření znalostí a dovedností v určitých oblastech. • Zavedení pozic koordinátorů inkluze a koordinátorů nadání a talentu. • Zahraniční stáže pedagogů. • Edukační pobyty pro rodičovské skupiny. • Společné dílny rodičů, dětí a pedagogů.
Infrastruktura	Problémy a nedostatky infrastruktury budou řešeny převážně v rámci projektů realizovaných díky financování z IROP. Do tohoto opatření jsou zařazeny projektové záměry v tabulce Investiční priority SR MAP. Veškeré investiční záměry zde

	uvedené podporují společné vzdělávání, jelikož naplňují kritérium bezbariérovosti.
Indikátor	Počet podpořených organizací Počet podpořených osob Počet podpůrných personálních opatření ve školách Počet platforem pro odborná tematická setkání Počet společně realizovaných akcí a projektů
Zdroj financování	Rozpočty zřizovatelů Rozpočty škol OP VVV Šablony pro školy MAP II. Implementace MAP Jiné dotační tituly
Zodpovědnost	Zřizovatelé Vedoucí pedagogičtí pracovníci Pedagogičtí pracovníci Pracovníci ostatních organizací ve vzdělávání

Priorita 1	Společné, dostupné a kvalitní vzdělávání
Cíl 1.2	Rozmanitost vzdělávání
Zdůvodnění výběru na základě provedené analýzy řešeného území	Je potřeba vyvíjet a implementovat takové programy, styly a metody výuky, které současnou mládež zaujmou, je nezbytné propojit výuku se zážitkem, badatelstvím. Nabídnout dnešním dětem a žákům rozmanitost formálního i neformálního vzdělávání. Využívat interaktivní a digitální prvky ve výuce.
Opatření 1.2.1	Inovace formálního a neformálního vzdělávání
Popis cíle opatření	Tvorba a realizace vzdělávacích programů zájmového a neformálního vzdělávání pro děti a mládež. Zavádění prvků prožitkových, kooperačních a situačních didaktických metod do vzdělávání. Cílem je podpora a rozvoj klíčových kompetencí dětí, žáků, pedagogických pracovníků a pracovníků v neformálním vzdělávání formou propojování formálního a neformálního vzdělávání a navazování efektivní dlouhodobé spolupráce mezi školami, školskými zařízeními a organizacemi neformálního vzdělávání. Aktivita podpoří pedagogické pracovníky ve schopnosti pracovat s výstupy neformálního vzdělávání v systému formálního vzdělávání a současně podpoří pracovníky neformálního vzdělávání tak, aby bylo neformální vzdělávání cíleně zaměřeno na rozvoj klíčových kompetencí dětí a žáků.
Opatření 1.2.1	Alternativní metody vzdělávání
Popis cíle opatření	Seznamování se s nestandardními, novými, ojedinělými formami výuky. Přebírání pozitivních

	prvků do běžné výuky. Posilování povědomí o alternativách mezi širokou veřejností odbornou i laickou. Zabezpečit potřeby rodičů, kteří se stále více zajímají o neformální a alternativní formy vzdělávání.
Popis plánovaných aktivit (včetně případných projektových záměrů vedoucích k naplnění cíle)	
Aktivity jednotlivých škol	Viz seznam projektů škol jako součást ročního akčního plánu.
Aktivity spolupráce	<ul style="list-style-type: none"> • Společné vzdělávání pedagogů a pracovníků ostatních organizací. • Vzájemné návštěvy (náslechy, náhledy). • Společná příprava a organizace akcí pro děti a rodiče. • Společná tvorba a realizace programů pro děti a žáky. • Rozšíření nabídky volnočasových aktivit. • Osobnostní a tvůrčí rozvoj jednotlivců. • Seznamování se s alternativními formami výuky, přebírání prvků dobré praxe.
Infrastruktura	Infrastruktura škol a organizací neformálního a zájmového vzdělávání za účelem vytváření podnětného prostředí pro děti a žáky. Viz projektové záměry v investiční příloze SR MAP.
Indikátor	Počet podpořených organizací Počet podpořených osob Počet realizovaných akcí a společně realizovaných projektů Počet vytvořených programů a aktivit Počet mimoškolních aktivit vedoucích k rozvoji kompetencí
Zdroj financování	Rozpočty zřizovatelů Rozpočty škol OP VVV Šablony pro školy MAP II. Implementace MAP Jiné dotační tituly
Zodpovědnost	Zřizovatelé Vedoucí pedagogičtí pracovníci Pedagogičtí i nepedagogičtí pracovníci Pracovníci ostatních organizací ve vzdělávání

Priorita 1	Společné, dostupné a kvalitní vzdělávání
Cíl 1.3	Spolupráce s okolím
Zdůvodnění výběru na základě provedené analýzy řešeného území	Vzdělávací organizace musí být otevřené novým trendům ve vzdělávání, novým metodám zvyšování kompetencí dětí, žáků a pedagogů a otevřené pro spolupráci s rodiči dětí a žáků, zřizovateli, orgány státní správy a všemi ostatními aktéry formálního a neformálního vzdělávání v území. Škola, která činí opatření v

	tomto směru, naplňuje vizi otevřené školy. Nejedná se pouze o konkrétní školu, ale o snahu o otevřené vzdělávání v území. Nedostatek příležitostí a časové dotace ke spolupráci formálních a neformálních poskytovatelů vzdělávání.
Opatření 1.3.1	Spolupráce formálních a neformálních poskytovatelů vzdělávání
Popis cíle opatření	Podpora a rozvoj klíčových kompetencí dětí, žáků, pedagogických pracovníků a pracovníků v neformálním vzdělávání formou propojování formálního a neformálního vzdělávání a navazování efektivní dlouhodobé spolupráce mezi školami, školskými zařízeními a organizacemi neformálního vzdělávání. Společná tvorba a realizace vzdělávacích programů.
Opatření 1.3.2	Spolupráce školy s rodiči
Popis cíle opatření	Prohloubení a podpora spolupráce škol s rodiči a zřizovateli škol. Podpora rodičů při komunikaci a spolupráci se školou, s odborníky, ostatními neziskovými organizacemi a mezinárodními organizacemi rodičů, s orgány místní a krajské samosprávy, státní správy a školskými zařízeními, která jsou zaměřena na vzdělávání. Aktivita vedoucí k usnadnění spolupráce školy a rodičů s poradenskými zařízeními. Informační akce a workshopy pro rodiče v oblasti předškolního vzdělávání zaměřených na přípravu na vstup do ZŠ.
Popis plánovaných aktivit (včetně případných projektových záměrů vedoucích k naplnění cíle)	
Aktivity jednotlivých škol	Viz seznam projektů škol jako součást ročního akčního plánu.
Aktivity spolupráce	<ul style="list-style-type: none"> • Zajištění vzdělávacích aktivit ve spolupráci škol s neformálními vzdělavateli, především zážitkových. • Aktivita spolupráce s rodiči.
Infrastruktura	-
Indikátor	Počet vytvořených vzdělávacích programů formálního a neformálního vzdělávání Počet podpořených organizací Počet podpořených osob Počet akcí s rodiči
Zdroj financování	Rozpočty zřizovatelů Rozpočty škol OP VVV Šablony pro školy MAP II. Implementace MAP IROP Jiné dotační tituly
Zodpovědnost	Zřizovatelé Vedoucí pedagogičtí pracovníci

	Pedagogičtí i nepedagogičtí pracovníci Pracovníci ostatních organizací ve vzdělávání
--	-----------------------------------------------------------------------------------------

Priorita 1	Společné a kvalitní vzdělávání
Cíl 1.4	Rekonstrukce a modernizace
Zdůvodnění výběru na základě provedené analýzy řešeného území	Kvalitní a bezpečné prostory jsou předpokladem pro efektivní vzdělávací proces. Školy nejsou bezbariérové. Venkovní prostředí škol není dostatečně podnětné (hřiště, zahrady).
Opatření 1.4.1	Investiční potřeby škol
Popis cíle opatření	Mapování investičních potřeb škol v území, jejich vyhodnocování a stanovování priorit. Příprava kvalitních projektových záměrů do výzev IROP, OP ŽP aj. Naplnění kritérií bezbariérovosti a internetového připojení škol. Zřizování nových či rekonstrukce stávajících odborných jazykových učeben na školách za účelem trvalého rozvoje výuky cizích jazyků v souladu s vývojem a požadavky 21. století. Zřizování nových či rekonstrukce stávajících odborných učeben k výuce polytechniky a digitální gramotnosti. Vybudovat nové dopravní městské hřiště pro výuku dopravní výchovy, vybavené vhodnými pomůckami pro žáky základních škol i pro děti z mateřských škol. Využívat rozmanité formy výuky v podnětném prostředí – akce pro rodiče a děti, pořádání soutěží s dopravní tematikou ve spolupráci s aktéry z jiných organizací (např. dopravním oddělením policie ČR, aj.).
Opatření 1.4.2	Ostatní vybavení škol a prostranství
Popis cíle opatření	Zajistit žákům základních škol kvalitní materiálně technické zázemí, bezpečné a vhodné prostory, stejně jako s dobou související vzdělávací pomůcky, které jsou předpokladem pro efektivní vzdělávací proces. Zvýšit dostupnost pomůcek a ve větší míře využít moderních trendů při výuce a při prohlubování gramotnosti a získávání kompetencí.
Popis plánovaných aktivit (včetně případných projektových záměrů vedoucích k naplnění cíle)	
Aktivity jednotlivých škol	-
Aktivity spolupráce	<ul style="list-style-type: none"> • Monitoring investičních potřeb, tvorba databáze. • Příprava projektových záměrů. • Pořízení pomůcek do škol a proškolení pedagogických pracovníků v jejich efektivním využívání ve výuce.
Infrastruktura	Problémy a nedostatky infrastruktury budou řešeny převážně v rámci projektů realizovaných díky financování z IROP. Do tohoto opatření jsou zařazeny projektové záměry v příloze –

	již uvedené v tabulce Investiční priority – seznam projektových záměrů pro investiční intervence v SC 2.4 IROP a pro integrované nástroje ITI, IPRÚ a CLLD zpracovaný pro ORP, území Karviná.
Indikátor	Počet podpořených organizací Počet nových odborných učeben Počet nových pomůcek Počet škol zapojených do čerpání IROP
Zdroj financování	Rozpočty zřizovatelů Rozpočty škol IROP OP VVV INTERREG Dary Jiné dotační zdroje
Zodpovědnost	Zřizovatelé Vedoucí pedagogičtí pracovníci

Priorita 2	Vzdělávání a dovednosti pro trh práce
Cíl 2.1	Kariérové poradenství
Zdůvodnění výběru na základě provedené analýzy řešeného území	Cílem kariérového poradenství je pomáhat jednotlivcům jakéhokoli věku při rozhodování v otázkách vzdělávání, profesní přípravy, volby zaměstnání a rozvoji kariéry v kterékoliv fázi jejich života. Jak uvádí dokument Strategie rozvoje Moravskoslezského kraje na léta 2009 – 2020, nezbytnou součástí vzdělávacího procesu je včasná motivace a podpora žáků základních škol ke studiu oborů požadovaných na trhu práce. Na základě šetření realizovaných u rodičů, žáků, NNO, organizací neformálního vzdělávání a dále na základě získávání informací o dalším studiu žáků, pracovních schůzek s oddělením IPS a oddělení rekvalifikace ÚP v Karviné a po realizaci SWOT analýzy zaměřené na oblast kariérového poradenství a rozvoje podnikavosti navrhujeme realizovat níže uvedená opatření.
Opatření 2.1.1	Systematické a odborné vzdělávání pedagogických pracovníků s konkrétním výstupem směrem ke kariérovému poradenství
Popis cíle opatření	Proškolení pedagogických pracovníků MŠ a zejména ZŠ v oblastech rozvoje podnikavosti a kariérového poradenství. Navázání aktivní spolupráce s Krajskou sítí center kariérového poradenství. V rámci celoživotního vzdělávání se zapojovat do vzdělávacích aktivit, které povedou ke zdokonalování pedagogických pracovníků v oblasti měkkých kompetencí (efektivní komunikace, kreativita, kooperace, ...). Neméně důležitou vzdělávací oblastí je i prohlubování odborných znalostí pedagogů a jejich orientace v

	aktuálním dění na trhu práce. Tímto kariéroví poradci dokáží žákům pomoci sladit jejich vlastní potenciál s jejich představami a příležitostmi na trhu práce a doporučit jim další osobnostní rozvoj.
Opatření 2.1.2	Vytvoření aktivního funkčního systému v oblasti profesní gramotnosti
Popis cíle opatření	Nadále pokračovat ve vydávání Atlasu školství 1x ročně, realizace besed k volbě povolání, vytváření profesiogramů, burza škol. Vybudování tradice setkávání se rodičů s žáky na půdě škol, kde budou prezentovány profese rodičů a vázaně na firmy, ve kterých pracují.
Popis plánovaných aktivit (včetně případných projektových záměrů vedoucích k naplnění cíle)	
Aktivity jednotlivých škol a ostatních aktérů	-
Aktivity spolupráce	<ul style="list-style-type: none"> • spolupráce a síťování ZŠ se SŠ v regionu, síťování s podniky, průmyslem, živnostenskými subjekty atd. s důrazem na regionální aspekt, síťování a spolupráce aktérů v území v oblasti kariérového poradenství • spolupráce se systémovým projektem ÚP, který je zaměřen na poskytování poradenství při volbě vhodného povolání a na podporu spolupráce ÚP se školami v území • podpora realizace akcí zaměřených na přípravu žáků na vstup na trh práce • podpora zapojení rodičů při volbě profesního zaměření a volby povolání • realizace aktivit zaměřených na zvyšování kompetencí výchovných (kariérových) poradců při volbě povolání
Infrastruktura	-
Indikátor	Počet podpořených organizací Počet podpořených osob Počet společně realizovaných akcí
Zdroj financování	Rozpočty zřizovatelů Rozpočty škol Implementace MAP INTERREG Jiné dotační zdroje
Zodpovědnost	Zřizovatelé Vedoucí pedagogičtí pracovníci Pedagogičtí pracovníci Pracovníci ostatních organizací s dopadem na vzdělávání Zaměstnavatelé Rodiče

Priorita 2

Vzdělávání a dovednosti pro trh práce

Cíl 2.2	Polytechnické vzdělávání
Zdůvodnění výběru na základě provedené analýzy řešeného území	Cílem dnešní doby by měla být popularizace a zatraktivnění technického vzdělávání, modernizace infrastruktury a vybavení ZŠ i MŠ pro vzdělávání v technických oborech s tím souvisí i podpora manuální zručnosti a prvků polytechnické výchovy ve vzdělávání v mateřských a základních školách. Měl by být kladen důraz na podporu výuky technických předmětů v cizím jazyce (metoda CLIL) na základních s návazností na střední a vysoké školy. Dále by mělo být důležité podporovat vzájemné spolupráce mezi MŠ, ZŠ, SŠ a VOŠ, příp. VŠ. Nedílnou součástí by mělo být zvýšení kvality výuky a odborné způsobilosti pedagogických pracovníků, nabídnutím konferencí, seminářů, soutěží, školních projektů, mezinárodní spolupráce, apod. Polytechnické vzdělávání musí posilovat zájem nejen o technické, ale i o přírodovědné a environmentální obory.
Opatření 2.2.1	Vzdělávání pedagogických pracovníků
Popis cíle opatření	Proškolení pedagogických pracovníků MŠ i ZŠ v tématech zaměřených na využití jednoduchých experimentů pro popularizaci techniky a vědy. Semináře k praktickému využívání výukových pomůcek (stavebnice, roboty, experimentální sady apod.).
Opatření 2.2.2	Popularizace technického vzdělávání
Popis cíle opatření	Zvýšení povědomí o významu techniky a polytechnického vzdělávání. Motivace žáků ke studiu technických oborů. Zatraktivnění výuky technických a přírodovědných předmětů zavedením moderních technologií do výuky (robotika, 3D tisk, IT apod.). Popularizace technických a přírodovědných akcí a soutěží (např. Evropský týden odborných dovedností, otevřené dny techniky na technických univerzitách, svět techniky apod.)
Opatření 2.2.3	Spolupráce napříč aktéry ve vzdělávání a vzájemná výměna dobré praxe
Popis cíle opatření	Navázání a podpora spolupráce napříč aktéry ve vzdělávání za účelem vzájemné výměny dobré praxe, např. rozšíření vzájemné spolupráce MŠ a ZŠ v oblasti polytechnického vzdělávání (sdílené dílny se specifickým využitím pro více škol, využití dílen, specializovaných laboratoří a učeben, pořádání odborných soutěží apod.). Rozšíření spolupráce se středními technickými školami (pracovní dílny s využitím moderních technologií). Přiblížení problematiky moderní vědy a výroby – exkurze do podniků, VŠ a SŠ,

	technických vzdělávacích center (např. Malý Svět techniky U6 a Velký Svět techniky v Ostravě).
Opatření 2.2.4	Podpora nadaných dětí a žáků
Popis cíle opatření	Navázání spolupráce s vědeckými centry a Vědecko-technologickým parkem Ostrava, a.s. (zadání a prezentace týmových projektů, přehlídka zručnosti, příprava soutěží, workshopů, odborných prezentací apod., rozvoj badatelských aktivit, spolupráce s regionálními firmami).
Popis plánovaných aktivit (včetně případných projektových záměrů vedoucích k naplnění cíle)	
Aktivity jednotlivých škol a ostatních aktérů	-
Aktivity spolupráce	<ul style="list-style-type: none"> • Rozvíjení spolupráce škol v podpoře a rozvoji polytechnického vzdělávání. • Rozvíjení otevřenosti žáka k vědeckým objevům, stimulace zájmu o vědu, rozvíjení zvědavosti a smyslu pro zodpovědnost žáků. • Sdílení dílen, laboratoří a odborných pracoven. • Projektové dny, exkurze a spolupráce se SŠ a VŠ. Motivační a dovednostní workshopy – exkurze žáků a učitelů do firem a technologických center, na přírodovědná a technická pracoviště a do center vědy a výzkumu. • Podpora budování vztahu k přírodě, a to včetně výjezdů a exkurzí. • Aktivity zaměřené na efektivnější využívání školních zahrad. • Spolupráce subjektů zájmového a neformálního vzdělávání v oblasti polytechniky. • Využívání polytechnických, elektronických a dalších druhů stavebnic ve výuce a zájmovém vzdělávání. • Podpora kempů/táborů, příměstských táborů tematicky zaměřených na rozvoj manuální zručnosti, polytechniku, řemesla, péči o krajinu a farmářství • Společný web a sdílení informací.
Infrastruktura	Problémy a nedostatky infrastruktury budou řešeny převážně v rámci projektů realizovaných díky financování z IROP. Do tohoto opatření jsou zařazeny projektové záměry v tabulce Investiční priority SR MAP. Investiční priority s vazbou na kompetenci technického a řemeslného vzdělávání.
Indikátor	<p>Počet podpořených organizací</p> <p>Počet odborných učeben</p> <p>Počet podpořených osob</p> <p>Počet společně realizovaných akcí a projektů</p>

Zdroj financování	Rozpočty zřizovatelů Rozpočty škol IROP Implementace MAP Dary a granty Podpora zaměstnavatelů Jiné dotační zdroje
Zodpovědnost	Zřizovatelé Vedoucí pedagogičtí pracovníci Zaměstnavatelé

Priorita 2	Vzdělávání a dovednosti pro trh práce
Cíl 2.3	Rozvoj podnikavosti a iniciativy
Zdůvodnění výběru na základě provedené analýzy řešeného území	Dle dokumentu Strategie rozvoje Moravskoslezského kraje na léta 2009 – 2020 se Moravskoslezský kraj vyznačuje nejnížší intenzitou podnikatelské aktivity mezi kraji ČR. Proto je nutné podporovat podnikavost v útlém věku, což je možné skrze rozvoj podnikatelského myšlení. Jeho komponenty jsou kreativita, iniciativa, schopnost řešit problémy, empatie, zvědavost a sebedůvěra. Nezbytně nutná je ochota měnit se a také adaptabilita v dynamicky se vyvíjejícím světě. Tradiční výukový proces není vytvořen pro rozvoj podnikavosti, proto je nutné realizovat projekty a aktivity, které synergicky doplní stávající vzdělávací systém o aspekty nutné k jejímu rozvoji již u dětí.
Opatření 2.3.1	Rozvoj podnikavosti a iniciativy za podpory firem v regionu a osobností v podnikání
Popis cíle opatření	Oslovení firem působících v našem regionu a osobností v oblasti podnikání, navázání spolupráce s nimi. Realizace konkrétních setkávání zástupců firem a osobností – podnikatelů s žáky základních škol na půdě firem samotných nebo na půdě škol s cílem přiblížit činnost jednotlivých firem a ukázat žákům podnikatelské zázemí – podporu města Karviná směrem k podnikatelům. Vychovávat si v našem regionu mládež, která se nebude bát podnikat a hledat nová – neobsazená místa na trhu. Realizace videokonferencí se zástupci firem/s podnikateli. Vytvoření databáze úspěšných firem a podnikatelů (s možností prezentace své podnikatelské činnosti); možnost vkládání dotazů ze strany žáků. Realizace metody Živá knihovna pro představení jednotlivých profesí a osobností v podnikání (tzn. „knihami“, které čteme, jsou skuteční lidé sdílející s námi svoje profesní a podnikatelské příběhy, každá kniha má připravenou krátkou anotaci, která

	seznamuje čtenáře s možnými tématy rozhovoru).
Opatření 2.3.2	Kreativní business
Popis cíle opatření	Projekt Kreativní business má za cíl představit zábavnou a hravou formou série workshopů možnosti podnikání žákům na základní škole, kteří se seznámí se základní myšlenkou podnikání a s tím, jak může podnikatel vytvářet hodnotu pro společnost i pro sebe a svou rodinu. Vyzkouší si principy designu produktu, ideace, prototypování, kreativity a skupinové práce. Naučí se základy marketingu a uvádění nového produktu na trhy. Workshopy budou provázet zkušení mentoři a podnikatelé společně s akademickými pracovníky Obchodně podnikatelské fakulty v Karviné.
Opatření 2.3.3	Mládežnická rada Karviná
Popis cíle opatření	Cílem je zapojit mladé lidi ve věku 13 až 30 let do dění ve městě Karviná. Mladí lidé se podílejí na zlepšování podmínek pro život mladých občanů Karviné. Mládežnická rada Karviná je seskupení mladých lidí ve věku 13 – 30 let. V současné době sdružuje 55 členů z karvinských základních, středních a vysokých škol. Umožňuje jim nejen přímo se zapojovat do veřejného dění, ale i rozvíjet vlastní osobnost, čímž rozvíjí měkké kompetence jako týmová spolupráce, komunikace, delegování, organizace času apod.
Popis plánovaných aktivit (včetně případných projektových záměrů vedoucích k naplnění cíle)	
Aktivity jednotlivých škol a ostatních aktérů	-
Aktivity spolupráce	<ul style="list-style-type: none"> • Spolupráce s klíčovými partnery v regionu, síťování a spolupráce aktérů v území při realizaci aktivit podporujících tvořivost, podnikavost, iniciativu dětí a žáků, vyhledávání a šíření příkladů dobré praxe. • Zapojení a spolupráce ÚP, HK a zájmových a neformálních subjektů při realizaci aktivit podporujících tvořivost, podnikavost a iniciativu dětí a žáků. • Vzdělávací programy pro děti a žáky zaměřené na rozvoj tvořivosti, kreativity, podnikavosti, iniciativy a samostatnosti dětí a žáků. • Aktivity zaměřené na podporu iniciativy žáků zaměřené na zlepšení kompetencí potřebných pro občanskou angažovanost, žákovské parlamenty. • Projektové kroužky, realizace žákovských projektů, minifirmy. • Projektové dílny, kreativní dílny a workshopy pro pedagogy k výukovým metodám a

	formám podporujícím kreativitu, podnikavost a samostatnost, a to včetně mezioborových souvislostí a výuky na praktických příkladech.
Infrastruktura	-
Indikátor	Počet podpořených organizací v rámci spolupráce Počet realizovaných akcí a společných projektů Počet zavedených aktivit k rozvoji podnikavosti
Zdroj financování	Rozpočty zřizovatelů Rozpočty škol Rozpočty zaměstnavatelů Dotační zdroje
Zodpovědnost	Zřizovatel Vedoucí pedagogičtí pracovníci Pedagogičtí pracovníci Pracovníci organizací s dopadem na vzdělávání

Priorita 2	Vzdělávání a dovednosti pro trh práce
Cíl 2.4	Digitalizace
Zdůvodnění výběru na základě provedené analýzy řešeného území	Podpora využití informačních a komunikačních technologií ve školách všech stupňů, stejně jako v mimoškolním a v celoživotním vzdělávání. Nedílnou součástí by mělo být zvýšení kvality výuky a odborné způsobilosti pedagogických pracovníků, nabídnutím konferencí, seminářů, soutěží, školních projektů, mezinárodní spolupráce, apod. To co školy potřebují je kvalitní internetové připojení, kvalitní ICT technika a také zaškolení pro konkrétní využití ve výuce. S rozvojem informačních technologií na školách jde ruku v ruce také správa těchto zařízení. Na školách je nedostatek kvalifikovaných pracovníků, kteří by dokázali řešit aktuální problém, aniž by se to řešilo na úkor jeho povinností vyučujícího (osoba, která není zároveň kantorem). V jiných sektorech je standardem ICT oddělení, které řeší aktuální problémy, ale také bezpečnostní politiku v síti, antivirové ochrany, modernizaci a další důležité aspekty pro hladký chod ICT techniky v organizaci.
Opatření 2.4.1	Vzdělávání pedagogických pracovníků
Popis cíle opatření	Proškolení pedagogických pracovníků MŠ i ZŠ v tématech zaměřených na nové prostředky ICT. Semináře k praktickému využívání ICT nástrojů ve výuce. (moderní prostředky pro prezentaci a komunikaci, bezpečnost na internetu, on line zdroje, nástroje pro spolupráci a sociální sítě).
Opatření 2.4.2	Popularizace vzdělávání v oblasti IT

Popis cíle opatření	Zvýšení povědomí o významu informačních technologií. Motivace žáků ke studiu IT oborů. Zatraktivnění výuky IT předmětů zavedením moderních technologií do výuky (robotika, 3D tisk, IT apod.). Informace o veřejných akcích jako Bobřík informatiky, soutěže v programování, celosvětový týden programování, apod.
Opatření 2.4.3	Spolupráce napříč aktéry ve vzdělávání a vzájemná výměna dobré praxe
Popis cíle opatření	Navázání a podpora spolupráce napříč aktéry ve vzdělávání za účelem vzájemné výměny dobré praxe. Rozšíření spolupráce se středními technickými školami (pracovní dílny s využitím moderních technologií). Přiblížení problematiky moderní vědy a výroby – exkurze do podniků, VŠ a SŠ, technických vzdělávacích center (např. Malý a Velký svět techniky v Ostravě).
Popis plánovaných aktivit (včetně případných projektových záměrů vedoucích k naplnění cíle)	
Aktivity jednotlivých škol a ostatních aktérů	-
Aktivity spolupráce	<ul style="list-style-type: none"> • Spolupráce se středními a vysokými školami. • Ve spolupráci se zřizovateli hledat prostředky pro zajištění internetového připojení škol a vybavení digitálními a interaktivními prvky. • Vzdělávání pracovníků ve vzdělávání v metodách využití IT ve výuce. • Seznamování žáků s robotikou, automatizací, 3D technologiemi apod. • Využívání volně dostupných aplikací ve výuce (např. Google). • Podpora konkrétních programů a akcí na podporu digitální gramotnosti a bezpečnosti na internetu, prevenci závislosti na sociálních sítích.
Infrastruktura	Problémy a nedostatky infrastruktury budou řešeny převážně v rámci projektů realizovaných díky financování z IROP. Do tohoto opatření jsou zařazeny projektové záměry v tabulce Investiční priority SR MAP se zaměřením na kompetenci digitální gramotnosti.
Indikátor	Počet podpořených organizací Počet podpořených osob Počet realizovaných akcí
Zdroj financování	Rozpočty zřizovatelů Rozpočty škol IROP OP VVV Jiné dotační zdroje
Zodpovědnost	Zřizovatelé Vedoucí pedagogičtí pracovníci Pedagogičtí pracovníci

Priorita 2	Vzdělávání a dovednosti pro trh práce
Cíl 2.5	Cizojazyčné vzdělávání
Zdůvodnění výběru na základě provedené analýzy řešeného území	Potřebnost daného opatření vyplývá z výsledků šetření a sestavení SWOT analýzy zaměřené na rozvoj cizojazyčné gramotnosti a pregramotnosti. Znalost cizích jazyků zvyšuje a rozšiřuje možnosti uplatnění na trhu práce. S rostoucím počtem mezinárodních společností, které nabízejí práci v regionu, a českých společností s vazbou na zahraničí, je stále aktuálnější a potřebnější zvyšovat kvalitu komunikace v cizích jazycích.
Opatření 2.5.1	Vzdělávání pedagogických pracovníků
Popis cíle opatření	Neustálé vzdělávání pedagogických pracovníků MŠ i ZŠ v tématech cizojazyčného vzdělávání, seznamování s novými formami a metodami výuky např. v jazykových laboratořích, využití audiotechniky, interaktivních tabulí, využití metody CLIL při integrované výuce oborových předmětů a cizího jazyka, a to formou workshopů, seminářů, výměny zkušeností, sdílení dobré praxe a zahraničních stáží.
Opatření 2.5.2	Rodilí mluvčí do škol
Popis cíle opatření	Zajištění personálních podpor rodilých mluvčích do mateřských a základních škol za účelem zprostředkování cizojazyčné mluvy s patřičným akcentem a celkové zatraktivnění výuky.
Opatření 2.5.3	Spolupráce napříč aktéry ve vzdělávání a vzájemná výměna dobré praxe
Popis cíle opatření	Navázání a podpoření spolupráce napříč aktéry ve vzdělávání za účelem vzájemné výměny dobré praxe, např. mezi školami, mezi školami a NNO, mezi školami a soukromými firmami.
Popis plánovaných aktivit (včetně případných projektových záměrů vedoucích k naplnění cíle)	
Aktivity jednotlivých škol a ostatních aktérů	Viz seznam projektů škol jako součást ročního akčního plánu.
Aktivity spolupráce	<ul style="list-style-type: none"> • Sdílené zapojení rodilého mluvčího formou tandemové výuky. • Zavádění didaktických metod a programů ke zvýšení funkční cizojazyčné gramotnosti ve školách. • Metodická setkávání k výměně zkušeností s výukou cizích jazyků. • Cizojazyčné soutěže.
Infrastruktura	Problémy a nedostatky infrastruktury budou řešeny převážně v rámci projektů realizovaných díky financování z IROP. Do tohoto opatření jsou zařazeny projektové záměry v tabulce Investiční priority SR MAP se zaměřením na klíčovou kompetenci cizí jazyky.
Indikátor	Počet podpořených organizací

	Počet podpořených osob Počet společně realizovaných akcí Počet personálních podpor
Zdroj financování	Rozpočty zřizovatelů Rozpočty škol IROP OP VVV Jiné dotační zdroje
Zodpovědnost	Vyučující cizích jazyků zapojených škol Vedení ZŠ a MŠ Zodpovědní pracovníci NNO

Priorita 3	Gramotnosti ve vzdělávání
Cíl 3.1	Informační gramotnost
Zdůvodnění výběru na základě provedené analýzy řešeného území	Potřebnost daného opatření vyplývá z výsledků šetření a sestavení SWOT analýzy zaměřené na rozvoj informační gramotnosti, která se prolíná do všech činností běžného života, ovlivňuje je a je nezbytná pro uplatnění na trhu práce.
Opatření 3.1.1	Vybavenost k podpoře informační gramotnosti
Popis cíle opatření	Vytváření a rozšiřování informačních zdrojů ve školách, v knihovnách a dalších organizacích. Modernizování technických prostředků umožňujících dostupnost a práci s informacemi širší veřejnosti.
Popis plánovaných aktivit (včetně případných projektových záměrů vedoucích k naplnění cíle)	
Aktivity jednotlivých škol a ostatních aktérů	-
Aktivity spolupráce	<ul style="list-style-type: none"> • Ve spolupráci se zřizovateli hledat finanční prostředky na pořízení vybavení škol a příspěvkových organizací, které jsou místem informačních zdrojů. • Seznamovat pracovníky a následně žáky s prací se zdroji.
Infrastruktura	-
Indikátor	Počet podpořených organizací Počet pořízených vybavení
Zdroj financování	Šablony MŠMT Rozpočty škol, RKK a dalších organizací MAP II IROP
Zodpovědnost	Vedení ZŠ a MŠ a dalších organizací Zřizovatel Regionální knihovna Karviná

Priorita 3	Gramotnosti ve vzdělávání
Cíl 3.2	Čtenářská pregramotnost a gramotnost
Zdůvodnění výběru na základě provedené analýzy řešeného území	Potřebnost daného opatření vyplývá z výsledků šetření a sestavení SWOT analýzy zaměřené na rozvoj čtenářské gramotnosti, která zasahuje do

	všech činností běžného života, ovlivňuje je a je nezbytným předpokladem pro veškeré vzdělávání. Funkční čtenářská gramotnost zvyšuje možnost uplatnění na trhu práce. Vytváření a podpora a pozitivního vztahu ke čtenářství a tvůrčího psaní jako nástroje k dosažení dalších cílů, které jsou klíčem k úspěchu v pracovním i osobním životě a ve společnosti.
Opatření 3.2.1	Další vzdělávání pedagogických pracovníků v oblasti rozvoje čtenářské gramotnosti a pregramotnosti
Popis cíle opatření	Vzdělávání pedagogických pracovníků MŠ i ZŠ v oblasti čtenářské gramotnosti prostřednictvím metod kritického myšlení, cíleného využití čtenářských strategií pro rozvoj čtenářské gramotnosti, zavádění a pravidelné zařazování dílen čtení do výuky.
Opatření 3.2.2	Vybavení školních a třídních knihovniček pro žáky i pedagogy
Popis cíle opatření	Vytváření a rozšiřování informačních zdrojů pro pedagogické pracovníky MŠ i ZŠ zaměřené na rozvoj čtenářské gramotnosti i pregramotnosti. Rozšiřování nabídky knižních titulů, materiálů a pomůcek pro ZŠ i MŠ zaměřených na rozvoj čtenářské gramotnosti i pregramotnosti.
Opatření 3.2.3	Konkrétní programy na rozvoj čtenářské gramotnosti a pregramotnosti
Popis cíle opatření	Podpora konkrétních programů a akcí na podporu čtenářské pregramotnosti a čtenářské gramotnosti ve spolupráci s knihovnami v místě. Podpora zájmového/neformálního vzdělávání pro děti a žáky (mládež) v realizaci aktivit směřujících k rozvoji v dílčích oblastech gramotností. Výměna best practice zaměřená na inovativní formy a metody výuky.
Popis plánovaných aktivit (včetně případných projektových záměrů vedoucích k naplnění cíle)	
Aktivity jednotlivých škol a ostatních aktérů	Viz seznam projektů škol jako součást ročního akčního plánu.
Aktivity spolupráce	<ul style="list-style-type: none"> • Využívání a vybavení školních knihoven, čtenářských koutků, akcí na podporu čtenářství. • Zavádění didaktických metod a programů ke zvýšení funkční čtenářské gramotnosti (scénické čtení). • Podpora konkrétních programů a akcí na podporu čtenářské pregramotnosti a čtenářské gramotnosti ve spolupráci s knihovnami v místě (besedy s autory). • Společné vzdělávání a sdílení zkušeností pedagogů vyučujících čtenářství.
Infrastruktura	-

Indikátor	Počet podpořených organizací Počet podpořených osob Počet realizovaných aktivit a programů
Zdroj financování	Rozpočty zřizovatelů Rozpočty škol IROP Jiné dotační zdroje
Zodpovědnost	Zřizovatelé Vedoucí pedagogičtí pracovníci Pracovníci knihoven

Priorita 3	Gramotnosti ve vzdělávání
Cíl 3.3	Matematická pregramotnost a gramotnost
Zdůvodnění výběru na základě provedené analýzy řešeného území	Z výsledků šetření mezinárodní organizace PISA, vyplývá klesající úroveň matematických dovedností a znalostí u žáků z ČR. V porovnání s ostatními zeměmi došlo k velkému propadu znalostí v matematice. Česká republika má podprůměrný počet hodin matematiky. Na základě vyhodnocení výsledků dotazníkového šetření prováděného mezi pedagogy, je nutné zaměřit pozornost na zkvalitnění výuky matematiky a její atraktivnější mezi žáky. Je potřeba zapojit žáky do školní i mimoškolní zájmové činnosti, která by rozvíjela matematickou gramotnost.
Opatření 3.3.1	Vzdělávání pedagogických pracovníků
Popis cíle opatření	Proškolení pedagogických pracovníků MŠ i ZŠ v tématech matematické gramotnosti, nové trendy ve vyučování matematiky, Hejného metoda výuky matematiky, využití internetu při výuce matematiky, matematické výpočty online (MAW), Didakticko-matematické aplety, využití knihovny NLVM v matematice, využití knihovny NCTM v matematice, Wolfram Alpha apod.
Opatření 3.3.2	Diferencovaná výuka matematiky
Popis cíle opatření	Podporovat diferencovanou výuku matematiky na školách pro lepší procvičení učiva a kvalitnější péči pro slabé a i nadané děti. Rozdělení žáků v matematice podle prospěchu – snížení počtu žáků při výuce matematiky.
Opatření 3.3.3	Spolupráce napříč aktéry ve vzdělávání a vzájemná výměna dobré praxe
Popis cíle opatření	Navázání a podpora spolupráce ve vzdělávání za účelem vzájemné výměny dobré praxe, např. mezi mateřskými, základními a středními školami, mezi žáky, vyučujícími i rodiči s přihlédnutím na žáky inkludované. Pravidelné schůzky mezi pedagogy matematiky z různých

	škol, vytvoření funkce koordinátora, který by měl organizaci schůzek na starost.
Opatření 3.3.4	Zapojení žáků do soutěží a aktivit
Popis cíle opatření	Příprava aktivit pro žáky, rozvoj logického myšlení, přiblížení matematiky do praxe. Organizace soutěží se zaměřením na matematickou gramotnost a pregramotnost, zaměřených na týmovou práci žáků a spolupráci účastníků.
Popis plánovaných aktivit (včetně případných projektových záměrů vedoucích k naplnění cíle)	
Aktivity jednotlivých škol a ostatních aktérů	Viz seznam projektů škol jako součást ročního akčního plánu.
Aktivity spolupráce	<ul style="list-style-type: none"> • Zavádění didaktických metod a programů ke zvýšení funkční matematické gramotnosti. • Podpora konkrétních programů a akcí na podporu matematické gramotnosti. • Podpora neformálního vzdělávání matematické gramotnosti. • Společné vzdělávání a sdílení zkušeností pedagogů vyučujících matematiku pod záštitou koordinátora matematiky.
Infrastruktura	-
Indikátor	Počet podpořených organizací Počet podpořených osob Počet realizovaných akcí Počet společně realizovaných projektů
Zdroj financování	Rozpočty zřizovatelů Rozpočty škol Dotační zdroje
Zodpovědnost	Zřizovatelé Vedoucí pedagogičtí pracovníci Pedagogičtí pracovníci

Priorita 3	Gramotnosti ve vzdělávání
Cíl 3.4	Cizojazyčná pregramotnost a gramotnost
Zdůvodnění výběru na základě provedené analýzy řešeného území	Na osvojování cizího jazyka má vliv několik proměnných. Patří mezi ně zejména věk učícího se, metody, které učitelé jazyků využívají a strategie učení jazyka, které používají samotní žáci. Období největších jazykových schopností je mezi 2. a 8. rokem života, proto je nezbytné s výukou cizího jazyka začít již v předškolním vzdělávání. V raném věku je vhodné zařazovat metody přímé výuky, učí se stejně jako mateřský jazyk, čili především komunikací a poslechem.
Opatření 3.4.1	Zkvalitňování výuky anglického jazyka prostřednictvím přímé metody výuky
Popis cíle opatření	Ukázkové hodiny přímé metody výuky pro ředitelé a učitelé anglického jazyka realizované kvalifikovanými lektory na jednotlivých školách.

	Vzdělávání pedagogických pracovníků v přímé metodě výuky anglického jazyka. Vyškolení pedagogičtí pracovníci ve svých školách seznámí kolegy s touto metodou. Zavádění metody do běžné výuky anglického jazyka.
Popis plánovaných aktivit (včetně případných projektových záměrů vedoucích k naplnění cíle)	
Aktivity jednotlivých škol a ostatních aktérů	Viz seznam projektů škol jako součást ročního akčního plánu.
Aktivity spolupráce	Zavádění didaktických metod a programů ke zvýšení funkční cizojazyčné gramotnosti a pregramotnosti ve školách.
Infrastruktura	-
Indikátor	Počet podpořených organizací Počet podpořených osob
Zdroj financování	Rozpočty zřizovatelů Rozpočty škol Implementace MAP OP VVV Jiné dotační zdroje
Zodpovědnost	Zřizovatelé Vedoucí pedagogičtí pracovníci Pedagogičtí pracovníci

Priorita 3	Gramotnosti ve vzdělávání
Cíl 3.5	Finanční gramotnost
Zdůvodnění výběru na základě provedené analýzy řešeného území	Z údajů vycházejících z pravidelných analýz společnosti KRUK Česká a Slovenská republika, která se zaměřuje na správu pohledávek finančních ústavů a korporátních zákazníků pochází nejvíce dlužníků z Moravskoslezského a Ústeckého kraje, kde je současně nejvyšší míra nezaměstnanosti. Na základě vyhodnocení výsledků dotazníkového šetření prováděného mezi pedagogy, je nutné zaměřit pozornost na zkvalitnění výuky finanční gramotnosti a její atraktivnění mezi žáky. Je potřeba zapojit žáky do školní i mimoškolní zájmové činnosti, která by rozvíjela finanční gramotnost.
Opatření 3.5.1	Vzdělávání pedagogických pracovníků
Popis cíle opatření	Systematické proškolení pedagogických pracovníků MŠ i ZŠ v tématech finanční gramotnosti se zohledněním nových trendů a s ohledem na věkovou kategorii vzdělávaných žáků. Zajištění metodické podpory pedagogickým pracovníkům, jak vyučovat finanční gramotnost na ZŠ v jednotlivých předmětech i jako samostatný předmět.
Opatření 3.5.2	Vybavení škol pomůckami a učebnicemi pro výuku

Popis cíle opatření	Vybavení škol výukovými hrami a pomůckami. Pořídít studijní literaturu pro pedagogy. Například stolními hrami, knihami, učebnicemi apod.
Opatření 3.5.3	Spolupráce napříč aktéry ve vzdělávání a vzájemná výměna dobré praxe
Popis cíle opatření	Navázání a podpora spolupráce ve vzdělávání za účelem vzájemné výměny dobré praxe, např. mezi mateřskými, základními a středními školami, mezi žáky, vyučujícími i rodiči s přihlédnutím na žáky inkludované, spolupráce s neziskovými organizacemi, spolupráce s lidmi, majícími osobní zkušenost s finančním vzděláváním a finanční gramotností, například s bankéři, manažery, finančními poradci, aj.
Opatření 3.5.4	Posílení výuky finanční gramotnosti
Popis cíle opatření	Revidovat školské programy jednotlivých škol, v rámci disponibilní hodinové dotace vytvořit povinný předmět na 2. stupni ZŠ s dotací nejméně jedné vyučovací hodiny. Zpestření výuky, zlepšení finanční gramotnosti u žáků.
Opatření 3.5.5	Zapojení žáků do soutěží a aktivit
Popis cíle opatření	Vytvoření nových aktivit pro žáky se zaměřením na finanční gramotnost a její přiblížení do praxe. Organizace soutěží orientovaných na týmovou práci žáků a spolupráci účastníků s využitím finanční gramotnosti v běžném životě.
Popis plánovaných aktivit (včetně případných projektových záměrů vedoucích k naplnění cíle)	
Aktivity jednotlivých škol a ostatních aktérů	-
Aktivity spolupráce	<ul style="list-style-type: none"> • Podpora konkrétních programů a akcí na podporu finanční gramotnosti. • Zavádění didaktických metod a programů ke zvýšení funkční finanční gramotnosti. • Zavádění volnočasových aktivit. • Projektové aktivity zaměřené na rozvoj finanční gramotnosti.
Infrastruktura	-
Indikátor	Počet podpořených organizací Počet podpořených osob Počet realizovaných akcí Počet společně realizovaných projektů
Zdroj financování	Rozpočty zřizovatelů Rozpočty škol Implementace MAP Rozpočty neformálních vzdělavatelů OP VVV Jiné dotační zdroje
Zodpovědnost	Zřizovatelé Vedoucí pedagogičtí pracovníci Pedagogičtí pracovníci Pracovníci neformálních vzdělavatelů

Priorita 4	Občanské kompetence
Cíl 4.1	Osobnostní rozvoj a výchovný rozměr
Zdůvodnění výběru na základě provedené analýzy řešeného území	Analýzou dotazníkového šetření v řešeném území byla přijata opatření vedoucí k podpoře inovativních forem a metod výuky, k rozvíjení občanských a sociálních kompetencí žáků, prostřednictvím zážitkových aktivit budovat u žáků kulturně historické povědomí, zájem o vlastní zdraví a zdravý životní styl, připravenost čelit náročným nenadálým a nepředvídatelným životním situacím. Cílem je zejména budování hodnot lidské důstojnosti a lidských práv, hodnot demokracie a právního státu, občanského postoje, dovednosti spolupráce, dovednosti řešit problémy a kritické pochopení světa.
Opatření 4.1.1	Podpora spolupráce školy a rodiny
Popis cíle opatření	Rodiče jsou klíčovými aktéry ve výchově svých dětí a významným partnerem školy. Je proto důležité, aby se navázala a pravidelně upevňovala vazba mezi rodinou žáka a školou, a to prostřednictvím společných aktivit a akcí (společná setkávání rodičů – pedagogů – žáků); zapojením rodičů do dění ve škole, společným plánováním pravidelných aktivit; zvláštní pozornost věnovat rodičům žáků ohrožených školním neúspěchem, poskytnout odbornou pomoc rodinám s dětmi se SVP. Následně propojovat spolupráci s ostatními školami (společné aktivity většího formátu).
Opatření 4.1.2	Podpora inovativních forem a metod výuky
Popis cíle opatření	Prostřednictvím inovativních forem a nových metod ve výuce podpořit zájem žáků o vzdělávání, rozvíjet osobnost žáka, jeho kreativitu a zodpovědnost. Formou dalšího vzdělávání pedagogických pracovníků v oblasti moderních vzdělávacích metod zvyšovat odborné, metodické a poradenské dovednosti pedagogů, zvláštní zřetel věnovat využívání ICT ve vzdělávání. Podpora efektivních forem vzájemné spolupráce a sdílení zkušeností mezi školami a pedagogy v rámci řešeného území (příklady dobré praxe, následchy, tematicky zaměřené workshopy učitelů, interaktivní vzdělávací kurzy, pravidelná setkávání učitelů stejných aprobací, stáže). Podpora projektových aktivit, učení formou zážitku.
Opatření 4.1.3	Podpora mezigenerační solidarity
Popis cíle opatření	Rozvoj mezigenerační solidarity, empatie, aktivní podpora předávání zkušeností mezi generacemi, posilování vzájemného porozumění (spolupráce

	mezi školou a domovem pro seniory – společné čtení, aktivity v knihovně).
Opatření 4.1.4	Podpora spolupráce škol
Popis cíle opatření	Navázání a upevnění komunikace mezi jednotlivými školami, a to prostřednictvím společných aktivit (pravidelná setkávání učitelů, žáků, celoměstské sportovní akce, vytvoření informační platformy pro turisty, realizace navržených projektů, např. QR kódy s informacemi u karvinských zajímavostí, spolupráce s Mládežnickou radou; žáky vytvořené internetové stránky, případně interaktivní průvodce pro turisty, návštěvníky lázní, rodiče žáků; rozvíjení přeshraniční česko-polské spolupráce, atd.).
Popis plánovaných aktivit (včetně případných projektových záměrů vedoucích k naplnění cíle)	
Aktivity jednotlivých škol a ostatních aktérů	-
Aktivity spolupráce	<ul style="list-style-type: none"> • Programy neformálního a zájmového vzdělávání zaměřené na mezigenerační vzdělávání, mezigenerační dialog a zvýšení úcty a pochopení ke starším lidem. • Realizace metod a forem výchovně vzdělávacího procesu, které rozvíjejí občanské a sociální kompetence, např. žákovské projekty včetně podpory učitelů, kteří je vedou, školní parlamenty, exkurze do Parlamentu a Senátu ČR včetně nákladů na dopravu dětí a žáků. • Programy zaměřené na výchovu k odpovědnosti. • Společné aktivity školy s rodiči. • Zvyšování kompetencí pedagogických pracovníků v nových metodách a formách výuky. • Sdílení zkušeností pedagogů.
Infrastruktura	-
Indikátor	Počet podpořených organizací Počet podpořených osob Počet realizovaných akcí Počet společně realizovaných projektů
Zdroj financování	Rozpočty zřizovatelů Rozpočty škol Rozpočty neformálních vzdělavatelů Implementace MAP OP VVV Jiné dotační zdroje
Zodpovědnost	Zřizovatelé Vedoucí pedagogičtí pracovníci Pedagogičtí pracovníci Pracovníci neformálních vzdělavatelů

Priorita 4	Občanské kompetence
Cíl 4.2	Kulturní povědomí
Zdůvodnění výběru na základě provedené analýzy řešeného území	Existuje mnoho způsobů jak rozvíjet a upevňovat kulturní povědomí a vyjádření, protože kultura je mnohostranná. V předškolním a základním vzdělávání je jednou z možností rozvoje této oblasti poskytovat dětem a žákům co nejvíce zážitků a prožitků. Dovednosti, znalosti a postoje z této oblasti jsou potřebné pro osobní rozvoj a společenské začlenění člověka. V našem pojetí se jedná především o budování regionální příslušnosti s cílem zamezit odlivu obyvatel z našeho regionu.
Opatření 4.2.1	Rozvoj regionální příslušnosti
Popis cíle opatření	Důraz je kladen na místně zakotvené učení se zdůrazněním vazby na ekologická, kulturně - sociální a ekonomická témata, které se zaměřují na aktuální místní témata, včetně zapojení místních spolků, knihoven, muzeí a poskytovatelů neformálního vzdělávání do výuky. Rozvoj znalostí, dovedností a postojů, které jsou potřebné zejména pro osobní naplnění a rozvoj, společenské začlenění, aktivní občanství a zaměstnání, podpora kulturního povědomí.
Opatření 4.2.2	Podpora spolupráce s polskými obcemi v pohraničí
Popis cíle opatření	Podpora vzniku pravidelných jednorázových akcí, aktivit pro děti a mládež se zaměřením na rozvoj kulturního povědomí – projektové dny na témata historie česko – polského pohraničí ve 20. století - realizace v jednotlivých školách s výstupy pro veřejnost, zimní a letní olympiády.
Popis plánovaných aktivit (včetně případných projektových záměrů vedoucích k naplnění cíle)	
Aktivity jednotlivých škol a ostatních aktérů	-
Aktivity spolupráce	<ul style="list-style-type: none"> Podpora komunitních projektů. Aktivity zaměřené na rozvoj kulturního povědomí a vyjádření dětí a žáků, na vazbu na regionální témata, vztah k místu, regionální identitu, sounáležitost s místem, aktivity směřující k tomu, aby se žáci vraceli do míst, kde vyrostli, a nedocházelo k vylidňování. Programy zaměřené na podporu regionální kulturního povědomí, regionálních tradic apod., a to včetně pořízení pomůcek pro realizaci prožítkového učení.
Infrastruktura	-
Indikátor	Počet podpořených organizací Počet podpořených osob Počet realizovaných akcí

	Počet společně realizovaných projektů
Zdroj financování	Rozpočty zřizovatelů Rozpočty škol Rozpočty neformálních vzdělavatelů Implementace MAP OP VVV Jiné dotační zdroje
Zodpovědnost	Zřizovatelé Vedoucí pedagogičtí pracovníci Pedagogičtí pracovníci Pracovníci neformálních vzdělavatelů

Priorita 4	Občanské kompetence
Cíl 4.3	Životní styl
Zdůvodnění výběru na základě provedené analýzy řešeného území	
Opatření 4.3.1	Vzdělávání pedagogických pracovníků
Popis cíle opatření	Proškolení pedagogických pracovníků ZŠ a MŠ v tématech zdravého životního stylu, duševní hygieny, první pomoci.
Opatření 4.3.2	Tematicky zaměřené besedy s žáky a rodiči
Popis cíle opatření	Diskusní hodiny žáků s pedagogy, následné tematicky zaměřené besedy, workshopy a exkurze s odborníky, zapojení rodičů i pedagogů.
Opatření 4.3.3	Zvládání náročných životních situací
	Zdokonalit znalosti dětí a učitelů v oblastech bezpečnosti silničního provozu, prevence kriminality, požární ochrany a první pomoci.
Opatření 4.3.4	Rozvíjení pohybových aktivit
	Zvýšení nabídky volnočasových aktivit ve školách, střediscích volného času, nabídka netradičních sportů, podpora aktivit dostupných všem dětem a žákům z různého kulturního a sociálního prostředí. Smysluplná nabídka pohybových aktivit přispěje k všestrannému rozvoji, zároveň bude podporována inkluze a zvýší se povědomí o možnostech pohybových aktivit. Celoměstské sportovní akce – spolupráce škol (letní a zimní hry).
Popis plánovaných aktivit (včetně případných projektových záměrů vedoucích k naplnění cíle)	
Aktivity jednotlivých škol a ostatních aktérů	-
Aktivity spolupráce	<ul style="list-style-type: none"> Aktivity vedoucí k rozvoji kritického myšlení s cílem chránit děti a mládež před manipulací vedoucí k rizikovému chování, podpora aktivit vedoucí k aktivnímu osobnímu rozvoji a k ochraně zdraví v propojení všech jeho složek, tj. sociální, psychické a fyzické. Programy zaměřené na chování v krizových situacích a situacích ohrožujících život.

	<ul style="list-style-type: none"> • Programy směřující k eliminaci rizikového chování dětí a žáků, zejména xenofobie, závislosti apod. • Realizace osvětových aktivit v oblasti prevence oblasti sociálně-patologických jevů. • Rozšiřování nabídky volnočasových aktivit. • Společné vzdělávání pracovníků formálního a neformálního vzdělávání. • Tematické setkání a besedy školy s rodiči i žáky.
Infrastruktura	-
Indikátor	Počet podpořených organizací Počet podpořených osob Počet realizovaných akcí Počet společně realizovaných projektů
Zdroj financování	Rozpočty zřizovatelů Rozpočty škol Rozpočty neformálních vzdělavatelů OP VVV Jiné dotační zdroje
Zodpovědnost	Zřizovatelé Vedoucí pedagogičtí pracovníci Pedagogičtí pracovníci Pracovníci neformálních vzdělavatelů

6. Roční akční plán

Roční akční plán pro ORP Karviná byl zpracován pro období kalendářního roku 2017 a vychází ze Strategického rámce MAP ORP Karviná do roku 2023, resp. ze stanovených priorit a strategických cílů. Roční akční plán 2017 vznikl ve spolupráci realizačního týmu projektu a pracovních skupin, přičemž o průběhu jeho tvorby byl pravidelně informován řídící výbor MAP na svých zasedáních a v rámci workshopů k tomu určených. Roční akční plán pro rok 2017 byl řídicím výborem schválen v rámci 5. jednání konaného dne 25. března 2017. Od této chvíle dochází k naplňování jednotlivých aktivit, či jejich přípravě, monitorování a vyhodnocování tohoto naplňování.

Roční akční plán 2017 je členěn do 3 částí – aktivity jednotlivých škol, aktivity spolupráce a infrastruktura. Jedná se o živý dokument, se kterým je potřeba v průběhu jeho naplňování pracovat, aktualizovat jej o vzniklé skutečnosti.

Roční akční plán tvoří samostatnou přílohu č. 6 tohoto dokumentu, zde uvádíme stěžejní informace.

Část A: Aktivity škol

Tato část ročního akčního plánu je věnována aktivitám jednotlivých vzdělávacích zařízení spojených s realizací Projektů zjednodušeného vykazování – Podpora škol formou projektů zjednodušeného vykazování – Šablony pro MŠ a ZŠ v rámci Operačního programu Výzkum, vývoj a vzdělávání.

Pro lepší přehlednost jsou výsledky interpretovány dle jednotlivých druhů škol, tzn. mateřské a základní školy zvlášť. V prvním kole výzvy se zapojily všechny školy v území ORP. Celkové předpokládané výdaje na realizaci projektů v rámci správního obvodu přesahují 21 mil. Kč.

Mateřské školy nejčastěji volily aktivitu Chůvy. Z dalších personálních podpor je využíván Školní asistent. Ze vzdělávacích aktivit to byly Specifika práce s dvouletými dětmi, Prevence logopedických vad a problémů komunikačních schopností u dětí v MŠ, DVPP 16 hod., Individualizace vzdělávání v MŠ a Profesní rozvoj předškolních pedagogů prostřednictvím supervize, Sdílení zkušeností pedagogů z různých škol prostřednictvím vzájemných návštěv. Oblíbená je také šablona Odborně zaměřená tematická setkávání a spolupráce s rodiči dětí v MŠ. Celkový požadovaný rozpočet pro mateřské školy ve správním obvodu ORP Karviná činí více než 6 mil. Kč, přičemž více než 50 %, bude čerpáno na chůvu. To dokazuje trend růstu počtu dvouletých dětí v předškolním vzdělávání a potřebu mateřských škol vypomoci si v péči o ně personální podporou. Pozitivní je zájem škol o aktivity spolupráce s rodiči dětí, zprostředkování rodičům kontakt s odborníky. V oblasti vzdělávání dominuje zájem o logopedii, kdy roste počet dětí s poruchou řeči, školy mají zájem se této problematice věnovat.

Základní školy si v rámci prvního kola výzvy zjednodušených projektů požádaly o více než 15 mil. Kč. Z personálních podpor volily Školní speciální pedagogy, Školní asistenty a Školní psychology, přičemž na tyto šablony je žádáno více než 50 % celkové dotace, tj. přes 8 mil. Kč. Na druhém místě jsou nejžádanější šablony zaměřené na děti ohrožené školním neúspěchem – Čtenářský klub, Klub zábavné logiky a deskových her, Doučování a Příprava žáků – celkem více než 5 mil. Kč. Dále se žádalo o šablony Odborně zaměřená tematická setkávání a spolupráce s rodiči žáků ZŠ a DVPP. Dvě školy volily šablony

CLIL a pouze jedna škola volila Sdílení zkušeností ze vzájemných návštěv, Tandemovou výuku a Vzájemnou spolupráci pedagogů.

Část B: Aktivita spolupráce

Aktivita spolupráce představují společné a sdílené činnosti a akce vícero aktéry ve vzdělávání v území Karvinska pro rok 2017. Tyto aktivity byly navrženy jednotlivými pracovními skupinami, odrážejí potřebnost v území a směřují k naplnění stanovených strategických cílů.

Aktivita spolupráce jsou vhodným podkladem pro konkretizaci návazných projektů, které mohou být financovány z různých zdrojů (místních, krajských, státních, evropských) podle jejich povahy a dostupnosti zdrojů. Pro rok 2017 byly navrženy aktivity především společného vzdělávání, sdílení zkušeností a vzájemného informování, vyhledávání, vzdělávání a podporu spolupráce místních vynikajících pedagogických pracovníků a dalších vzdělavatelů pro budování expertní základny v území, spolupráce škol a rodičů, zařízení zájmového nebo neformálního vzdělávání, zaměstnavatelů. Každá „aktivita spolupráce“ obsahuje ve svém popisu realizátora, cíl, výstup, financování, garanta, termín realizace. Při přípravě aktivity spolupráce projektový manažer aktivně vyhledá školy, které již připravují samostatně projekt, realizují nebo plánují zapojit se do projektů podporující spolupráci škol tak, aby nedocházelo k dublování aktivit, a aby byl maximálně využit potenciál území.

Část C: Infrastruktura

Popisuje, jaké investice do infrastruktury jsou potřeba a jak přispívá infrastruktura k naplnění cílů opatření. Popis aktivit v infrastruktuře vyplývá z šetření mezi školami, zřizovateli a poskytovateli neformálního vzdělávání. Jedná se o investiční priority určené k podpoře z IROP, které jsou také předmětem dohody o spolupráci s jednotlivými aktéry. Potřebnost infrastruktury pro vzdělávání přispívá k naplnění cílů opatření MAP (povinných, volitelných, průřezových nebo doplňkových). Tato infrastruktura je nezbytná pro naplnění cíle kvalitního a inkluzivního vzdělávání dětí a žáků do 15 let.

7. Implementace, monitorování a vyhodnocování realizace MAP

Implementační část uvádí základní principy tvorby MAP ORP Karviná, rozbor komunikačních mechanismů uvnitř MAP, komunikační strategie s popisem metod zapojení dotčené veřejnosti a způsobem vzájemné komunikace a informovanosti. Dále popisuje způsob aktualizování, monitorování a vyhodnocování realizace tvorby MAP na Karvinsku. Rovněž uvádí analýzu rizik pro implementační fázi MAP. Způsob vytvoření partnerství a organizační strukturu MAP ORP Karviná podrobně uvádí kapitoly jedna a dvě.

7.1 Principy tvorby MAP ORP Karviná

Tvorba a realizace MAP ORP Karviná respektuje základní principy komunitně řízeného plánování:

- aby se lidé mohli svobodně účastnit rozhodování o důležitých otázkách života společnosti,
- aby přijímaná usnesení zodpovědných orgánů odrážela vůli a potřeby obyvatel regionu,
- aby plánované kroky a řešení co nejlépe využívaly dostupné zdroje, případně nacházely nové zdroje a přinášely co největší užitek a spokojenost.

Mezi základní principy tvorby MAP ORP Karviná patří:

1. Princip spolupráce

V rámci tvorby MAP ORP Karviná spolu plánují a spolupracují nejrůznější aktéři působící v oblasti formálního i neformálního vzdělávání. Jsou to především zřizovatelé, poskytovatelé vzdělávání, uživatelé a ostatní relevantní aktéři.

Zřizovateli jsou míněny především obce v ORP Karviná, které jsou v území čtyři a všechny zřizují školy. Dalšími zřizovateli působícími v regionu jsou Moravskoslezský kraj a Slezská diakonie. Cílem je propojovat samotné zřizovatele navzájem.

Poskytovateli jsou jednotlivé MŠ a ZŠ a dále pak organizace mimoškolního vzdělávání. Ve správním obvodu ORP Karviná se nachází celkem 31 škol, ve většině se jedná o sloučené organizace ZŠ a MŠ. Jedná se o školy, jejichž zřizovateli jsou obce, Moravskoslezský kraj a Slezská diakonie. Všechny školy ve správním obvodu ORP Karviná jsou příspěvkovými organizacemi. V území působí a zapojila se jedna základní umělecká škola. Z neformálních vzdělavatelů se zapojily tři organizace, a sice Krajské středisko volného času JUVENTUS, Regionální knihovna Karviná a Romské kulturní a společenské centrum.

Za uživatelé jsou považováni děti a žáci MŠ a ZŠ, rodiče. MAP ORP Karviná se v průběhu svého vzniku zaměřuje zejména na rodiče dětí a žáků, které se snaží aktivně zapojit do řídicího výboru a pracovních skupin, připravovat pro ně vzdělávací aktivity a realizovat u nich dotazníková šetření. Dále jsou oslovovali žáci prostřednictvím anketních šetření.

Ostatní aktéři v území ORP Karviná, kteří se do tvorby MAP zapojují, jsou Agentura pro sociální začleňování, ITI Ostravská aglomerace, Krajský akční plán, MAS Bohumínsko, MAS Pobeskydí, Pedagogicko-psychologická poradna Karviná, OSPOD a Speciálně pedagogické centrum Karviná.

2. Princip zapojení dotčené veřejnosti do plánovacích procesů

V rámci tvorby MAP ORP Karviná rozlišujeme při zapojování dotčené veřejnosti a při výměně informací s ní tyto stupně spolupráce:

- zajištění přístupu veřejnosti k informacím,
- aktivní informování občanů,
- oboustranná komunikace za účelem sběru připomínek, zjištění postoje veřejnosti k dokumentu,
- spoluúčast veřejnosti na plánování.

Je důležité upozornit, že jednotlivé části se vzájemně doplňují a vytvářejí provázaný systém, blíže popsáno níže v kapitole Komunikační mechanismy MAP

3. Princip dohody

Výsledný MAP ORP Karviná je svého druhu dohoda, ve které se strany navzájem shodnou na prioritách v oblasti vzdělávání pro území Karvinska. Svobodný a informovaný souhlas je výsledkem svobodné rozpravy a demokratické spolupráce. Dohoda je nejen o záměrech, ale také o způsobu a postupu realizace odsouhlasených aktivit. Priority, jako výsledek vzájemné dohody, jsou následně rozpracovávány do konkrétních strategických cílů vzdělávací politiky, jejichž naplňování probíhá skrze jednotlivé investiční a neinvestiční záměry vzdělávacích institucí, projektů spolupráce. Statutární město Karviná z pozice nositel projektu MAP vyhlásilo dne 21. 9. 2017 memorandum o spolupráci, ke kterému přistupují organizace v partnerství.

4. Princip otevřenosti

MAP ORP Karviná chápe vzdělávání jako celoživotní proces, který se neodehrává jen v prostředí školy, ale jeho stále významnější část představuje vzdělávání mimo školu, tj. neformální a informální vzdělávání. Jedním ze základních předpokladů k efektivnímu propojování procesů ve vzdělávání je jejich otevřenost. Tvorba a realizace MAP ORP Karviná respektuje zásady rovných příležitostí a možnosti aktivní participace všech dotčených zájmových skupin. Otevřenost MAP přispívá k budování důvěry a rozvoji spolupráce mezi partnery, uznání výstupů dílčích aktivit a podpoře přenositelnosti příkladů dobré praxe. MAP ORP Karviná je otevřen všem poskytovatelům vzdělávání v území. Dokumenty upravující fungování řídicího výboru a partnerství MAP ORP Karviná umožňují přístup do partnerství kdykoliv v průběhu jakémukoliv aktéru ve vzdělávání. Zástupci zájmového a neformálního vzdělávání jsou aktivní a činní v řídicím výboru i v jednotlivých pracovních skupinách. V rámci tvorby MAP ORP Karviná vznikají projekty spolupráce škol a neformálních vzdělavatelů.

5. Princip SMART

Cílem MAP ORP Karviná je především stanovovat priority a strategické cíle v oblasti vzdělávání a následně se soustředit na realizaci opatření k nim směřujících. Každé takové opatření musí být z pohledu realizace proveditelné, a proto musí být sestavené jako SMART:

S – specifické, tj. s popisem konkrétních opatření a kroků,

M – měřitelné, tj. s uvedenými indikátory, které jsou měřitelné a vypovídající,

A – akceptované, tj. projednané v partnerství MAP, odsouhlasené a s jasně vymezenými kompetencemi i povinnostmi,

R – realistické, tj. musí odrážet skutečné potřeby, plán musí být proveditelný a zdroje dostupné,

T – termínované, tj. návrhy opatření mají svůj jasný termín.

6. Princip udržitelnosti

Tvorba MAP ORP Karviná není pouze účelovou aktivitou, ale slouží k nastavení a rozvoji dlouhodobých procesů spolupráce aktérů v oblasti vzdělávání na místní úrovni. Plánování je opakující se proces, ve kterém je nutné sledovat průběh realizace, vyhodnocovat dosahování cílů a přijímat nová opatření a plány, které povedou k nápravě či dalšímu zlepšení a rozvoji. Partnerství v území ORP Karviná je postaveno na pevných vazbách, respektuje již vzniklá partnerství a klade si za cíl pokračovat v nastavené spolupráci min. formou pravidelných setkání, vzájemným informováním a spoluprací na úrovni řídicího výboru či pracovních skupin.

7. Princip partnerství

Partnerství je vztah mezi dvěma nebo více subjekty, který spočívá ve spolupráci těchto subjektů při přípravě a následné realizaci plánu. Obsahem spolupráce partnerů je společná tvorba, koordinace, organizace, řízení, monitorování a vyhodnocování plánu. Partnerství je založeno na sdílené odpovědnosti a na demokratických principech rozhodování při tvorbě a řízení plánu. Struktura a konkrétní složení partnerství je předmětem dohody relevantních aktérů v území ORP Karviná. Základní struktura partnerství je na Karvinsku tvořena Řídicím výborem MAP a pracovními skupinami. Jejich složení je voleno tak, aby odráželo územní charakteristiky a zároveň bylo dostatečně reprezentativní.

7. 2 Komunikační mechanismy uvnitř MAP

Pro úspěšnou realizaci projektu je potřeba propojení mnoha aktérů působících ve vzdělávání na území ORP Karviná a včasné zajištění zodpovědnosti za přidělené výstupy, což znamená, že je potřeba vždy stanovit, do kdy se musí výstup zpracovávat, kdo se podílí na zpracování, jaký bude použit postup při zpracování, apod.

Pro dosažení cílů MAP je zapotřebí, aby se pravidelně organizovala pravidelná setkání Řídícího výboru projektu, probíhala metodická setkávání, schůzky pracovních skupin, porady realizačního týmu, apod. Pro efektivní komunikaci byly zvoleny tyto formáty komunikace: elektronická komunikace, telefonická komunikace, osobní pracovní jednání, společná pracovní jednání, intranet (online poznámkový blok, uložení dat, možnost online editace dokumentů více uživateli bez rizika konfliktů při ukládání verzí), online kalendář, webová prezentace projektu, webové stránky příjemce a organizací v partnerství, online přístupné databáze kontaktů a zpracovaných výstupů.

Smyslem tohoto dokumentu je stanovit si, co (jaká informace), proč (z jakého důvodu), jak (kterými informačními kanály), kdy (jak často) a kým (kdo bude zodpovědný) bude o výstupu / projektu komunikováno do vnějšího prostředí nebo v rámci projektu (s kým). Je nástrojem, jenž projektovému týmu usnadňuje komunikaci se zainteresovanými stranami a činí komunikaci přehlednou a efektivní.

Příjemce informace	Cíl komunikace	Klíčové sdělení	Formát / komunikační kanál	Frekvence	Zpětná vazba	Správce
Realizační tým	Zajistit průběžnou informovanost členů projektového týmu	Aktuální stav projektu	Společná porada, zápis porady, online poznámkový blok	Min. 2x měsíčně	Všichni členové realizačního týmu mají přehled o aktuálním dění v projektu	Člen RT dle potřeby
Realizační tým	Rozdělení úkolů	Přidělení úkolu, termínu splnění a zodpovědné osoby	Email, zápis z porady, online poznámkový blok	Kontrola přidělených úkolů v dostatečném předstihu před termínem splnění, min. 1x týdně	Max. využití kapacit realizačního týmu, dosažení stanovených cílů	Člen RT, který úkol přidělil a průběžně také manažer projektu.
Realizační tým	Tvorba výstupu	Proč je výstup tvořen, jaká je jeho forma, obsah, apod.	Osobní komunikace, telefonní komunikace, rozpracovaný dokument	Průběžně do termínu finalizace, min. 2x týdně	Všechny výstupy jsou zpracovány v požadované kvalitě a stanoveném čase	Zadavatel
Realizační tým	Archivace dokumentů	Průběžné ukládání projektových dokumentů v el., nebo papírové podobě	Intranet, šanon	Min. 1x týdně	Všechny dokumenty jsou jednoduše dostupné pro další využití a bezpečně archivovány	Zpracovatel dokumentu
Realizační tým	Aktualizace harmonogramu projektu	Vyhodnocení průběhu projektu, reakce na změny	Společná porada, zápis porady, online poznámkový blok	Min. 2měsíčně	Projekt se přizpůsobuje okolnostem, ale dosahuje stanovených cílů a nastavených termínů	Manažer projektu
Realizační tým	Komunikace s Řídícím orgánem	Předání informace o průběhu projektu řídicímu orgánu a formulace dotazu na řídicí orgán	MS 2014+	Dle potřeby a finančního plánu	Odevzdání žádosti o změnu, platbu a zprávy o realizaci	Manažeři projektu, věcný a finanční

Pracovní skupina	Tvorba výstupu	Předání informace o harmonogramu prací, požadovaných výstupech, termínech plnění	Email	Po splnění zadaného úkolu nebo pokynu ze strany RT	Všechny výstupy jsou zpracovány ve stanoveném čase	Manažer projektu, odborný řešitel a garanti PS
Pracovní skupina	Metodické vedení	Revize a kontrola prací	Osobní setkání	Min. 2x měsíčně	Všechny výstupy jsou zpracovány v požadované kvalitě	Manažer projektu, odborný řešitel a garanti PS
Řídící výbor	Schválení výstupu projektu	Interpretace potřebných informací k provedení rozhodnutí	Společná setkání	Min. 1x za 3 měsíce	Schválení požadovaných výstupu MAP	Manažer projektu
Řídící výbor	Organizace setkání členů ŘV	Podkladové materiály.	Email	Pozvánka s programem 10 pracovních dnů před ŘV, podkladové materiály 5 pracovních dnů	Podrobná informovanost členů na setkání ŘV	Manažer projektu
Veřejnost	Poskytnutí obecné informace o projektu	Možnost se zapojit nebo něčím přispět	Webová prezentace projektu	Min. 2x měsíčně	Cílové skupiny jsou informovány o průběhu projektu	Administrativní RT
Realizační tým	Posouzení investičního záměru	Poskytnutí informací o dotacích z IROP	Společná setkání, osobní konzultace, prezentace, email.	Dle potřeby jednotlivých žadatelů a zveřejňovaných / aktualizovaných metodických pokynů	Co nejvyšší počet podaných projektových žádostí	Manažer projektu
Zřizovatelé a ředitelé	Evidence investičních záměrů v území	Povinnost evidence investičního záměru v investičních prioritách strategického rámce	Libovolná	Nejpozději do konce září 2016	Všechny uvažované projektové záměry do výzvy č. 46 a 47 IROP musí být evidovány a projednány	Ředitelé, zřizovatelé, odbor rozvoje, oddělení strategie a plánování
Odborníci v území	Nalezení priorit v území ve vazbě na vzdělávání	Analýza současného stavu, návrhy řešení na zlepšení, stanovení priorit a cílů	Společná setkání	Min. 1x měsíčně	Podoba strategického rámce	Členové řídicího výboru

7.3 Komunikační strategie s popisem metod zapojení dotčené veřejnosti a způsobem vzájemné komunikace a informovanosti

V rámci tvorby MAP ORP Karviná byla identifikována tato dotčená veřejnost:

- děti a žáci,
- pedagogičtí pracovníci,
- pracovníci a dobrovolní pracovníci organizací působících v oblasti vzdělávání nebo asistenčních služeb a v oblasti neformálního a zájmového vzdělávání dětí a mládeže,
- pracovníci organizací působících ve vzdělávání, výzkumu a poradenství a pracovníci popularizující vědu a kutikulární reformu
- rodiče dětí a žáků,
- vedoucí pracovníci škol a školských zařízení,
- zaměstnanci veřejné správy a zřizovatelů škol působících ve vzdělávací politice,
- ostatní veřejnost (např. zaměstnavatelé v regionu, vyšší stupně vzdělávání – SŠ, VOŠ, VŠ).

Uvedené cílové skupiny se mohou do tvorby MAP ORP Karviná zapojit ve čtyřech definovaných stupních:

1. zajištění přístupu k informacím (pasivní informování),
2. aktivní informování,
3. konzultace (oboustranná komunikace za účelem sběru připomínek),
4. přímá účast v pracovních orgánech MAP (pracovní skupiny, Řídící výbor MAP).

1) Zajištění přístupu k informacím (pasivní informování)

Informovanost probíhá prostřednictvím internetových stránek projektu <http://www.prolepsiuceni.cz/2016/>, místních médií, propagačních materiálů a v rámci realizace aktivit projektu. Na internetových stránkách projektu jsou průběžně prezentovány výstupy z jednotlivých jednání. Veřejnost zde může vyplňovat dotazníky monitorující její pohled na jednotlivá témata z oblasti vzdělávání. Články o realizaci jsou publikovány v místním Karvinském zpravodaji. Byl zpracován propagační materiál v podobě A3 plakátu a umístěn v prostorách partnerských organizací. Ke zpracování analytické části a následně strategického rámce proběhlo projednání, kde byly představeny jednotlivé výstupy, pracovní skupiny a širší partnerská koalice. V rámci aktivit projektu, zejména vzdělávacích, informačních a tematických setkání, byli účastníci informováni o realizaci v rámci MAP.

2) Aktivní informování

Aktivní informování je zajištěno pro všechny, kteří projeví zájem o tento způsob předávání informací (pro území Karvinska se jedná celkem o 37 organizací). Zájemci tak dostávají prostřednictvím elektronické komunikace veškeré finální výstupy projektu MAP, pozvánky na vzdělávací akce a pravidelné informace o milnících projektu.

3) Oboustranná komunikace za účelem sběru připomínek

Při tvorbě klíčových výstupů projektu jsou vybrané cílové skupiny, které působí v pracovních skupinách či Řídícím výboru MAP, vyzývány k připomínkování. Realizační tým je povinen vyjádřit se ke všem doručeným připomínkám a zpracovat je dle požadavků. Veškeré výstupy jsou předkládány ke schválení/neschválení Řídícímu výboru MAP.

4) Přímá účast v pracovních orgánech MAP

Vybraní aktéři, kteří mají zájem spolupracovat, mají možnost se aktivně podílet na tvorbě MAP, a to zejména prostřednictvím členství v Řídícím výboru a účasti na jednáních pracovních skupin.

Zapojení jednotlivých cílových skupin

1) Děti a žáci

Cílem MAP je podpora rozvoje potenciálu osobnosti každého dítěte a žáka ve věku do 15 let. Žák/dítě je konečným příjemcem opatření realizovaných v důsledku MAP, které přispějí ke zlepšení výsledků dětí/žáků a zároveň ke snižování nerovností mezi nimi. V rámci plánovaných aktivit MAP je věnována pozornost včasné péči a přípravě, předškolnímu vzdělávání dětí od tří let tak, aby byly připraveny na vstup do běžné MŠ a následně na přechod do ZŠ, zejména u dětí ohrožených sociálním znevýhodněním. Důraz je rovněž kladen na podporu dětí a žáků ohrožených školním neúspěchem. Tito žáci mohou mít například prospěchové nebo kázeňské problémy, které mohou vyústit právě v předčasný odchod ze systému vzdělávání.

Tato cílová skupina je ovšem do aktivit tvorby MAP zapojena především nepřímo skrze jejich rodiče, pedagogy a pracovníky organizací zájmového a neformálního vzdělávání, kteří mohou tvůrcům MAP poskytnout informace týkající se potřeb a specifík dnešních dětí. Nicméně realizační tým projektu se rozhodl část této cílové skupiny (žáky II. stupně ZŠ) přímo oslovit a zapojit do tvorby MAP již v této fázi projektu a to prostřednictvím anketních otázek za jednotlivá zvolená témata připravená speciálně pro tuto cílovou skupinu. Žáci tak mohli vyjádřit své názory a poskytnout cenné informace pracovním skupinám při ověřování jejich závěrů a plánování opatření. Ankety jsou pro žáky přístupné na webových stránkách projektu.

2) Pedagogičtí pracovníci

Z pohledu tvorby MAP se jedná o jednu ze stěžejních cílových skupin projektu, která se přímo podílí na kvalitě vzdělávání v území, působí na děti a žáky, komunikují s jejich rodiči. V rámci přípravné fáze žádosti o podporu byli osloveni zřizovatelé a ředitelé ZŠ/MŠ na území ORP Karviná. Všechny tyto subjekty souhlasily se zapojením do tvorby Místního akčního plánu rozvoje vzdělávání v ORP Karviná. V další fázi byli osloveni pedagogičtí pracovníci těchto MŠ/ZŠ s návrhem začlenění se do Řídícího výboru, nebo do některé z pracovních skupin. Pedagogové ZŠ/MŠ se v rámci tvorby MAP ORP Karviná účastnili celé řady workshopů, kulatých stolů, kurzů vzdělávání pedagogických pracovníků, setkání k výměně zkušeností. Jsou rovněž zapojeni do procesu tvorby a schvalování MAP.

U pedagogických pracovníků očekáváme následující změny dosažené realizací projektu:

- Pozitivní hodnocení systémových kroků ze strany jednotlivých učitelů.
- Zlepšující se kompetence učitelů zvyšují jejich očekávání vzhledem ke vzdělávacím výsledkům žáků.
- Trvalý pedagogický rozvoj celé školy.
- Učitelé jako nositelé kultury učení ve třídě a nositeli změny.
- Učitelé budou ochotni více uvažovat a diskutovat o učení se než o vyučování.

- Učitelé jsou lídři, kteří chtějí přijímat zodpovědnost za budování pozitivních vztahů ve třídách a sborovnách a dostanou k tomu potřebnou podporu.
- Učitelé jsou si vědomi toho, že chyba ve vzdělávání neznamena selhání, ale příležitost k učení se.

3) Pracovníci a dobrovolní pracovníci organizací působících v oblasti vzdělávání nebo asistenčních služeb a v oblasti neformálního a zájmového vzdělávání dětí a mládeže

Vzdělávání je celoživotní proces, který se neodehrává jen v prostředí školy, ale jeho stále významnější část představuje vzdělávání mimo školu, tj. neformální vzdělávání. Kulturu motivující k maximálnímu úspěchu každého žáka je potřeba rozvíjet i ve spolupráci škol s organizacemi poskytujícími neformální a zájmové vzdělávání tak, aby se využil místní potenciál pro rozšíření příležitostí pro učení se žáků nebo pro sdílení a výměnu dobrých zkušeností mezi pedagogickými a dalšími pracovníky jednotlivých sektorů vzdělávání.

V rámci procesu tvorby MAP budou přizváni rovněž pracovníci působící v oblasti sociálních, asistenčních služeb, neformálního a zájmového vzdělávání, čímž přispějeme k vybudování efektivní a smysluplné propojenosti uvedených oblastí. Spolupráce zřizovatelů a škol s ostatními aktéry ve vzdělávání v daném území vede ke zlepšení spolupráce v území.

Do procesu tvorby MAP byla přizvána ke spolupráci mj. Pedagogicko-Psychologická Poradna, Speciálně pedagogické centrum, Odbor rozvoje a Odbor sociální při Magistrátu města Karviné, Krajské středisko volného času Juventus Karviná, Oddělení sociálně právní ochrany dětí, Regionální knihovna.

4) Pracovníci organizací působících ve vzdělávání, výzkumu a poradenství a pracovníci popularizující vědu a kutikulární reformu

Pracovníci organizací působících ve vzdělávání, výzkumu a poradenství mají možnost se zapojit do odborné diskuse. Vhodnou aktivitou je mentoring či koučování.

5) Rodiče dětí a žáků

Prostřednictvím zkvalitnění a systematické koordinace vzdělávání na území ORP Karviná a výměně zkušeností mezi zapojenými aktéry v oblasti vzdělávání dojde ke zkvalitnění procesu vzdělávání. Realizace projektu bude mít pozitivní dopad na zvýšení kvality vzdělávání dětí a žáků, což bude mít pozitivní dopad také na jejich rodiče. Ti hrají nezastupitelnou roli v podpoře potenciálu dítěte. Plánované aktivity na podporu rodiny mohou být zaměřeny na podporu gramotností doma v rodině nebo zapojení pedagogických pracovníků do vzdělávání rodičů, aby byli sami schopni rozvíjet gramotnosti u svých dětí. Realizační tým oslovil zástupce rodičů, kteří jsou doporučení školskými radami nebo organizacemi sdružujícími rodiče, aby se stali členy Řídícího výboru. Tyto osoby se rovněž aktivně účastní tvorby MAP prostřednictvím zapojení do pracovních skupin. Cílem místního akčního plánování, resp. jeho následné implementace, je zvyšující se důvěra rodičů v kvalitu škol.

6) Vedoucí pracovníci škol a školských zařízení

Realizací projektu dojde k podpoře spolupráce zřizovatelů, ředitelů škol a ostatních aktérů ve vzdělávání prostřednictvím společného informování, vzdělávání, plánování partnerských aktivit pro řešení místně specifických problémů a potřeb.

Tato spolupráce povede k systémovému zlepšení řízení MŠ/ZŠ prostřednictvím začleňování dlouhodobého plánování jako nástroje ke kvalitnímu řízení škol, sdílenému porozumění cíle orientace na kvalitní a inkluzivní vzdělávání, podpoře škol se slabšími výsledky a rozvoji potenciálu každého žáka, dostupnosti kvalitního vzdělávání každého dítěte/žáka v inkluzivní škole, zlepšení spolupráce v území a využívání místních mimoškolních zdrojů pro rozvoj vzdělávání dětí a žáků a vybudování udržitelného systému komunikace mezi aktéry ovlivňujícími vzdělávání v ORP.

Jejich zapojení v rámci jednotlivých klíčových aktivit:

- účast v řídicím výboru
- účast na tematických setkáních zaměřených na zlepšení řízení škol, hodnocení kvality vzdělávání a plánování strategických kroků vedoucích ke zvýšení kvality vzdělávání
- získávání a sdílení praktických zkušeností
- zapojení se do diskuse o zjištěných skutečnostech v rámci analytické části
- zapojení se do diskuse k tvorbě strategického rámce MAP
- součinnost při zjišťování investičních potřeb ve školách
- součinnost na evaluačním procesu
- možnost aktivního zastoupení v pracovních skupinách
- informovanost pedagogů jako jednoho z aktérů dotčené veřejnosti

7) Zaměstnanci veřejné správy a zřizovatelů škol působících ve vzdělávací politice

Do procesu tvorby MAP byli rovněž přizváni zástupci veřejné správy, kteří působí ve vzdělávací politice. Realizací projektu dochází k prohloubení spolupráce mezi zřizovateli a školskými zařízeními, ke společnému definování vize rozvoje škol. Zavádění jednotné koncepce vzdělávací politiky ve vztahu k začleňování znevýhodněných dětí, potažmo k inkluzivnímu modelu vzdělávání, řízení a hodnocení kvality vzdělávání v řešeném území. Nastává ujasnění metodického vedení a vztahu mezi zřizovatelem, školami a dalšími vzdělávacími zařízeními na území ORP Karviná. Následné zvyšování kvality poskytovaného vzdělávání. Propojenost má za následek podporu škol ze strany zřizovatelů v tom, aby ve školách mohla nadále vládnout pozitivní a přátelská atmosféra. Pro školy a jejich zřizovatele je uplatňována podpora spolupráce a vzájemná výměna zkušeností.

Zaměstnanci veřejné správy jsou do procesu tvorby MAP zapojeni prostřednictvím účasti v Řídicím výboru. Aktivně tak mohou ovlivňovat a zasahovat do procesu celé tvorby MAP. Přizváni jsou také k aktivitám spojených s rozvojem partnerství v území (společné setkání). Na tuto skupinu jsou také cíleny jednotlivé vzdělávací aktivity, jíž se mohou účastnit. Tato cílová skupina podporuje spolupráci a vzájemnou výměnu zkušeností. Přínosem pro ně je systémové zlepšení řízení MŠ a ZŠ prostřednictvím dlouhodobého plánování jako nástroje ke kvalitnímu řízení škol.

8) Ostatní veřejnost (např. zaměstnavatelé v regionu, vyšší stupně vzdělávání – SŠ, VOŠ, VŠ)

Při vytváření koncepce vzdělávání je potřeba vést dialog také s ostatní veřejností, které se na první pohled nemusí předškolní a základní vzdělávání přímo dotýkat, nicméně pro ucelené a komplexní podklady k tvorbě MAP je potřeba i tyto subjekty oslovit a diskutovat s nimi. Jedná se např. o významné zaměstnavatelé v regionu, kteří vytvářejí místní trh práce a určují požadavky na kompetence svých zaměstnanců. Dále jsou to školy ve vyšším stupni vzdělávání, tj. střední, vyšší odborné a vysoké školy, které dokáží posoudit připravenost žáků opouštějících základní vzdělávání a úroveň dosažených

kompetencí. Poskytnout tedy zpětnou vazbu základním školám, určité srovnání. Tito aktéři byli v rámci tvorby MAP ORP Karviná ze strany realizačního týmu i pracovních skupin osloveni, aby poskytli svůj pohled na téma regionálního vzdělávání.

Nástroje komunikace

Pro naplnění výše uvedené komunikační strategie s jednotlivými cílovými skupinami je velmi nutné vědět, jakými nástroji (prostředky) je tato komunikace uskutečňována. Za účelem kvalitního zpracování jednotlivých výstupů MAP ORP Karviná využívá realizátor projektu statutární město Karviná těchto nástrojů pro efektivní komunikaci:

Internet – webové stránky projektu MAP Karviná <http://www.prolepsiuceni.cz/2016/> – základní nástroj tzv. pasivního informování. Zájemci zde naleznou veškeré informace k jednotlivým fázím projektu.

Elektronická komunikace (email) – představuje formální způsob vzájemného sdílení informací. Je zároveň nástrojem nejpoužívanějším při komunikaci se všemi aktéry v oblasti vzdělávání na Karvinsku.

Osobní návštěvy a komunikace – velmi významná a cenná forma předávání informací v průběhu celého projektu tvorby MAP. Umožňuje kvalitní sběr informací a výměnu zkušeností. Do této oblasti je možné zařadit porady realizačního týmu, jednání Řídícího výboru, setkání pracovních skupin, konzultace s jednotlivými odbornými garanty MAP, komunitní a tematická setkání aj.

Telefonická komunikace – v případě potřeby akutního zjištění informací je s cílovými skupinami využívána i tato forma komunikace.

Řízené rozhovory/Dotazníková šetření – pro zjištění potřeb cílových skupin jsou realizovány řízené rozhovory a dotazníková šetření.

Média – jsou využívána z hlediska uveřejňování tiskových zpráv o aktuálním stavu tvorby MAP a při konání zajímavých akcí.

Aktualizace MAP ORP Karviná

A. Aktualizace místního partnerství

Statutární město Karviná, jako realizátor projektu tvorby MAP pro území ORP Karviná již v přípravné fázi projektu oslovili všechna školská zařízení, která ovlivňují vzdělávání na Karvinsku. Na základě oslovení vyjádřily svůj souhlas se zapojením do projektu všechna školská zařízení, tedy 100 % škol a jejich zřizovatelů.

V počáteční fázi realizace projektu každé oslovené zařízení navíc vyjádřilo zájem, jakým způsobem chce v rámci partnerství na tvorbě MAP ORP Karviná participovat. Možnosti byly následující:

- pravidelné informování zasíláním informačních emailů (pasivní zapojení),

- přímá účast v pracovních skupinách nebo v Řídícím výboru (aktivní zapojení).

Realizátor projektu v přípravné fázi provedl také detailní šetření v oblasti organizací poskytující neformální a zájmové vzdělávání. Takovýchto poskytovatelů vzdělávacích služeb je nepřehledné množství a dle vyjádření živnostenských úřadů může tyto služby poskytovat víceméně kdokoliv s volnou živností č. 72 „mimoškolní výchova a vzdělávání, pořádání kurzů, školení, včetně lektorské činnosti“ a tzv. autorizované osoby podle zákona č. 179/2006 Sb. (např. podnikatelské subjekty, které mohou vydávat certifikáty dle národní soustavy kvalifikací). Zaměřili jsme se tedy na největší a nejvýznamnější poskytovatele neformálního a zájmového vzdělávání a s těmito aktivně spolupracujeme. Tyto organizace byly osloveny a daly realizačnímu týmu vyjádření, jakým způsobem chtějí být do projektu zapojeni. Pro ostatní jsou informace veřejně dostupné v rámci webového portálu projektu a v případě jejich potřeby mají také možnost realizační tým kontaktovat.

V průběhu tvorby, ale i následné implementace opatření MAP může dojít ke změnám v území v podobě zániku či vzniku nových subjektů zabývajících se vzděláváním. Tuto skutečnost zpracovává realizační tým do aktualizace ihned, jakmile dojde ke zjištění této změny. Jelikož MAP představuje dle jednoho z principů otevřené partnerství, realizační tým předpokládá, že aktualizace místního partnerství MAP ORP Karviná proběhne v okamžiku, kdy bude realizačním týmem zjištěna změna ve složení územního partnerství nebo změna způsobu informování jednotlivých aktérů či dojde ke vstupu/výstupu člena do pracovních skupin nebo Řídícího výboru.

B. Aktualizace místního akčního plánu

V průběhu tvorby i realizace MAP může nastat objektivní potřeba změny konkrétní části MAP, např. úprava znění strategických, specifických cílů nebo změna indikátorů atd. Tuto potřebu mohou vyvolat nejrůznější vlivy:

- vnější (např. změna legislativy v oblasti vzdělávání na národní či evropské úrovni),
- vnitřní (např. potřeba změny vyvstane při průběžné aktualizaci Strategického rámce MAP, na základě evaluace atd.).

Je velmi pravděpodobné, že nejčastější změny budou zaznamenány v rámci přílohy investičních záměrů SR MAP, neboť sběr podnětů a vytváření dohod k investičním potřebám mohou probíhat průběžně v intervalu šesti měsíců. V rámci aktualizace lze však pouze přidávat návrh investiční akce v území, která je v souladu se Strategickým rámcem MAP.

Změny mohou vyplynout i z vnitřní evaluace, která proběhne v rámci MAP ORP Karviná dvakrát, a sice průběžná za období prvního roku realizace projektu a závěrečná na konci projektu. Všechny zaznamenané změny je vždy nutné důkladně prodiskutovat v pracovních skupinách a následně změnu předat Řídícímu výboru MAP, který rozhodne o schválení či zamítnutí dané změny.

Monitoring a vyhodnocení realizace MAP ORP Karviná

Cílem monitoringu a evaluace je vyhodnotit úspěšnost procesů vytváření partnerství, výsledků a dopadů akčního ročního plánu, jeho dopady na strategii MAP a na základě vyhodnocení stanovit další kroky MAP. V oblasti výsledků a dopadů se evaluace zaměřuje na vyhodnocení toho, co se ve spolupráci již podařilo udělat pro děti ohrožené školním neúspěchem a co je napříště potřeba zlepšit.

Cílem vnitřní evaluace je celkové formativní zhodnocení realizace projektu, tzn. zhodnocení jeho procesní i věcné stránky, konkrétně zhodnocení řízení projektu, průběžné zhodnocení realizace aktivit projektu a dosahování cílů, a to včetně navržení případných opatření ke zlepšení.

Pro potřeby vnitřní evaluace projektu byl zvolen model průběžné interní evaluace s výrazně zastoupeným prvkem sebehodnocení. Zvolená metoda vnitřní evaluace propojuje informace o řízení projektu, informace o realizaci aktivit v projektu a informace o zhodnocení výstupů a výsledků z perspektivy zástupců projektových týmů, a to včetně navržení případných opatření ke zlepšení realizace projektu.

Projektový tým je zodpovědný za vytvoření sebehodnotících zpráv, jejich úplné zpracování a včasné odevzdání. Na sebehodnotícím procesu se podílí celý realizační tým projektu a evaluační zprávy jsou výsledkem vyváženého konsenzu týmu.

Analýza rizik v období implementace opatření MAP

Druh rizika	Závažnost rizika ¹	Pravděpodobnost výskytu ²	Předcházení/eliminace rizika
Manažerská rizika			
Dodatečné změny ze strany poskytovatele dotace.	3	3	Realizační tým projektu bude pravidelně sledovat a studovat nové metodické pokyny. Realizace projektu se těmto změnám přizpůsobí.
Problémy v interní komunikaci	5	5	Budou vytvořené takové podmínky komunikace, které umožní všem osobám zapojeným do projektu se pravidelně informovat nebo zasílat dotazy a připomínky. K tomuto účelu bude mj. sloužit intranet projektu umožňující komunikaci a sdílení dokumentů stejně jako webové stránky sloužící k průběžnému zveřejňování informací.
Nedodržení termínu realizace	5	2	Podrobný harmonogram projektu má nastavené dostatečné časové rezervy.
Výběr nekvalitního dodavatele	5	2	Dodavatelé budou vybíráni nejen na základě ceny, ale také dle referencí. Požadované výstupy budou podrobně definovány a ošetřeny smluvní pokutou.
Nedodržení indikátorů	5	1	Dodržení stanovených indikátorů je hlavním cílem projektu a projektové aktivity směřují k naplnění tohoto cíle.
Nekvalitní či nedostatečný projektový tým	5	3	Členové projektového týmu jsou vybráni s ohledem na jejich zkušenosti s realizací

¹ Závažnost rizika (1 – nejnižší, 5 – nejvyšší)

² Pravděpodobnost výskytu /četnost výskytu rizika (1 – téměř vyloučená až 5 – téměř jistá)

			projektů financovaných z ESF, zkušenosti s přípravou strategií. Velikost realizačního týmu musí odpovídat rozsahu implementačních aktivit, nelze podcenit počet pracovníků. Vycházet se bude ze zkušenosti z MAP I. a také z jiných projektových zkušeností. Bude probíhat průběžná evaluace realizace projektu.
Finanční rizika			
Zpožděné platby od poskytovatele dotace	5	3	Příjemce dotace má připravené dostatečné finanční rezervy na předfinancování realizace projektu v případě zpoždění plateb ze strany poskytovatele.
Chybějící finanční prostředky na realizaci projektů a aktivit, které se v průběhu projektu naplánují.	5	5	Žadatel projektu bude intenzivně hledat možnosti financování.
Právní rizika			
Nedodržení podmínek OP VVV	5	2	Průběžné kontrolování aktivit projektu nebo plánovaných výstupů s podmínkami OP VVV, které budou dle potřeby studovány.
Nedodržení právních norem ČR	5	1	Průběžné kontrolování aktivit projektu nebo plánovaných výstupů s ohledem na právní normy ČR, které budou dle potřeby studovány.

Seznam příloh

1. Situační analýza v území ORP Karviná
2. Lokální šetření aneb metaanalýzu existujících strategických záměrů a dokumentů v území pro oblast vzdělávání
3. Vyhodnocení dotazníkových šetření
4. Vymezení problémových oblastí a klíčových problémů – SWOT 3 analýzy
5. Strategický rámec MAP
6. Roční akční plán

Seznam tabulek

Tabulka 1 Struktura partnerství	4
Tabulka 2 Složení řídicího výboru.....	6
Tabulka 3 Složení realizačního týmu projektu.....	8
Tabulka 4 Syntéza strategických dokumentů.....	18
Tabulka 5 SWOT-3 analýzy	26
Tabulka 6 Opatření a aktivity	31

Seznam obrázků

Obrázek 1 Organizační struktura MAP Karviná	12
Obrázek 2 Správní obvod ORP Karviná.....	14