



DŮM DĚTÍ A MLÁDEŽE UHERSKÝ BROD
A ZAŘÍZENÍ PRO DALŠÍ VZDĚLÁVÁNÍ PEDAGOGICKÝCH PRACOVNÍKŮ, PŘÍSPĚVKOVÁ ORGANIZACE
Přemysla Otakara II. 38, 688 01 Uherský Brod
www.ddmub.cz
IČ: 86770713

METODIKA VÝUKY ČTENÁŘSKÉ GRAMOTNOSTI pro 1. ročník

pro učitele oborů vzdělání středních škol
bez maturitní zkoušky



EVROPSKÁ UNIE
Evropské strukturální a investiční fondy
Operační program Výzkum, vývoj a vzdělávání



Tato publikace vznikla v rámci projektu:

„Zvyšování kompetencí žáků středních škol bez maturitní zkoušky“

Pod registračním číslem: CZ.02.3.61/0.0/0.0/16_012/0000611

V rámci výzvy: 02_16_012 Výzva č. 02_16_012 pro Gramotnosti

V prioritní ose: 3 OP

Realizátor projektu:

Dům dětí a mládeže Uherský Brod a Zařízení pro další vzdělávání pedagogických pracovníků, příspěvková organizace, Přemysla Otakara II. 38, 688 01 Uherský Brod

Školy zapojené do projektu a podílející se na realizaci:

1. Střední škola a Základní škola, Havířov-Šumbark, příspěvková organizace, Školní 2/601, 736 01 Havířov-Šumbark
2. Střední škola stavební a strojní, Teplice, příspěvková organizace, Fráni Šrámka 1350/1, 415 02 Teplice
3. Švehlova střední škola polytechnická Prostějov, Nám. Spojenců 17, 796 01 Prostějov
4. Odborné učiliště Cvrčovice, p. o., Cvrčovice 131, 691 23 Cvrčovice
5. Střední škola dopravy, obchodu a služeb Moravský Krumlov, p. o., nám. Klášterní 127, 672 01 Moravský Krumlov

Autoři: Mgr. Martina Mokrejšová, Mgr. Kateřina Burgerová, Leo Marek, Mgr. Jana Petlachová, Ing. Lenka Dobešová

Za obsah a odbornou stránku metodiky zodpovídá: Mgr. Jan Bierza, Ing. Jitka Karhanová, metodici projektu

Odborný garant metodik: PhDr. Jiří Němec, PhDr. Lucie Rozsypálková

Odborný garant analýz: Doc. PhDr. Josef Mrhač, CSc.

Odborní řešitelé: Mgr. Aleš Frýdl, RNDr. Milada Kussak Höklová, Mgr. Rastislav Jankula, Ing. Jitka Karhanová, Ing. Jana Vichtová, Ing. Mgr. Václav Smékal, Ing. Halina Pavlíčková, Mgr. Veronika Majkútová, Ing. Michal Kratochvíl

Kliničtí psychologové: Mgr. Iva Hudcová, Mgr. Eva Pavlíková, Mgr. Jiří Pikrt, PhDr. Lucie Rozsypálková

Manažer projektu: Mgr. Rastislav Jankula

OBSAH

ÚVOD.....	5
JAK PRACOVAT S METODIKOU.....	7
1 LŮŽKO V NEMOCNICÍCH A SOCIÁLNÍCH ZAŘÍZENÍCH.....	8
1.1 Průběh vyučovací hodiny.....	9
1.2 Řešení a odpovědi	10
2 ZUBY, ZUBNÍ HYGIENA.....	13
2.1 Průběh vyučovací hodiny.....	14
2.2 Řešení a odpovědi	14
3 TOMÁŠ GARRIGUE MASARYK – MYŠLENKOVÁ MAPA	16
3.1 Průběh vyučovací hodiny.....	17
3.2 Řešení a odpovědi	18
4 HISTORIE TRAKTORU	19
4.1 Průběh vyučovací hodiny.....	20
4.2 Řešení a odpovědi	21
5 PARNÍ STROJ	22
5.1 Průběh vyučovací hodiny.....	23
5.2 Řešení a odpovědi	24
6 PRACOVNÍ SMLOUVA.....	25
6.1 Průběh vyučovací hodiny.....	26
6.2 Řešení a odpovědi	27
7 PRVNÍ POMOC PŘI KRVÁCENÍ Z NOSU	28
7.1 Průběh vyučovací hodiny.....	29
7.2 Řešení a odpovědi	29
8 POVĚST	30
8.1 Průběh vyučovací hodiny.....	31
8.2 Přílohy	32
8.3 Řešení a odpovědi	33
9 ŠKOLNÍ ŘÁD	34
9.1 Průběh vyučovací hodiny.....	35
9.2 Řešení a odpovědi	36
10 BANKOVNÍ ÚČET – JAK HO VYUŽÍVAT (POSTUP)	37
10.1 Průběh vyučovací hodiny.....	38
10.1 Řešení a odpovědi	39
11 EPILEPTICKÝ ZÁCHVAT	40
11.1 Průběh vyučovací hodiny.....	41
11.2 Řešení a odpovědi	41
12 EXKURZE V MĚSTSKÉ KNIHOVNĚ.....	43

12.1	Průběh vyučovací hodiny	44
12.2	Řešení a odpovědi	44
13	REKLAMNÍ TRIKY	46
13.1	Průběh vyučovací hodiny	47
13.2	Řešení a odpovědi	47
14	OBAL VÝROBKU	48
14.1	Průběh vyučovací hodiny	48
14.2	Řešení a odpovědi	49
	SEZNAM POUŽITÉ LITERATURY	51
	VYSVĚTLIVKY K SYMBOLŮM (k orientaci v pracovním sešitě)	4
1	LŮŽKO V NEMOCNICÍCH A SOCIÁLNÍCH ZAŘÍZENÍCH	5
2	ZUBY, ZUBNÍ HYGIENA	10
3	TOMÁŠ GARRIGUE MASARYK – MYŠLENKOVÁ MAPA	15
4	HISTORIE TRAKTORU	18
5	PARNÍ STROJ	21
6	PRACOVNÍ SMLOUVA	24
7	PRVNÍ POMOC PŘI KRVÁCENÍ Z NOSU	29
8	POVĚST	34
8	ŠKOLNÍ ŘÁD	36
10	BANKOVNÍ ÚČET – JAK HO VYUŽÍVAT	42
11	EPILEPTICKÝ ZÁCHVAT	45
12	EXKURZE V MĚSTSKÉ KNIHOVNĚ	49
13	REKLAMNÍ TRIKY	52
14	OBAL VÝROBKU	58

ÚVOD

Vážené kolegyně, vážení kolegové,

nabízíme Vám metodiku („rukověť učitele“), která Vám poskytne náměty pro přípravu a realizaci vyučovací hodiny zaměřené na rozvoj čtenářské gramotnosti, bez které nelze efektivně realizovat výchovně vzdělávací proces. Námi realizované hodiny, dle našich tříletých zkušeností z ověřování ve vyučovacích hodinách vedou ke změnám v kvalitách sledovaných kompetencí a funkčních gramotností u žáků středních škol, oborů bez maturitních zkoušek, na které byly naše aktivity cíleny.

Vytvořená metodika vychází z RVP a následně ŠVP, kde se ve všeobecných i odborných předmětech vyskytují průřezová témata čtenářské, matematické a finanční gramotnosti a rovněž průřezové téma sociálně občanských kompetencí.

Metodika vznikla v rámci realizace projektu „Zvyšování kompetencí žáků středních škol bez maturitní zkoušky“. Je výjimečná v tom, že poskytuje pomoc učitelům škol, které se zabývají výchovou a vzděláváním žáků se speciálními vzdělávacími potřebami. Z vlastní zkušenosti víme, že pro tento typ škol a oborů vzdělání je nabídka metodických materiálů a speciálních učebních pomůcek velmi omezená. Učitelé jsou odkázáni na vlastní tvorbu učebnic, pracovních sešitů a modifikací učebnic oborů vzdělání běžných středních škol.

Cílem projektu je zvyšování kompetencí cílových skupin v oblasti všeobecné složky vzdělávání se zaměřením na rozvoj čtenářské, matematické, finanční gramotnosti a sociálních a občanských kompetencí žáků středních škol bez maturitní zkoušky. Je ojedinělý také v tom, že problémy cílové skupiny řeší metodou akčního výzkumu a tvorbou metodických materiálů pro učitele.

Metodu akčního výzkumu jsme zvolili z toho důvodu, že je metodou systematické reflexe pedagogické praxe, která nám pomohla pilotně ověřit vhodné formy a metody práce pro žáky se SVP středních škol bez maturitní zkoušky. Akční výzkum byl plně v kompetencích pedagogů zapojených do projektu. Učitelé, kteří připravili své vyučovací hodiny, je vyzkoušeli v praxi, upravili podle reakce žáků a úspěšnosti dosažení cíle hodiny a další učitelé z jiných škol hodinu ověřovali ve svých hodinách ve svých školách. Na základě připomínek vznikla konečná podoba každé uvedené vyučovací hodiny.

Věříme, že metodická příručka bude sloužit ke spokojenosti Vaší i vašich žáků.

METODICKÁ VÝCHODISKA

Metodika je koncipována tak, že učitelské aktivity jsou směřovány a realizovány prostřednictvím promyšleného organizačního uspořádání hodiny a přizpůsobeny potřebám žáků.

V hodinách jsme si nekladli za cíl věnovat se jen vyučovací hodině, ale respektovali jsme i ostatní kategorie a zejména pojmy, které pomáhají splnit a přiblížit se k cíli hodiny i dlouhodobým výchovně-vzdělávacím cílům. Základním předpokladem k úspěchu je respektování osobnosti žáků se SVP, pro které jsou vyučovací hodiny tvořeny.

Respektujeme, že ovlivňování žáků všech věkových skupin probíhá ve specifických formách výchovy a vzdělání. Jde o organizační uspořádání výchovně vzdělávacího procesu z hlediska času, místa, počtu žáků.

Jako základní příklad uvedeme organizační formu vyučování, kterou je již zmíněná **vyučovací hodina**. Vyučovací hodinu vnímáme jako etapovitý proces, kde v základním pohledu respektujeme její etapy:

Motivační část – záměr hodiny, co nového se mají žáci dozvědět, k čemu obsah hodiny poslouží apod.

Diagnostická část – zopakování učiva, návaznost na učivo nové, hodnocení, zkoušení apod.

Expoziční část – jde o výklad nového učiva v návaznosti na obsah dřívějších vyučovacích hodin, apod.

Fixační část – jde o procvičování a utvrzování nového učiva vedoucí k zapamatování, apod.

Závěrečně diagnostická část – by měla být zjištěním, co jsme naučili (nenaučili), čemu žáci neporozuměli, a rovněž je zhodnocením aktivity, ale i zadáním domácího úkolu.

Od těchto pěti základních částí vyučovací hodiny lze dle potřeby a záměru hovořit o dalších typech vyučovacích hodin: typ vyučovací hodiny expoziční, procvičovací, opakovací, kontrolní, aplikační, písemná práce, laboratorní cvičení, vycházky a exkurze apod.

Průběh vyučovací hodiny by měl být v závěrečné diagnostické části popsán a zhodnocen pro další možnosti využití učitelem a to z následujícího pohledu: celkové zhodnocení z hlediska cílů, zamyšlení se nad prostředky a cestami jak cíle dosáhnout. Aktivizování žáků což je nejobtížnější za využití individuálního a diferencovaného přístupu žáků. Nelze opomenout ani výchovné možnosti daného učiva, časový projekt vyučovací hodiny, tedy kolik času je potřeba na jednotlivé fáze – etapy vyučovací hodiny.

Je na místě připomenout vhodnou práci s pracovními sešity pro žáky. Rovněž akcentujeme vhodné zdůraznění metod, které učitelé používají. Jde například o metody motivační, metody slovní, metody instruktážní apod. V praxi se osvědčilo hledání a dělení metod dle tak zvaného didaktického kritéria. Dle kterého metody následně dělíme:

metody slovní (metody monologické, dialogické, metody písemných prací, metody práce s knihou)

metody názorně demonstrační (pozorování předmětů a jevů, převádění modelů, pokusů a činností, demonstrace obrazů statických, projekce statická a dynamická)

metody praktické (návlek pohybových a pracovních dovedností, žákovské laboratorní práce, pracovní činnosti v dílnách, na pozemcích apod., grafické a výtvarné činnosti)

Zvláštní postavení mají **metody výchovné**, které souvisejí se sociální pedagogikou a pomáhají při vytváření postojů a vedou k hodnotové orientaci. Kritériem pro členění výchovných metod jsou obvykle stránky osobnosti.

metody instruktivní (metoda požadavku, metoda vysvětlování)

metody citového působení (metoda vyvolávání a tlumení citů, metoda příkladu, metoda přesvědčovací)

metody řízení činností dětí a mládeže (metoda režimu, metoda cvičení, metoda získávání, metoda vytváření výchovných situací, metoda pověřování jednotlivců a skupin úkoly, metoda hodnocení a kontroly)

Uvedené poznámky mají obecnou platnost a lze jich využít v rámci funkčních gramotností. Rovněž skýtají dostatek možností pro kreativní činnost subjektivních činitelů vstupujících do vedení výchovně vzdělávacího procesu.

Jednotlivé vyučovací hodiny jsou koncipovány tak, abychom mohli sledovat a hodnotit u žáků úroveň kompetencí čtenářské gramotnosti ve třech oblastech:

1. **získávání informací** – vyžaduje se vyhledání konkrétní informace v textu (práce s publikací, knihou, encyklopedií, časopisy, internetem apod.)
2. **zpracování informací** – ověření celkového porozumění textu nebo schopnost jeho reprodukce, interpretace (– na základě textu se řeší názorně konkrétní situace apod.)
3. **zhodnocení textu** – posouzení textu a nalezení souvislostí mezi textem a skutečnostmi, které žák zná z vlastní zkušenosti ze života nebo z jiných zdrojů. (velké propojení s dalšími odbornými předměty, s odbornou praxí apod.)

JAK PRACOVAT S METODIKOU

Danou metodiku je nutno chápat jako praktickou příručku učitele pro přípravu na vyučovací hodinu. Čtenářská gramotnost je jako jedna z funkčních gramotností nedílnou součástí RVP, následně ŠVP škol. Nabízená témata se budou objevovat jako vyučovací hodina, budou průřezovým tématem anebo součástí mezipředmětových vztahů. Učitelé si mohou zvolit, v jakém ročníku budou dané téma probírat. Záleží na ŠVP každé střední školy.

JAK PRACOVAT S METODIKOU

Každá metodika je jako komplex

- přípravy na vyučovací hodinu,
- pracovního sešitu pro žáky,
- „prezentace“ vyučovací hodiny.

Příprava na hodinu - obsahuje cíle vyučovací hodiny, motivaci, odborný obsah, metody a prostředky, učební pomůcky, možnou reflexi. Součástí přípravy jsou i úkoly k řešení, popřípadě správná řešení pro žáky a především metodický návod, jak vést vyučovací hodinu pro žáky se ŠVP.

Učitel pracuje i s realizací úkolů, které jsou obsahem „Pracovního sešitu“.

Označení vyučovací hodiny (číslem) má návaznost na „číslo“ úkolu v pracovním sešitě i číslo prezentace v MS PowerPoint, popřípadě programu pro interaktivní tabule „ActivInspire“.

Pracovní sešit je vytvořen pro potřeby žáků. Žák dostane k dispozici úkoly k řešení, Součástí je i správné řešení úkolů a způsob hodnocení.

Prezentace v MS PowerPoint

Jedná se o praktický doplněk a ukázkou prezentování vyučovací hodiny, včetně objasnění klíčových slov a procvičovací úkolů. Na prezentaci je odkaz v přípravě na hodinu

1 LŮŽKO V NEMOCNICÍCH A SOCIÁLNÍCH ZAŘÍZENÍCH

Vzdělávací cíl ve vztahu k výstupům ŠVP

Žák:

- si prohlubuje dovednost čtení, čtenářskou gramotnost, orientuje se v textu;
- najde požadovanou informaci v textu, vyhledává informace z různých otevřených zdrojů;
- používá základního a aplikačního programového vybavení PC pro účely uplatnění v praxi i pro potřeby vzdělávání.

Výchovný cíl ve vztahu k výstupům ŠVP

Žák:

- zná a umí popsat své pracoviště (místo odborného výcviku);
- čte a mluví bez ostychu před ostatními.

Základní pojmy – klíčová slova

Lůžko, standardní lůžko, polohovací lůžko, základní vybavení lůžka.

Organizační formy vyučovací hodiny a vyučovací metody

Organizační formy:

- individuální;
- skupinová.

Vyučovací metody:

- hlasité čtení;
- dialogické metody;
- metoda práce s textem;
- imaginace;
- názorně demonstrační – obrázky a práce s interaktivní tabulí;
- myšlenková mapa.

Odborný obsah vyučovaného tématu (ve vztahu k oboru vzdělání)

JČ – Popis pracoviště, práce s textem a získávání informací.

Odborný předmět – Základy pečovatelské práce – Žák charakterizuje lůžko a jeho umístění v nemocnicích a sociálních zařízeních, zná základní vybavení lůžka.

Průřezová témata – Člověk a svět práce, Informační a komunikační technologie, Výchova ke zdraví.

M – čtení z grafu.

Pomůcky:

Interaktivní tabule – program Activinspire, (tablety), sešit, psací pomůcky, nůžky, lepidlo, pracovní sešit, internet.



EVROPSKÁ UNIE
Evropské strukturální a investiční fondy
Operační program Výzkum, vývoj a vzdělávání



1.1 PRŮBĚH VYUČOVACÍ HODINY

MOTIVACE

Učitel se zeptá žáků, kdo již ležel v nemocnici (někoho navštívil v nemocnici), a zda si pamatují, jak vypadal nemocniční pokoj. Pokud nikdo v nemocnici neležel ani v nemocničním pokoji nebyl, učitel promítne na tabuli obrázek nemocničního pokoje.

Zdroj: [http://www.ortopedie-ambulance.cz/download/fck/image/nadstandard\(1\).jpg](http://www.ortopedie-ambulance.cz/download/fck/image/nadstandard(1).jpg)
<http://www.nasagel.cz/fotogalerie/z-nemocnic/nemocnice-podlesi/1305-nadstandardni-pokoj.jpg>

DIAGNOSTIKA (zjištění vědomostí žáka z minulých hodin ve vztahu k tématu)

Metoda: imaginace (řízená představivost). Učitel řekne žákům, aby si představili nemocniční pokoj. Žáci postupně chodí k tabuli a píšou pod sebe zařízení nemocničního pokoje, které si pamatují, nebo které si myslí, že by tam mělo být.

VÝKLAD – metoda výkladu

Metoda: Hlasité čtení. Žáci čtou nahlas úvodní text, střídají se po dvou větách. Pro slabší žáky je určen černý text, schopnější žáci si přidají modrý text.

FIXACE – procvičování učiva

Plnění jednotlivých úkolů, které vycházejí z úvodního textu. Učitel může vybrat jen některé úkoly (podle schopností žáků). Je možné pracovat samostatně do pracovního listu, na tabletu, ale nejlépe hromadně na interaktivní tabuli – žáci si v programu ActivInspire na interaktivní tabuli (tablet) ihned mohou zkontrolovat správnou odpověď. Je vhodné, aby učitel žákům neustále zdůrazňoval, že všechny odpovědi na otázky najdou žáci v úvodním textu – úkoly jsou zaměřené na vyhledávání informací z tohoto textu. Pomalejší žáci plní úkoly z černého textu (odpovídají tomu úkoly 1 – 4). Rychlejší žáci si přidají úkoly z modrého textu (odpovídají úkoly 5 – 6).

APLIKACE v praxi (schopnost žáka použít získané znalosti v jiných situacích)

Metoda: doplňování grafického organizátoru.

Učitel rozdá žákům vytištěný grafický organizátor – upravenou myšlenkovou mapu (verze č. 1 pro černý text – slabší žáky, verze č. 2 – i modrý text – pro schopnější žáky). Žáci doplní chybějící pojmy a informace (možno s pomocí učitele). Učitel předvede, jak mluvit o lůžku s využitím grafického organizátoru (myšlenkové mapy). Následně každý žák postupně sám mluví o lůžku (s nahlížením do doplněné myšlenkové mapy).

HODNOCENÍ A DIAGNOSTIKA (zhodnocení, test, dotazník)

Žáci si úvodní text a grafický organizátor vystříhnou a nalepí do sešitu.



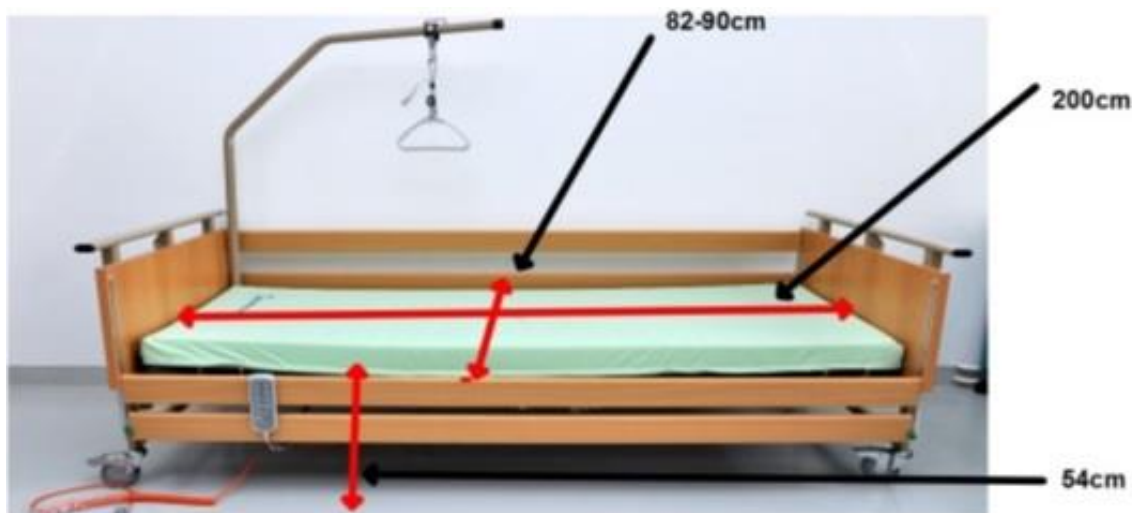
1.2 ŘEŠENÍ A ODPOVĚDI

ÚKOL Č. 1

Délka:200 cm

Šířka:82 – 90 cm

Výška:54 cm



Zdroj: Autor

ÚKOL Č. 2

Kromě standardních lůžek existují další typy lůžek s možností polohování nemocných – polohovací lůžka.

ÚKOL Č. 3

nemocnicích, standardních, postel, pacient, prohýbat, polohovací, pracant

ÚKOL Č. 4

Dají se upravit do různých poloh – zvýšením pod hlavou nebo dolními končetinami, úpravou na sezení, některá lůžka lze naklonit i na stranu.

ÚKOL Č. 5

Jednotlivá lůžka mají být od sebe nejméně 75 cm – tato vzdálenost je potřebná pro ošetřování, pro pohodlné vstávání nemocného a také pro zamezení kapénkové infekce. Lůžko má být umístěné tak, aby bylo přístupné ze tří stran a pokud je to možné, aby bylo umístěno s výhledem na okno a dveře.

ÚKOL Č. 6

1. matrace
2. přikrývky
3. prostěradlo
4. nepromokavá podložka
5. bavlněné ložní prádlo

+ k lůžku patří:

noční stolek,

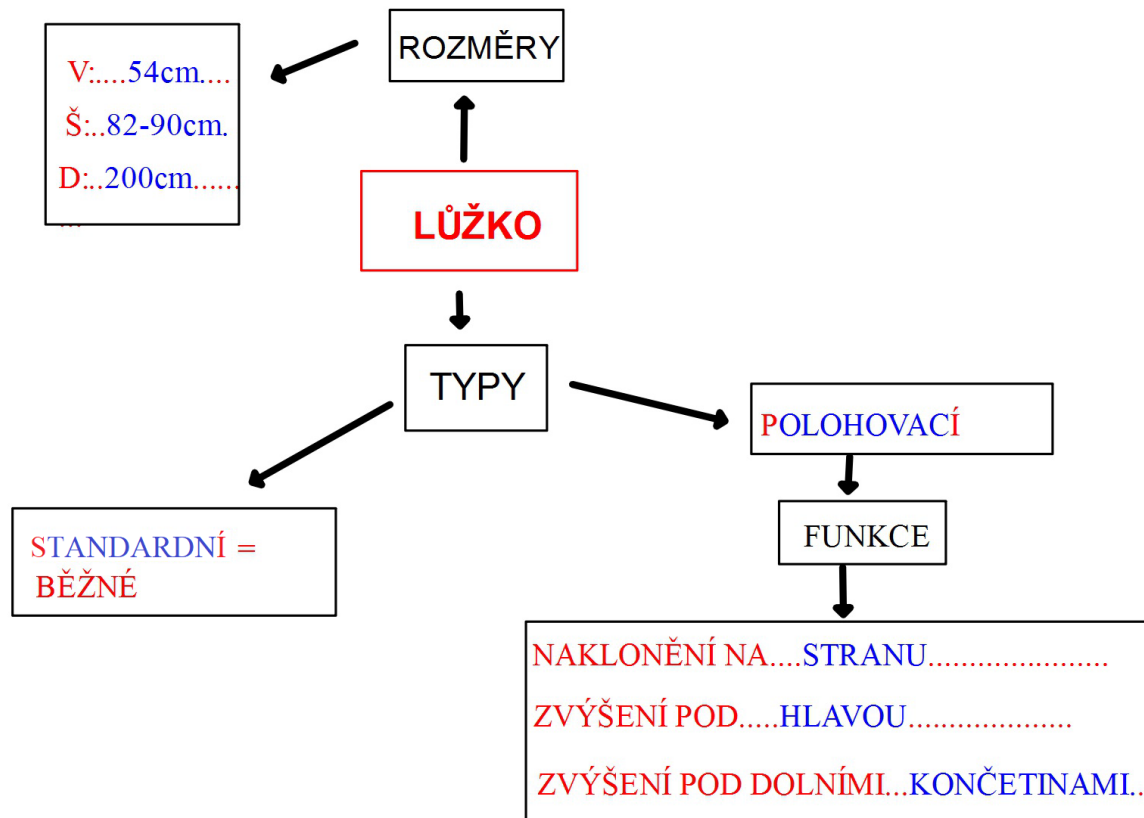
židle



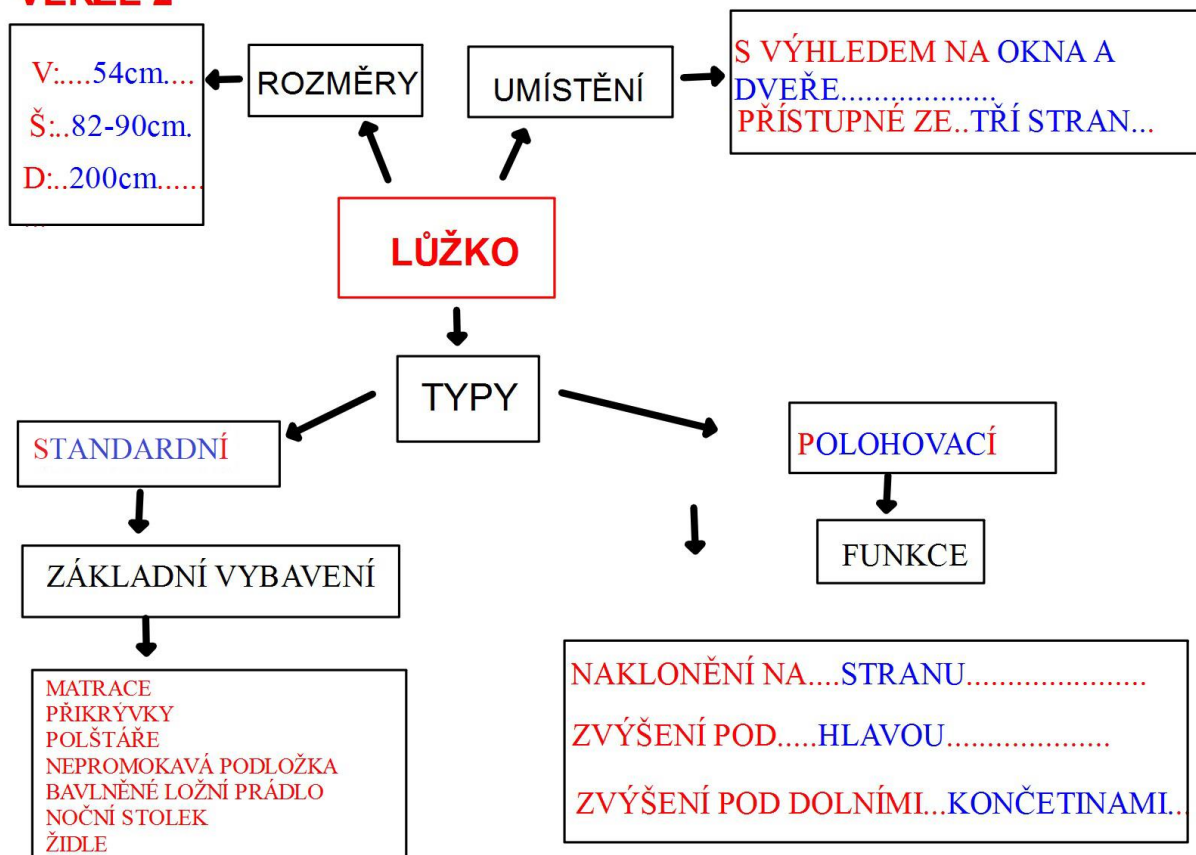
EVROPSKÁ UNIE
Evropské strukturální a investiční fondy
Operační program Výzkum, vývoj a vzdělávání



VERZE 1



VERZE 2



2 ZUBY, ZUBNÍ HYGIENA

Vzdělávací cíl ve vztahu k výstupům ŠVP

Žák:

- se orientuje v textu;
- najde požadovanou informaci v textu;
- porozumí textu, interpretuje jej, graficky znázorní, orientuje se v obrázku.

Výchovný cíl ve vztahu k výstupům ŠVP

Žák:

- má přehled o svých zubech;
- dodržuje ústní hygienu.

Základní pojmy – klíčová slova

Zuby, chrup, stavba zubu, zubní lékař, dentální hygienistka.

Organizační formy vyučovací hodiny a vyučovací metody

Organizační formy:

- individuální;
- skupinová;
- práce ve dvojicích.

Vyučovací metody:

- slovní – hlasité čtení, dialogické metody;
- práce s textem, grafické znázornění textu.

Odborný obsah vyučovaného tématu (ve vztahu k oboru vzdělání)

JČ – práce s textem, získávání informací.

On – Životospráva, Výchova ke zdraví – Hygiena.

Odborné předměty – Zdravověda, Anatomie.

Pomůcky:

Pracovní sešit, psací pomůcky.



EVROPSKÁ UNIE
Evropské strukturální a investiční fondy
Operační program Výzkum, vývoj a vzdělávání



2.1 PRŮBĚH VYUČOVACÍ HODINY

MOTIVACE

Hra „Očíslované písmeno“ – (ve dvojicích nebo celá třída) – učitel řekne slovo a číslo, pokračuje žák, který musí říct slovo začínající písmenem, které je ve slově na tolikátém místě. Např. učitel řekne: „žaludek a 3“, pokračující žák musí říct slovo, které začíná třetím písmenem ve slově žaludek – což je písmeno „l“ – takže např. ledviny. Téma může být různé (např. všechna slova musí souviset s lidským tělem, školním prostředím, určitým vyučovacím předmětem atd.). Ve třídě slabších žáků možno pro větší přehlednost psát slovo i číslo na tabuli.

DIAGNOSTIKA (zjištění vědomostí žáka z minulých hodin ve vztahu k tématu)

Učitel pokládá otázky typu: „Chodíš pravidelně k zubaři? Jaký zákrok jsi podstoupil v poslední době? Bolelo to? Už ti trhali nějaký zub?“ apod. Žáci postupně vyprávějí.

VÝKLAD – metoda výkladu

Učitel žákům rozdává pracovní sešit, každý žák čte hlasitě jednu větu z úvodního textu (příp. učitel přečte nejprve sám).

FIXACE – procvičování učiva

Žáci plní úkoly č. 1, 2, 3.

APLIKACE v praxi (schopnost žáka použít získané znalosti v jiných situacích)

Žáci písemně nebo ústně svými slovy odpoví na úkol č. 4.

HODNOCENÍ A DIAGNOSTIKA (zhodnocení, test, dotazník)

Úkol č. 5 – žáci graficky zpracují, popíší obrázek podle popisu v textu úvodního článku.

2.2 ŘEŠENÍ A ODPOVĚDI

ÚKOL Č. 1

Soubor **zubů** se nazývá **chrup** a slouží k zachycování a **rozměšňování** potravy na **sousta**, zuby se uplatňují také při **řeči**.

ÚKOL Č. 2

ŘEZÁKY, KORUNKA, ŠPIČÁK, STOLIČKY, CHRUP, KRČEK



EVROPSKÁ UNIE
 Evropské strukturální a investiční fondy
 Operační program Výzkum, vývoj a vzdělávání



ÚKOL Č. 3

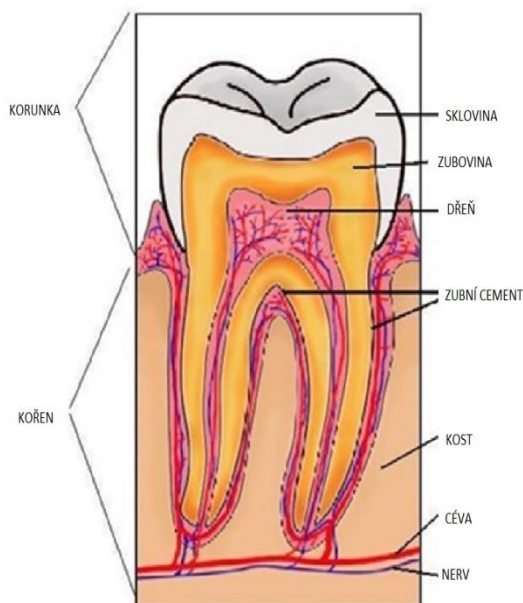
	DOČASNÝ CHRUP	STÁLÝ CHRUP
KOLIK MÁ ZUBŮ	20	32
KDY SE PROŘEZÁVÁ	v průběhu šestého až třicátého měsíce života	od šestého do čtrnáctého roku
KOLIK ŘEZÁKŮ CELKEM	8	8
KOLIK ŠPIČÁKŮ CELKEM	4	4
KOLIK STOLIČEK CELKEM	8	8
KOLIK TŘENOVÝCH ZUBŮ CELKEM	0	12

ÚKOL Č. 4

Co dělá zubař? *Lékař je odpovědný především za léčebnou péči týkající se chrupu.*

Co dělá dentální hygienistka? *Věnuje se péči preventivní, zaměřené zejména na oblast stavu ústní hygieny, odstraňování plaku a zubního kamene či nácvik technik domácí péče o chrup.*

ÚKOL Č. 5



Zdroj: upraveno dle <http://www.zubniordinace-praha.cz/konzervacni-stomatologie/slozeni-zubu/>



EVROPSKÁ UNIE
 Evropské strukturální a investiční fondy
 Operační program Výzkum, vývoj a vzdělávání



3 TOMÁŠ GARRIGUE MASARYK – MYŠLENKOVÁ MAPA

Vzdělávací cíl ve vztahu k výstupům ŠVP

Žák:

- racionálně pracuje s textem, kritické čtení a myšlení;
- získává informace z různých zdrojů a objektivně je vyhodnocuje.

Výchovný cíl ve vztahu k výstupům ŠVP

Žák:

- rozvíjí komunikativní kompetence (seznamuje se s významem slov, věcně správného zpracování informací);
- rozvíjí sociální kompetenci (pochopení pojmů vlastenectví, národ).

Základní pojmy – klíčová slova

Vlastenectví, národ, šovinismus, Tomáš Garrigue Masaryk, myšlenková mapa.

Organizační formy vyučovací hodiny a vyučovací metody

Organizační formy:

- samostatná a skupinová práce žáků.

Vyučovací metody:

- slovní – metoda řízeného čtení;
- práce s textem – kritické myšlení.

Odborný obsah vyučovaného tématu (ve vztahu k oboru vzdělání)

Národ – skupina lidí stejného původu, jazyka a kultury.

Vlastenectví – vztah k vlastnímu národu.

Šovinismus – víra v nadřazenost jednoho národa.

TGM – 1. prezident Československa.

Pomůcky:

Dataprojektor, prezentace v PowerPointu, pracovní list, sešit, tabule, fixy, magnety.



EVROPSKÁ UNIE
Evropské strukturální a investiční fondy
Operační program Výzkum, vývoj a vzdělávání



3.1 PRŮBĚH VYUČOVACÍ HODINY

MOTIVACE

Učitel seznámí s cílem hodiny, vysvětlí pojem „myšlenková mapa“.

Myšlenková mapa – metoda, která strukturuje určité téma, kde se vědomosti zapisují do sítí s různou hierarchií uzlových bodů. Začíná se ve středu papíru či tabule, kde se zvýrazněně napíše téma myšlenkové mapy, další myšlenky (výroky, informace) týkající se hlavního tématu (získané z pracovního listu nebo z brainstormingu), se zapisují v různých větvích, jež se dále větví tak, aby byly znázorněny jejich vztahy, podřazenost a nadřazenost, závislosti a celková struktura. Pro názornější představu je možno používat značky, šipky, množinové obrazce, různé barvy a velikost písma. Při využití myšlenkové mapy a pro uspořádání informací z textu je možno myšlenky (výroky a informace) předem napsat na kartičky a posléze s nimi při tvorbě myšlenkové mapy na podložce (či na tabuli pomocí magnetů) pohybovat a teprve, až jejich uspořádání vyhovuje, přilepit je a šipkami, značkami (barvami) znázornit jejich vzájemné vztahy. Toto je velice efektivní právě pro žáky se SVP.

Vysvětlení pojmů: národ, vlastenectví, šovinismus.

DIAGNOSTIKA (zjištění vědomostí žáka z minulých hodin ve vztahu k tématu)

Opakování – vznik ČSR, naši prezidenti, první prezident TGM – z Občanské výchovy.

VÝKLAD – metoda výkladu

Každý žák má vlastní studijní text – pracovní list. Při čtení textu mohou pracovat samostatně nebo je učitel rozdělí do skupin (skupinová práce). Na přečtení textu v pracovním listu mají žáci 20 minut. Text může být promítnut i jako prezentace. Učitel se žáků zeptá, zda se dozvěděli nové informace a zapamatovali si je, žáci odpovídají převážně kladně.

FIXACE – procvičování učiva

Učitel se žáky tvoří na tabuli myšlenkovou mapu. Žáci diktují učiteli informace, který je zapisuje na tabuli, hledají se vztahy mezi informacemi, žáci diskutují o souvislostech a učí se tak pojmům. Učitel záměrně vychází pouze z informací, které byly poskytnuty žákům. Úroveň zpracování záleží na schopnostech a aktivitě jednotlivých členů skupiny. Žáci si tak fixují informace.

APLIKACE v praxi (schopnost žáka použít získané znalosti v jiných situacích)

Schopnost nalézat jednotlivé složky (části) tématu, třídit je a porovnávat, nalézat souvislosti, určovat, co s čím souvisí, rozhodovat o souřadnosti, nadřazenosti a podřazenosti jednotlivých složek či informací.

HODNOCENÍ A DIAGNOSTIKA (zhodnocení, test, dotazník)

Diskuse nad vytvořenou myšlenkovou mapou – hledání a zapisování společných závěrů. Učitel provede celkové shrnutí.



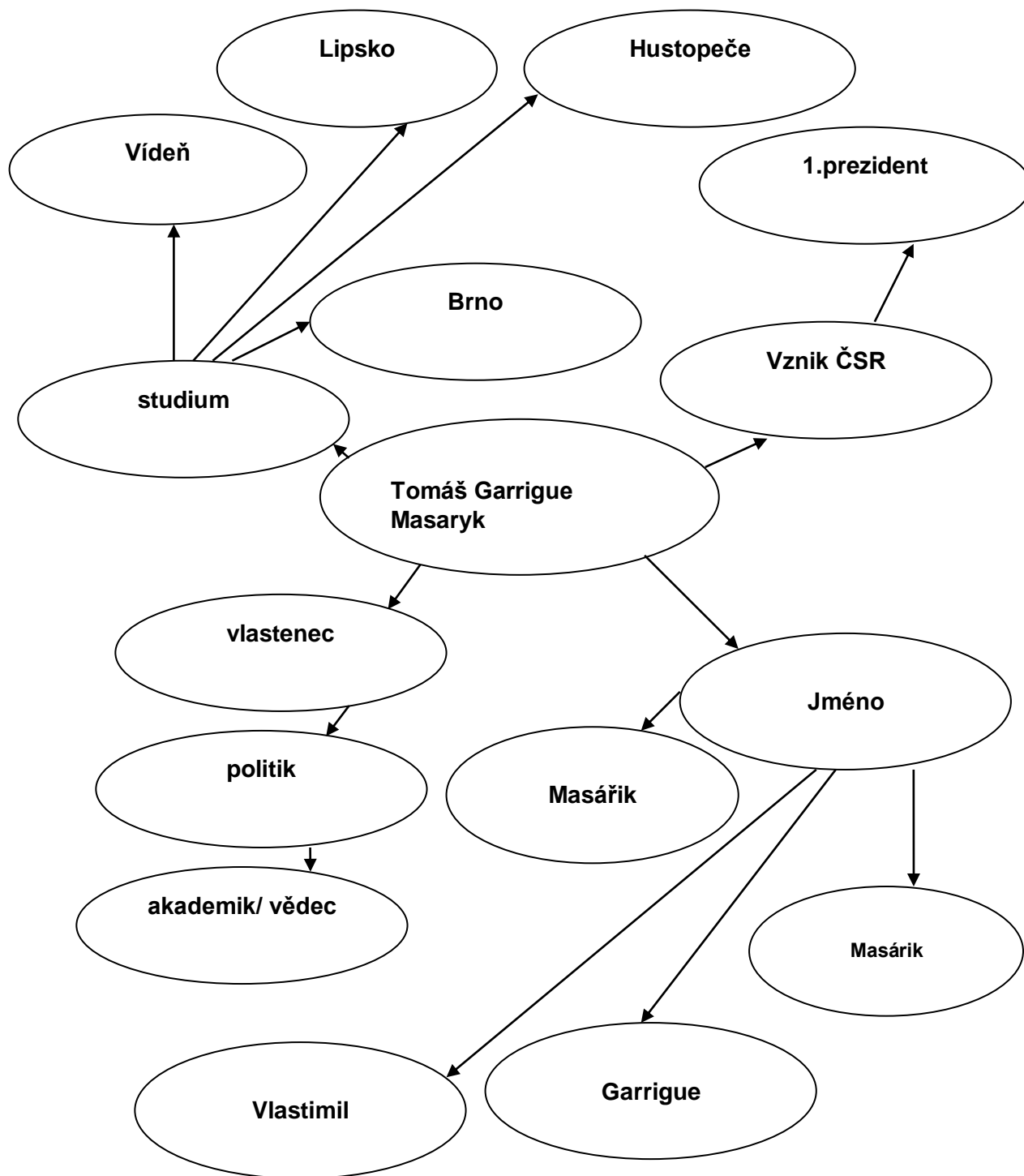
EVROPSKÁ UNIE
 Evropské strukturální a investiční fondy
 Operační program Výzkum, vývoj a vzdělávání



3.2 ŘEŠENÍ A ODPOVĚDI

ÚKOL Č. 1

Myšlenková mapa:



4 HISTORIE TRAKTORU

Vzdělávací cíl ve vztahu k výstupům ŠVP

Žák:

- je schopen zpracovat informace získané v rámci vyučované hodiny;
- získá představu o principu, vývoji a historii traktorů značky Zetor.

Výchovný cíl ve vztahu k výstupům ŠVP

Žák:

- rozvíjí schopnost naučit se získávat informace ze čteného textu;
- se naučí znalosti používat jak v teoretické výuce, tak také je aplikovat do praxe;
- rozvíjí snahu o získávání a postupné rozšiřování nových znalostí v jejich oboru vzdělávání.

Základní pojmy – klíčová slova

Traktory, jejich vývoj, využití, český výrobce traktorů, typy traktorů.

Organizační formy vyučovací hodiny a vyučovací metody

Organizační formy:

- individuální;
- skupinová.

Vyučovací metody:

- slovní – výklad, diskuze;
- práce s textem – čtení textu a plnění individuálních úkolů.

Odborný obsah vyučovaného tématu (ve vztahu k oboru vzdělání)

Téma traktory je pro žáky základní, protože jako budoucí opraváři se budou s různými typy traktorů setkávat a pracovat s nimi. Obecně lze říct, že traktor je základní stroj v zemědělství. V rámci svého oboru se budou sekat se zemědělskou technikou, a tato problematika je stěžejním tématem odborných předmětů v rámci teoretického vyučování s postupnou aplikací do odborného výcviku a praxe.

Téma traktorů je stěžejní v rámci celého ŠVP tohoto učebního oboru.

Pomůcky:

Datapojektor, prezentace v PowerPointu, pracovní sešity, zvýrazňovače, lepidlo, nůžky.



EVROPSKÁ UNIE
 Evropské strukturální a investiční fondy
 Operační program Výzkum, vývoj a vzdělávání



4.1 PRŮBĚH VYUČOVACÍ HODINY

MOTIVACE

V úvodu hodiny učitel seznámí žáky s tématem a cílem vyučovací hodiny. Zeptá se na základní výrobní prostředek v zemědělství – traktor, jak se využívá v zemědělské výrobě. Zjistí, co ví žáci o vývoji výroby traktorů v České republice. Zda znají nejznámějšího výrobce traktorů v ČR, zda ví, kde má sídlo. Seznámení žáky s historií a výrobcem traktorů v České republice.

DIAGNOSTIKA (zjištění vědomostí žáka z minulých hodin ve vztahu k tématu)

Zjištění znalostí o zemědělské technice obecně a zvláště pak o traktorech.

VÝKLAD – metoda výkladu

Každý žák dostane vlastní. Nejprve se žáci seznámí s textem během jeho sledování při čtení vyučujícím. Práce s textem, vyhledání v textu zadaných informací v časovém limitu a vyhodnocení podle úrovně splněných úkolů.

Traktory

Traktor z latinského tractor 'tahač' – táhnout je trakční stroj respektive motorové vozidlo sloužící především k tahu. Může sloužit ale také k nesení, tlačení a pohonu zemědělských strojů. Je určen pro práci i dopravu zejména v zemědělství, na poli, v lese nebo jiném nerovném nebo nebezpečném terénu. Traktor a podobné stroje se běžně používají i v jiných oborech, například při údržbě silnic nebo stavebních pracích.

Má obvykle čtyři kola, existuje ale i pásový traktor (lidově zvaný pásák), který se podobá tanku či sněžné rolně. Většinou je poháněn dieselovým motorem s hnanou zadní nebo přední nápravou (někdy i oběma). Traktor je přizpůsoben k pohybu v náročném terénu a vyšší svahové dostupnosti. Na zádi traktoru (někdy i na přídi) se obvykle nachází tříbodové hydraulické zařízení, na které je možno upnout další příslušenství (radlice, válec, rozmetadlo). V zadní části je instalována vývodová hřídel předávající točivý moment motoru zapřaženým zařízením. Tato hřídel se u některých traktorů může nacházet i vpředu. Předchůdcem traktoru je kromě dobytka (kůň, vůl, kráva) též parní lokomotiva.

V první polovině dvacátých let minulého století byly položeny základy traktorového průmyslu v Čechách. S montáží traktorů modernější koncepce započaly Škodovy závody v Plzni v roce 1927. K dalším českým firmám, které koncem 20. let začaly vyrábět traktory, patřila Českomoravská – Kolben – Daněk a továrna Wichterle – Kovařík v Prostějově. Tyto první představitele českého traktorového průmyslu vystřídala později značka, která se po skončení druhé světové války stala jediným reprezentantem českých traktorů na celosvětovém trhu – značka Zetor.

První budovy Zetoru zde vznikly v období druhé světové války tak říkajíc „na zelené louce“. V té době se zde vyráběly letecké motory pro potřeby nacistického Německa. Po válce se jednalo o součást Zbrojovky Brno. Název Zetor, pozdější značku, jímž tehdy státní podnik začal označovat svoje traktory, vytvořil člen ekonomického oddělení Rostislav Sapák na jaře roku 1946, vznikl spojením především Zet (hláskované písmeno „Z“ z názvu Zbrojovky) a koncovky -or ze slova traktor (nebo z názvu ZEMědělský trakTOR). Zetor je první výrobce na světě, který u traktorů vyvinul a zavedl výrobu bezpečnostní kabiny.

V zahraničí je Zetor zastoupen sedmi dceřinými společnostmi (afilacemi) v Severní Americe, ve Velké Británii, Francii, Německu, Polsku, Slovensku a Indii. Zetor vyrábí 4 modelové řady traktorů. Zetor Major, Zetor Proxima, Zetor Forterra a nově i model Zetor Crystal. Společnost v roce 2015 oznámila, že plánuje rozšířit stávající produktové portfolio o další dvě nové modelové řady a celkově nabízet stroje ve výkonnostním spektru od 50 do 200 koní.

Výklad je doplněn prezentací na dané téma.

Zdroj: upraveno dle <https://veterantraktortachlovice.estranky.cz/clanky/nase-traktory-a-neco-o-nich..html>



EVROPSKÁ UNIE
 Evropské strukturální a investiční fondy
 Operační program Výzkum, vývoj a vzdělávání



FIXACE – procvičování učiva

Vyučující podle schopností žáků volí jednotlivé úkoly pro získávání určitých informací z textu. Nechá žáky řízeně diskutovat o dané problematice. Klade žákům otázky, jejichž výsledky žáci zaznamenají do pracovního sešitu. Se schopnějšími žáky rozvádí diskusi o výrobce traktorů ve světě, další výrobci jiné zemědělské techniky apod.

HODNOCENÍ A DIAGNOSTIKA (zhodnocení, test, dotazník)

Učitel projde se žáky jednotlivé otázky z pracovního sešitu, vyhodnotí správné odpovědi s odkazem na úvodní text a prezentaci. Zhodnotí výsledky vyhledávání, pochválí jednotlivé žáky za aktivní přístup, případně doplní dobrovolné otázky pro zájemce, ke zpracování za domácí úkol (např. využití a vývoj další zemědělské techniky, výrobci traktorů ve světě....)

4.2 ŘEŠENÍ A ODPOVĚDI

ÚKOL Č. 1

Kde se v praxi využívá traktor?

Pohon zemědělských strojů, práce a doprava v zemědělství, na poli, v lese, údržba silnic, stavební práce.

ÚKOL Č. 2

Čím je poháněn traktor a jaké palivo používáme k pohonu traktoru?

Traktor je poháněn dieselovým motorem, palivo je nafta.

ÚKOL Č. 3

Napiš, co se nachází:

- a) na zádi traktoru:
třibodové hydraulické zařízení
- b) v zadní části traktoru:
vývodová hřídel

ÚKOL Č. 4

Znáš předchůdce traktoru?

(správné odpovědi zakroužkuj)

Kůň, kráva, parní lokomotiva.

ÚKOL Č. 5

Napiš výrobce traktorů v Čechách:

Škodovy závody v Plzni, Kolben – Daněk, Wichterle – Kovařík v Prostějově, Zetor Brno.

ÚKOL Č. 6

Jak vznikla značka traktoru Zetor? *ZEMědělský trakTOR.*

ÚKOL Č. 7

Co zavedl závod Zetor u traktorů, jako první výrobce na světě: *Bezpečnostní kabiny.*

ÚKOL Č. 8

Ve kterých zemích na světě má závod Zetor své pobočky?

V Severní Americe, ve Velké Británii, Francii, Německu, Polsku, Slovensku a Indii.

ÚKOL Č. 9

S jakým výkonem bude Zetor nabízet své stroje?

(správnou odpověď zakroužkuj)

50 – 200 koní



EVROPSKÁ UNIE
 Evropské strukturální a investiční fondy
 Operační program Výzkum, vývoj a vzdělávání



5 PARNÍ STROJ

Vzdělávací cíl ve vztahu k výstupům ŠVP

Žák:

- získává informace v textu;
- zpracovává informace, analyzuje text;
- porozumí technickým údajům textu a interpretuje je.

Výchovný cíl ve vztahu k výstupům ŠVP

Žák:

- rozvíjí komunikativní schopnosti (seznamování se s významem technických údajů a jejich aplikace v jiných životních situacích).

Základní pojmy – klíčová slova

Parní stroj.

Organizační formy vyučovací hodiny a vyučovací metody

Organizační formy:

- individuální;
- skupinová;
- práce ve dvojicích.

Vyučovací metody:

- hlasité čtení;
- řízené čtení;
- práce s textem;
- kritické myšlení.

Odborný obsah vyučovaného tématu (ve vztahu k oboru vzdělání)

JČ – práce s textem, zpracování informací, interpretace textu, charakteristika.

ON – vývoj techniky

Průřezová témata – IT

Pomůcky

Pracovní sešit, psací pomůcky, internet.



EVROPSKÁ UNIE
 Evropské strukturální a investiční fondy
 Operační program Výzkum, vývoj a vzdělávání



5.1 PRŮBĚH VYUČOVACÍ HODINY

MOTIVACE

Seznámení s cílem hodiny – motivační rozhovor z prezentace (internetu). Řízený rozhovor o technickém pokroku.

DIAGNOSTIKA (zjištění vědomostí žáka z minulých hodin ve vztahu k tématu)

Zjištění dosavadních znalostí o tématu. Konkrétně základní princip parního stroje, dobu jeho vzniku, tvůrce a jeho využití v praxi.

VÝKLAD – metoda výkladu

Každý žák dostane vlastní studijní pracovní list. V první fázi se žáci seznámí s textem během jeho sledování při čtení vyučujícím. Dále bude práce zaměřena na práci se slovy, která mohou být pro žáky neznámá. Následuje fáze samostatné práce se zadáním, žáci odpovídají na otázky do sešitu případně přímo do pracovního listu.

FIXACE – procvičování učiva

Shrnutí informací, které žáci získali. Diskuse o možnostech využití parního stroje a o strojích, které ho dnes nahradily. Zhlédnutí animace činnosti parního stroje (viz odkaz v pracovním listě) a názorné vysvětlení principů jeho činnosti.

APLIKACE v praxi (schopnost žáka použít získané znalosti v jiných situacích)

Žáci pracují s úkoly v pracovním sešitě a aplikují znalosti o využití páry s použitím časové osy. Žáci vypracují úkol č. 4. Ve dvojicích pak dramatizací konkrétní vlastnosti předvedou.

HODNOCENÍ A DIAGNOSTIKA (zhodnocení, test, dotazník)

Kontrola správných odpovědí, oprava případných chyb a diskuse o nich. Odhalování možných příčin neúspěchu. Schopnější žáci plní úkol pro chytré hlavičky.



5.2 ŘEŠENÍ A ODPOVĚDI

ÚKOL Č. 1

S jakou energií pracuje parní stroj?

Přeměňuje tepelnou energii vodní páry na mechanickou.

ÚKOL Č. 2

Kdo jako první přišel s principem parního stroje?

Thomas Savery a Thomas Newcom

ÚKOL Č. 3

Ve kterém století byl parní stroj vynalezen?

18. století

ÚKOL Č. 4

Jak byl parní stroj využíván v 19. století?

Stal se zdrojem energie jak v průmyslu, tak v dopravě.

ÚKOL Č. 5

Co nahradilo parní stroje v současnosti?

V současnosti se využívají spalovací motory, elektrické motory a parní turbíny.

ÚKOL Č. 6

Při jakých příležitostech jsou parní stroje dnes využívány?

Např. při nostalgických jízdách parních lokomotiv.

PRO CHYTRÉ HLAVIČKY

Vytvořte časovou osu, do které zapíšete jednotlivé etapy vývoje parního stroje. (Využijte odpovědi na předchozí otázky)

18. století čerpání vody

19. století – zdroj energie

20. století – úpadek používání

21. století – nostalgické jízdy



EVROPSKÁ UNIE
Evropské strukturální a investiční fondy
Operační program Výzkum, vývoj a vzdělávání



6 PRACOVNÍ SMLOUVA

Vzdělávací cíl ve vztahu k výstupům ŠVP

Žák:

- racionálně pracuje s textem;
- získává informace z různých zdrojů a objektivně je vyhodnocuje;
- si rozšiřuje slovní zásobu.

Výchovný cíl ve vztahu k výstupům ŠVP

Žák:

- rozvíjí komunikační kompetence s cílem najít uplatnění na trhu práce;
- rozvíjí právní povědomí.

Základní pojmy – klíčová slova

Pracovní smlouva, pracovní poměr, pracovní podmínky, Zákoník práce.

Organizační formy vyučovací hodiny a vyučovací metody

Organizační formy:

- individuální;
- skupinová;
- práce ve dvojicích.

Vyučovací metody:

- slovní – hlasité čtení, metoda řízeného čtení;
- práce s textem;
- kritické myšlení.

Odborný obsah vyučovaného tématu (ve vztahu k oboru vzdělání)

JČ – práce s textem, zpracování informací, interpretace textu.

ON – zaměstnání, Ekonomika.

Průřezová témata – IT.

Pomůcky

Pracovní sešit, psací pomůcky, internet.



EVROPSKÁ UNIE
Evropské strukturální a investiční fondy
Operační program Výzkum, vývoj a vzdělávání



6.1 PRŮBĚH VYUČOVACÍ HODINY

MOTIVACE

Seznámení s cílem hodiny – využití znalostí získaných při práci s pracovním sešitem ve vlastním životě při hledání zaměstnání, získané znalosti umožní uvědoměle vystupovat při pracovních pohovorech a zajistí lepší orientaci v pracovní smlouvě.

DIAGNOSTIKA (zjištění vědomostí žáka z minulých hodin ve vztahu k tématu)

Práce s klíčovými slovy v textu, ta jsou v textu vyznačena. Při práci s pokročilými žáky je vhodné postupovat formou diskuse a společného hledání odpovědí. Pro slabší případně pomalejší žáky je jednodušší pracovat s testem, který je součástí pracovního sešitu. Další možností je zadat práci s jednotlivými klíčovými slovy jednotlivcům nebo dvojicím žáků k samostatné práci a společně zkontrolovat správné odpovědi. Při práci je text promítán na tabuli a při společné kontrole jsou na ní označovány hledané informace.

VÝKLAD – metoda výkladu

Žáci dostanou text. Podle úrovně žáků buď čte učitel a žáci ho sledují, nebo se při čtení střídají jednotliví žáci. Pak učitel upozorní na členění textu, tak aby se v něm žáci lépe orientovali a usnadnilo jim to následnou práci. Zadávající upozorní na strukturu otázek, která napomáhá vyhledávání v textu (u pokročilejších žáků, toto není nutné) a na možné využití klíčových slov označených v textu. Poté následuje samostatná práce žáků s případnou pomocí učitele.

FIXACE – procvičování učiva

Společná práce s odpověďmi v pracovním sešitě. Shrnutí nových poznatků a diskuse k tématu, upozornění na praktické využití.

APLIKACE v praxi (schopnost žáka použít získané znalosti v jiných situacích)

Získané znalosti jsou použitelné v praktickém životě při hledání zaměstnání a zejména při podpisu pracovní smlouvy. Pro aplikaci v praxi bude připraven další pracovní sešit, který bude testovat získané znalosti.

HODNOCENÍ A DIAGNOSTIKA (zhodnocení, test, dotazník)

Kontrola správných odpovědí, oprava případných chyb a diskuse o nich.

Odhalování možných příčin neúspěchu.

Žáci hodnotí jednotlivé části zadání (vyhodnocují složitost zadání, jeho pochopitelnost).

Vybírají informace, které už znali a které pro ně byly nové.

Společné hledání příčin neúspěchu.



EVROPSKÁ UNIE
 Evropské strukturální a investiční fondy
 Operační program Výzkum, vývoj a vzdělávání



6.2 ŘEŠENÍ A ODPOVĚDI

ÚKOL Č. 1

Důležité pojmy – u každého pojmu zakroužkujte správnou odpověď

- I. Zákoník práce: *b) je soubor zákonů, které určují pravidla vztahů mezi zaměstnancem a zaměstnavatelem.*
- II. Pracovní poměr: *b) je smluvní vztah mezi zaměstnavatelem a zaměstnancem.*
- III. Pracovní smlouva: *a) je listina, kterou vzniká pracovní poměr.*
- IV. Pracovní podmínky: *b) soupis podmínek, za kterých bude zaměstnanec provádět svou práci.*
- V. Mzdové podmínky: *b) určují výši mzdy zaměstnance.*
- VI. Cestovní náhrady: *b) je částka, kterou vyplácí zaměstnavatel, při práci mimo místo výkonu práce, zahrnuje cestovné za dopravu na jiné místo a náklady na stravování zaměstnance.*
- VII. Služební cesta: *a) výkon zaměstnání na jiném místě, než je uvedené v pracovní smlouvě.*
- VIII. Den pracovního klidu: *a) je den, na který připadá nepřetržitý odpočinek zaměstnance v týdnu a svátky.*
- IX. Překážka v práci: *a) jsou skutečnosti, které zaměstnanci brání ve výkonu práce (nemoc, lékařská prohlídka).*

KONTROLNÍ OTÁZKY

- I. V úvodním textu je použit tento text: § 34 odst. 3 ZP. Napište, co znamenají jeho části. *§ (paragraf) 34 odst. (odstavce) 3 ZP (Zákoníku práce).*
- II. Kde lze získat všechny důležité informace pro zaměstnance i podnikatele? *v Zákoníku práce.*

Pracovní poměr

- I. Kterým dnem začíná pracovní poměr? *Dnem uvedeným v pracovní smlouvě jako nástup do zaměstnání.*
- II. Jakým dnem vznikne pracovní poměr, pokud zaměstnanec nenastoupí v den dohodnutý na pracovní smlouvě do zaměstnání? *Také dnem uvedeným v pracovní smlouvě jako nástup do zaměstnání.*
- III. Co znamenají zkratky DPP, DPČ? *DPP – dohoda o provedení práce, DPČ – dohoda o pracovní činnosti.*

Pracovní smlouva

- I. Kdo podepisuje pracovní smlouvu? *Zaměstnavatel a zaměstnanec.*
- II. Jaké povinnosti má zaměstnavatel před tím, než podepíše se zaměstnancem pracovní smlouvu? *Seznámit zaměstnance s jeho právy a povinnostmi a s pracovními a mzdovými podmínkami.*
- III. Které tři informace je nutné uvést v pracovní smlouvě? *Druh práce, místo výkonu práce, den nástupu do práce.*
- IV. Je možné, aby bylo v pracovní smlouvě uvedeno více druhů vykonávané práce? *ANO.*
- V. U jakých profesí je obvyklé, že je v pracovní smlouvě uvedeno širší místo výkonu práce? *Nejčastěji u obchodníků, kteří se pohybují po větším území.*
- VI. Je nutné, aby byla na pracovní smlouvě uvedena konkrétní adresa? *Není, většinou je to obec.*
- VII. Je možné, aby bylo na pracovní smlouvě uvedené datum 30. dubna, i když připadá na neděli? *ANO.*
- VIII. Co může udělat zaměstnavatel, pokud pracovník nenastoupí do zaměstnání v den uvedení ve smlouvě? V jakém případě to může udělat? *Pokud zaměstnanec nenastoupí a do týdne nenahlásí zaměstnavateli překážku v práci, která mu zabránila nastoupit. Může zaměstnavatel od smlouvy odstoupit.*



7 PRVNÍ POMOC PŘI KRVÁCENÍ Z NOSU

Vzdělávací cíl ve vztahu k výstupům ŠVP

Žák:

- se orientuje v textu;
- formuluje otázky se zájmeny kdo, kde, co, proč, komu, jak;
- zpracovává informace, analyzuje text;
- vybírá informace podle důležitosti, třídí informace;
- rozumí textu a interpretuje jej.

Výchovný cíl ve vztahu k výstupům ŠVP

Žák:

- umí poskytnout první pomoc při krvácení z nosu;
- naslouchá názorům druhých.

Základní pojmy – klíčová slova

První pomoc, krvácení z nosu, předklonit, studený obklad.

Organizační formy vyučovací hodiny a vyučovací metody

Organizační formy:

- individuální;
- skupinová;
- práce ve dvojicích.

Vyučovací metody:

- hlasité čtení, dialogické metody;
- metoda grafického organizátoru rybí kost;
- práce s textem, 6 otázek k příběhu;
- dramatizace.

Odborný obsah vyučovaného tématu (ve vztahu k oboru vzdělání)

JČ – práce s textem, zpracování informací, interpretace textu, formulace otázek.

On – základy první pomoci.

Odborné předměty – První pomoc, krvácení.

Průřezová témata – Občan v demokratické společnosti.

Pomůcky

Pracovní sešit, psací pomůcky.



EVROPSKÁ UNIE
Evropské strukturální a investiční fondy
Operační program Výzkum, vývoj a vzdělávání



7.1 PRŮBĚH VYUČOVACÍ HODINY

MOTIVACE

Učitel zahájí hodinu historkou např. o tom, jak se žák na praxi při krájení zeleniny pořezal a bylo nutné mu poskytnout ošetření.

DIAGNOSTIKA (zjištění vědomostí žáka z minulých hodin ve vztahu k tématu)

Učitel položí otázku, zda žáci utrpěli někdy nějaký úraz. Žáci postupně vyprávějí, co se jim stalo, příp. jak to řešili.

VÝKLAD – metoda výkladu

Učitel žákům rozdá pracovní sešit, každý žák čte postupně hlasitě jednu větu z úvodního textu. (příp. učitel přečte nejprve sám)

FIXACE – procvičování učiva

Úkol č. 1 – žáci vymyslí otázky, které se vztahují k přečtenému textu a které začínají příslovci KDO, PROČ, JAK, KDY, CO, KAM. Zapiší do pracovního sešitu.

Učitel nakreslí na tabuli rybí kost – úkol č. 2 – žáci postupně říkají své otázky. Společně s učitelem se dohodnou, která otázka je nejlepší a tu vepíše učitel do rybí kosti na tabuli. Žáci toto pak opíší do svého pracovního sešitu – úkol č. 2.

Úkol č. 3. Žáci samostatně na tyto otázky písemně odpovídají.

APLIKACE v praxi (schopnost žáka použít získané znalosti v jiných situacích)

Žáci písemně vypracují úkol č. 4 – popíší postup poskytnutí první pomoci při krvácení z nosu. Ve dvojicích pak dramatizaci postup předvedou.

HODNOCENÍ A DIAGNOSTIKA (zhodnocení, test, dotazník)

Žáci postupně převyprávějí vlastními slovy úvodní příběh – každý žák řekne jednu větu – další žák navazuje.

7.2 ŘEŠENÍ A ODPOVĚDI

ÚKOL Č. 1 – 5

Odpovědi na jednotlivé úkoly vycházejí z textu v pracovním sešitě a mohou se u jednotlivých žáků lišit.

PRO CHYTRÉ HLAVIČKY

Odpovědi a řešení úkolů je individuální.



EVROPSKÁ UNIE
Evropské strukturální a investiční fondy
Operační program Výzkum, vývoj a vzdělávání



8 POVĚST

Vzdělávací cíl ve vztahu k výstupům ŠVP

Žák:

- umí zpracovávat získané informace;
- při práci s textem umí vystihnout hlavní myšlenky, srozumitelně, logicky správně a odborně se vyjadřovat.

Výchovný cíl ve vztahu k výstupům ŠVP

Žák:

- si vytváří pozitivní vztah k češtině, regionálním tradicím a dějinám.

Základní pojmy – klíčová slova

Pověst, regionální dějiny.

Organizační formy vyučovací hodiny a vyučovací metody

Organizační formy:

- hromadná, ve třídě, odborné učebně, dílně;
- samostatná práce s pracovním listem.

Vyučovací metody:

- práce s textem, hodnocení textu;
- řízené čtení;
- kritické myšlení;
- diskuse.

Odborný obsah vyučovaného tématu (ve vztahu k oboru vzdělání)

Pověst pochází z ústní lidové slovesnosti. Čerpá z minulosti národa, pojednává o historických činech, váže se k určitým místům (města, hrady, hory...). Má historické jádro doplněné autorovou fantazií. Lidské společenství prostřednictvím pověstí hledá své místo ve světě, ve společnosti, v historii.

Regionální dějiny – dějiny obcí, měst, krajů, regionů, prohlubují vztah žáků k lidovým tradicím.

ČJ - práce s textem, hodnocení textu z různých zdrojů (internet, učebnice).

OV – dějiny regionu.

Pomůcky

Pracovní list s textem, kartičky s pojmy, pracovní list, otázky.



EVROPSKÁ UNIE
 Evropské strukturální a investiční fondy
 Operační program Výzkum, vývoj a vzdělávání



8.1 PRŮBĚH VYUČOVACÍ HODINY

MOTIVACE

Seznámení s cílem hodiny. Učitel využívá textu z prezentace a pracovního sešitu.

Vysvětlení pojmů: pověst, regionální dějiny.

DIAGNOSTIKA (zjištění vědomostí žáka z minulých hodin ve vztahu k tématu)

Úvodní brainstorming či diskuse je současně pro učitele diagnostikou o znalostech regionálních dějin a místních pověstech.

VÝKLAD – metoda výkladu

Učitel nahlas přečte text pracovního listu, může použít i prezentaci. Po přečtení textu klade učitel žákům otázky (případně zadává úkoly), jimiž je vede k tomu, aby čtenářsky pochopili text a to, jak autor text vystavěl a proč právě tak. Pomocí kartiček žáci v textu vyhledávají pojmy. Poté žáci samostatně čtou společný text pověsti, při tomto řízeném čtení sedí tak, aby na sebe vzájemně viděli (např. v kruhu). Během samostatné práce učitel kontroluje práci žáků.

FIXACE – procvičování učiva

Následuje vyplnění pracovního listu žáky, žáci odpovídají na zadané otázky, formulují své myšlenky, čímž si informace zároveň fixují. Učitel podporuje žákovskou diskusi tím, že povzbuzuje k projevení názorů všechny žáky.

APLIKACE v praxi (schopnost žáka použít získané znalosti v jiných situacích)

Žáci dokážou interpretovat historii, rozliší, které informace z pověstí mohou být reálné, nebo které jsou výtvořem fantazie autora. Navazuje vycházka k památce, ke které se pověst váže, kde mohou opět žáci zopakovat znalosti získané z textu.

HODNOCENÍ A DIAGNOSTIKA (zhodnocení, test, dotazník)

Odpovědi na tyto otázky by si mohli žáci zapsat, nejlépe i do sešitu.



8.2 PŘÍLOHY

Spielberg	Strážní vrchy
Leskoun	kníže Florián
svatý Florián	Floriánek



EVROPSKÁ UNIE
 Evropské strukturální a investiční fondy
 Operační program Výzkum, vývoj a vzdělávání



MINISTERSTVO ŠKOLSTVÍ,
 MLÁDEŽE A TĚLOVÝCHOVY

8.3 ŘEŠENÍ A ODPOVĚDI

ÚKOL Č. 1

Vysvětli, proč se kopec nad Krumlovem dnes jmenuje „Floriánek“:

Na počest patrona svatého Floriána.

ÚKOL Č. 2

Z pověsti zjisti a vypiš další názvy tohoto kopce:

Spielberg, Stráže nebo Strážní vrchy, Hrací hory.

ÚKOL Č. 3

Kdo dal postavit kapli na Floriánku?

Krumlovský pán – kníže Florián.

ÚKOL Č. 4

Kolik věží má kaple dnes?

Čtyři.

ÚKOL Č. 5

Znáš ještě jiné památky v našem regionu?

Např. židovský hřbitov, krumlovský zámek s parkem, Lichtenštejnská hrobka, kostel sv. Bartoloměje...



EVROPSKÁ UNIE
Evropské strukturální a investiční fondy
Operační program Výzkum, vývoj a vzdělávání



9 ŠKOLNÍ ŘÁD

Vzdělávací cíl ve vztahu k výstupům ŠVP

Žák:

- si prohlubuje schopnost získané informace dále zpracovávat;
- využívá je k rozšíření potřebných znalostí k danému tématu;
- čte a orientuje se v textu.

Výchovný cíl ve vztahu k výstupům ŠVP

Žák:

- dokáže prakticky zpracovat získané informace;
- umí zjistit potřebné údaje;
- ví jak je použít v běžném životě.

Základní pojmy – klíčová slova

Školní řád, práva a povinnosti, výchovná opatření.

Organizační formy vyučovací hodiny a vyučovací metody

Organizační formy:

- frontální výuka;
- skupinová výuka.

Vyučovací metody:

- brainstorming;
- hlasité čtení;
- tiché čtení;
- metoda I.N.S.E.R.T. (zjednodušená).

Odborný obsah vyučovaného tématu (ve vztahu k oboru vzdělání)

Český jazyk – práce s textem, zpracování informací.

Občanská výchova – řád, práva a povinnosti.

Pomůcky

Pracovní sešit, psací pomůcky, internet (PC, tablet, mobilní telefon).



EVROPSKÁ UNIE
 Evropské strukturální a investiční fondy
 Operační program Výzkum, vývoj a vzdělávání



9.1 PRŮBĚH VYUČOVACÍ HODINY

MOTIVACE

Metoda: brainstorming (upravená)

Učitel zahájí hodinu tím, že napíše na tabuli pojem školní řád. Žáci napíší do sešitu, co je okamžitě napadlo. Učitel vyzve jednotlivé žáky, aby své odpovědi přečetli nahlas. Nejčastější odpovědi přepíše na tabuli, případně vyzve jednotlivé žáky, aby své odpovědi napsali na tabuli sami.

DIAGNOSTIKA (zjištění vědomostí žáka z minulých hodin ve vztahu k tématu)

Učitel shrne odpovědi žáků a položí jim doplňující otázky.

Víš, které zásadní informace obsahuje školní řád?

Proč se používá školní řád?

Dokážeš vysvětlit, proč je nutné v každé společnosti stanovit určitá pravidla?

VÝKLAD – metoda výkladu

Učitel vyzve žáky, aby si přečetli text v pracovním sešitě a použili značky dle pokynů.

Přečti si text. Na pravý okraj si poznač tužkou, kterou informace již znáš, dále informaci která je pro tebe nová nebo které nerozumíš.

Použij následující značky:

✓ – známá informace (znáš ji, již dávno)

⊕ – nová informace

? – nejasná informace (nerozumíš ji, potřebuješ vysvětlit)

Pokud jsou ve třídě slabší žáci, je možné nejprve číst text společně. Žáci čtou hlasitě text, každý 1 větu. Teprve potom samostatně a dělají si značky dle pokynů. Po vypracování si porovnají označení v textu nejprve ve dvojicích, po té může učitel rozebrat jednotlivé informace a poznámky v rámci řízeného rozhovoru. Učitel vyzve žáky, aby uvedli jednotlivé informace, které si označili značkami. Následuje rozbor rámci třídy.

FIXACE – procvičování učiva

Žáci odpovídají na otázky v pracovním sešitě. Slabší žáci mohou pracovat ve dvojicích. Společně s učitelem zkontrolují správné odpovědi a rozeberou tabulku I.N.S.E.R.T. Pro nadané žáky je rozšířený úkol pro chytré hlavičky.

APLIKACE v praxi (schopnost žáka použít získané znalosti v jiných situacích)

Žáci samostatně shrnou nejdůležitější práva a povinnosti, které vyplývají ze školního řádu. Je důležité, aby si uvědomili, že je není možné se ohánět pouze svými právy, ale je nutno mít a respektovat určité povinnosti. Pro chytré hlavičky je úkol rozšířen o porovnání, v čem se liší tento text se školním řádem pro žáky základní školy.

HODNOCENÍ A DIAGNOSTIKA (zhodnocení, test, dotazník)

Učitel vyzve žáky, aby ohodnotili dnešní hodinu, poděkuje jim za práci a ukončí vyučovací hodinu.



EVROPSKÁ UNIE
 Evropské strukturální a investiční fondy
 Operační program Výzkum, vývoj a vzdělávání



9.2 ŘEŠENÍ A ODPOVĚDI

ÚKOL Č. 1

školní řád – *směrnice, která upravuje práva a povinnosti žáka školy.*

práva – *určitá ochrana člověka – žáka (možno podrobněji rozebrat v diskuzi např. lidská práva, občanská práva apod.).*

povinnosti – *stanovená pravidla, která je nutno dodržovat.*

výchovné opatření – *postih, který se uděluje žákům, kteří neplní své povinnosti.*

PRO CHYTRÉ HLAVIČKY 1

sankce – *trest, postih, důsledek neplnění povinnosti.*

směrnice – *nařízení, předpis, doplňuje zákon.*

ÚKOL Č. 2, 3

Odpovědi jsou individuální dle jednotlivých žáků.

PRO CHYTRÉ HLAVIČKY 2

Napiš, která práva nebo povinnosti nemají žáci na základní škole:

- *Nejsou tam zletilí žáci, kteří musí dokládat absenci potvrzením od lékaře.*
- *Na ZŠ nemůže být žák vyloučen ze studia.*



EVROPSKÁ UNIE
 Evropské strukturální a investiční fondy
 Operační program Výzkum, vývoj a vzdělávání



10 BANKOVNÍ ÚČET – JAK HO VYUŽÍVAT (POSTUP)

Vzdělávací cíl ve vztahu k výstupům ŠVP

Žák:

- racionálně pracuje s textem;
- vyhodnocuje informace;
- si rozšiřuje slovní zásobu.

Výchovný cíl ve vztahu k výstupům ŠVP

Žák:

- rozvíjí komunikační kompetence;
- rozvíjí kompetenci ke spolupráci.

Základní pojmy – klíčová slova

Běžný účet, spořicí účet, platební karta, bankomat.

Organizační formy vyučovací hodiny a vyučovací metody

Organizační formy:

- individuální
- skupinová

Vyučovací metody:

- kritického myšlení (ano – ne, porovnávání informací).

Pomůcky

Obrázek bankovky rozstříhaný na proužky.



10.1 PRŮBĚH VYUČOVACÍ HODINY

MOTIVACE

Seznámení s cílem hodiny, sestavení skládačky.

DIAGNOSTIKA (zjištění vědomostí žáka z minulých hodin ve vztahu k tématu)

Kladení jednoduchých otázek na téma bankovní účet – jeho založení a využívání.

VÝKLAD – metoda výkladu

Práce s textem, který informuje o možnostech založení účtu a jeho využívání.

FIXACE – procvičování učiva

Srovnání běžného a spořicího účtu (uvědomění si rozdílů jejich využití).

Práce s otázkami (metoda ano/ne). Odpovědi žáci hledají v textu.

APLIKACE v praxi (schopnost žáka použít získané znalosti v jiných situacích)

Odpovědi na otázky zasazené do života.

HODNOCENÍ A DIAGNOSTIKA (zhodnocení, test, dotazník)

Kontrolní otázky pro žáky, kteří pracují ve dvojicích. Na závěr společná kontrola odpovědí.



10.1 ŘEŠENÍ A ODPOVĚDI

ÚKOL Č. 1

Běžný účet	Spořicí účet
Častý pohyb peněz na účtu (výběr a ukládání peněz, placení kartou, trvalé příkazy).	Slouží k dlouhodobému uložení peněz, bez častých změn.

ÚKOL Č. 2

Slouží bankomat jen pro výběr peněz?	ANO – <u>NE</u>
Mohu vybrat peníze z bankomatu bez platební karty?	ANO – <u>NE</u>
Je možné uložit eura přes bankomat?	ANO – <u>NE</u>
Lze peníze vybrat i jinak než z bankomatu?	ANO – <u>NE</u>
Dají se vybrat peníze z bankomatu i bez poplatku?	ANO – <u>NE</u>

Pro chytré hlavičky 1

Můžete vložit do bankomatu mince? ~~ANO~~ – NE

Několik kamarádů se na tebe obrátilo s tím, jestli jim pomůžeš získat informace o založení a vedení bankovního účtu. Dokážeš jim poradit?

Kamarádka Jana neví, jestli si má založit běžný nebo spořicí účet. Účet chce používat hlavně pro krátkodobé uložení peněz a placení platební kartou. **Běžný účet je vhodnější.**

Kamarád Martin si chce založit účet. Zajímá ho, co všechno k tomu bude potřebovat.
Občanský průkaz a mobilní telefon.

Sousedka Kamila dostává pravidelně hotové peníze od babičky, aby neměla doma moc peněz, chce je uložit na svůj účet? Jak to může udělat? **Vložit pomocí bankomatu.**

Jonáš nemůže kartu již několik dní najít a nutně potřebuje uložit hotovost na účet. Má nějakou možnost to udělat bez karty? Také ho zajímá, jak dlouho bude trvat, než bude mít peníze na účtu.
Nechá si na pobočce vystavit kód, se kterým peníze vloží do bankomatu. Peníze jsou na účtu okamžitě.

Kryštof se chystá prodat byt. Bude u sebe mít částku převyšující 1 000 000 korun. Potřebuje je rychle uložit na účet. Může je uložit přes bankomat?
Nemůže. Přes bankomat lze uložit maximálně částku 600 000 Kč.

PRO CHYTRÉ HLAVIČKY 2

Ema jede na dlouhodobý pobyt do ciziny. Ráda by věděla, jak to bude s výběrem peněz z bankomatu?
Může vybírat. Bez poplatku pouze v případě, že má Velký tarif.

KONTROLNÍ OTÁZKY

Ve dvojicích v lavici si položte následující otázky. Pokud nebudete znát odpovědi, najděte je v úvodním textu.

Co je potřeba k založení účtu?

Občanský průkaz a mobilní telefon.

Lze peníze vybrat bez karty?

Ano, s kódem v bankomatu, na pobočce Sazka terminálu.

Mohu přes bankomat peníze i vložit?

Ano, do výše 600 000 Kč.

Je pro běžné používání vhodný spořicí účet?

Není, vhodnější je běžný účet.

Jakou nejvyšší částku mohu vložit do bankomatu?

Nanejvýš 600 000 Kč.



11 EPILEPTICKÝ ZÁCHVAT

Vzdělávací cíl ve vztahu k výstupům ŠVP

Žák:

- se orientuje v textu;
- posuzuje obsah textu, hledá souvislosti mezi textem a skutečnostmi, které nejsou v textu obsaženy;
- srovnává dva různé texty;
- na základě přečtení textu dokáže uplatnit informace v běžném životě.

Výchovný cíl ve vztahu k výstupům ŠVP

Žák:

- pozná příznaky, projevy epileptického záchvatu;
- zná průběh epileptického záchvatu;
- umí poskytnout první pomoc při epileptickém záchvatu.

Základní pojmy – klíčová slova

Epilepsie, epileptický záchvat, první pomoc, příznaky, projevy.

Organizační formy vyučovací hodiny a vyučovací metody

Organizační formy:

- individuální;
- skupinová;
- práce ve dvojicích.

Vyučovací metody:

- hlasité čtení;
- řízená diskuse;
- hraní rolí, dramatizace;
- grafické znázornění.

Odborný obsah vyučovaného tématu (ve vztahu k oboru vzdělání)

JČ – práce s textem, zhodnocení textu, vyprávění a tvoření příběhů.

Odborný předmět – Zdravověda.

ON – Zdraví a nemoc, První pomoc.

Výchova ke zdraví.

Pomůcky

Pracovní sešit, psací pomůcky, barevné pastelky, internet, interaktivní tabule.



EVROPSKÁ UNIE
 Evropské strukturální a investiční fondy
 Operační program Výzkum, vývoj a vzdělávání



11.1 PRŮBĚH VYUČOVACÍ HODINY

MOTIVACE

Učitel zahájí hodinu videoukázkou epileptického záchvatu.

Např. <https://www.youtube.com/watch?v=qUKSu7OKK8w>

DIAGNOSTIKA (zjištění vědomostí žáka z minulých hodin ve vztahu k tématu)

Učitel se ptá, kdo ví, co bylo v ukázce. Následně žáci jednotlivě říkají, zda něco podobného viděli, zažili.

VÝKLAD – metoda výkladu

Učitel žákům rozdá vytištěný text v pracovním sešitu, každý žák čte postupně hlasitě jednu větu. (Příběh Ondry + Správné poskytnutí první pomoci)

FIXACE – procvičování učiva

Žáci odpovídají na otázky v pracovním sešitě (úkol č. 1 – 6). Následně své odpovědi konzultují s učitelem. Úkol č. 6 je možno provádět ve dvojicích – jeden z dvojice vyplňuje první sloupeček tabulky, druhý z dvojice vyplňuje druhý sloupeček, následně své odpovědi srovnávají.

APLIKACE v praxi (schopnost žáka použít získané znalosti v jiných situacích)

Učitel pustí videoukázku o správném poskytnutí první pomoci při epileptickém záchvatu např. https://www.youtube.com/watch?v=_H9aT_uPmeE. Žáci shlédnou a následně plní úkol č. 7 písemně (ústně) + vybraní žáci předvedou, zahrají PŘÍBĚH ONDRY se správným poskytnutím první pomoci.

HODNOCENÍ A DIAGNOSTIKA (zhodnocení, test, dotazník)

Žáci plní úkol č. 8.

11.2 ŘEŠENÍ A ODPOVĚDI

ÚKOL Č. 1

Vsedě se vzepjal do oblouku, promodral a po chvíli došlo ke křečím a záškubům celého těla.

ÚKOL Č. 2

Kamarádi se Ondru pokoušeli udržet vsedě na místě a snažili se pomocí šroubováku otevřít sevřená ústa Ondry – „aby mohl dýchat“.

ÚKOL Č. 3

B/ Onemocnění mozku, při kterém dochází k epileptickým záchvatům, které se opakují, vznikají spontánně a jsou časově omezeny.

ÚKOL Č. 4

Promodrání, křeče a záškuby celého těla.



EVROPSKÁ UNIE
 Evropské strukturální a investiční fondy
 Operační program Výzkum, vývoj a vzdělávání



ÚKOL Č. 5

b) NE

ÚKOL Č. 6

Při epileptickém záchvatu	Co udělali Ondrovi kamarádi	Jak to má být správně
Jak uložit tělo při záchvatu	<i>Pokoušeli se ho udržet vsedě</i>	<i>Položit na zem, odstranit z dosahu nebezpečné předměty</i>
Co dělat při křečích, záškubech	<i>Drželi ho</i>	<i>Nechat proběhnout křeče i záškuby těla, ndržet</i>
Co dát do úst	<i>Snažili se pomocí šroubováku otevřít sevřená ústa Ondry</i>	<i>Nic nestrkat do úst</i>
Co dělat po záchvatu	<i>Nechali ho ležet přidušeného krví z úst</i>	<i>Dát do stabilizované polohy</i>

ÚKOL Č. 7

Odpověď je individuální dle vyjadřovacích schopností žáka.

ÚKOL Č. 8

1. Pokud křeče teprve začínají, postiženého **polož** bezpečně na zem.
2. **Odstraň** z dosahu předměty, o které by se mohl člověk v křečích poranit.
3. Nenechej postiženého **mlátit** hlavou o podlahu – podlož hlavu alespoň kusem **oděvu**.
4. **Nechej** křečím volný průběh, pohybům nijak **nebraň**.
5. **Nestrkej** postiženému nic do úst!!! Může dojít k poranění či jinému zhoršení stavu.
6. Po odeznění záchvatu ulož nemocného do **stabilizované** polohy – (na bok, zakloň mu hlavu!)

PRO CHYTRÉ HLAVIČKY

Odpovědi u tohoto úkolu se mohou u jednotlivých žáků lišit, musí je posoudit vyučující.



EVROPSKÁ UNIE
 Evropské strukturální a investiční fondy
 Operační program Výzkum, vývoj a vzdělávání



12 EXKURZE V MĚSTSKÉ KNIHOVNĚ

Vzdělávací cíl ve vztahu k výstupům ŠVP

Žák:

- se seznámí s kulturní institucí v regionu;
- získá, využívá a zpracovává informace z různých zdrojů;
- rozvíjí informační gramotnosti.

Výchovný cíl ve vztahu k výstupům ŠVP

Žák:

- si prohlubuje vztah ke knihám, literatuře a četbě;
- se připravuje pro běžný občanský život.

Základní pojmy – klíčová slova

Kulturní instituce, knihovna, literatura, beletrie, elektronický katalog knihovny.

Organizační formy vyučovací hodiny a vyučovací metody

Organizační formy:

- exkurze;
- individuální;
- skupinová.

Vyučovací metody:

- názorně demonstrační;
- praktická;
- řízená diskuse.

Odborný obsah vyučovaného tématu (ve vztahu k oboru vzdělání)

Exkurze – forma vzdělávání mimo vzdělávací instituci, organizovaná jako návštěva místa, kde se v přirozeném prostředí vyskytují věci, jevy a činnosti, které pomáhají žákům při poznávání a vzdělávání.

Práce s elektronickým katalogem knihovny.

Pomůcky

Pracovní sešit, počítač.



EVROPSKÁ UNIE
 Evropské strukturální a investiční fondy
 Operační program Výzkum, vývoj a vzdělávání



12.1 PRŮBĚH VYUČOVACÍ HODINY

MOTIVACE

Krátké seznámení s kulturními institucemi ve státě i v našem městě. Snaha v žácích vzbudit zájem o čtení a knihy před vlastní exkurzí. Učitel použije prezentaci.

DIAGNOSTIKA (zjištění vědomostí žáka z minulých hodin ve vztahu k tématu)

Učitel se ptá žáků, kolik knih přečetli, jaké knihovny žáci v minulosti navštívili atp.

VÝKLAD – metoda výkladu

Vlastní exkurze knihovny: seznámení žáků s jednou z významných informačních a kulturních institucí v našem městě/regionu - význam instituce knihovny, orientace v knihovně, uspořádání knihovních fondů, zajímavosti o knihovně, služby knihovny, získávání informací ke studiu s praktickými ukázkami a úkoly vyhledávání v českých informačních zdrojích, portálech a databázích. Žáky provází zaměstnanec knihovny či sám učitel.

FIXACE – procvičování učiva

Vyplnění pracovního listu žáky. Vyhledávání beletrií v elektronickém katalogu knihovny. Může probíhat v knihovně, nebo později ve třídě, kde je třeba počítač s připojením k internetu.

APLIKACE v praxi (schopnost žáka použít získané znalosti v jiných situacích)

Znalosti a zkušenosti získané exkurzí žáci mohou využít nejen při dalším studiu, ale zejména v osobním životě.

HODNOCENÍ A DIAGNOSTIKA (zhodnocení, test, dotazník)

Zhodnocení pracovních listů, rozhovor se žáky, co jim exkurze v knihovně přinesla.

12.2 ŘEŠENÍ A ODPOVĚDI

ÚKOL Č. 1

Knihovna je kulturní instituce, která *půjčuje knihy, periodika, ale i další informační nosiče (např. CD, DVD), umožňuje přístup na internet.*

ÚKOL Č. 2

Vyjmenuj funkce knihovny, k čemu knihovna veřejnosti slouží:

- *absenční a prezenční výpůjčky*
- *rezervace, informační služby*
- *elektronický katalog, kopírovací služby, přístup na internet.....*

ÚKOL Č. 3

ABSENČNÍ VÝPŮJČKA

Výpůjčka (kniha, dokument, CD), kterou můžeme studovat pouze v knihovně. Domů si ji půjčit nemůžeme.

PREZENČNÍ VÝPŮJČKA

Výpůjčka (kniha, dokument, CD), kterou si můžeme půjčit domů na stanovenou výpůjční dobu.



EVROPSKÁ UNIE
 Evropské strukturální a investiční fondy
 Operační program Výzkum, vývoj a vzdělávání



ÚKOL Č. 4

Pondělí: ZAVŘENO

Úterý: 10:30 – 16:30 hod.

Středa: 10:30 – 16:30 hod.

Čtvrtek: 10:30 – 16:30 hod.

Pátek: 10:30 – 16:30 hod.

O prázdninách polední pauza od 11:30 – 12:30 hod.

ÚKOL Č. 5

V elektronickém katalogu knihovny MK najdi:

<http://online.knihovnamk.cz/katalog/>

Alespoň 5 knih od Boženy Němcové:

Např. Babička, Divá Bára, V zámku a podzámčí, Pohádky Boženy Němcové, Chudí lidé.....

Alespoň 3 tituly odebíraných časopisů:

Sedmička, Praktická žena, Rybářství, Svět koní,

3 knihy, které by sis chtěl přečíst:

Žák vypíše 3 tituly knih dle svého uvážení.



EVROPSKÁ UNIE
Evropské strukturální a investiční fondy
Operační program Výzkum, vývoj a vzdělávání



MINISTERSTVO ŠKOLSTVÍ,
MLÁDEŽE A TĚLOVÝCHOVY

13 REKLAMNÍ TRIKY

Vzdělávací cíl ve vztahu k výstupům ŠVP

Žák:

- si prohlubuje schopnost získané informace dále je zpracovávat;
- využívá je k rozšíření potřebných znalostí;
- čte a orientuje se v textu, dokáže s ním dále pracovat.

Výchovný cíl ve vztahu k výstupům ŠVP

Žák:

- přemýšlí o informacích, které se k němu dostávají;
- uvědomuje si důležitost vnímání podstatných informací, schopnost zpracovat text;
- učí se zpracovávat a hodnotit podstatné informace z textu.

Základní pojmy – klíčová slova

Reklamní triky, reklama, realita.

Organizační formy vyučovací hodiny a vyučovací metody

Organizační formy:

- frontální výuka;
- skupinová výuka;
- samostatná práce.

Vyučovací metody:

- hlasité čtení;
- tiché čtení;
- praktická;
- inscenační (praktický příklad – ukázka).

Odborný obsah vyučovaného tématu (ve vztahu k oboru vzdělání)

Český jazyk – práce s textem, zhodnocení textu, Ekonomika – hospodaření s financemi, rodinný rozpočet a provázání s praktickým životem a běžnými životními situacemi.

Pomůcky

Pracovní sešit, psací pomůcky, internet (PC, tablet, mobilní telefon), pastelky, volné listy papíru.



EVROPSKÁ UNIE
 Evropské strukturální a investiční fondy
 Operační program Výzkum, vývoj a vzdělávání



13.1 PRŮBĚH VYUČOVACÍ HODINY

MOTIVACE

Učitel zahájí hodinu vyprávěním příběhu o své známé, která uvěřila reklamě a koupila si drahý přípravek na hubnutí. Myslela si, že do měsíce bude štíhlá a krásná. Samozřejmě se nic nestalo a zbytečně utratila spoustu peněz, kterých nemá nadbytek.

Příběh lze aplikovat i na jiné výrobky z reklam.

Učitel se zeptá žáků, zda se setkali s něčím podobným, případně znají jiné reklamy, kde jsou přehnané vlastnosti prodáváných výrobků.

DIAGNOSTIKA (zjištění vědomostí žáka z minulých hodin ve vztahu k tématu)

Učitel nechá postupně žáky, aby se vyjádřili k reklamě, uvedli vlastní zkušenosti, či poznatky. Pokládá jim doplňující otázky: Proč se používá reklama? Kdo ji platí? Kde se objevuje reklama nejčastěji?

VÝKLAD – metoda výkladu

Učitel vyzve žáky, aby si pozorně přečetli text v pracovním sešitě. Ve třídě, kde jsou slabší žáci, tak čtou postupně nahlas jednotlivé odstavce. Potom opakuji čtení ještě jednou po tichu.

FIXACE – procvičování učiva

Žáci plní úkoly v pracovním sešitě. V závěru je připojen úkol pro chytré hlavičky, kde mají rychlejší žáci vymyslet, které reklamy nejvíc ovlivňují určité skupiny lidí např. děti, muže, ženy, důchodce apod.

APLIKACE v praxi (schopnost žáka použít získané znalosti v jiných situacích)

Žáci plní praktický úkol, kdy mají získané informace zhodnotit a vymyslet vlastní reklamu na nějaký výrobek, zboží nebo službu, kterou by chtěli nabízet a prodávat. Pokud nemají inspiraci, mohou využít internet, případně jim poradí vyučující. Aktivní žáci si můžou zahrát scénku před třídou, kde budou v reklamě nabízet určitý výrobek, zboží nebo službu.

HODNOCENÍ A DIAGNOSTIKA (zhodnocení, test, dotazník)

Učitel ukončí vyučovací hodinu, poděkuje žákům za aktivní přístup a vyzve je, aby dnešní téma oznámkovali jako ve škole.

13.2 ŘEŠENÍ A ODPOVĚDI

ÚKOL Č. 1, 2, 3, PRO CHYTRÉ HLAVIČKY, 4

Odpovědi na jednotlivé úkoly vycházejí z textu v pracovním sešitě a mohou se u jednotlivých žáků drobně lišit. Některé odpovědi jsou individuální.



EVROPSKÁ UNIE
 Evropské strukturální a investiční fondy
 Operační program Výzkum, vývoj a vzdělávání



14 OBAL VÝROBKU

Vzdělávací cíl ve vztahu k výstupům ŠVP

Žák:

- racionálně pracuje s textem;
- vyhodnocuje informace;
- rozšiřuje si slovní zásobu.

Výchovný cíl ve vztahu k výstupům ŠVP

Žák:

- vyvozuje závěry;
- diskutuje o tématu;
- rozlišuje informace a dále s nimi pracuje.

Základní pojmy – klíčová slova

Fitness náramek, senzor tepu, dotykový display, měřič tepové frekvence, USB port, bluetooth, konektivita.

Organizační formy vyučovací hodiny a vyučovací metody

Organizační formy:

- individuální
- skupinová

Vyučovací metody:

- kritické myšlení (porovnávání informací, vyhledávání informací, zpracování informací);
- metoda ano – ne.

Odborný obsah vyučovaného tématu (ve vztahu k oboru vzdělání)

Mediální výchova.

Pomůcky

Pracovní sešit.

14.1 PRŮBĚH VYUČOVACÍ HODINY

MOTIVACE

Práce s jedním z klíčových slov, uvědomění si jeho významu, odhalení původu slova.

DIAGNOSTIKA (zjištění vědomostí žáka z minulých hodin ve vztahu k tématu)

Práce s klíčovými slovy. Vytváření souvislého textu z klíčových slov.



EVROPSKÁ UNIE
 Evropské strukturální a investiční fondy
 Operační program Výzkum, vývoj a vzdělávání



VÝKLAD – metoda výkladu

Práce s textem – čtení textu.

FIXACE – procvičování učiva

Porozumění textu (odhalení záměru autora).

Pro chytré hlavičky je určena tabulka, kde spojují česká slova s jejich synonymem cizího původu.

APLIKACE v praxi (schopnost žáka použít získané znalosti v jiných situacích)

Práce se získanými informacemi – rozvedení (vysvětlení) informací obsažených v textu.

Pro chytré hlavičky:

Práce s textem – korektura textu.

HODNOCENÍ A DIAGNOSTIKA (zhodnocení, test, dotazník)

Ověření získaných informací – metoda ano – ne.

14.2 ŘEŠENÍ A ODPOVĚDI

MOTIVACE

Myš, sluchátka, hodinky, telefony, reproduktor, počítač.

ÚKOL Č. 1

Fitness náramek funguje jako senzor tepu a měřič tepové frekvence. Má dotykový display a USB port. Připojení probíhá přes bluetooth.

ÚKOL Č. 2

Co je obsahem textu?

Popis zařízení, jeho funkce.

Jaký je cíl textu?

Propagace výrobku.

Komu je text určen?

Lidem, kteří se zajímají o zdravý životní styl a jsou schopni využívat moderní technologie.

PRO CHYTRÉ HLAVIČKY 1

silikonový	dorozumívání
integrováný	jednoduchý
komunikace	Obrazovka
displej	Plastový
minimalistický	upozornění, oznámení
notifikace	Zabudovaný



EVROPSKÁ UNIE
 Evropské strukturální a investiční fondy
 Operační program Výzkum, vývoj a vzdělávání



ÚKOL Č. 3

Odpovědi mohou být individuální, učitel zkontroluje. Např.

<i>Integrovaný senzor tepu</i>	<i>zařízení měří tep</i>
<i>Nízká hmotnost</i>	<i>zařízení je lehké, nezatěžuje majitele</i>
<i>Podsvícený dotykový displej</i>	<i>zařízení je ovládáno dotykem, je na ně vidět i ve tmě</i>
<i>Zobrazení notifikací</i>	<i>zobrazuje oznámení z telefonu (hovory, SMS)</i>

PRO CHYTRÉ HLAVIČKY 2

Parametry a specifikace

Vhodné pro aktivity: **B**ěh, **C**yklistika, **F**itness

Vodotěsnost 30 m (3 ATM)

Kompatibilní OS Android, iOS

Chytré funkce: **M**onitoring spánku

Sportovní funkce: **M**ěření tepové frekvence, výpočet spálených kalorií

Konektivita

Konektivita Bluetooth *opakování slov*

Výdrž baterie

Max. výdrž baterie v pohotovostním režimu 432 h (18 d)

Displej

Úhlopříčka displeje 0,96 " *opakování slov*

Typ displeje P-OLED *opakování slov*

Hmotnost

Hmotnost 22 g *opakování slov*

KONTROLNÍ OTÁZKY

Zařízení lze používat jen pro běh, cyklistiku a fitness.	<i>NE</i>
Výrobek je zcela voděodolný.	<i>NE</i>
Baterie vydrží tři týdny.	<i>NE</i>
Zařízení monitoruje tepovou frekvenci.	<i>ANO</i>

PRO CHYTRÉ HLAVIČKY 3

ANO	NE
<i>sportovní nadšenci</i> <i>lidé zajímající se o techniku</i> <i>většinou mladší lidé</i>	<i>nesportovci</i> <i>častěji starší lidé</i> <i>lidé nevyužívající moderní technická zařízení</i>



EVROPSKÁ UNIE
 Evropské strukturální a investiční fondy
 Operační program Výzkum, vývoj a vzdělávání



SEZNAM POUŽITÉ LITERATURY

BOČKOVÁ, Věra a Libuše PODLAHOVÁ. *Příprava učitele na vyučování: pro studium učitelství všeobecných vzdělávacích předmětů na FF, PřF a PdF*. Olomouc: Univerzita Palackého, 1990.

ČERVENKOVÁ, Iva. *Žák a učebnice: užívání učebnic na 2. stupni základních škol*. Ostrava: Ostravská univerzita v Ostravě, Pedagogická fakulta, 2010. ISBN 978-80-7368-924-7.

Dočkalová, M. *Vedení lidí*. Ostrava: CDV PDF OU, 2002.

HERYNEK, Petr. *České Vánoce*. Praha: Grada, 2005. ISBN 80-247-0760-8.

MALACH, J. *Základy didaktiky: studijní obor: Informační technologie ve vzdělávání*. Ostrava: Ostravská univerzita v Ostravě, Pedagogická fakulta, 2003. ISBN 80-70-42-266-1.

Maňák, J. a kol. *Profesionální praktika z pedagogiky*. Praha: Masarykova univerzita, 1992. ISBN 80-210-0471-1.

MAREŠ, Jiří, Jan SLAVÍK, Tomáš SVATOŠ a Vlastimil ŠVEC. *Učitelovo pojetí výuky*. V Brně: Masarykova univerzita v Brně, 1996. ISBN 80-210-1444-X.

MOJŽÍŠEK, Lubomír. *Vyučovací hodina*. Praha: Státní pedagogické nakladatelství, 1984. Pedagogická teorie a praxe.

Mrhač, Josef. *Vytváření odpovědného vztahu žáků k učení – důležitý úkol současné školy*. Sb. PdF Ostrava, 1991 – série B – 20.

POL, Milan. *Škola v proměnách*. Brno: Masarykova univerzita, 2007. ISBN 978-80-210-4499-9.

PRŮCHA, Jan. *Moderní pedagogika*. 4., aktualiz. a dopl. vyd. Praha: Portál, 2009. ISBN 978-80-7367-503-5.

RAWORTH, Jenny a Susan BERRY. *Čtvero ročních období se sušenými květinami: kompletní průvodce sběrem, sušením a aranžováním*. Praha: Knižní klub, 1999. ISBN 80-7202-434-5.

RYS, Slavomír. *Příprava učitele na vyučování*. Praha: Státní pedagogické nakladatelství, 1979. Pedagogická teorie a praxe.

SEBEROVÁ, Alena a Martin MALČÍK. *Autoevaluace školy - od teorie k praxi a výzkumu*. V Ostravě: Ostravská univerzita, Pedagogická fakulta, 2009. ISBN 978-80-7368-759-5.

SIKOROVÁ, Zuzana. *Hodnocení a výběr učebnic v praxi*. Ostrava: Ostravská univerzita v Ostravě, 2007. ISBN 978-80-7368-412-9.



DŮM DĚTÍ A MLÁDEŽE UHERSKÝ BROD
A ZAŘÍZENÍ PRO DALŠÍ VZDĚLÁVÁNÍ PEDAGOGICKÝCH PRACOVNÍKŮ, PŘÍSPĚVKOVÁ ORGANIZACE
Přemysla Otakara II. 38, 688 01 Uherský Brod
www.ddmub.cz
IČ: 86770713

PRACOVNÍ SEŠIT PRO ŽÁKY

K METODICE ČTENÁŘSKÉ GRAMOTNOSTI

pro žáky středních škol bez maturitní zkoušky



EVROPSKÁ UNIE
Evropské strukturální a investiční fondy
Operační program Výzkum, vývoj a vzdělávání



Tato publikace vznikla v rámci projektu:

„Zvyšování kompetencí žáků středních škol bez maturitní zkoušky“

Pod registračním číslem: CZ.02.3.61/0.0/0.0/16_012/0000611

V rámci výzvy: 02_16_012 Výzva č. 02_16_012 pro Gramotnosti

V prioritní ose: 3 OP

Realizátor projektu:

Dům dětí a mládeže Uherský Brod a Zařízení pro další vzdělávání pedagogických pracovníků, příspěvková organizace, Přemysla Otakara II. 38, 688 01 Uherský Brod

Školy zapojené do projektu a podílející se na realizaci:

1. Střední škola a Základní škola, Havířov - Šumbark, příspěvková organizace, Školní 2/601, 736 01 Havířov - Šumbark
2. Střední škola stavební a strojní, Teplice, příspěvková organizace, Fráni Šrámka 1350/1, 415 02 Teplice
3. Švehlova střední škola polytechnická Prostějov, Nám. Spojenců 17, 796 01 Prostějov
4. Odborné učiliště Cvrčovice, p. o., Cvrčovice 131, 691 23 Cvrčovice
5. Střední škola dopravy, obchodu a služeb Moravský Krumlov, p. o., nám. Klášterní 127, 672 01 Moravský Krumlov

Autoři: Mgr. Martina Mokrejšová, Mgr. Kateřina Burgerová, Leo Marek, Mgr. Jana Petlachová, Ing. Lenka Dobešová

Za obsah a odbornou stránku metodiky zodpovídá: Mgr. Jan Bierza, Ing. Jitka Karhanová, metodici projektu

Odborný garant metodik: PhDr. Jiří Němec, PhDr. Lucie Rozsypálková

Odborný garant analýz: Doc. PhDr. Josef Mrhač, CSc.

Manažer projektu: Mgr. Rastislav Jankula

OBSAH

VYSVĚTLIVKY K SYMBOLŮM (k orientaci v pracovním sešitě)	4
1 LŮŽKO V NEMOCNICÍCH A SOCIÁLNÍCH ZAŘÍZENÍCH.....	5
2 ZUBY, ZUBNÍ HYGIENA.....	10
3 TOMÁŠ GARRIGUE MASARYK – MYŠLENKOVÁ MAPA	15
4 HISTORIE TRAKTORU	18
5 PARNÍ STROJ	21
6 PRACOVNÍ SMLOUVA.....	24
7 PRVNÍ POMOC PŘI KRVÁCENÍ Z NOSU	29
8 POVĚST	34
9 ŠKOLNÍ ŘÁD	36
10 BANKOVNÍ ÚČET – JAK HO VYUŽÍVAT	42
11 EPILEPTICKÝ ZÁCHVAT	45
12 EXKURZE V MĚSTSKÉ KNIHOVNĚ.....	49
13 REKLAMNÍ TRIKY.....	52
14 OBAL VÝROBKU	58

VYSVĚTLIVKY K SYMBOLŮM

(k orientaci v pracovním sešitě)



Klíčová slova



Hra



Pojmy k zapamatování, nové učivo



Ukázkový příklad



Úkol



Pro chytré hlavičky



Kontrolní otázky

1 LŮŽKO V NEMOCNICÍCH A SOCIÁLNÍCH ZAŘÍZENÍCH

Cíl: Dokážeš popsat své pracoviště, místo odborného výcviku. Najdeš požadovanou informaci v textu a vyhledáš informace z různých zdrojů.



Klíčová slova

Lůžko, standardní lůžko, polohovací lůžko, základní vybavení lůžka.

- Ležel jsi již v nemocnici?
- Byl jsi v nemocnici někoho navštívit?
- Pamatuješ si, jak vypadal nemocniční pokoj?

Napiš na tabuli

- Co všechno v pokoji bylo?



Pojmy k zapamatování, nové učivo

Pozorně čti text, získané informace využiješ při zpracování následujících úkolů.

Nemocniční pokoj

V nemocnicích a sociálních zařízeních je lůžko základním zařízením pokoje. Standardní (běžné) nemocniční lůžko musí mít pevnou ložnou plochu, která se nesmí prohýbat, má stálé rozměry: délka 200 cm, šířka 82 – 90 cm, výška 54 cm. Výška je důležitá nejen pro nemocného, ale také pro ošetřujícího lékaře, sestru a pečovatelskou pracovníkyni.

Kromě standardních lůžek existují další typy lůžek s možností polohování nemocných – polohovací lůžka. Dají se upravit do různých poloh – zvýšením pod hlavou nebo dolními končetinami, úpravou na sezení, některá lůžka lze naklonit i na stranu.

Jednotlivá lůžka mají být od sebe nejméně 75 cm – tato vzdálenost je potřebná pro ošetřování, pro pohodlné vstávání nemocného a také pro zamezení kapénkové infekce. Lůžko má být umístěné tak, aby bylo přístupné ze tří stran a pokud je to možné, aby bylo umístěno s výhledem na okno a dveře.

Mezi základní vybavení lůžka patří: matrace, přikrývky, polštáře, nepromokavá podložka, bavlněné ložní prádlo. K lůžku patří noční stolek, židle.





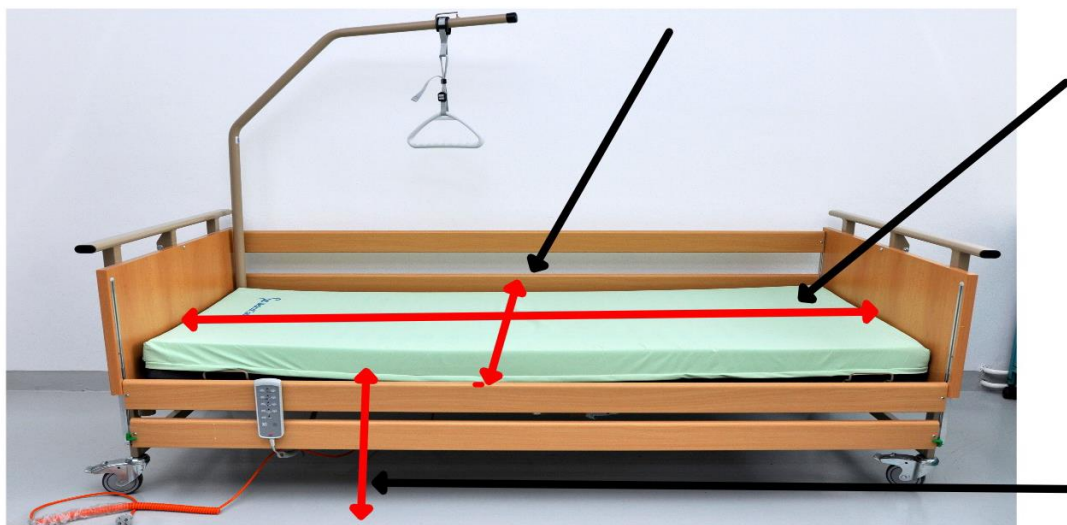
ÚKOL Č. 1

Napiš rozměry běžného nemocničního lůžka a vepiš je i do obrázku:

Délka:

Šířka:

Výška:



Zdroj: Autor



ÚKOL Č. 2

Přečti (opiš) čtvrtou větu. Červeně podtrhni v této větě druhé a předposlední slovo.

.....

.....

.....



EVROPSKÁ UNIE
Evropské strukturální a investiční fondy
Operační program Výzkum, vývoj a vzdělávání





ÚKOL Č. 3

Škrtni slova, která v úvodním textu nenajdeš:

nemocnicích, standardních, postel, pacient, prohýbat, polohovací, pracant



ÚKOL Č. 4

Přesuň slova do textu. Náповěda: druhá věta druhého odstavce.

Dají sedopoloh –
.....podnebo dolními
....., úpravou na, některá lůžka
lze i na

upravit, různých, hlavou, sezení, končetinami, zvýšením, naklonit, stranu



ÚKOL Č. 5

Vyznač správně mezery mezi slovy:

Jednotliválůžkamajíbýtod sebenejméně 75cm– tato vzdálenostje potřebnápro ošetřování, propohodlnévstávání nemocného ataké pro zamezeníkapénkové infekce. Lůžko mábýt umístěnétak, abybylo přístupnézetrístran a pokudjeto možné, abybylounmístěno s výhledemna oknoadveře.



ÚKOL Č. 6

Napiš, které základní vybavení patří k lůžku?

Základní vybavení

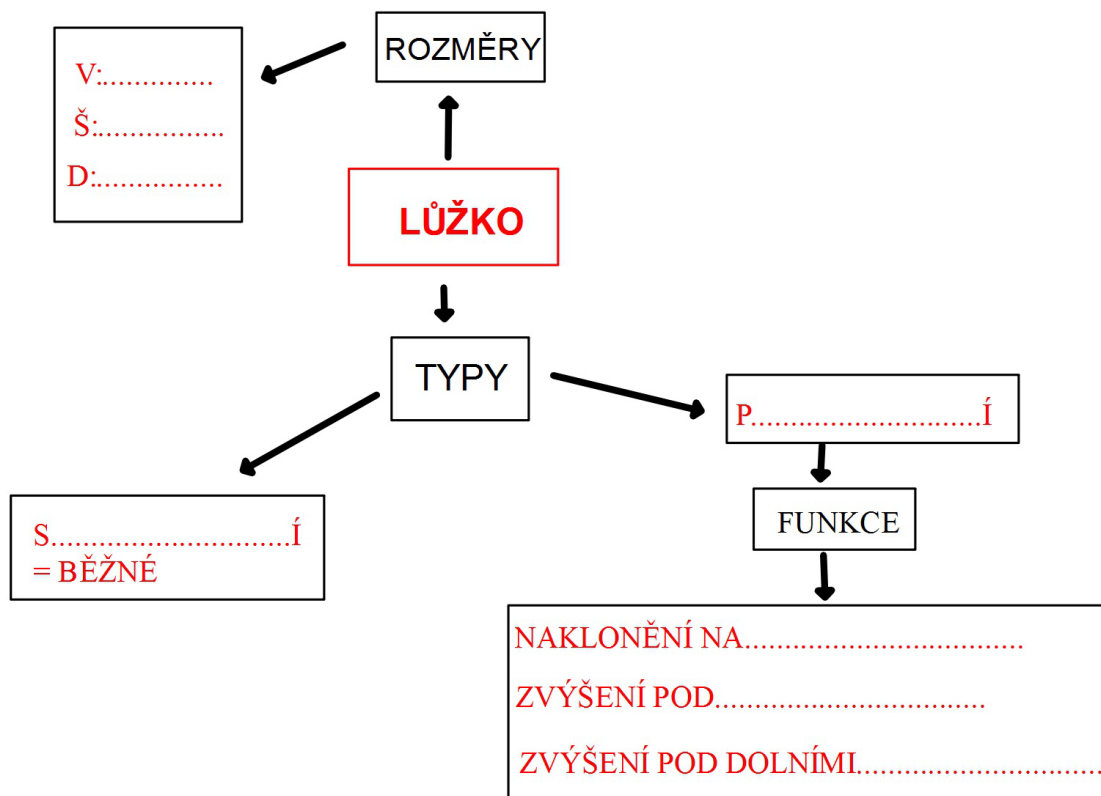
1.
2.
3.
4.
5.

+ k lůžku patří:

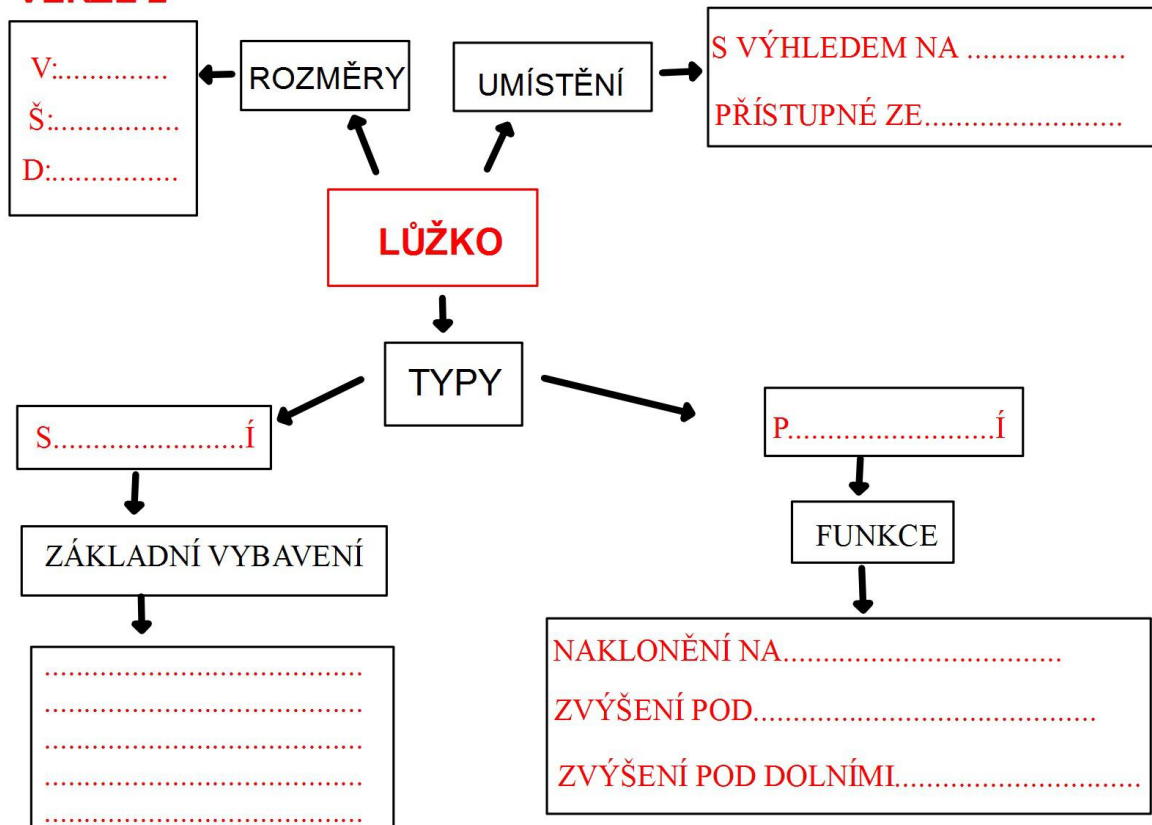
.....
.....



VERZE 1



VERZE 2



2 ZUBY, ZUBNÍ HYGIENA

Cíl: Dokážeš se orientovat v textu. Budeš umět najít požadovanou informaci v textu. Budeš umět vyjmenovat názvy zubů a popsat stavbu zubu. Zkusíš podle popisu v textu sám doplnit obrázek. Budeš vědět, jak se liší práce zubního lékaře a dentální hygienistky.



Klíčová slova

Zuby, chrup, stavba zubu, zubní lékař, dentální hygienistka.

- Víš, kolik máš zubů?
- Umíš je pojmenovat?
- Popíšeš stavbu zubu?
- Co dělá dentální hygienistka?



Pojmy k zapamatování, nové učivo

Pozorně čti text, získané informace využiješ při zpracování následujících úkolů.

Zuby

Zuby představují nejtvrďší útvary živočišného a lidského těla. Soubor zubů se nazývá **chrup** a slouží k zachycování a rozměňování potravy na sousta. Zuby se uplatňují také při řeči. Lidský chrup je složen ze zubů různého tvaru, které jsou přizpůsobeny odlišným funkcím.

Člověk má **čtyři typy** zubů: **řezáky, špičáky, třenové zuby a stoličky.**

V průběhu života máme dvojí chrup. **Dočasný chrup** (mléčné zuby) se prořezává v průběhu šestého až třicátého měsíce života dítěte a skládá se z dvaceti zubů: v každé polovině čelisti najdeme dva řezáky, jeden špičák a dvě stoličky. **Chrup definitivní** (stálý) má třicet dva zubů: v každé polovině čelisti jsou dva řezáky, jeden špičák, dva třenové zuby a tři stoličky. Tvoří se od šestého do čtrnáctého roku, s výjimkou posledních stoliček (osmiček neboli zubů moudrosti), které se prořezávají mezi osmnáctým až třicátým rokem života.



Zub se skládá z **korunky, krčku** (uloženého v dásni) a **kořene** (vsazeného do zubního lůžka). Uvnitř zubu je **dřeňová dutina** vyplněná **zubní dření**. Kořenem k ní vede úzký kanálek přivádějící **cévy a nervy**. Na povrchu korunky je **sklovina**, na krčku a kořeni **zubní cement**. Pod sklovinou je **zubovina**, také velmi tvrdá tkáň – tvoří základ zubu.

V současnosti se na zubní péči spolupodílejí také dentální hygienistky. Zatímco zubní lékař je odpovědný především za léčebnou péči týkající se chrupu, dentální hygienistky se věnují péči preventivní, zaměřené zejména na oblast stavu ústní hygieny, odstraňování plaku a zubního kamene či nácvik technik domácí péče o chrup.

Zdroj: upraveno podle <https://zdravi.euro.cz/clanek/priloha-pacientske-listy/zuby-a-chrup-447950>



ÚKOL Č. 1

Podle úvodního textu doplň větu:

Soubor se nazývá a slouží k zachycování a

potravy na, zuby se uplatňují také při



ÚKOL Č. 2

V úvodním textu se objevují názvy zubů a jejich částí. Jsou ukryté v těchto přesmyčkách. Vylušti je:

ZÁŘEKY =

RUKOKNA =

PIŠČKÁ =

TOSČLIKY =

PUCHR =

REKČK =



EVROPSKÁ UNIE
 Evropské strukturální a investiční fondy
 Operační program Výzkum, vývoj a vzdělávání





ÚKOL Č. 3

Podle informací z úvodního textu doplň údaje do tabulky.

	<i>DOČASNÝ CHRUP</i>	<i>STÁLÝ CHRUP</i>
<i>KOLIK MÁ ZUBŮ</i>		
<i>KDY SE PROŘEZÁVÁ</i>		
<i>KOLIK ŘEZÁKŮ CELKEM</i>		
<i>KOLIK ŠPIČÁKŮ CELKEM</i>		
<i>KOLIK STOLIČEK CELKEM</i>		
<i>KOLIK TŘENOVÝCH ZUBŮ CELKEM</i>		



ÚKOL Č. 4

Odpověz na otázky:

Co dělá zubař?

.....

Co dělá dentální hygienistka?

.....

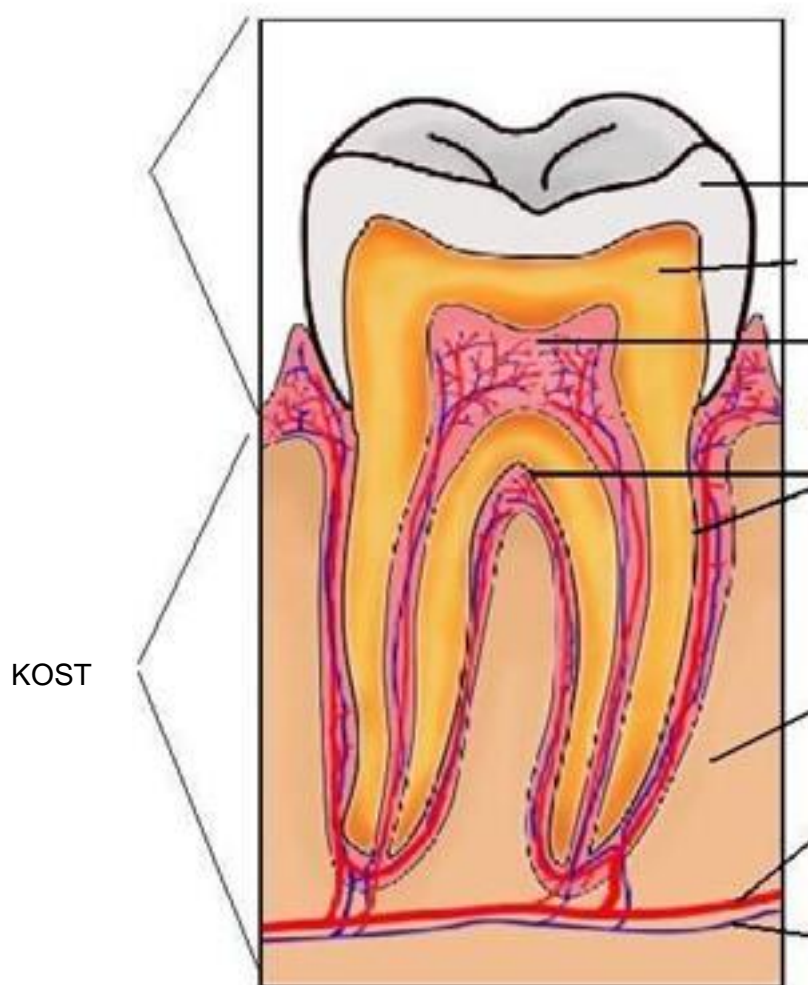
.....





ÚKOL Č. 5

Podle popisu stavby zubu z úvodního článku zkus doplnit jednotlivé části zubu do obrázku.

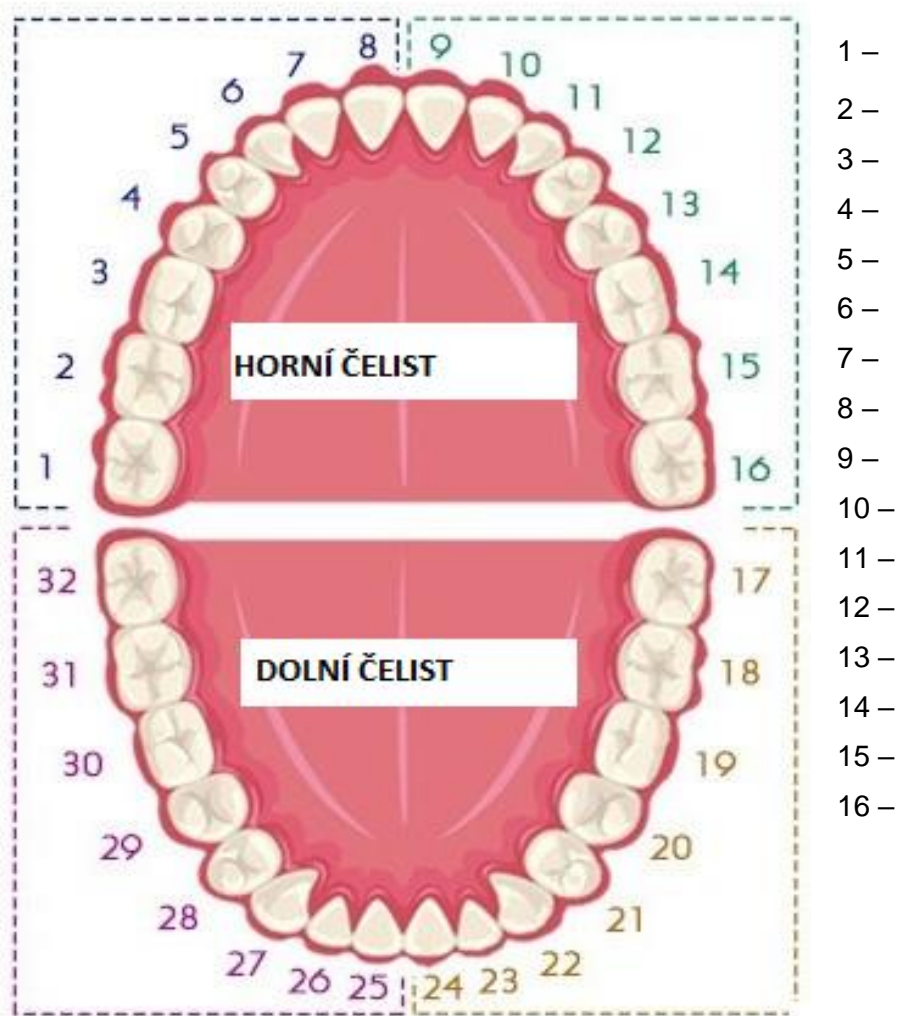


Zdroj: upraveno dle <http://www.zubniordinace-praha.cz/konzervacni-stomatologie/slozeni-zubu/>



Pro chytré hlavičky

Na obrázku je definitivní (trvalý) chrup. Zkus doplnit názvy zubů (řezáky, špičáky, třenové zuby, stoličky).



Zdroj: upraveno dle <https://2ch.hk/b/arch/2018-04-18/res/174572644.html>



EVROPSKÁ UNIE
Evropské strukturální a investiční fondy
Operační program Výzkum, vývoj a vzdělávání



3 TOMÁŠ GARRIGUE MASARYK – MYŠLENKOVÁ MAPA

Cíl: Naučíš se najít souvislosti informací v textu a společně sestavíme myšlenkovou mapu. Dozvíš se nové informace z života TGM.



Klíčová slova

Vlastenectví, národ, šovinismus, Tomáš Garrigue Masaryk, myšlenková mapa.



Pojmy k zapamatování, nové učivo

Národ – skupina lidí, která má stejný původ, jazyk, historii a tradice.

Vlastenectví – *patriotismus* - silný vztah k vlastnímu národu.

Kosmopolitismus – volný vztah k vlastnímu národu.

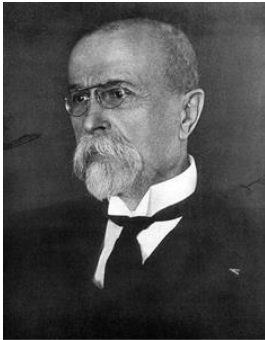
Šovinismus – víra v nadřazenost vlastního národa, nenávisť k národům jiným.

Myšlenková mapa – metoda, která strukturuje určité téma, kde se vědomosti zapisují do sítí s různou hierarchií uzlových bodů. Začíná se ve středu papíru či tabule, kde se zvýrazněně napíše téma myšlenkové mapy. Další myšlenky (výroky, informace) týkající se hlavního tématu (získané z pracovního listu nebo z brainstormingu), se zapisují v různých větvích, jež se dále větví tak, aby byly znázorněny jejich vztahy, podřazenost a nadřazenost, závislosti a celková struktura. Pro názornější představu je možno používat značky, šipky, množinové obrazce, různé barvy a velikost písma. Při využití myšlenkové mapy a pro uspořádání informací z textu je možno myšlenky (výroky a informace) předem napsat na kartičky. Posléze s nimi při tvorbě myšlenkové mapy na podložce (či na tabuli pomocí magnetů) pohybovat a teprve, až jejich uspořádání vyhovuje, přilepit je a šipkami, značkami (barvami) znázornit jejich vzájemné vztahy.



Pozorně čti text, získané informace využiješ při zpracování následujících úkolů.

Tomáš Garrigue Masaryk (7. 3. 1850- Hodonín – 14. 9. 1937- Lány)



Tomáš Garrigue Masaryk byl tím, kdo se osobně nejvíce zasloužil o vznik samostatného Československa. Tomáš Masaryk pocházel ze Slováků (*jeho jméno ve skutečnosti znělo Masárik, respektive správně česky by mělo být Masářík, ale na Slovákku se vždy vyslovovalo tvrdě [Masáryk] a tak přijal verzi Masaryk*). Jeho rodnou řečí tedy byl místní dialekt, spisovnou češtinu znal jen ze školy – a to jen ze školy základní, protože jak reálka v Hustopečích, tak gymnázium v Brně, které navštěvoval, byly německé. Vídeňská a posléze i lipská univerzita byly pochopitelně také německé,

takže Masaryk ještě v době, kdy začínal psát první příspěvky do českých periodik, vlastně neuměl pořádně česky.

Přesto se Masaryk už od dětství cítil být Čechem, resp. Slovákem. Uvědomělým Čechem se pak stal na gymnáziu v Brně, kde zbylo ve třídě ve vyšších ročnících už jen pár Čechů a zbytek Němců. Právě ve Vídni jeho romantické vlastenectví vrcholilo. Jako člen Českého akademického spolku přijímá druhé jméno Vlastimil a aktivně se účastní českého života v tomto mnohonárodnostním městě. Ve Vídni sice mnozí Němci hledí na Čechy svrchu, ale opravdový německý šovinismus poznává Masaryk až v Lipsku. Už na universitě ovšem Masaryk získává svou vlastní představu o vlastenectví. Masaryk je rozhodnut usilovat o povznesení vlastního národa a ne o potření jiného. Jeho vzorem stalo se Švýcarsko – stát, kde tři národy žijí v klidu a míru vedle sebe. Svůj vztah k vlastenectví, který mu poté vydržel už navždycky, vyjádřil během studií jednoduše – "Nejdříve jsem člověkem, pak Čechem".

V roce 1878 si v New Yorku bere za ženu Charlottu Garrigue. Masaryk z úcty ke své ženě přijímá i její jméno Garrigue. Postupně se jim narodí pět dětí, z nichž Hanička zemře po několika měsících.

Zdroj: Kapavík, Radim: Masarykovo národnostní cítění, dostupné online: <http://www.valka.cz/12782-Tom-and-aacute-and-scaron-Garrigue-Masaryk>



EVROPSKÁ UNIE
Evropské strukturální a investiční fondy
Operační program Výzkum, vývoj a vzdělávání



MINISTERSTVO ŠKOLSTVÍ,
MLÁDEŽE A TĚLOVÝCHOVY



ÚKOL Č. 1

Nakresli společně s ostatními žáky myšlenkovou mapu k textu o TGM.



EVROPSKÁ UNIE
Evropské strukturální a investiční fondy
Operační program Výzkum, vývoj a vzdělávání



4 HISTORIE TRAKTORU

Cíl: Naučíš se zpracovat informace získané v rámci vyučované hodiny, získáš představu o principu, vývoji a historii traktorů značky Zetor.



Klíčová slova

Traktory, jejich vývoj, využití, český výrobce traktorů, typy traktorů.



Pojmy k zapamatování, nové učivo

Pozorně čti text, získané informace využiješ při zpracování následujících úkolů.

Traktory

Traktor z latinského tractor „tahač“ - táhnout je trakční stroj respektive motorové vozidlo sloužící především k tahu. Může sloužit ale také k nesení, tlačení a pohonu zemědělských strojů. Je určen pro práci i dopravu zejména v zemědělství, na poli, v lese nebo jiném nerovném nebo nepevném terénu. Traktor a podobné stroje se běžně používají i v jiných oborech, například při údržbě silnic nebo stavebních pracích.

Má obvykle čtyři kola, existuje ale i pásový traktor (lidově zvaný pásák), který se podobá tanku či sněžné rolbě. Většinou je poháněn dieslovým motorem s hnanou zadní nebo přední nápravou (někdy i oběma). Traktor je přizpůsoben k pohybu v náročném terénu a vyšší svahové dostupnosti. Na zádi traktoru (někdy i na přídi) se obvykle nachází třibodové hydraulické zařízení, na které je možno upnout další příslušenství (radlice, válec, rozmetadlo). V zadní části je instalována vývodová hřídel předávající točivý moment motoru zapřaženým zařízením. Tato hřídel se u některých traktorů může nacházet i vpředu.

Předchůdcem traktoru je kromě dobytka (kůň, vůl, kráva) též parní lokomotiva.

V první polovině dvacátých let minulého století byly položeny základy traktorového průmyslu v Čechách. S montáží traktorů modernější koncepce započaly Škodovy závody v Plzni v roce 1927. K dalším českým firmám, které koncem 20. let začaly vyrábět traktory, patřila Českomoravská - Kolben - Daněk a továrna Wichterle - Kovařík v Prostějově. Tyto první představitele českého traktorového průmyslu vystřídala později značka, která se po skončení druhé světové války stala jediným reprezentantem českých traktorů na celosvětovém trhu – značka Zetor Brno.



EVROPSKÁ UNIE
Evropské strukturální a investiční fondy
Operační program Výzkum, vývoj a vzdělávání



MINISTERSTVO ŠKOLSTVÍ,
MLÁDEŽE A TĚLOVÝCHOVY

První budovy Zetoru zde vznikly v období druhé světové války tak říkajíc „na zelené louce“. V té době se zde vyráběly letecké motory pro potřeby nacistického Německa. Po válce se jednalo o součást Zbrojovky Brno. Název Zetor, pozdější značku, jímž tehdy státní podnik začal označovat svoje traktory, vytvořil člen ekonomického oddělení Rostislav Sapák na jaře roku 1946, vznikl spojením především Zet (hláskované písmeno „Z“ z názvu Zbrojovky) a koncovky -or ze slova traktor (nebo z názvu ZEmědělský trakTOR). Zetor je první výrobce na světě, který u traktorů vyvinul a zavedl výrobu bezpečnostní kabiny.

V zahraničí je Zetor zastoupen sedmi dceřinými společnostmi (afilacemi) v Severní Americe, ve Velké Británii, Francii, Německu, Polsku, Slovensku a Indii.

Zetor vyrábí 4 modelové řady traktorů: Zetor Major, Zetor Proxima, Zetor Forterra a nově i model Zetor Crystal. Společnost v roce 2015 oznámila, že plánuje rozšířit stávající produktové portfolio o další dvě nové modelové řady a celkově nabízet stroje ve výkonostním spektru od 50 do 200 koní.

Zdroj: upraveno dle <https://veterantraktortachlovice.estranky.cz/clanky/nase-traktory-a-neco-o-nich..html>



ÚKOL Č. 1

Kde se v praxi využívá traktor?



ÚKOL Č. 2

Čím je poháněn traktor a jaké palivo používáme k pohonu traktoru?



ÚKOL Č. 3

Napiš, co se nachází:

a) na zádi traktoru:

b) v zadní části traktoru:



EVROPSKÁ UNIE
Evropské strukturální a investiční fondy
Operační program Výzkum, vývoj a vzdělávání



**ÚKOL Č. 4****Znáš předchůdce traktoru? (správné odpovědi zakroužkuj)**

kůň slepice kráva jeřáb kombajn parní lokomotiva

**ÚKOL Č. 5****Napiš výrobce traktorů v Čechách?****ÚKOL Č. 6****Jak vznikla značka traktoru Zetor?****ÚKOL Č. 7****Co zavedl závod Zetor u traktorů, jako první výrobce na světě?****ÚKOL Č. 8****Ve kterých zemích na světě má závod Zetor své pobočky?****ÚKOL Č. 9****S jakým výkonem bude Zetor nabízet své stroje? (správnou odpověď zakroužkuj)**

50 – 200 koní 100 – 200 koní 50 – 250 koní 10 – 100 koní



5 PARNÍ STROJ

Cíl: Dokážeš zanalyzovat text a zpracovat informace v něm. Porozumíš technickým údajům textu týkajících se parního stroje a budeš je umět interpretovat.



Klíčová slova

Parní stroj.



Pojmy k zapamatování, nové učivo

Parní stroj

Parní stroj je pístový tepelný stroj přeměňující tepelnou energii vodní páry na mechanickou, nejčastěji rotační pohyb.

Proti současným tepelným strojům má velmi **nízkou účinnost přeměny energie**

(maximálně 30 %). Spolu s kotlem, který má tepelnou účinnost okolo 50 % je výsledná účinnost (podle typu stroje nebo kotle) mezi 5 – 15 %. To je proti spalovacím motorům

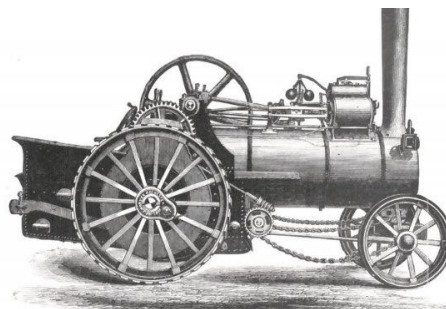
s běžně dosahovanou účinností okolo 35 % nedostačující.

Popis práce

Pára z kotle je přes regulátor vedena do šoupátkové komory a odtud je rozdělována do válce. Tam svým tlakem způsobuje pohyb pístu. Použitá pára je přes šoupátkovou komoru vypouštěna ven. Posuvný pohyb pístu je přes pístní tyč, křížák a ojnici přenášen na kliku, který posuvný pohyb převádí na rotační.

Historie parního stroje

Vynález parního stroje je připisován Jamesi Wattovi v roce 1765. Ve skutečnosti Watt „pouze“ významně zdokonalil stroje Thomase Saveryho a Thomase Newcomena. Jednalo se o stroje na principu kondenzace syté páry ve válci a využití síly vyvolané pod tlakem k čerpání vody.



Zdroj:

<https://www.agrojournal.cz/clanky/historie-traktoru-v-zemedelstvi-parni-stroje-30>



EVROPSKÁ UNIE
Evropské strukturální a investiční fondy
Operační program Výzkum, vývoj a vzdělávání



V průběhu druhé poloviny 18. století si pak Watt nechal patentovat řadu vynálezů, které byly dále využívány po celou éru parních strojů. Jmenujme například dvojčinný parní stroj, převod posuvného pohybu pístu na otáčivý nebo Wattův odstředivý regulátor.

V 19. století se parní stroj stal nejvýznamnějším zdrojem energie jak v průmyslu, tak v dopravě. Proto se tomuto století říká století páry. Dopravě kralovaly vlaky tažené parními lokomotivami, vody brázdily parníky, průmyslové podniky měly stroje poháněné transmisemi od centrálního parního stroje, na polích se objevily parní oračky a mlátičky.

Ve 20. století význam parního stroje postupně upadá. Z dopravy byl vytlačen spalovacím motorem a z průmyslu stroji poháněnými elektrickými motory a parní turbínou. Nejdéle sloužily těžní parní stroje, které v některých dolech vydržely až do 90. let 20. století. V současnosti je možné se s provozem parních strojů setkat především u nostalgických jízd parních lokomotiv.

Zdroj: <http://www.animfyzika.wz.cz/parnistroj.html>



ÚKOL Č. 1

S jakou energií pracuje parní stroj?



ÚKOL Č. 2

Kdo jako první přišel s principem parního stroje?



ÚKOL Č. 3

Ve kterém století byl parní stroj vynalezen?



EVROPSKÁ UNIE
Evropské strukturální a investiční fondy
Operační program Výzkum, vývoj a vzdělávání



**ÚKOL Č. 4**

Jak byl parní stroj využíván v 19. století?

**ÚKOL Č. 5**

Co nahradilo parní stroje v současnosti?

**ÚKOL Č. 6**

Při jakých příležitostech jsou parní stroje dnes využívány?

***Pro chytré hlavičky***

**Vytvoř časovou osu, do které zapíšete jednotlivé etapy vývoje parního stroje.
(Využij odpovědi na předchozí otázky.)**



6 PRACOVNÍ SMLOUVA

Cíl: Získané znalosti využiješ ve vlastním životě při hledání zaměstnání, získáš lepší orientaci v pracovní smlouvě a dokážeš tek uvědoměle vystupovat při pracovních pohovorech.



Klíčová slova

Pracovní smlouva, pracovní poměr, pracovní podmínky, Zákoník práce.



Pojmy k zapamatování, nové učivo

Co jsem to podepsal? Aneb právní minimum

Ať už jsme se rozhodli stát se zaměstnancem nebo podnikatelem, není špatné občas nahlédnout do Zákoníku práce (dále jen ZP).

Pracovní poměr

Pracovní poměr vzniká dnem, který byl sjednán v pracovní smlouvě jako den nástupu do práce, a to i když zaměstnanec ve sjednaný den do práce nenastoupí. Pracovat můžete v pracovním poměru, nebo na základě dohod uzavřených mimo pracovní poměr (např. Dohoda o provedení práce DPP, Dohoda o pracovní činnosti DPČ).

Pracovní smlouva

Pracovní poměr se zakládá smlouvou mezi zaměstnavatelem a zaměstnancem. Před uzavřením pracovní smlouvy je zaměstnavatel povinen seznámit zaměstnance s právy a povinnostmi, které mu z pracovní smlouvy plynou a s pracovními a mzdovými podmínkami, za nichž má práci konat. Podstatné a povinné náležitosti pracovní smlouvy jsou:

– druh práce

Zákon nestanoví, jak má být druh práce vymezen. Musí se však jednat o vymezení druhem práce. V pracovní smlouvě může být sjednáno i více druhů práce, druh práce může být sjednán i alternativně. Druh práce by měl být vymezen vždy tak konkrétně, aby nevznikaly pochybnosti – vhodný (a obvyklý) je podrobný popis pracovní činnosti, tzv. pracovní náplně.



– **místo výkonu práce**

Jako místo výkonu práce se v pracovní smlouvě uvádí obec nebo místo sídla nebo provozovny zaměstnavatele. Místo tedy nemusí být konkrétní adresa, obvykle je to právě obec. Na druhou stranu místo může být i širší, například Česká republika. To je časté třeba u obchodníků. Podle charakteru vykonávané práce je v pracovní smlouvě možno dohodnout i více míst výkonu práce. Vliv to má na poskytování cestovních náhrad („diety“) a placení mzdy za dobu cesty při služebních cestách.

– **den nástupu do práce**

Datum nástupu do práce je rozhodující okamžik pro vznik pracovního poměru, může se jednat i o den pracovního klidu. Od té doby jste také zaměstnavatelem pojištěni. Pokud byste do práce ve sjednaný den nenastoupili, pak podle ustanovení § 34 odst. 3 ZP může zaměstnavatel od pracovní smlouvy odstoupit. To může, nenastoupí-li zaměstnanec ve sjednaný den do práce, aniž mu v tom bránila překážka v práci, nebo se zaměstnavatel do týdne nedozví o této překážce.

Zdroj: BRABCOVÁ, Jana a kol. *Plav! aneb průvodce absolventa SŠ přípravou pro reálný život*. Plzeň: Grafia, s.r.o., 2016, ISBN 978-80-87046-71-5.

**ÚKOL Č. 1**

Důležité pojmy – u každého pojmu zakroužkujte správnou odpověď.

I. Zákoník práce:

- a) je seznam všech existujících zaměstnání
- b) je soubor zákonů, které určují pravidla vztahů mezi zaměstnancem a zaměstnavatelem

II. Pracovní poměr:

- a) jsou mezilidské vztahy, které vznikají v zaměstnání
- b) je smluvní vztah mezi zaměstnavatelem a zaměstnancem

III. Pracovní smlouva:

- a) je listina, kterou vzniká pracovní poměr
- b) je společná dohoda všech zaměstnanců jednoho zaměstnavatele

IV. Pracovní podmínky:

- a) soupis podmínek, za kterých vzniká pracovní poměr
- b) soupis podmínek, za kterých bude zaměstnanec provádět svou práci

V. Mzdové podmínky:

- a) je přehled růstu mzdy na další rok
- b) určují výši mzdy zaměstnance



VI. Cestovní náhrady:

- a) je způsob stravování při práci mimo místo výkonu práce
- b) je částka, kterou vyplácí zaměstnavatel, při práci mimo místo výkonu práce, zahrnuje cestovné za dopravu na jiné místo a náklady na stravování zaměstnance

VII. Služební cesta:

- a) výkon zaměstnání na jiném místě, než je uvedené v pracovní smlouvě
- b) cesta z bydliště do zaměstnání

VIII. Den pracovního klidu:

- a) je den, na který připadá nepřetržitý odpočinek zaměstnance v týdnu a svátky
- b) je jen neděle

IX. Překážka v práci:

- a) jsou skutečnosti, které zaměstnanci brání ve výkonu práce (nemoc, lékařská prohlídka)
- b) jsou skutečnosti, které zaměstnanci brání ve výkonu práce (zaspání)

**Kontrolní otázky**

Odpovědi na následující otázky najdete v textu na začátku pracovního sešitu. Napište je na prázdné řádky.

- I. V úvodním textu je použit tento text: § 34 odst. 3 ZP. Napište, co znamenají jeho části.

§

odst.

ZP

- II. Kde lze získat všechny důležité informace pro zaměstnance i podnikatele?



EVROPSKÁ UNIE
Evropské strukturální a investiční fondy
Operační program Výzkum, vývoj a vzdělávání



MINISTERSTVO ŠKOLSTVÍ,
MLÁDEŽE A TĚLOVÝCHOVY

Pracovní poměr

I. Kterým dnem začíná pracovní poměr?

.....

II. Jakým dnem vznikne pracovní poměr, pokud zaměstnanec nenastoupí v den dohodnutý na pracovní smlouvě do zaměstnání?

.....

III. Co znamenají zkratky DPP, DPČ?

DPP -

.....

DPČ -

.....

Pracovní smlouva

I. Kdo podepisuje pracovní smlouvu?

.....

II. Jaké povinnosti má zaměstnavatel před tím, než podepíše se zaměstnancem pracovní smlouvu?

.....

.....

III. Které tři informace je nutné uvést v pracovní smlouvě?

.....

.....

IV. Je možné, aby bylo v pracovní smlouvě uvedeno více druhů vykonávané práce?



EVROPSKÁ UNIE
Evropské strukturální a investiční fondy
Operační program Výzkum, vývoj a vzdělávání



V. U jakých profesí je obvyklé, že je v pracovní smlouvě uvedeno širší místo výkonu práce?

VI. Je nutné, aby byla na pracovní smlouvě uvedena konkrétní adresa?

VII. Je možné, aby bylo na pracovní smlouvě uvedené datum 30. dubna, i když připadá na neděli?

VIII. Co může udělat zaměstnavatel, pokud pracovník nenastoupí do zaměstnání v den uvedení ve smlouvě? V jakém případě to může udělat?



7 PRVNÍ POMOC PŘI KRVÁCENÍ Z NOSU

Cíl: Naučíš se pokládat správné otázky. Zkusíš sám převyprávět příběh. Dokážeš poskytnout první pomoc při krvácení z nosu.



Klíčová slova

První pomoc, krvácení z nosu, předklonit, studený obklad.

- **Stal se ti někdy nějaký úraz?**
- **Co jsi dělal?**
- **Víš co to je první pomoc?**
- **Poskytl jsi někdy někomu první pomoc?**



Pojmy k zapamatování, nové učivo

Pozorně čti text, získané informace využiješ při zpracování následujících úkolů.

Byl Štědrý večer. Všechno už bylo připraveno. Večeře na stole, stromeček ozdobený s kupou dárků pod ním. Naše nejmladší dcera Míša se nemohla dočkat toho, jak bude rozbalovat dárky. Její přání jsme splnili a jeden z dárků byla hračka, jejíž reklama běžela denně v televizi. Celá šťastná se začala hrát spolu s bratrem Vaškem. Z pokoje bylo slyšet, že se spolu baví. Najednou smích vystřídal tupý náraz a pláč. Vběhla jsem do pokoje. Míša měla krvavou tvář. Při hře nešťastně zakopla o Vaškovu nohu, a jelikož nemohla svou novou hračku pustit z rukou, nestihla tlumit pád rukama a padla obličejem rovnou na zem. Okamžitě jsem ji popadla a vzala do koupelny. Umyla jsem jí tvář, abych zjistila, odkud krvácí. Krev se valila z nosu. Bála jsem se, že ho má zlomený. Začala jsem jí nos prohmatávat, ale necítila jsem žádný pohyb kostí. Na otázku zda ji to při doteku bolí, naštěstí odpověděla, že ne. V ruce stále držela tu nešťastnou hračku, která byla mimochodem také od krve. Hlavu jsem jí držela nad umyvadlem **předkloněnou dopředu** a ručníkem jsem jí **chladila nos**. Průběžně jsem kontrolovala, jestli ještě krvácí. Po chvíli krvácení sláblo a já jsem si oddechla. Upřímně, nechtělo se mi běžet na Štědrý večer do nemocnice. Když se krvácení zcela zastavilo, odnesla jsem dceru zpátky do pokoje. **Studený obklad** jsem jí ještě nechala, aby jí neotekl nos.

Při následné návštěvě u obvodní lékařky mi bylo řečeno, že jsem první pomoc poskytla správně.

Zdroj: upraveno podle <https://www.prpom.cz/prvni-pomoc-pribeh-021/>



EVROPSKÁ UNIE
Evropské strukturální a investiční fondy
Operační program Výzkum, vývoj a vzdělávání





ÚKOL Č. 1

Šest otázek k příběhu.

Vymysli otázky, které se vztahují k přečtenému textu. Otázky musí začínat těmito slovy:

1. KDO

.....

2. CO

.....

3. KDE

.....

4. KDY

.....

5. JAK

.....

6. PROČ

.....

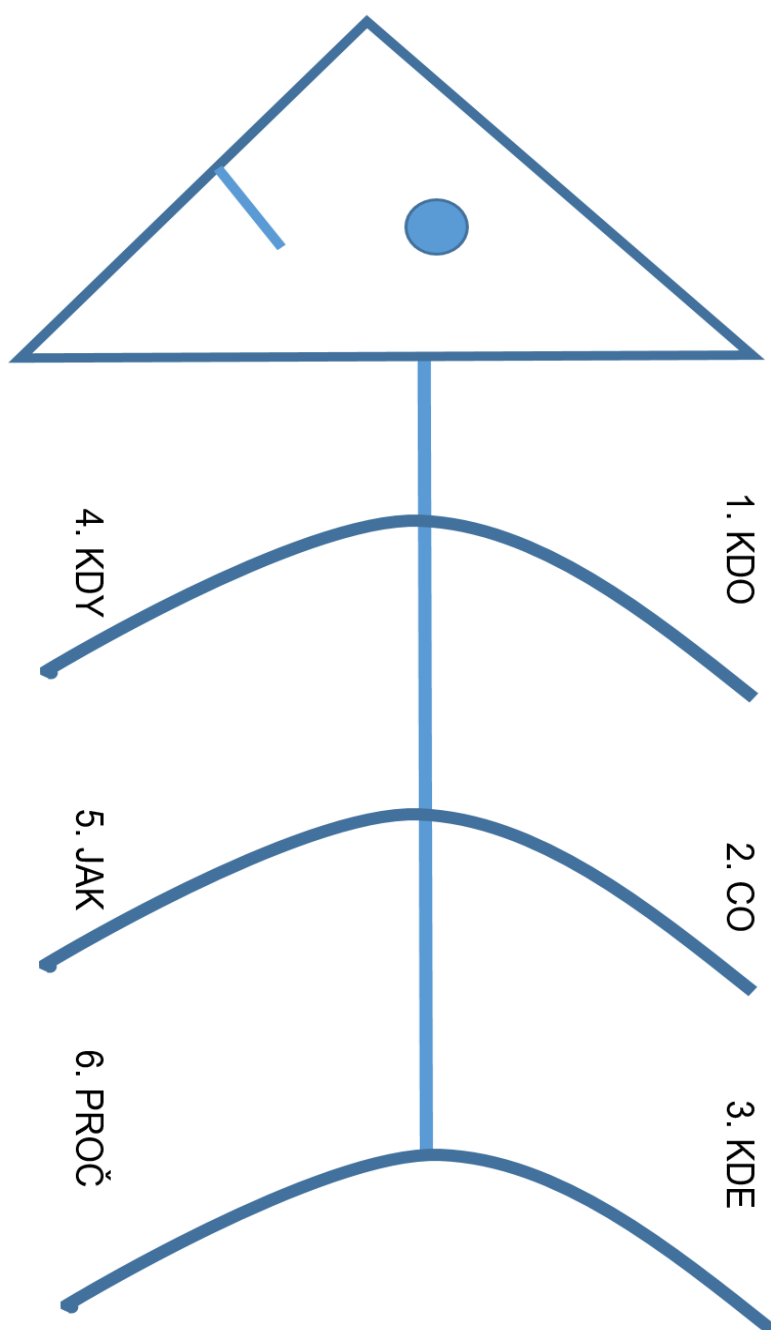
.....





ÚKOL Č. 2

Napiš do rybí kosti nejlepší otázky, které jste vybrali s učitelem.





ÚKOL Č. 3

Odpověz na otázky z rybí kosti.

1.

.....

.....

2.

.....

.....

3.

.....

.....

4.

.....

.....

5.

.....

.....

6.

.....

.....



ÚKOL Č. 4

Napiš správný postup poskytnutí první pomoci při krvácení z nosu.

.....

.....

.....

.....





ÚKOL Č. 5

Zkus celý příběh převyprávět nahlas.



Pro chytré hlavičky

Vyber na <https://www.prpom.cz/category/novinky-kurzy-prvni-pomoci/prvni-pomoc-pribehy/> příběh, který tě zaujme. Přečti si ho a vytvoř 6 otázek k tomuto příběhu.

1.

2.

3.

4.

5.

6.



EVROPSKÁ UNIE
Evropské strukturální a investiční fondy
Operační program Výzkum, vývoj a vzdělávání



8 POVĚST

Cíl: Seznámíš se s regionálními tradicemi a dějinami.



Klíčová slova

Pověst, regionální dějiny.



Pojmy k zapamatování, nové učivo



Pozorně čti text, získané informace využiješ při zpracování následujících úkolů.

POVĚST „FLORIÁNEK“

Nad Moravským Krumlovem se tyčí holý kopec s kostelem svatého Floriána. Kdysi se mu říkalo Spielberg a lidé si ten název vysvětlovali tím, že se na jeho vrcholu pořádaly hry a zábavy pro obveselení obyvatel města. Kopců s podobným, byť poněkud zkomoleným názvem, najdeme na jižní Moravě celou řadu. Patří mezi ně i ten brněnský. Význam jejich pojmenování není tak průhledný, jak se zdá na první pohled. Tyto „Hrací hory“ by se česky jmenovaly Stráže nebo Strážní vrchy. V dobách válečného nebezpečí na nich bývaly hlídky, které různými znameními, v noci ohněm, upozorňovaly obyvatele na blížícího se nepřítele.

Kdysi se na Spielbergu rozprostíraly hluboké a husté lesy, které se táhly až k Leskounu. Jednou si do těchto hvozdu vyjel krumlovský kníže Florián z Lichtenštejna na lov. Při divoké štvanici se ztratil své družině a vracel se do zámku sám. Když jel přes Spielberg, objevily se na obloze černé mraky a rozpoutala se strašlivá bouře. Kníže zajel pod rozložitý dub a chtěl pod ním nepohodu přečkat. Jenže mohutný strom byl zasažen bleskem a začal hořet. Kůň se splašil a se svým pánem v sedle se řítí ke strmé skále nad městem. Marně se ho kníže snažil zastavit nebo alespoň změnit směr jeho úprku. Zvíře, šílené strachem se nedalo zvládnout. V nouzi nejvyšší začal krumlovský pán vzývat svého patrona svatého Floriána a učinil při tom slavný slib. Byl už nejvyšší čas. V posledním okamžiku kůň zarazil těsně na okraji propasti a byl zase klidný jako beránek.

Na památku svého zázračného zachránění a z vděčnosti za ně dal kníže Florián postavit na Spielbergu kapli s pěti věžemi. Ta prostřední, největší, znázorňovala jeho, čtyři menší věžičky představovaly jeho děti. Po letech se ukázalo, že prostřední věž je již příliš chatrná a tak ji raději odstranili. Podle kostela se pak kopci nad Moravským Krumlovem začalo říkat Floriánek.



Zdroj: Jiří Svoboda: Pověsti ze Znojemska II., 1. vydání, 2001



EVROPSKÁ UNIE
Evropské strukturální a investiční fondy
Operační program Výzkum, vývoj a vzdělávání



MINISTERSTVO ŠKOLSTVÍ,
MLÁDEŽE A TĚLOVÝCHOVY

**ÚKOL Č. 1**

Vysvětli, proč se kopec nad Krumlovem dnes jmenuje „Floriánek“:

**ÚKOL Č. 2**

Z pověsti zjisti a vypiš další názvy tohoto kopce:

**ÚKOL Č. 3**

Kdo dal postavit kapli na Floriánku?

**ÚKOL Č. 4**

Kolik věží má kaple dnes?

**ÚKOL Č. 5**

Znáš ještě jiné památky v našem regionu?



8 ŠKOLNÍ ŘÁD

Cíl: Seznámíš se se školním řádem. Dozvíš se, jaká jsou tvá práva a povinnosti. Zjistíš, jaká mohou být udělena výchovná opatření při neplnění povinností. Uvědomíš si, že člověk nemůže prosazovat pouze svá práva, ale musí plnit i určité povinnosti.



Klíčová slova

Školní řád, práva a povinnosti, výchovná opatření.

Na tabuli vidíš napsaný pojem školní řád.

Rychle napiš, co tě napadlo v souvislosti s tímto pojmem.

.....

.....

.....

.....



Pojmy k zapamatování, nové učivo

Pozorně čti text, získané informace využiješ při zpracování následujících úkolů.

Na pravý okraj si poznač tužkou, kterou informaci již znáš, dále informaci, která je pro tebe nová nebo které nerozumíš.

Použij následující značky:

- ✓ - známá informace (znáš ji, již dávno);
- + - nová informace;
- ? – nejasná informace (nerozumíš jí, potřebuješ vysvětlit).



EVROPSKÁ UNIE
Evropské strukturální a investiční fondy
Operační program Výzkum, vývoj a vzdělávání



Školní řád

Obecná ustanovení:

Na základě ustanovení § 30, odst. 1) zákona č. 561/2004 Sb. o předškolním, základním středním, vyšším odborném a jiném vzdělávání (školský zákon) v platném znění vydávám jako statutární orgán školy tuto směrnici – školní řád. Směrnice je součástí organizačního řádu školy.

Práva a povinnosti žáků a jejich zákonných zástupců ve škole.

1. Žáci mají právo:

- a) na vzdělávání a školské služby podle školského zákona,
- b) být informováni o průběhu a výsledcích svého vzdělávání a výsledcích své práce,
- c) zakládat v rámci školy samosprávné orgány žáků, volit a být do nich voleni, pracovat v nich a jejich prostřednictvím se obracet na ředitele školy s tím, že ředitel školy je povinen se stanovisky a vyjádřeními těchto samosprávných orgánů zabývat,
- d) vyjadřovat se ke všem rozhodnutím týkajících se podstatných záležitostí jejich vzdělávání, přičemž jejich vyjádřením musí být věnována pozornost odpovídající jejich věku a stupni vývoje,
- e) na informace a poradenskou pomoc školy v záležitostech týkajících se vzdělávání,
- f) na ochranu před jakoukoli formou diskriminace a násilí,
- g) na svobodu myšlení, projevu, shromažďování, náboženství,
- h) na odpočinek a dodržování základních psychohygienických podmínek,
- i) má právo být seznámen se všemi předpisy se vztahem k jeho pobytu a činnosti ve škole.

2. Žáci jsou povinni:

- a) řádně docházet do školy nebo školského zařízení a řádně se vzdělávat,
- b) dodržovat školní vnitřní řád, předpisy a pokyny školy a školského zařízení k ochraně zdraví a bezpečnosti, s nimiž byli seznámeni,
- c) plnit pokyny pedagogických a provozních pracovníků školy a školských zařízení vydané v souladu s právními předpisy a školním nebo vnitřním řádem,
- d) žák se ve škole chová slušně k dospělým i jiným žákům školy, dbá pokynů pedagogických a provozních pracovníků, dodržuje školní řád školy a odborných učeben, chová se tak, aby neohrozil zdraví svoje, ani jiných osob,
- e) žák chodí do školy pravidelně a včas podle rozvrhu hodin a účastní se činností organizovaných školou. Účast na vyučování nepovinných předmětů a docházka



do zájmových kroužků je pro přihlášené žáky povinná. Odhlásit se může vždy ke konci pololetí doloženým písemným odhlášením podepsaným zákonným zástupcem,

f) žák chodí do školy vhodně a čistě upraven a oblečen,

g) žák zachází s učebnicemi a školními potřebami šetrně, udržuje své místo, třídu i ostatní školní prostory v čistotě a pořádku, chrání majetek před poškozením; nosí do školy učebnice a školní potřeby podle rozvrhu hodin a pokynů učitelů,

h) během vyučování, nebo před ukončením vyučování žáci z bezpečnostních důvodů neopouštějí školní budovu bez vědomí vyučujících. V době mimo vyučování žáci zůstávají ve škole jen se svolením vyučujících a pod jejich dohledem,

i) žáci chrání své zdraví i zdraví spolužáků; žákům jsou zakázány všechny činnosti, které jsou zdraví škodlivé (např. kouření, pití alkoholických nápojů, nošení, distribuce a držení návykových a zdraví škodlivých látek),

j) zákonný zástupce žáka je povinen doložit důvody nepřítomnosti žáka ve vyučování nejpozději do 3 pracovních dnů od počátku nepřítomnosti žáka, zletilý žák dokládá potvrzení od ošetřujícího lékaře,

k) žák se řádně a systematicky připravuje na vyučování,

l) žák hlásí každý úraz nebo vznik škody, ke kterému došlo v souvislosti s činností školy bez zbytečného odkladu vyučujícímu, třídnímu učiteli nebo jinému zaměstnanci školy,

m) žák nenosí do školy předměty, které nesouvisí s výukou a mohly by ohrozit zdraví a bezpečnost jeho nebo jiných osob, cenné předměty (včetně šperků, mobilních telefonů a jiných pro výuku nepotřebných předmětů) nosí do školy na vlastní zodpovědnost, případná ztráta těchto předmětů nebude řešena ani prošetřována,

n) mobilní telefon je v době vyučování vypnut, žák jej nesmí ve škole používat k výpočtům, nahrávání zvuku, fotografování včetně nahrávání obrazu,

o) hrubé slovní a úmyslné fyzické útoky žáka vůči spolužákům, či pracovníkům školy nebo školského zařízení se vždy považují za závažné zaviněné porušení povinností stanovených tímto předpisem,

p) při porušení povinností stanovených tímto školním řádem lze podle závažnosti porušení žákovi uložit výchovné opatření:

1) napomenutí třídního učitele,

2) důtku třídního učitele,

3) důtku ředitele školy,

4) podmíněné vyloučení,



5) vyloučení ze studia.

Škola neprodleně oznámí uložení výchovného opatření a jeho důvody prokazatelným způsobem žákovi a jeho zákonnému zástupci a zaznamená je do dokumentace školy.

Když máš text přečtený a udělané poznámky, zkus si je porovnat se spolužákem v lavici.

Použils stejná označení? V čem se lišíš? Dokážeš vysvětlit spolužákovi informaci, které nerozumíš?

Vypracuj úkoly v pracovním sešitě. Pokud ti připadají složité, tak můžeš pracovat ve dvojici se spolužákem.



ÚKOL Č. 1

Napiš stručně význam slov, které se objevují v textu. Pokud nevíš, tak vyhledej informaci na internetu.

školní řád

.....

.....

práva

.....

.....

povinnosti

.....

.....

výchovné opatření

.....

.....



EVROPSKÁ UNIE
Evropské strukturální a investiční fondy
Operační program Výzkum, vývoj a vzdělávání



**Pro chytré hlavičky 1****sankce**

.....

.....

směrnice

.....

.....

**ÚKOL Č. 2**

Zpracuj do tabulky informace, které sis označil při čtení textu.

Pokus se vypsát alespoň tři příklady do každého sloupce. Vyplněnou tabulku pod vedením učitele porovnej se spolužáky ve třídě.

✓	+	?

**ÚKOL Č. 3**

Na základě informací, které jsi získal z textu a následného rozboru v rámci řízeného rozhovoru ve třídě se spolužáky, zpracuj v několika bodech nejdůležitější práva a povinnosti, vyplývající ze školního řádu z textu.

Práva:

.....

.....

Povinnosti:

.....

.....

.....



EVROPSKÁ UNIE
Evropské strukturální a investiční fondy
Operační program Výzkum, vývoj a vzdělávání



**Pro chytré hlavičky 2**

Napiš, která práva nebo povinnosti nemají žáci na základní škole:

.....

.....

.....

.....

Zakroužkuj odpověď na následující otázky.

Byla pro tebe dnešní hodina zajímavá?	ANO	NE	NEVÍM
Dozvěděl ses něco podstatného?	ANO	NE	NEVÍM



EVROPSKÁ UNIE
Evropské strukturální a investiční fondy
Operační program Výzkum, vývoj a vzdělávání



MINISTERSTVO ŠKOLSTVÍ,
MLÁDEŽE A TĚLOVÝCHOVY

10 BANKOVNÍ ÚČET – JAK HO VYUŽÍVAT

Cíl: Dozvíš se, jaké možnosti ti poskytuje bankovní účet, jak je možné ho založit a jak ho využívat.



Klíčová slova

Běžný účet, spořicí účet, platební karta, bankomat.



Zdroj: https://cs.wikipedia.org/wiki/Bankovka_p_1



Pojmy k zapamatování, nové učivo

Pozorně čti text, získané informace využiješ při zpracování následujících úkolů.

Co si mám vzít na pobočku, když si chci založit účet?

Kromě dobré nálady jako **občan České republiky** si s sebou vezmete **občanku a číslo na váš mobilní telefon**. Těšíme se na vás.

Jaký je rozdíl mezi spořicím a běžným účtem?

Běžný účet slouží hlavně pro takové to běžné posílání a přijímání peněz. Můžete k němu mít vydanou platební kartu, nastavovat si na něm trvalé příkazy a inkasa. Na **spořicí účet** si většinou odkládáte peníze navíc.

Jak můžu vložit peníze na běžný účet?

Asistenti a asistentky na našich pobočkách nemají po ruce šuplík ani sejf a korunami. Ke vkládání bankovek slouží na našich pobočkách naše šikovné bankomaty. Peníze do nich můžete vkládat pomocí karty.

Jestli jste už naším klientem a kartu zrovna nemáte po ruce, můžete si nechat u nás na pobočce vydat kód pro vklad a výběr.

Naše bankomaty přijímají všechny české bankovky – můžete je vložit na jakýkoli účet vedený u nás. Během jednoho dne můžete vložit až 600 000 korun. Není na tom nic složitého. Celým vkládáním vás provede náš bankomat. Jakmile vklad potvrdíte, připsáme vám peníze na účet.



EVROPSKÁ UNIE
Evropské strukturální a investiční fondy
Operační program Výzkum, vývoj a vzdělávání



MINISTERSTVO ŠKOLSTVÍ,
MLÁDEŽE A TĚLOVÝCHOVY

Kdy a jak si mohu vybrat peníze?

U nás máte na výběr. Jednak můžete vybírat ze všech bankomatů. Z těch našich vybíráte zdarma. Když pak máte Velký tarif, vybíráte zadarmo i z bankomatů jiných bank, a to i u nás i v celé Evropské unii.

Kromě toho si u nás můžete vybrat peníze i bez karty, a to doslova na každém rohu. Stačí si v internetovém bankovníctví vytvořit kód pro výběr u Sazky a s ním zajít na jedno z přibližně 1 300 míst s terminály Sazky.

Zdroj: <https://www.airbank.cz/co-vas-nejvic-zajima/jak-muzu-vlozit-penize-na-bezny-ucet>



ÚKOL Č. 1

Běžný a spořicí účet

Napiš, k čemu se hodí běžný a k čemu spořicí účet.

Běžný účet

Spořicí účet



ÚKOL Č. 2

Zakroužkuj správnou odpověď:

Bankomat

<i>Slouží bankomat jen pro výběr peněz?</i>	ANO - NE
<i>Mohu vybrat peníze z bankomatu bez platební karty?</i>	ANO - NE
<i>Je možné uložit eura přes bankomat?</i>	ANO - NE
<i>Lze peníze vybrat i jinak než z bankomatu?</i>	ANO - NE
<i>Dají se vybrat peníze z bankomatu i bez poplatku?</i>	ANO - NE



EVROPSKÁ UNIE
Evropské strukturální a investiční fondy
Operační program Výzkum, vývoj a vzdělávání



**Pro chytré hlavičky 1**

Můžete vložit do bankomatu mince?

ANO – NE

Několik kamarádů se na tebe obrátilo s tím, jestli jim pomůžeš získat informace o založení a vedení bankovního účtu. Dokážeš jim poradit?

Kamarádka **Jana** neví, jestli si má založit běžný nebo spořicí účet. Účet chce používat hlavně pro krátkodobé uložení peněz a placení platební kartou.

Kamarád **Martin** si chce založit účet. Zajímá ho, co všechno k tomu bude potřebovat.

Sousedka **Kamila** dostává pravidelně hotové peníze od babičky. Chce si založit svůj účet, aby neměla doma moc peněz. Jak to může udělat?

Jonáš nemůže kartu již několik dní najít a nutně potřebuje uložit hotovost na účet. Má nějakou možnost to udělat bez karty? Také ho zajímá, jak dlouho bude trvat, než bude mít peníze na účtu.

Kryštof se chystá prodat byt. Bude u sebe mít částku převyšující 1 000 000 korun. Potřebuje je rychle uložit na účet. Může je uložit přes bankomat?

**Pro chytré hlavičky 2**

Ema jede na dlouhodobý pobyt do ciziny. Ráda by věděla, jak to bude s výběrem peněz z bankomatu?

**Kontrolní otázky**

Ve dvojicích v lavici si položte následující otázky. Pokud nebudete znát odpovědi, najděte je v úvodním textu.

Co je potřeba k založení účtu?

Lze peníze vybrat bez karty?

Můžu přes bankomat peníze i vložit?

Je pro běžné používání vhodný spořicí účet?

Jakou nejvyšší částku mohu vložit do bankomatu?



EVROPSKÁ UNIE
Evropské strukturální a investiční fondy
Operační program Výzkum, vývoj a vzdělávání



MINISTERSTVO ŠKOLSTVÍ,
MLÁDEŽE A TĚLOVÝCHOVY

11 EPILEPTICKÝ ZÁCHVAT

Cíl: Dokážeš se orientovat v textu. Zhodnotíš text. Srovnáš dva různé texty a vytvoříš si představu, jak probíhá epileptický záchvat. Budeš umět poskytnout první pomoc při záchvatu epilepsie.



Klíčová slova

Epilepsie, epileptický záchvat, první pomoc, příznaky, projevy.

Víš co je epilepsie? Viděl jsi někdy epileptický záchvat? Má někdo z tvých kamarádů epilepsii? Víš, co dělat při záchvatu?



Pojmy k zapamatování, nové učivo

Pozorně čti text, získané informace využiješ při zpracování následujících úkolů.

PŘÍBĚH ONDRY

Ondrovi je 22 let. V minulosti neměl žádné zdravotní potíže. Po náročné pracovní směně trávil se svými spolupracovníky čas v restauraci. Během dne mnoho nejedl, zato vypil asi 2 litry Coca-Coly. Při konzumaci druhého piva náhle ztratil vědomí. Vsedě se vzepjal do oblouku, promodral a po chvíli došlo ke křečím a záškubům celého těla. Nikdo z přítomných okolo však nevěděl, co se děje a jak Ondrovi poskytnout pomoc. Kromě přivolání záchranné služby se okolí chovalo chaoticky. Kamarádi se Ondru pokoušeli udržet vsedě na místě a snažili se pomocí šroubováku otevřít sevřená ústa Ondry - „aby mohl dýchat.“ Když na místo dorazila posádka záchranné služby, našel lékař Ondru s několika vylomenými předními zuby a přidušeného krví vytékající z poraněných úst. Ondra byl ošetřen a předán k dalším vyšetřením a hospitalizaci na neurologickém oddělení v nemocnici.



EVROPSKÁ UNIE
 Evropské strukturální a investiční fondy
 Operační program Výzkum, vývoj a vzdělávání



SPRÁVNÉ POSKYTNUTÍ PRVNÍ POMOCI PŘI EPILEPTICKÉM ZÁCHVATU.

- Pokud křeče teprve začínají, pomozte postiženému bezpečně se **dostat na zem**.
- **Odstraňte** z dosahu předměty, o které by se mohl člověk v křečích poranit.
- Nenechte pacienta mlátit hlavou o podlahu – **podložte hlavu** alespoň kusem oděvu.
- **Nechte křečím volný průběh**, pohybům nijak nebraňte.
- **Nestrkejte postiženému nic do úst!!!** Může dojít k poranění či jinému zhoršení stavu.
- Po odeznění záchvatu uložte nemocného do **stabilizované polohy** – (na bok, zakloníme mu hlavu!)

Vypracuj následující úkoly v pracovním sešitě.



ÚKOL Č. 1

Podtrhni v úvodním Příběhu Ondry červenou pastelkou větu, kde jsou popsány projevy epileptického záchvatu.



ÚKOL Č. 2

Podtrhni v úvodním Příběhu Ondry zelenou pastelkou větu, kde je popsáno, co při epileptickém záchvatu dělali Ondrovi kamarádi.



ÚKOL Č. 3

Co je epilepsie?

A/ srdeční vada

B/ onemocnění mozku, při kterém dochází k epileptickým záchvatům, které se opakují, vznikají spontánně a jsou časově omezeny

C/ psychická porucha





ÚKOL Č. 4

Jaké jsou projevy, příznaky epileptického záchvatu? Jsou i nějaké, které se neprojevily u Ondry?

.....

.....

.....



ÚKOL Č. 5

Byla v Příběhu Ondry poskytnuta první pomoc správně?

- a) ANO
- b) NE



ÚKOL Č. 6

Přečti si ještě jednou SPRÁVNÉ POSKYTNUTÍ PRVNÍ POMOCI v úvodu pracovního sešitu a vyplň tabulku.

Při epileptickém záchvatu	Co udělali Ondrovi kamarádi?	Jak to má být správně?
Jak uložit tělo při záchvatu?		
Co dělat při křečích, záškubech?		
Co dát do úst?		
Co dělat po záchvatu?		





ÚKOL Č. 7

Změň Příběh Ondry tak, aby první pomoc byla poskytnuta správně. Ve dvojicích názorně předved'

.....

.....

.....

.....

.....

.....

.....



ÚKOL Č. 8

Doplň slova do textu tak, aby poskytnutí první pomoci při epileptickém záchvatu bylo **SPRÁVNÉ**.

Můžeš použít tato slova: Nestrkej, polož, odstraň, nechej, mlátit, nebraň, stabilizované, oděvu

1. Pokud křeče teprve začínají, postiženého bezpečně na zem.
2. z dosahu předměty, o které by se mohl člověk v křečích poranit.
3. Nenechej postiženého hlavou o podlahu – podlož hlavu alespoň kusem
4. křečím volný průběh, pohybům nijak
5. postiženému nic do úst!!! Může dojít k poranění či jinému zhoršení stavu.
6. Po odeznění záchvatu ulož nemocného do polohy – (na bok, zakloň mu hlavu!)



Pro chytré hlavičky

Co mohlo způsobit (spustit) epileptický záchvat u Ondry?

.....

.....



12 EXKURZE V MĚSTSKÉ KNIHOVNĚ

Cíl: Seznámíš se s kulturní institucí v regionu. Naučíš se získávat, využívat a zpracovávat informace z různých zdrojů



Klíčová slova

Kulturní instituce, knihovna, literatura, beletrie, elektronický katalog knihovny.

Kolik knih jsi přečetl? Jaké knihy čteš? Navštívil jsi už někdy knihovnu? Víš, kde je nejbližší veřejná knihovna?

Dnes navštívíme významnou informační a kulturní instituci v našem městě/regionu. Budeš plnit úkoly v knihovně a později i ve třídě.



Pojmy k zapamatování, nové učivo

KULTURA:

- je všechno, co vzniká činností člověka a společnosti, co nevyrůstá z přírody.
 - KULTURA HMOTNÁ / zámek, hrad/.
 - KULTURA DUCHOVNÍ /tradice, svátek/.

KULTURNÍ INSTITUCE:

- jsou organizace, které člověka zušlechťují, vzdělávají, učí.

KNIHOVNA

- je instituce, která půjčuje knihy, periodika, ale i další informační nosiče (např. CD, DVD), umožňuje přístup na internet.
 - **Veřejné** – zaměřené na širokou veřejnost – zpřístupňují zejména beletrii a populárně naučnou literaturu.
 - **Vědecké** – zaměřené na vědeckou literaturu.





ÚKOL Č. 1

Knihovna je kulturní instituce, která

.....

.....



ÚKOL Č. 2

Vyjmenuj funkce knihovny, k čemu knihovna veřejnosti slouží:

-
-
-



ÚKOL Č. 3

Spoj, co k sobě patří:

- | | |
|---------------------------|--|
| ABSENČNÍ VÝPŮJČKA | Výpůjčka (kniha, dokument, CD), kterou můžeme studovat pouze v knihovně. Domů si ji půjčit nemůžeme. |
| PREZENČNÍ VÝPŮJČKA | Výpůjčka (kniha, dokument, CD), kterou si můžeme půjčit domů na stanovenou výpůjční dobu. |



ÚKOL Č. 4

Zjisti otvírací dobu Městské knihovny Moravský Krumlov:

.....

.....

.....

.....

.....





ÚKOL Č. 5

V elektronickém katalogu knihovny MK najdi:

<http://online.knihovnamk.cz/katalog/>

Alespoň 5 knih od Boženy Němcové:

.....

.....

.....

.....

Alespoň 3 tituly odebíraných časopisů:

.....

.....

.....

Alespoň 3 knihy, které by sis chtěl přečíst:

.....

.....

.....

Jak se ti exkurze v Městské knihovně MK líbila?

(zatrhni jednu z odpovědí)

velmi se mi líbila

částečně se mi líbila

vůbec se mi nelíbila



EVROPSKÁ UNIE
Evropské strukturální a investiční fondy
Operační program Výzkum, vývoj a vzdělávání



13 REKLAMNÍ TRIKY

Cíl: Dozvíš se, co jsou to reklamní triky. Zjistíš, na co si dát pozor, jak máš vnímat reklamu, abys zbytečně neutrácel peníze.



Klíčová slova

Reklamní triky, reklama, realita.

Zkus odpovědět na následující otázky:

Stalo se tobě nebo někomu z tvého okolí, že jste uvěřili nějaké reklamě a potom jste byli zklamáni? Víš, co je to reklama? Proč se používá reklama? Kdo ji platí? Kde se objevuje reklama nejčastěji?

Můžeš diskutovat se spolužáky ve třídě a vyměnit si svoje zkušenosti.



Pojmy k zapamatování, nové učivo

Pozorně čti text, získané informace využiješ při zpracování následujících úkolů.

7 reklamních triků, na které rádi skáчете

Bílá bělejší, vlasy bez lupů, vůně přebíjející i tlející odpadky, klouby zázračně bez bolesti. To je jen malý výčet toho, co se nám každý den snaží prodejci vnutit pomocí reklamy a každý den na nás z televize, novin i internetu útočí.

Přinášíme prvních sedm triků, které na vás v reklamách zkoušejí a zároveň realitu, jakou vám v reklamě tají.

1. Vlasy bez lupů

Každý se chce na veřejnosti prezentovat s čistými a krásnými vlasy. Lupy (tedy naše kůže) jsou v reklamě často označovány jako zlo a šampón jako kouzelný prostředek, který vás lupů dokáže zbavit.



EVROPSKÁ UNIE
 Evropské strukturální a investiční fondy
 Operační program Výzkum, vývoj a vzdělávání



MINISTERSTVO ŠKOLSTVÍ,
 MLÁDEŽE A TĚLOVÝCHOVY

Nejoblíbenější frází v reklamě na šampón je "až 100% vlasů bez lupů". A opravdu, jakmile si umyjete hlavu, viditelné lupy zmizí. Ale to se stane i bez použití onoho "skvělého" šampónu – odplaví je totiž voda, kterou si hlavu myjete. Obzvlášť, když si pokožku hlavy masírujete prsty a lupy tak lépe uvolníte.

2. Klouby bez bolesti

Koupili jste si "kloubní výživu" na základě reklamy, kde i starší lidé vyběhnou schody s úsměvem, jako by jim bylo dvacet? Pak byste měli vědět, že podle testu 6 z 10 přípravků na klouby neobsahoval téměř žádné množství účinných látek. Zbývající 4 přípravky tyto látky v určitém množství obsahovaly, ale ne takové, aby splňovalo denní doporučenou dávku.

Lékaři navíc upozorňují, že tyto přípravky také nevyléčí poškozené klouby, jak se z reklam může zdát. Slouží pouze jako podpora pro výživu kloubů, ale to zdravá strava také. Dopřejte si proto přírodní zdroje kloubní výživy - třeba vepřové koleno, vývar z kloubů apod. Nezapomínejte ani na vápník, který pomáhá zpevňovat kosti. Nemí proto lepší upravit svůj jídelníček co nejdříve než se to pak snažit dohnat přípravky?

3. Léky na chřipku a horečku

Znáte to - celý svět je najednou šedivý, je vám zle a cítíte se slabí. Dáte si prášek a najednou je svět opět barevný, vy jste plní sil a je vám dobře. Kouzlo? Ne, reklama.

Neexistuje žádný kouzelný prášek, který by vás zbavil chřipky během několika minut nebo hodin. Klasické léky obsahují některou z látek, které v těle sice sníží teplotu, ale mohou také napáchat škody. Bude to možná znít jako klišé, ale pokud jíte zdravě a pravidelně dopřáváte tělu pohyb, vytváříte pro tělo i zátěž, se kterou se musí vypořádat. Je tak mnohem lépe připraveno na útok virů a je menší pravděpodobnost, že na vás nemoc zaútočí v takovém rozsahu, jako když se nehýbate a nepřemýšlíte o tom, co jíte.

4. Tekuté mýdlo s dávkovačem - pohybovým senzorem

Děsíte se toho, že musíte sáhnout na dávkovač mýdla a "naskáčou" na vás kvůli tomu bakterie? V reklamě to tak viditelně funguje. Budte ale chytřejší než reklamní realita - i kdyby byly bakterie na dávkovači mýdla, tak si právě díky němu ruce můžete namydlit a bakterie tak smýt. Ušetříte si nervy i peníze za senzor v dávkovači mýdla.



5. Vůně, která pohltí zápach

Představujete si, jak když vysprejujete domácnost vůní, tak ty "molekuly" vůně pohlcují "molekuly" zápachu? To by bylo ideální. Ale takto vůně - neutralizátor zápachu - nefunguje.

Neutralizátor zápachu (v reklamštině prostě vůně, která pohlcuje zápach) totiž zneutralizuje částečně jeden z vašich smyslů - čich. Díky tomu nebudete vnímat zápach a zároveň ucítíte silnější voňavku, kterou jste místnost vysprejovali. Ale upřímně - není lepší ten koš vynést?

6. Zuby bělejší

Saháte v obchodě automaticky po zubní pastě s nápisem "whitening"? Pak si na nás příště vzpomeňte.

Většina zubních past označených jako "bělící" nebo "whitening" má totiž ve skutečnosti stejné složení jako zubní pasta bez tohoto nápisu (a zároveň je o pár i desítek korun levnější). Často je malým písmem uvedeno, že vaše zuby budou při použití této pasty bělejší díky tomu, že odstraní nečistoty. Kdo by to byl řekl?

7. Vy hubenější díky práškům a koktejlům

Nejvýdělečnější reklamní trik je ukázat lidem člověka, který zhubnul "díky tabletám" nebo "koktejlům". Výrobci si pak mnou ruce, kolik lidí chce snadno zhubnout. Jaksi už v reklamě zapomínají přiznat, že onen člověk sice konzumoval i prášky na hubnutí nebo koktejly, ale zároveň změnil jídelníček a pravidelně se hýbal. Pro lidi sledující reklamu je zas pohodlné říct si, že to určitě funguje, když to dávají v televizi.

Vypracuj následující úkoly v pracovním sešitě.



ÚKOL Č. 1

Dokážeš z předchozího textu vypsát k jednotlivým výrobkům, co bylo na jejich reklamě nadnesené.

Vlasy bez lupů

.....

.....

.....



EVROPSKÁ UNIE
 Evropské strukturální a investiční fondy
 Operační program Výzkum, vývoj a vzdělávání



MINISTERSTVO ŠKOLSTVÍ,
 MLÁDEŽE A TĚLOVÝCHOVY

Klouby bez bolesti

.....

.....

Léky na chřipku a horečku

.....

.....

Tekuté mýdlo s dávkovačem - pohybovým senzorem

.....

.....

Vůně, která pohltí zápach

.....

.....

Zuby bělejší

.....

.....

Vy hubenější díky práškům a koktejlům

.....

.....

**ÚKOL Č. 2**

Dále urči, co by se mělo dělat, aby se dostavil žádoucí efekt i bez reklamovaného výrobku.

Vlasy bez lupů

.....

.....

Klouby bez bolesti

.....

.....



Léky na chřipku a horečku

.....

.....

.....

Tekuté mýdlo s dávkovačem - pohybovým senzorem

.....

.....

.....

Vůně, která pohltí zápach

.....

.....

.....

Zuby bělejší

.....

.....

.....

Vy hubenější díky práškům a koktejlům

.....

.....

**ÚKOL Č. 3**

Zkus napsat, kde se nejčastěji setkáváš s reklamou a v jaké formě.

.....

.....

.....

.....

.....



EVROPSKÁ UNIE
Evropské strukturální a investiční fondy
Operační program Výzkum, vývoj a vzdělávání





Pro chytré hlavičky

Dokážeš vystihnout, která reklama nejvíc ovlivňuje určitou skupinu lidí např. děti, muže, ženy, důchodce apod.

např. reklama na vitamínový doplněk Marťánci ovlivňuje především maminky a malé děti.....

Zkus vymyslet aspoň tři další příklady:

.....

.....

.....

.....

.....

.....



ÚKOL Č. 4

Pokus se vymyslet, případně i nakreslit vlastní reklamu na výrobek, zboží nebo službu, kterou bys chtěl prodávat. Které vlastnosti bys vyzvednul? Pro kterou skupinu lidí by byla tvoje reklama určena? Napadá tě, čím zaujmout?

Úkol zpracuj na volný list papíru. Pokud tě nic nenapadá, tak se zkus inspirovat na internetu.

Jestli chceš, tak můžeš svoji reklamu zahrát spolužákům. Určitě ti řeknou, zda by jí uvěřili a šli nakupovat.

Líbila se ti dnešní hodina? Oznamkuj ji jako ve škole.

Dnešní hodinu hodnotím známkou _____.



EVROPSKÁ UNIE
Evropské strukturální a investiční fondy
Operační program Výzkum, vývoj a vzdělávání



14 OBAL VÝROBKU

Cíl: Budeš pracovat s informacemi, které jsou přiložené k výrobku. Získáš informace, jak číst a pochopit takové texty.



Klíčová slova

Fitness náramek, senzor tepu, dotykový display, měřič tepové frekvence, USB port, bluetooth, konektivita.

Určitě znáš a používáš bluetooth. Zkus napsat co nejvíce zařízení, která bluetooth využívají.

.....

.....

Asi víš, co název znamená, ale tušíš také proč? Přečti si následující text a jednoduše napiš důvod.

Název Bluetooth je odvozen z anglického jména dánského krále Haralda Modrozuba (bluetooth znamená v angličtině „modrozub“) vládnoucího v 10. století. Ten využil svých diplomatických schopností k tomu, aby válečníci kmeny přistoupily k diskusi a ukončily vzájemné rozepře. Právě této analogie bylo využito pro název technologie Bluetooth, která podobně jako kdysi král Harald slouží k usnadnění vzájemné komunikace.

Zdroj: <https://cs.wikipedia.org/wiki/Bluetooth>

.....

.....



EVROPSKÁ UNIE
Evropské strukturální a investiční fondy
Operační program Výzkum, vývoj a vzdělávání





Pojmy k zapamatování, nové učivo

Pozorně čti text, získané informace využiješ při zpracování následujících úkolů.

Huawei ColorBand A2 černý

Chytrý fitness náramek značky Huawei **se blýskne svým elegantním zpracováním**, kdy je PMOLED displej prakticky stejně široký, jako silikonový řemínek. Působí tak minimalisticky, nenuceně a může se stát vaším spolehlivým společníkem. Oproti staršímu modelu displej nabyl na objemu a jeho úhlopříčka je 2 × větší. Díky dotykovému ovládání máte téměř jako na dlani veškeré užitečné fitness funkce a notifikace z telefonu. Je vybaven i integrovaným snímačem tepu a pomocí Bluetooth komunikuje s běžnými zařízeními Android a iOS.

Klíčové vlastnosti fitness náramku Huawei ColorBand A2

- Elegantní design a zpracování
- **Podsvícený dotykový PMOLED displej**
- Fitness funkce
- Zobrazování notifikací
- **Integrovaný senzor tepu**
- Odolnost vůči stříkající vodě IP67
- Podpora Android a iOS zařízení
- Nízká hmotnost

Jaké funkce Huawei ColorBand A2 umí?

Integrovaný snímač tepové frekvence **měří a zobrazuje v reálném čase**. Krásně tak můžete sledovat změnu tepu, když přejdete z chůze do běhu a pak třeba do sprintu. Z užitečných fitness funkcí vám poskytne sledování pohybové aktivity, krokoměru, výpočtu kalorií

nebo připomene dlouhou dobu sezení a vyzve k protažení těla. Umí i monitorovat kvalitu spánku. Spolehnout se na něj můžete i v příjmu notifikací. Telefon ani nemusíte vyndat z kapsy a všechna oznámení uvidíte na displeji náramku. Můžete s ním hovory přijímat i ukončovat.

Zpracování a dlouhá výdrž až 18 dní

Fitness náramek Huawei ColorBand A2 vyniká svým designem a velmi nízkou hmotností pouhých 22 g. Pouzdro je zhotoveno tak, aby **odolalo vlhkosti, prachu a nemusíte se bát ani za deště nebo ve sprše**. Proti stříkající vodě je odolné také. Integrovanou baterii nabijete snadno přes USB port. Na jedno nabití vydrží baterie v klidovém režimu se zapnutým Bluetooth až 18 dní.



EVROPSKÁ UNIE
 Evropské strukturální a investiční fondy
 Operační program Výzkum, vývoj a vzdělávání



Parametry a specifikace

Vhodné pro aktivity Běh, Cyklistika, Fitness

Vodotěsnost 30 m (3 ATM)

Kompatibilní OS Android, iOS

Chytré funkce Monitoring spánku

Sportovní funkce Měření tepové frekvence, výpočet spálených kalorií

Konektivita

Konektivita Bluetooth

Výdrž baterie

Max. výdrž baterie v pohotovostním režimu 432 h (18 d)

Displej

Úhlopříčka displeje 0,96 "

Typ displeje P-OLED

Hmotnost

Hmotnost 22 g

Technické specifikace se mohou změnit bez výslovného upozornění. Obrázky mají pouze informativní charakter. Běžná cena znamená výrobcem/dodavatelem doporučená koncová cena.

Zdroj:

https://www.alza.cz/sport/huawei-colorband-a2-cerny-d5273362.htm?kampan=adw3_sp-sporttestery_huawei-colorband-a2-hu6042a2e_c_1003765_p_1t1_287020396985&gclid=Cj0KCQjwIK7cBRCnARIsAJiE3Mijh0HQU3HmRRs96JOfSDSH6jx8VSDcqxDNVAxyogWxyz8m9Nhvf6YaAiX1EALw_wcB

**ÚKOL Č. 1**

Nejprve budeš pracovat jen s klíčovými slovy. Jsou to slova, která jsou „klíčem“ k obsahu celého textu. Víš, že téma listu je obal výrobku, napiš několik vět o výrobku jen na základě uvedených slov.

.....

.....

.....

.....

.....

.....



EVROPSKÁ UNIE
Evropské strukturální a investiční fondy
Operační program Výzkum, vývoj a vzdělávání





ÚKOL Č. 2

Přečti si první odstavec textu a odpověz na následující otázky.

Co je obsahem textu?

.....

.....

Jaký je cíl textu?

.....

.....

Komu je text určen?

.....

.....



Pro chytré hlavičky 1

V textu je označeno několik cizích slov. V následující tabulce jsou vypsána v prvním sloupci, ve druhém jsou jejich česká synonyma. Nějak se při psaní textu promíchala. Pomocí čar spoj cizí a české slovo, které má stejný význam.

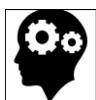
Silikonový	dorozumívání
Integrovaný	jednoduchý
Komunikace	obrazovka
Displej	plastový
Minimalistický	upozornění, oznámení
Notifikace	zabudovaný





ÚKOL Č. 3

Představ si, že jsi prodejce. Potřebuješ jednoduše vysvětlit zákazníkovi, co zařízení umí. Z bodů pod nadpisem *Klíčové vlastnosti fitness náramku Huawei ColorBand A2* vyber čtyři z nich a napiš, jak bys je zákazníkovi popsal.



Pro chytré hlavičky 2

Na konci textu je odstavec Parametry a specifikace. Potřeboval by opravit. V tuto chvíli jsi redaktor a musíš text upravit. Podtrhni přímo v textu to, co bys změnil.

Parametry a specifikace

Vhodné pro aktivity Běh, Cyklistika, Fitness

Vodotěsnost 30 m (3 ATM)

Kompatibilní OS Android, iOS

Chytré funkce Monitoring spánku

Sportovní funkce Měření tepové frekvence, výpočet spálených kalorií

Konektivita

Konektivita Bluetooth

Výdrž baterie

Max. výdrž baterie v pohotovostním režimu 432 h (18 d)

Displej

Úhlopříčka displeje 0,96 "

Typ displeje P-OLED

Hmotnost

Hmotnost 22 g

(Nápověda: nelíbí se ti psaní malých a velkých písmen, chybí ti interpunkční znaménka a opakování slov.)



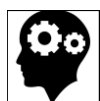
EVROPSKÁ UNIE
 Evropské strukturální a investiční fondy
 Operační program Výzkum, vývoj a vzdělávání



**Kontrolní otázky**

Do druhého sloupce tabulky dopiš, jestli jsou výroky pravdivé (ano), nebo nejsou (ne)

Zařízení lze používat jen pro běh, cyklistiku a fitness.	
Výrobek je zcela voděodolný.	
Baterie vydrží tři týdny.	
Zařízení monitoruje tepovou frekvenci.	

**Pro chytré hlavičky 3**

Do tabulky napište příklady zákazníků, kterým byste jako prodejci zařízení doporučili a ty, pro které se nehodí.

ANO	NE

(Kritérii mohou být: věk, pohlaví, zájmy, zaměstnání.)



EVROPSKÁ UNIE
Evropské strukturální a investiční fondy
Operační program Výzkum, vývoj a vzdělávání



