



## Studie o intermediárních institucích v Moravskoslezském kraji

**Zpracovala Agentura pro regionální rozvoj, a.s.**

**2016**



EVROPSKÁ UNIE  
Evropské strukturální a investiční fondy  
Operační program Výzkum, vývoj a vzdělávání



MINISTERSTVO ŠKOLSTVÍ,  
MLÁDEŽE A TĚLOVÝCHOVY



Moravskoslezský  
kraj



AGENTURA PRO REGIONÁLNÍ ROZVOJ  
REGIONAL DEVELOPMENT AGENCY OSTRAVA



## Obsah

Obsah.....	2
Úvod .....	3
1. Manažerské shrnutí .....	4
2. Charakteristika infrastruktury rozvíjející podnikání .....	7
2.1. Podnikatelské inkubátory/VTP – definice, nabízené služby.....	7
2.2. Coworkingová centra.....	8
2.3. Řemeslné inkubátory.....	9
2.4. Přehled organizací na podporu podnikatelských aktivit v MSK .....	9
2.5. Způsoby financování institucí v Moravskoslezském kraji.....	13
2.6. Projekty a programy realizované institucemi v MS kraji.....	14
3. Vyhodnocení výsledků získaných v rámci primárního výzkumu.....	17
3.1. Struktura respondentů zapojených do průzkumu .....	17
3.2. Vyhodnocení dotazníkového šetření u PI/VTP .....	18
3.3. Vyhodnocení výsledků šetření v coworkingových centrech.....	20
3.4. Shrnutí.....	24
4. Návrhy a doporučení pro Moravskoslezský kraj na základě získaných poznatků .....	26
Seznam grafů a tabulek.....	27
Seznam použitých zkratk.....	28
Příloha 1 .....	29
Příloha 2 .....	37



## Úvod

V Moravskoslezském kraji funguje v současnosti řada zařízení, která plní funkci infrastruktury pro rozvoj podnikání. Jedná se o zařízení či instituce s různou právní subjektivitou i vlastnickou strukturou.

Cílem „Studie o intermediárních institucích“ bylo aktualizovat informace o podnikatelských inkubátorech (dále PI)/Vědecko-technologických parcích (dále VTP) a zároveň získat prvotní údaje o coworkingových centrech. Zároveň účelem šetření bylo vyhodnotit, zda zkoumaná zařízení vykonávají aktivity, které podporují nejen zahájení, ale i následný rozvoj podnikatelských aktivit v Moravskoslezském kraji (dále MSK).

Studie je rozdělena do tří částí. V první části studie poskytuje ucelený přehled organizací na podporu podnikání vč. jejich stručné charakteristiky.

Ve druhé části studie je na základě definované metodiky provedeno vyhodnocení získaných informací. V rámci průzkumu byl kladen důraz na objektivnost získaných poznatků. Pro zpracování průzkumu byla použita primární data z dotazníkového šetření, které bylo provedeno a zpracováno v období 09/2016 – 11/2016. Dotazování bylo realizováno formou přímých rozhovorů se zástupci firem, případně zasláním elektronického formuláře. Před začátkem vlastního průzkumu bylo získáno maximum již existujících informačních zdrojů, týkajících se dané problematiky. Výsledky šetření využije MSK při plánování aktivit na podporu podnikání v kraji ve spolupráci s těmito zařízeními.

V poslední části studie jsou uvedeny návrhy a doporučení, které vyplynuly ze získaných poznatků, a které budou sloužit Moravskoslezskému kraji pro vytvoření hlubší spolupráce s těmito organizacemi v oblasti podpory začínajících firem, resp. podpory podnikání obecně.

## 1. Manažerské shrnutí

Podnikatelské inkubátory/VTP a coworkingová centra jsou důležitou součástí podpůrné infrastruktury pro malé a střední podniky. Nabízí řadu služeb, které jsou buď finančně zvýhodněny, nebo jsou poskytovány bezplatně. Podpůrné služby poskytované jednotlivými organizacemi se mnohdy překrývají, ovšem jsou poskytovány v různém rozsahu. Odlišnosti vychází především z velikosti daného zařízení a oborového zaměření. Všechny instituce poskytují pronájmy nebytových prostor a nabídku konzultačních a poradenských služeb. Zvýhodněné ceny nabízených služeb či nižší poplatky za pronájem jsou poskytovány především díky dotacím z programů Evropské unie.

Jak už bylo v úvodu zmíněno, cílem dané studie bylo aktualizovat informace o podnikatelských inkubátorech/VTP a coworkingových centrech. Všechny získané informace jsou shrnuty v příloze ve formě tzv. **informačních karet**.

Účelem daného šetření bylo také vyhodnotit, zda zkoumaná zařízení vykonávají aktivity směřující k podpoře zahájení a dalšího rozvoje podnikatelských aktivit v našem kraji.

Základními zdroji informací pro zpracování Studie byly sekundární informace, které vycházely z internetových stránek jednotlivých zařízení a jiné volně přístupné informace na internetu a primární údaje, které byly získány z dotazníkového šetření, telefonických a osobních konzultací uskutečněných Agenturou pro regionální rozvoj (dále ARR) v zařízeních působících v Moravskoslezském kraji v období září - listopad 2016.

Pro získání primárních informací byla vybrána metoda strukturovaného řízeného rozhovoru, neboť u klasického dotazníkového šetření se na základě zkušeností dala očekávat velmi malá návratnost dotazníků a tím i minimální relevance zjištěných informací. Pro získání potřebných informací byly připraveny dva strukturované formuláře (viz příloha 1,2) – pro podnikatelské inkubátory a coworkingová centra. Vzhledem k tomu, že coworkingová centra nedělají inkubační aktivity a jejich činnosti jsou v oblasti rozvoje začínajících firem zaměřené odlišně od PI/VTP, vyplněné dotazníkové formuláře, byly vyhodnoceny zvlášť.

Dotazníky obsahovaly sekci otázek, týkající se kapacity a současného využití daného zařízení. Další část otázek byla zaměřena na nabídku služeb a aktivit, které centra

podnikatelům nabízejí. Poslední dotazy směřovaly ke zjištění, s jakými problémy se centra v současnosti potýkají a jakou podporu ze strany kraje by uvítaly.

Zástupci Agentury pro regionální rozvoj uskutečnili schůzky s osobami, které v organizaci zodpovídají za provoz a poskytované služby. Do projektu byli zapojeni 3 zaměstnanci ARR.

Primární průzkum byl proveden v období od září do listopadu 2016. Z celkového počtu 19 oslovených institucí se do daného šetření zapojilo 16, z toho 3 instituce jsou ve fázi přípravy realizace. Z hlediska typu instituce se zapojilo PI/VTP – 6 a coworkingových center – 7. Zbýlé 3 instituce se nezapojily do dotazníkového šetření, pouze s nimi byl veden krátký rozhovor, a to z důvodu přípravné fáze realizace jejich projektu.

### ***Výsledky průzkumu byly shrnuty následovně:***

#### ***Podnikatelské inkubátory/VTP***

- Z hlediska kapacity uvedly tři ze šesti institucí, že mají kapacitu nad 16 firem. Obsazenost zařízení je vysoká, pohybuje se v rozmezí 70 až 100 %.
- Za kritéria pro vstup firmy do centra byla uváděna originalita a inovativnost nápadu, zpracovaný podnikatelský plán, obor zaměření firmy, velikost firmy (dle počtu zaměstnanců).
- V inkubátorech se ve velkém množství nachází firmy působící v oblasti IT a elektrotechnice, stavebnictví a také v biotechnologiích.
- Instituce nabízí prostory k pronájmu (kancelářské prostory, zasedací místnosti (školící místnosti, konferenční sál), pouze dvě instituce navíc nabízí i technické vybavení a jedna výrobní prostory.
- V nabízených prostorech se nachází audiovizuální technika (6), vysokorychlostní optická datová síť (6) a měřicí a montážní zařízení (1). Některé instituce, nabízejí pouze prostory, které si mohou firmy vybavit vlastním technickým vybavením.
- V nabídce poskytovaných služeb jsou poradenské a školící služby v ekonomické, finanční, technické i právní oblasti (6).

- Z doplňkových služeb jsou nabízené sdílené administrativní služby (6), stravovací služby a parkovací plochy (3), kulturní aktivity (2), sportovní aktivity (1).
- Jako plánované budoucí aktivity byly uváděny tyto: výstavba nových prostor či rozšíření stávajících prostor, nové podpůrné projekty a programy pro rozvoj podnikání.

#### *Coworkingová centra*

- Kapacita těchto zařízení je různá v závislosti na velikosti daného centra. Centra nabízí k pronájmu kanceláře a zasedací místnosti s kapacitou 30 – 60 osob a společný sdílený prostor (open space) pro cca 10 - 120 lidí.
- Počet stálých členů, kteří pravidelně hradí měsíční nájemné, se pohybuje v rozmezí 2 - 8 členů. Pouze jedno centrum vykazuje 100 pravidelných členů. Měsíční nájemné se v těchto centrech pohybuje v rozmezí 1500 – 2000 Kč/za měsíc.
- Nabídka poskytovaných služeb: poradenské a školicí služby v ekonomické, a finanční oblasti (5), školení v oblasti práva (2), poskytování informací o dotačních programech z EU (3).
- Jako doplňkové služby jsou nabízeny sdílené administrativní služby, kulturní akce v rámci komunitních setkání, prezentační a networkingové akce.
- Za plánované aktivity center byly uváděny tyto: rozšíření stávajících prostor, nové vzdělávací projekty, kulturní a sportovní aktivity, větší podpora netechnických start-upů, propojení aktivit s řemeslným inkubátorem.

#### *Podpora ze strany kraje by měla směřovat do těchto oblastí:*

Podle podnikatelských inkubátorů/VTP by očekávaná podpora ze strany kraje měla být zaměřena na:

- pomoc s financováním a to jak ve fázi investiční, tak ve fázi provozní,
- zvýšení marketingové propagace daných institucí,
- tvorbu projektů směřujících k mladé generaci pro zahájení podnikatelských aktivit,
- propojení komunikace mezi dalšími institucemi podporujícími rozvoj podnikání v kraji.

Na základě získaných poznatků můžeme konstatovat, že instituce vykonávají aktivity, které napomáhají rozvíjet podnikatelskou činnost v Moravskoslezském kraji.

## 2. Charakteristika infrastruktury rozvíjející podnikání

Podnikatelé se v začátcích své podnikatelské činnosti potýkají s řadou problémů, které značně stěžují jejich fungování v tržním prostředí. Mezi základní problémy patří nedostatek finančních prostředků v prvních letech provozu podniku, nevhodně zpracovaný podnikatelský záměr, nízké povědomí o trhu a ve většině případů neexistence obchodní strategie. V některých případech mají podnikatelé, zejména absolventi škol, kteří se rozhodnou začít podnikat, problém s nedostatečnými zkušenostmi, znalostmi či odborným vzděláním.

Instituce na podporu rozvoje podnikání, které vznikly v MSK, nabízejí začínajícím a rozvíjejícím se firmám služby, které by jim měly pomoci rozvíjet jejich podnikatelské nápady.

### 2.1. Podnikatelské inkubátory/VTP – definice, nabízené služby

Podnikatelský inkubátor je organizace vytvořená s cílem podporovat úspěšné zakládání a další rozvoj podniků. Inkubátory se navzájem liší, a to v mnoha ohledech, zejména co se týče jimi nabízených inkubačních programů, interní organizace, odvětví hospodářství, na které se specializují, a typu klientů, jimž poskytují služby.

Vědeckotechnické parky v České republice jsou sdruženy do Společnosti vědeckotechnických parků ČR (SVTP). SVTP používá termín vědeckotechnický park jako nadřazený pojem, který dle ní v českých podmínkách zahrnuje tři hlavní druhy VTP, které společně vytváří inovační infrastrukturu ČR:

1. vědecký park (centrum),
2. technologický park,
3. podnikatelské a inovační centrum.

Vědeckotechnický park je dle SVTP definován jako instituce orientovaná do oblasti vědy, technologií a inovačního podnikání. Své know-how využívá k vytváření podmínek pro dynamický rozvoj činnosti inovačních firem, pro zabezpečení transferu technologií a výchovu k inovačnímu podnikání. Základními funkcemi VTP jsou funkce inkubační a inovační. Podnikatelské a inovační centrum je pak samostatně definováno jako instituce/zařízení, jejíž hlavním posláním je podporovat začínající podnikatele při tvorbě inovačních projektů, startu firmy a samotném podnikání, pomáhat při tvorbě inovačních příležitostí, podporovat kooperaci mezi inovačními





firmami, zprostředkovat firmám přístup na mezinárodní trhy, kontakty s firmami v tuzemsku i zahraničí, zabezpečit propagaci, účast na výstavách apod. Shrňeme-li výše uvedené definice VTP, PI apod., představuje PI zařízení určené začínajícím, zejména inovačním firmám, které jim má pomoci v počáteční fázi podnikání. PI jsou pracoviště, která pomáhají startu malých a středních inovačních firem s cílem snížit riziko v počátcích podnikání a uchytit se na trhu. Inkubátory poskytují potřebné prostory, kde jsou vytvořeny výhodné podmínky pro začínající podnikatele. Doba pobytu v inkubátoru by měla být omezená, obvykle nejvýše na tři roky.

Jaké podpůrné služby poskytují podnikatelům PI/VTP?

Poskytování pronájmu prostor za zvýhodněných podmínek,

- poradenské a konzultační služby a vzdělávací aktivity začínajícím a rozvíjejícím se firmám – školení a semináře s orientací na aspekty podnikání,
- poradenství k problematice založení podniku (zpracování podnikatelského plánu, poskytování informací o možnostech získání finančních prostředků pro rozjezd podnikání),
- možnost využití specializovaných přístrojů, laboratoří dle potřeb inkubovaných firem,
- komercializace výsledků vědy a výzkumu,
- vyhledávání obchodních partnerů.

## 2.2. Coworkingová centra

Coworkingová centra představují sdílené pracovní prostory, které jsou využívány nezávislými jedinci jako místo jejich podnikání. Coworking představuje spolupráci a flexibilní pracovní styl, který je založený na vzájemné důvěře a sdílení základních hodnot a cílů. Prostřednictvím atmosféry spolupráce posilují coworkeři svůj ekonomický, sociální i kulturní kapitál.

*Jaké jsou výhody coworkingových center?*

- Poskytují prostor pro navázání kontaktů,
- začínající firmy získávají adresu svého sídla,
- možnost pronájmu zasedací místnosti, prezentační a multimediální místnosti,
- flexibilita,





- nízké náklady na pronájem a nulové náklady na vybavení,
- kvalitní vybavení IT infrastrukturou na profesionální úrovni a kancelářským nábytkem,
- sdílet společné prostory a infrastruktury v podobě technických a administrativních služeb,
- doplňkové sdílené služby (kavárna, relaxační místnost).

### 2.3. Řemeslné inkubátory

Řemeslné inkubátory (kreativní inkubátory) kombinují funkce podnikatelských inkubátorů a kreativních ateliérů tak, aby stimulovaly kreativní nápady a našly pro ně co nejlepší komerční uplatnění. Služby a výhody těchto inkubátorů jsou v podstatě shodné s inkubátory podnikatelskými. Nabízejí prostor a kancelářské vybavení pro kreativní podniky nebo umělce za dotované ceny. Navíc zlepšují podmínky pro rozvoj těchto kreativních firem tím, že jim poskytují konzultace a školení. Každá z inkubačních služeb je speciálně uzpůsobena tak, aby odpovídala potřebám daných „rezidentů“. Hlavní myšlenkou těchto inkubátorů je podporovat rezidenty v tvorbě životaschopných záměrů vhodných pro komerční zhodnocení.

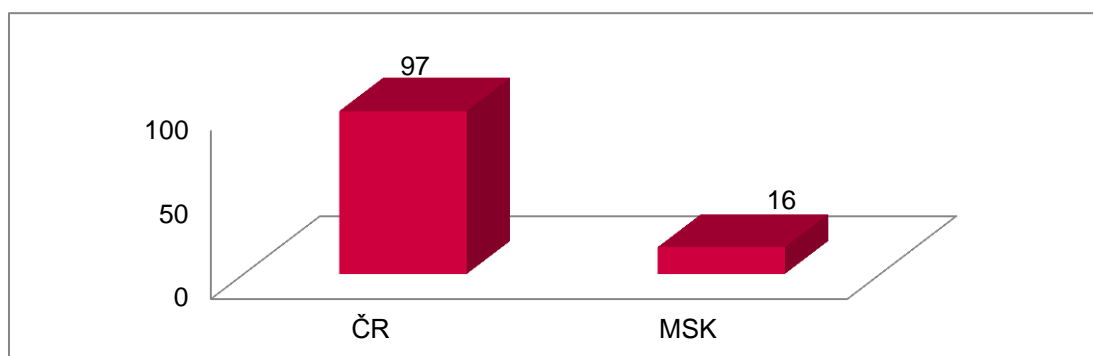
V současné době je ve fázi přípravy otevření řemeslný inkubátor Ostrava. Do daného projektu jsou zapojeni město Ostrava, občanské sdružení Hlásím se k továrně a Vysoká škola báňská – Technická univerzita Ostrava.

### 2.4. Přehled organizací na podporu podnikatelských aktivit v MSK

V současné době v rámci celé ČR působí celkem 97 organizací na podporu podnikání z toho podnikatelských inkubátorů a vědeckotechnologických parků je celkem 51, zpravidla se vyskytují ve velkých městech (Praha, Brno, Ostrava aj.) Tento fakt je do velké míry dán rozvojem a výstavbou inkubátorů prostřednictvím podpory ze strukturálních fondů.

Coworkingových center je na území ČR vedeno 80 a nachází se i v menších městech. Informace o počtu řemeslných inkubátorů v ČR jsou obtížně zjistitelné.

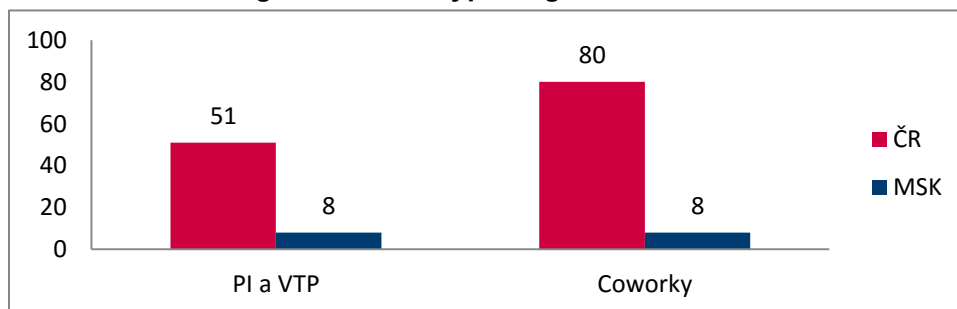
**Obr. 2.1 Celkový počet organizací na podporu podnikání k 30. 11. 2016**



Zdroj: Czech Startups Report 2016

V Moravskoslezském kraji je v současné době provozovaných 8 podnikatelských inkubátorů a 8 coworkingových center.

**Obr. 2.2 Počet organizací dle typu organizace v ČR a MSK**



Zdroj: vlastní zpracování, 2016

Níže uvedená tab. 2.1 zachycuje podnikatelské inkubátory a coworkingová centra nacházející se v Moravskoslezském kraji. Podrobnější popis jednotlivých organizací je uveden v příloze č. 2. V případě neexistence dané informace je v tab. uvedeno „N/A“.

**Tab. 2.1 Podnikatelské inkubátory a VTP v Moravskoslezském kraji**

Název	Rok založení	Aktuální počet firem v inkubátoru	Zaměření firem v inkubátoru	Webové stránky
BIC Ostrava, s.r.o.	1993	10	IT, obchod a služby, inženýrská činnost	<a href="http://www.bicova.cz">http://www.bicova.cz</a>
Vědecko-technologický park Ostrava	2001	25	ICT, strojírenství, průmyslová automatizace	<a href="http://www.vtpo.cz">http://www.vtpo.cz</a>
Podnikatelský inkubátor STEEL- IT	2006	12	ICT	<a href="http://www.steel-it.cz">http://www.steel-it.cz</a>
Centrum podpory inovací – VŠB-TU Ostrava	2008	40	ICT, stavebnictví	<a href="http://cpi.vsb.cz">http://cpi.vsb.cz</a>
RVP Invest, a.s.	2007	6-10	Kovoobrábění, strojírenství	<a href="http://www.rvp.brown.cz">http://www.rvp.brown.cz</a>
Vědeckotechnický park FERRIT	2015	N/A	N/A	<a href="http://www.ferrit.cz/vtp/">http://www.ferrit.cz/vtp/</a>
4Medical Innovations biotech park Ostrava	2014	N/A	Regenerativní biomedicína, nanotechnologie	<a href="http://www.4medi.cz/">http://www.4medi.cz/</a>
Podnikatelský inkubátor Vysoké školy podnikání	2010	N/A	N/A	<a href="http://pi.vsp.cz/">http://pi.vsp.cz/</a>

Zdroj: webové stránky organizací

## Podnikatelské inkubátory a řemeslné dílny ve fázi přípravy realizace

V současné době jsou ve fázi přípravy otevření tři nová zařízení, která by měla podpořit svými aktivitami rozvoj podnikání v kraji.

- **Invent Medical** bude zaměřený na podporu nové generace start-upů v oblasti ortotiky a protetiky.
- **Idea Hub** je nová forma prototypové dílny, ve které budou absolventi případně studenti řešit projekty zadané komerčními subjekty v kraji. V rámci realizace projektů mohou vzniknout startupové firmy.
- **Řemeslný inkubátor Ostrava** je projekt realizovaný městem Ostrava ve spolupráci s VŠB-TUO, který by měl vzniknout na počátku roku 2017 v památkově chráněném areálu Dolní oblasti Vítkovice. Cílem řemeslného inkubátoru je podpora zahájení vlastní výroby za zvýhodněných podmínek a s minimálními náklady nové produkty a ověřit, si zda je nápad realizovatelný v praxi.

**Tab. 2.2 Podnikatelské inkubátory VTP a řemeslné dílny ve fázi přípravy**

Podnikatelské inkubátory ve fázi přípravy vzniku		
Název	Předpokládaný rok zahájení	Webové stránky
Invent Medical	2016/2017	<a href="http://www.inventmedical.com">http://www.inventmedical.com</a>
Idea Hub	2017	<a href="http://ideahub.eu/">http://ideahub.eu/</a>
Řemeslný inkubátor Ostrava	2017	N/A

Zdroj: webové stránky organizací

**Tab. 2.3 Coworkingová centra v Moravskoslezském kraji**

Název centra	Rok založení	Počet stálých členů	Webové stránky
Business Gate Karviná	2016	2	<a href="http://www.businessgate.cz/">http://www.businessgate.cz/</a>
Coworking Krnov	2015	2	<a href="http://www.coworkingkrnov.cz/">http://www.coworkingkrnov.cz/</a>
Cowonovo Nový Jičín	2014	0	<a href="http://cowonovo.cz/">http://cowonovo.cz/</a>
Coworkingové centrum Příbor	2014	2	<a href="http://www.ccpribor.cz/">http://www.ccpribor.cz/</a>
Impact HUB	2014	100	<a href="http://www.hubostrava.cz">http://www.hubostrava.cz</a>
LoveCowork Opava	2016	N/A	<a href="http://lovecowork.cz/">http://lovecowork.cz/</a>
Kovork Ostrava	2014	N/A	<a href="http://www.kovork.cz/">http://www.kovork.cz/</a>
VIVA	2013	0	<a href="http://www.vivaostrava.cz/">http://www.vivaostrava.cz/</a>

Zdroj: webové stránky organizací

## 2.5. Způsoby financování institucí v Moravskoslezském kraji

Podnikatelské inkubátory se snaží inkubovaným firmám určitým způsobem s financováním pomoci, ovšem samy se potýkají s finančními problémy. Ve většině případů mají nedostatek finančních zdrojů na rozšíření kapacity a také postrádají finance na mentoringové služby. Tyto instituce jsou zpravidla financovány kombinovanou formou a to ze **soukromých a veřejných zdrojů**.

Samotné financování provozu inkubátoru se v posledních letech u některých subjektů výrazně mění. Jak bylo potvrzeno, v českých podmínkách je většina inkubátorů vlastněna veřejnými institucemi a od toho se odvíjí hlavní zdroj financování provozu inkubátoru, tedy veřejné zdroje. Toto platilo především v prvních letech provozu inkubátorů, postupem času se u řady inkubátorů potvrdil tlak na snížení finančních příspěvků plynoucích z veřejných zdrojů a zvýšení krytí provozu z vlastních zdrojů. Vlastní zdroje většinou pochází z komerční činnosti z pronájmu nabízených prostor, nebo z poradenských a školicích služeb, pokud nejsou poskytovány bezplatně.

**Veřejné zdroje** jsou získány z účelových dotací, ze strukturálních fondů EU (Operační program Podnikání a inovace pro konkurenceschopnost z programů Infrastruktura a Poradenství 1). Pokud jsou organizace vlastněny veřejným subjektem, potom získávají finanční prostředky z rozpočtu daného subjektu.

## 2.6. Projekty a programy realizované institucemi v MS kraji

Podnikatelské inkubátory, které jsou součástí vědeckotechnických parků či technologických inovačních center nabízí řadu zajímavých programů a projektů pro podporu podnikání.

### Příklady nabízených programů a projektů v PI a coworkingových centrech:

- **Neboj se podnikání** - Rozvojový projekt inkubátoru, jež má za cíl vyvinout nový konzultační nástroj pro zahájení podnikání a jeho rozvoj v Česku a na Slovensku. Projekt je realizován ve spolupráci s Vědeckotechnologickým parkem Žilina a je financován z Operačního programu Slovensko-Česko.
- **Společně pro inovace** - Systémový projekt celého spektra partnerů, kteří se podílejí na transferu technologií a podpoře inovačního podnikání. Jeho cílem je koordinace inovační politiky příhraničních regionů s cílem dosažení větší konkurenceschopnosti na globálních trzích. Projekt je financován z Operačního programu Slovensko-Česko.
- **Business bez hranic** - Rozvojový projekt inkubátoru, díky kterému byl vyvinut inovativní nástroj pro trénink podnikání s možností simulace rozvoje firmy v tuzemsku a její následný rozvoj na Polský trh. Vyvinutá simulační hra prošla pilotním testováním a je připravena k využití začínajícími podnikateli. Projekt je financován z operačního programu přeshraniční spolupráce Česká republika - Polsko.
- **100 day challenge** – placený 3 měsíční akcelerační program pro startupy, napříč ČR.
- **Social impact award** - je jeden akcelerační a vzdělávací program v oblasti společensky prospěšného podnikání. Je určen pro vysokoškoláky, kteří chtějí rozjet svůj byznys a tím měnit svět k lepšímu. Je možné se přihlásit s nápadem, ale také s již fungujícím startupem.

- **Impact first** – akcelerační program pro firmy, které již překonaly úvodní akcelerační fázi a chtějí se posouvat dál nebo pro ty, kterým se nějakým způsobem oslabuje podnikání, snaží se firmy motivovat, posouvat a dosahovat lepších výsledků s tím, že se zaměřují také na společenský dopad tohoto podnikání.
- **Laboratoře nadace Vodafone** - akcelerační program, ve kterém zástupci neziskovek a společensky prospěšných podniků mohou posunout svůj technologický projekt od nápadu k finančně udržitelné realizaci.
- **Tieto Nerds** – 3 měsíční akcelerační program ve spolupráci s firmou Tieto, aktuálně běží.
- **Green Light** - je intenzivní akcelerační program na podporu podnikání, který vznikl v roce 2013. Jedná se o jediný ucelený program tohoto typu pro start-upy v Moravskoslezském kraji a jeho cílem je motivovat a podpořit zejména vysokoškolské studenty k realizaci vlastních podnikatelských záměrů. Základem je tříměsíční intenzivní příprava formou praktických workshopů a individuálních konzultací s mentory a experty z praxe. Green light podporuje nadějně a inovativní podnikatelské projekty již od fáze nápadu nezávisle na odvětvovém zaměření. Program je zdarma (vyjma 2 % z případné investice) a doposud akceleroval 34 start-upů.

Kromě výše uvedených akcí nabízejí podnikatelské inkubátory a coworkingová centra, případně další organizace a iniciativy pro podporu podnikání také jiné zajímavé akce, jejichž cílem je podpora rozvoje podnikání v kraji. Jedná se o více méně pravidelná setkání, která jsou určena nejen pro členy zmíněných organizací, ale také pro širokou veřejnost.

- **MashUP** – prezentace zajímavých či inovativních projektů/nápadů/myšlenek v krátkém časovém úseku (většinou 20 vteřin/slide v ppt), jejichž cílem je sdělit obsah co nejvýstižněji.
- **FuckUp night** – prezentace neúspěšných podnikatelských projektů, které mají za cíl informovat o tom, čemu se v podnikání vyvarovat a co udělat jinak, aby bylo podnikání úspěšné.
- **Sdílečko** – expozice podnikatelských projektů (většinou lokálních) za účelem zvýšení povědomí o daném produktu/službě. Jedná se o malé showroomy jednotlivých projektů. Součástí jsou workshopy, ochutnávky a také kulturní program. Akce má rovněž sekundární přínos v podobě oživení městského





- prostoru, kde probíhá. V Moravskoslezském kraji se tyto přehlídky zatím uskutečnily v Kopřivnici a v Ostravě-Porubě.
- **Hackathon** (hack day/hackfest) – je akce, kde IT pracovníci (vývojáři, programátoři, marketéři, textaři, grafici, apod.) spolu s lidmi s dalších odvětví (designéři, lékaři, apod.) vytváří nějaký softwarový projekt dle konkrétního zadání. Kromě výsledného softwarového produktu má akce také vzdělávací charakter.
- **Apple juice meeting** - neformální setkání současných i budoucích podnikatelů a příznivců inovací za účelem sdílení informací, kontaktů a myšlenek.

### 3. Vyhodnocení výsledků získaných v rámci primárního výzkumu

V rámci průzkumu byla patrná snaha co nejpodrobněji zmapovat současnou situaci v oblasti fungování a nabídky služeb organizací, které tvoří infrastrukturu na rozvoj podnikání v MS kraji. Primární průzkum byl proveden v období od září do listopadu 2016. Z celkového počtu 19 oslovených institucí se do daného šetření zapojilo 16, z toho 3 instituce jsou ve fázi přípravy realizace. Pouze 3 organizace nebyly do šetření zapojeny, a to z těchto důvodů:

- neměly zájem se do daného průzkumu zapojit (bez udání důvodu),
- organizace již neexistuje nebo je v současné době v insolvenční.

Vzhledem, k tomu, že coworkingová centra nedělají na rozdíl od podnikatelských inkubátorů/VTP inkubační aktivity, a jejich činnosti jsou v oblasti rozvoje začínajících firem značně omezené, byly vytvořeny dva dotazníkové formuláře, které byly zvlášť vyhodnoceny.

Dotazník pro PI/VTP obsahoval 13 otázek a pro coworkingová centra 14 otázek (viz Přílohy č. 1). V dotaznících byly zvoleny uzavřené otázky (s možností výběru z nabídky konkrétních položek) a polouzavřené otázky, které kromě výběru odpovědi z nabídky umožňovaly doplnění v položce „uveďte jaké (jiné)“. Tyto otázky byly doplněny otázkami otevřenými, které poskytly respondentům příležitost volně se vyjádřit a upřesnit odpovědi na předchozí uzavřené (polouzavřené) otázky.

#### 3.1. Struktura respondentů zapojených do průzkumu

Struktura respondentů je členěna podle typu instituce: PI/VTP – 6 a coworkingových center – 7. Zbýlé 3 instituce se nezapojily do dotazníkového šetření, pouze s nimi byl veden krátký rozhovor, a to z důvodu přípravné fáze realizace projektu.

**Tab. 3.1 Seznam zapojených PI/VTP, coworkingových center a připravovaných projektů**

Podnikatelské inkubátory	Coworkingová centra
Podnikatelský inkubátor STEEL IT	Coworking Krnov
Vědecko-technologický park Ostrava	LoveCowork Opava

Podnikatelské inkubátory	Coworkingová centra
Centrum podpory inovací - VŠB-TUO	Cowo Novo (Proficio, z.s.)
RVP Invest, a.s.	Coworkingové centrum Příbor
BIC Ostrava, s.r.o.	Business Gate Karviná
4 Medical Innovations Ostrava	Impact Hub
	Kovork Ostrava

Zdroj: vlastní zpracování

### 3.2. Vyhodnocení dotazníkového šetření u PI/VTP

#### ***Délka fungování a charakter organizace***

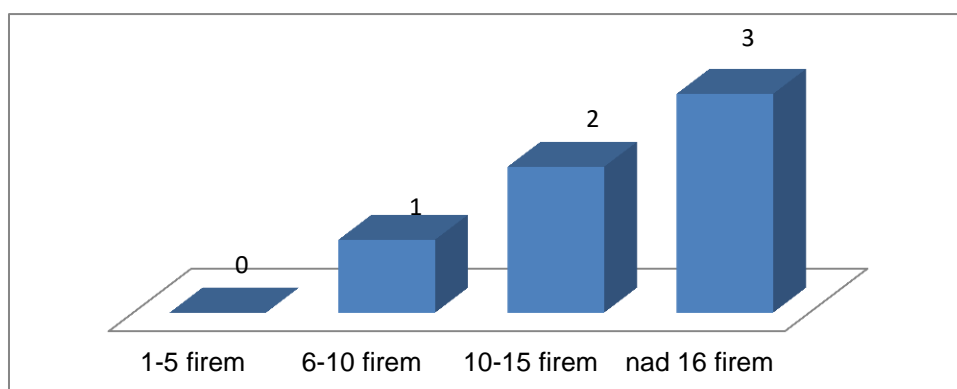
První část dotazníku byla zaměřena na obecné dotazy týkající se délky působení na trhu a charakteru organizace. Ze získaných odpovědí bylo zjištěno,

že tyto organizace působí na trhu v průměru 11 let. Nejmladší působí na trhu 2 roky a nejstarší 23 let. Z toho vyplývá, že tyto organizace nemají problém se na trhu udržet. Z hlediska typu organizace všechny uvedly, že patří mezi podnikatelské inkubátory, pouze dvě organizace označily navíc ještě VTP a dvě organizace inovační centrum.

#### ***Kapacita a využití zařízení***

Další otázky byly zaměřené na kapacitu zařízení a jejich využití, a také na kritéria pro vstup firmy do zařízení. Z obr. 3.1 je patrné, že kapacita zařízení je u všech 6 a více firem. Tři instituce uvedly, že mají kapacitu nad 16 firem. Na otázku o obsazenosti zařízení velká většina dotazovaných odpověděla v rozmezí 70 až 100 %.

**Obr. 3.1 Jaká je max. kapacita Vašeho zařízení?**



Zdroj: vlastní zpracování

Prostředí podnikatelských inkubátorů není určeno pro každého začínajícího podnikatele s jakýmkoliv projektem. Vstupním kritériem je originalita a inovativnost nápadu. Zároveň také musí splnit řadu dalších podmínek, které se odlišují podle specifického zaměření daného inkubátoru. Mezi kritérii, která dotazovaní uváděli nejčastěji, zazněla tato: zhodnocení podnikatelského plánu, obor zaměření firmy a velikost firmy (dle počtu zaměstnanců).

V inkubátorech se ve velkém množství nachází firmy působící v oblasti IT a elektrotechnice, stavebnictví a také v biotechnologiích.

Představitelé organizací rovněž uvedli, že v posledních třech letech, v jejich zařízeních prošlo inkubací v průměru 12 firem.

### ***Nabídka prostor a vybavení***

Na otázky jaké prostory nabízíte a jaké vybavení se v nich nachází, odpověděli všichni, že nabízí kancelářské prostory, zasedací místnosti (školící místnost, konferenční sál), pouze dvě instituce navíc nabízí technické vybavení a jedna výrobní prostory. Co se týká vybavení, všichni zainteresovaní uvedli, že v nabízených prostorách mají audiovizuální techniku, vysokorychlostní optickou datovou síť a pouze v jednom případě mají v nabídce i měřicí a montážní zařízení. Některé instituce, nabízejí pouze prostory, které si mohou firmy vybavit vlastním technickým vybavením.



### ***Nabídka poskytovaných služeb***

Z hlediska nabídky služeb tak, jak už bylo výše zmíněno (kap. 3), všichni uvedli, že nabízí poradenské a školicí služby v ekonomické, ve finanční, technické i právní oblasti. Z hlediska doplňkových služeb všichni nabízí sdílené administrativní služby, 3 zařízení uvedla, že nabízí stravovací služby, parkovací plochy, 2 nabízejí kulturní aktivity a pouze jedno zařízení i sportovní aktivity.

### ***Plánované aktivity a podpora ze strany kraje***

V rámci průzkumu bylo zjišťováno, jaké aktivity plánují zařízení do budoucna:

- výstavba nových prostor či rozšíření stávajících prostor,
- nové podpůrné projekty a programy pro rozvoj podnikání.

Co se týká podpory ze strany kraje, nejčastěji by organizace uvítaly pomoc s financováním a to jak ve fázi investiční, tak ve fázi provozní. Dále považují za důležité zvýšit propagaci a propojit komunikaci mezi jednotlivými institucemi podporujícími rozvoj podnikání.

### **3.3. Vyhodnocení výsledků šetření v coworkingových centrech**

Coworkingová centra zaznamenala největší rozvoj v roce 2014, kdy na území našeho kraje vzniklo celkem 8 center.

#### ***Proč vznikla tato centra?***

Coworkingová centra jsou místa, jejichž cílem je vytvořit prostor, kde se příjemně a inspirativně pracuje, tvoří, setkává a kde se podnikatel rozvíjí nejen v podnikatelských dovednostech, ale rozvíjí i svou osobnost. Jejich existence má zabránit odlivu schopných lidí z kraje a pomoci nacházet a realizovat nové příležitosti a nápady, ze kterých budou profitovat nejen jejich původci, ale i dané město, potažmo kraj.

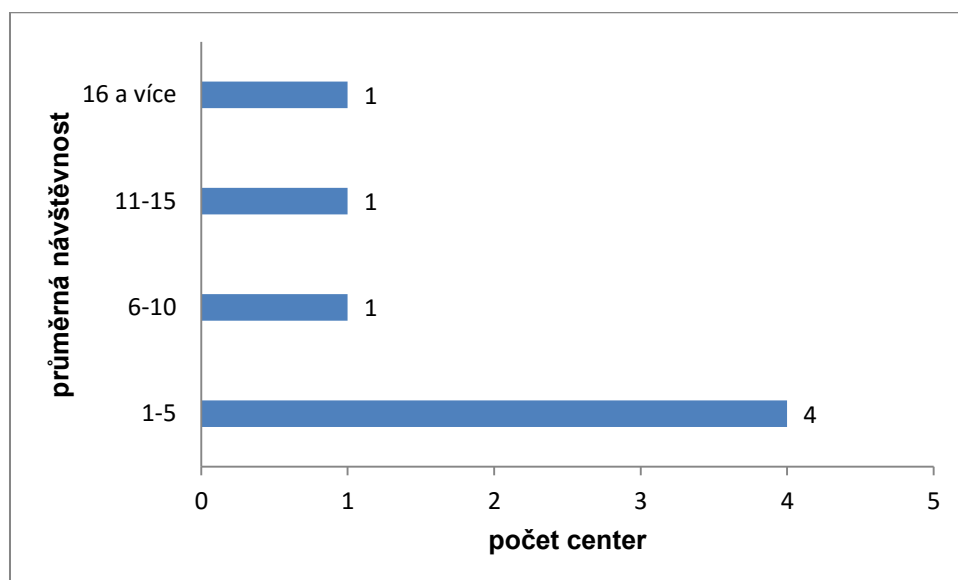
### ***Jaká je kapacita a využití nabízených prostor?***

Z terénního šetření, které probíhalo v těchto centrech, bylo zjištěno, že kapacita zařízení je odlišná podle velikosti daného centra. Centra nabízí k pronájmu kanceláře a zasedací místnosti s kapacitou 30 – 60 osob a společný sdílený prostor (open space) pro cca 10 - 120 lidí.

Členství v těchto centrech se dělí na pravidelné (stálé) členství a nepravidelné (příležitostné) členství. Počet stálých členů, kteří pravidelně hradí měsíční nájemné, se pohybuje v rozmezí 2 - 8 členů. Pouze jedno centrum vykazuje 100 pravidelných členů. Měsíční nájemné se v těchto centrech pohybuje v rozmezí 1500 – 2000 Kč/ za měsíc.

Nepravidelní členové navštěvují centra jen dle potřeby a neplatí měsíční nájemné, služby jsou zpoplatněny dle doby strávené v tomto centru (hodina, 1 den, více dnů). Čím častěji centrum využívají, tím je cena nižší. Průměrná návštěvnost nečlenů je uvedena v následujícím obr. 3.2.

**Obr. 3.2 Jaká je průměrná denní návštěvnost nepravidelných členů-jednotky na svislé ose jsou dny/měsíc? Nebo jinak?**



Zdroj: vlastní zpracování

### ***Nabídka prostor a vybavení***

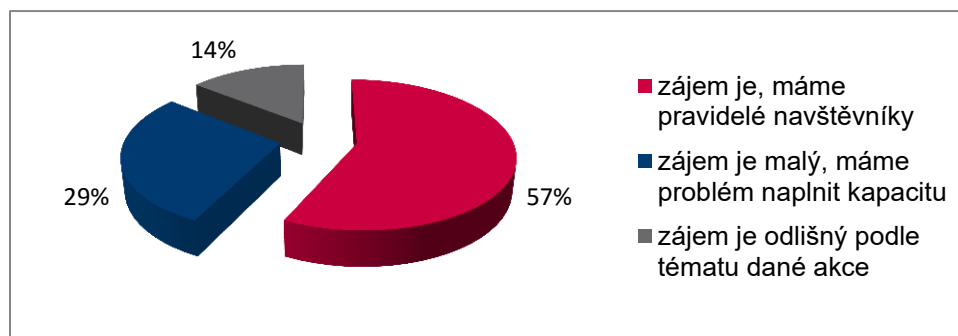
Na otázky jaké prostory nabízíte a jaké vybavení se v nich nachází, odpověděli všichni, že nabízí open space prostor, kancelářské prostory, zasedací místnosti (školící místnost, konferenční sál). Co se týká vybavení, všichni zainteresovaní uvedli, že v nabízených prostorách mají audiovizuální techniku a vysokorychlostní optickou datovou síť.

### ***Nabídka poskytovaných služeb***

Z hlediska nabídky služeb nabízí coworkingová centra poradenské a školící služby. Ve většině případů se jedná o bezplatnou službu. Zpravidla se jedná o školení a poradenství v ekonomické, a finanční oblasti (uvedlo 5 center), dvě centra nabízí i školení v oblasti práva.

Z hlediska doplňkových služeb všichni nabízí sdílené administrativní služby, kulturní akce v rámci komunitních setkání a prezentační a networkingové akce. Následující graf uvádí, jaký je zájem o nabízené akce.

**Obr. 3.3 Zájem o nabízené doplňkové služby**



Zdroj: vlastní zpracování

### ***Plánované aktivity***

V rámci průzkumu bylo zjišťováno, jaké aktivity plánují coworkingová zařízení do budoucna.

- rozšíření stávajících prostor,
- nové vzdělávací projekty, kulturní a sportovní aktivity,
- podpora netechnických start-upů,
- propojení aktivit s řemeslným inkubátorem.





### ***Podpora ze strany kraje***

Ze strany kraje by respondenti uvítali finanční podporu pro provoz a rozvoj daných center a kromě toho také příspěvky na projekty směřující k mladé generaci pro zahájení podnikatelských aktivit. Dále považují za důležité zvýšit marketingovou propagaci a propojit komunikaci mezi institucemi podporujícími rozvoj podnikání.

### 3.4. Shrnutí

- Z celkového počtu 19 oslovených institucí se do daného šetření zapojilo 16, z toho 3 instituce jsou ve fázi přípravy realizace.
- Dotazníkové šetření bylo provedeno zvlášť mezi podnikatelskými inkubátory a coworkingovými centry.

#### *Podnikatelské inkubátory/VTP*

- Z hlediska kapacity tři ze šesti institucí uvedli, že mají kapacitu nad 16 firem. Obsazenost zařízení je vysoká, pohybuje se v rozmezí 70 až 100 %.
- Za kritéria pro vstup firmy do centra byla uváděna originalita a inovativnost nápadu, zpracovaný podnikatelský plán, obor zaměření firmy, velikost firmy dle počtu zaměstnanců.
- V inkubátorech se ve velkém množství nachází firmy působící v oblasti IT a elektrotechnice, stavebnictví a také v biotechnologiích.
- Instituce nabízí prostory k pronájmu (kancelářské prostory, zasedací místnosti (školící místnosti, konferenční sál), pouze dvě instituce navíc nabízí i technické vybavení a jedna výrobní prostory.
- V nabízených prostorech se nachází audiovizuální technika (6), vysokorychlostní optická datová síť (6) a měřicí a montážní zařízení (1). Některé instituce, nabízejí pouze prostory, které si mohou firmy vybavit vlastním technickým vybavením.
- V nabídce poskytovaných služeb jsou poradenské a školící služby v ekonomické, finanční, technické i právní oblasti (6).
- Z doplňkových služeb jsou nabízeny sdílené administrativní služby (6), stravovací služby a parkovací plochy (3), kulturní aktivity (2), sportovní aktivity (1).
- Jako plánované budoucí aktivity byly uváděny tyto: výstavba nových prostor či rozšíření stávajících prostor, nové podpůrné projekty a programy pro rozvoj podnikání.

### *Coworkingová centra*

- Kapacita, těchto zařízení je odlišná podle velikosti daného centra. Centra nabízí k pronájmu kanceláře a zasedací místnosti s kapacitou 30 – 60 osob a společný sdílený prostor (open space) pro cca 10 - 120 lidí.
- Počet stálých členů, kteří pravidelně hradí měsíční nájemné, se pohybuje v rozmezí 2 - 8 členů. Pouze jedno centrum vykazuje 100 pravidelných členů. Měsíční nájemné se v těchto centrech pohybuje v rozmezí 1500 – 2000 Kč/za měsíc.
- Nabídka poskytovaných služeb: poradenské a školicí služby v ekonomické, a finanční oblasti (5), školení v oblasti práva (2), poskytování informací o dotačních programech z EU (3).
- Jako doplňkové služby jsou nabízeny sdílené administrativní služby, kulturní akce v rámci komunitních setkání, prezentační a networkingové akce.
- Jako plánované aktivity center byly uváděny tyto: rozšíření stávajících prostor, nové vzdělávací projekty, kulturní a sportovní aktivity, větší podpora netechnických start-upů, propojení spolupráce s řemeslným inkubátorem.

#### 4. Návrhy a doporučení pro MS kraj na základě získaných poznatků

Analýza získaných poznatků z primárního výzkumu odhalila některé skutečnosti, které jsou pro kraj velmi důležité. Instituce naplňují jejich primární funkci, tedy efektivně podporují začínající podnikatele a podílejí se na rozvoji podnikání v kraji. Pomocí svých aktivit uspokojí potřeby jak začínajících, tak rozvinutých firem, snaží se svými aktivitami podpořit jejich další rozvoj a odstranit bariéry.

Z poznatků, které vzešly ze zpracovaných výsledků v rámci primárního výzkumu, byly vytvořeny tyto návrhy a doporučení pro kraj:

- Připravit dotační titul na podporu aktivit těchto institucí např. na poskytování základních poradenských a vzdělávacích služeb,
- zvýšit marketingovou propagaci těchto institucí, posílit povědomí u široké veřejnosti, že existují tyto instituce, které jim mohou pomoci pro zahájení a rozvoj podnikatelských aktivit, zvyšovat image těchto institucí na základě dosažených výsledků (např. propagovat úspěšné firmy, které vznikly, případně byl podpořen jejich rozvoj aktivitami těchto institucí),
- zapojit inkubátory/coworky do společných aktivit a projektů, které kraj pořádá pro podporu rozvoje podnikání (Startup Harvest, Lady Business, Inovační firma Moravskoslezského kraje),
- dále vytvořit uživatelsky přívětivou a veřejně dostupnou databázi těchto institucí, která bude poskytovat informace o nabízených aktivitách, poskytovaných služeb a kontakty,
- v případě poskytnutí dotace z rozpočtu kraje těmto institucím by kraj měl provádět zpětné vyhodnocení efektivnosti daného dotačního titulu, ale i pro možnou propagaci dosažených výsledků a zvýšení image těchto organizací.



## Seznam grafů a tabulek

Obr. 2.1 Celkový počet organizací na podporu podnikání k 30. 11. 2016 .....	10
Obr. 2.2 Počet organizací dle typu organizace v ČR a MSK .....	10
Obr. 3.1 Jaká je max. kapacita Vašeho zařízení? .....	19
Obr. 3.2 Jaká je průměrná denní návštěvnost nepravidelných .....	21
Obr. 3.3 Zájem o nabízené doplňkové služby.....	22
Tab. 2.1 Podnikatelské inkubátory a VTP v Moravskoslezském kraji .....	11
Tab. 2.2 Podnikatelské inkubátory VTP a řemeslné dílny ve fázi přípravy .....	12
Tab. 2.3 Coworkingová centra v Moravskoslezském kraji .....	13
Tab. 3.1 Seznam zapojených PI/VTP, coworkingových center a připravovaných projektů.....	17



## Seznam použitých zkratk

ARR - Agentura pro regionální rozvoj

EU - Evropská unie

MSK - Moravskoslezský kraj

PI - podnikatelský inkubátor

SVTP- Společnost vědeckotechnických parků

VTP - Vědecko-technologický park



## Příloha 1

**Dotazníkový formulář 1:** Infrastruktura na podporu podnikání - podnikatelská centra, inovační centra, inkubátory, parky

Začátek formuláře

Název organizace \*

Kontaktní osoba

1. Jak dlouho působíte na trhu v našem kraji? \*

2. Uveďte, do jakého typu organizace se řadíte? \*

Zaškrtněte všechny platné možnosti.

- ☐ inovační centrum
- ☐ podnikatelský inkubátor
- ☐ vědeckotechnologický park
- ☐ jiné:

3. Jaká je max. kapacita Vašeho zařízení? \*

Zaškrtněte všechny platné možnosti.

- ☐ 1-5 firem
- ☐ 6-10 firem





- ☐ 10-15 firem
- ☐ jiné:

4. Jaká je v současnosti obsazenost centra? \*

5. Jaká jsou kritéria pro vstup firmy do Vašeho centra (podnikatelský záměr, obor, apod.)? \*

6. Jaké prostory nabízíte k dispozici? \*

Zaškrtněte všechny platné možnosti.

- ☐ kancelářské prostory
- ☐ technicky vybavené místnosti (laboratoře)
- ☐ výrobní prostory
- ☐ zasedací místnosti (školící místnost, konferenční sál apod.)
- ☐ jiné:

7. Jaké vybavení se nachází v nabízených prostorách? \*

Zaškrtněte všechny platné možnosti.

- ☐ audiovizuální technika
- ☐ měřicí a montážní zařízení
- ☐ vysokorychlostní optická datová síť
- ☐ jiné:

8. Jaké služby nabízíte svým klientům?

Označte jen jednu elipsu na každém řádku.

Poradenské služby

### Poradenské služby

v oblasti práva ☐

ekonomická oblast ☐

v oblasti financování ☐

v technické oblasti ☐

tyto služby neposkytujeme ☐

Zadejte prosím jednu odpověď na každém řádku

9. Jaké služby nabízíte svým klientům?

Označte jen jednu elipsu na každém řádku.

### Vzdělávací služby

v oblasti práva ☐

ekonomická oblast ☐

v oblasti financování ☐

v technické oblasti ☐

tyto služby neposkytujeme ☐



Zadejte prosím jednu odpověď na každém řádku

10. Jaké doplňkové služby nabízíte svým klientům? \*

Zaškrtněte všechny platné možnosti.

- ☐ administrativní služby
- ☐ stravovací služby
- ☐ parkovací plochy
- ☐ sportovní aktivity
- ☐ kulturní aktivity
- ☐ žádné
- ☐ jiné:

11. Kolik firem prošlo úspěšně inkubací ve vašem centru za poslední 3 roky? \*

12. Jaké další aktivity plánujete do budoucna? \*

13. Jakou podporu byste ze strany kraje uvítali? \*



## Dotazníkový formulář 2: Infrastruktura na podporu podnikání - coworkingová centra

Začátek formuláře

Název organizace \*

Kontaktní osoba

1. Jak dlouho působíte na trhu v našem kraji? \*

2. Uveďte stručnou charakteristiku činností Vaší organizace. \*

3. Jaká je max. kapacita Vašeho zařízení? \*

4. Kolik máte průměrně za rok stálých členů (hradí členský poplatek)? \*

5. Jaká je průměrná denní návštěvnost nečlenů (jednorázové poplatky)? \*

Zaškrtněte všechny platné možnosti.

- ☐ 1-5
- ☐ 6-10
- ☐ 11-15
- ☐ 16 a více

6. Jaké prostory máte k dispozici? \*

Zaškrtněte všechny platné možnosti.

- ☐ kancelářské prostory
- ☐ technicky vybavené místnosti (laboratoře)
- ☐ výrobní prostory
- ☐ zasedací místnosti (školící místnost, konferenční sál apod.)
- ☐ jiné:

7. Jaké vybavení se nachází v nabízených prostorách? \*

Zaškrtněte všechny platné možnosti.

- ☐ audiovizuální technika
- ☐ měřicí a montážní zařízení
- ☐ vysokorychlostní optická datová síť
- ☐ jiné:

8. Jaké poradenské služby nabízíte svým klientům? \*

Zaškrtněte všechny platné možnosti.

- ☐ v ekonomické oblasti
- ☐ v oblasti financování
- ☐ v oblasti práva



- ☐ v technické oblasti
- ☐ vzdělávací služby
- ☐ žádné

9. Jaké vzdělávací služby nabízíte svým klientům? \*

Zaškrtněte všechny platné možnosti.

- ☐ v ekonomické oblasti
- ☐ v oblasti financování
- ☐ v oblasti práva
- ☐ v technické oblasti
- ☐ vzdělávací služby
- ☐ žádné

10. Jaké další aktivity realizujete? \*

Zaškrtněte všechny platné možnosti.

- ☐ sportovní aktivity
- ☐ kulturní aktivity (besedy, přednášky, vernisáže, výstavy)
- ☐ prezentační a networkingové akce (snídaně pro členy/nečleny, aj.)
- ☐ žádné
- ☐ jiné:

11. Jaký je zájem ze strany zainteresovaných osob o tyto akce? \*

Označte jen jednu elipsu.

- ☐ nad naše očekávání
- ☐ zájem je, máme pravidelné návštěvníky



- ☐ zájem je malý, máme problém naplnit kapacitu
- ☐ zájem je tak malý, že už nechceme tyto akce dále organizovat
- ☐ jiné:

12. Kolik firem prošlo inkubací ve Vašem centru za poslední tři roky? (pokud tuto službu nabízíte) \*

Zaškrtněte všechny platné možnosti.

- ☐ tuto službu nenabízíme
- ☐ 1 - 5 firem
- ☐ 6 - 10 firem
- ☐ jiné:

13. Jaké další aktivity plánujete do budoucna? \*

14. Jakou podporu byste ze strany kraje uvítali? \*

## Příloha 2

### Informační karty institucí rozvíjející podnikání v Moravskoslezském kraji

#### BIC Ostrava (Business Innovation Center Ostrava)

Charakteristika inkubátoru	<p>Komplexní servis v oblasti transferu technologií, inovací, investičních projektů, projektového řízení a výzkumu a vývoje, do čtyř hlavních oblastí: Vědeckotechnický park a Podnikatelský inkubátor - identifikace technologických potřeb podniku, vyhledávání vhodných partnerů pro technologickou spolupráci, poradenství při transferu technologií a znalostí, služby v oblasti inovačních aktivit, vyhledávání a podpora nových inovačních projektů začínajících podnikatelů a podpora vstupu malých a středních podniků na mezinárodní trhy</p> <p>Vývojové centrum průmyslových aplikací – služby z oblasti měřicích a montážní zařízení (projektování a konstrukce, montáž prototypů, tlakové zkoušky, matematické modelování, rozborů čistoty kapalin, měření/seřizování hydraulických komponentů apod.)</p> <p><b>Poradenství, projektové řízení, dotace</b> - komplexní poradenský servis a dotační management u investičních a neinvestičních projektů s prvkem veřejné podpory ve všech jejich fázích a služby na podporu mezinárodní spolupráce v rámci síťových projektů ve VaV a mezinárodního transferu technologií.</p> <p><b>Vzdělávání, poradenství</b> – školení technického personálu (praktická a teoretická školení pracovníků obsluhy a údržby hydraulických a pneumatických systémů) a semináře a školení v rámci řešení projektů síťových spoluprací</p>
Adresa	Ruská 83/24, Vítkovice, 703 00 Ostrava
Kontakty	<p>tel.: +420 597 317 381</p> <p>e-mail: <a href="mailto:bicova@bicova.cz">bicova@bicova.cz</a></p> <p>web: <a href="http://www.bicova.cz/">www.bicova.cz/</a></p>
Management	<p>Ředitel společnosti: Ing. Marek Valdmann, Ph.D.</p> <p>tel.: +420 597 317 383, +420 603 170 386, e-mail: <a href="mailto:valdmann@bicova.cz">valdmann@bicova.cz</a></p>



## BIC Ostrava (Business Innovation Center Ostrava)

Rok zahájení provozu	BIC Ostrava s.r.o.: 1993 Vývojové centrum průmyslových aplikací: 2000
Nabídka a vybavení prostor	Prostory k podnikání Technicky upravené prostory Kancelářské prostory Měřicí a montážní zařízení Vysokorychlostní optická datová síť
Provozní služby	Pronájem kancelářských ploch, zasedacích místností a manipulačních a odstavných ploch Pronájem audiovizuální techniky, reproservis Komplexní facility management pro klienty (dodávka všech druhů energií, služby recepce, ostrahy, úklid a údržba společně užívaných prostor, odvoz a likvidace odpadů)
Poradenské služby	Komplexní poradenský servis v oblasti dotací Projektové řízení a dotační management Poradenství v oblasti VaV, zabezpečení financování VaV Modelování, výpočty Bezplatné služby na podporu mezinárodní spolupráce v rámci síťových projektů ve VaV a transferu technologií
Vzdělávací služby	Školení pro podnikatele s orientací na základní aspekty podnikání
Doplňkové služby	Stravovací služby, parkovací plochy
Kapacita	25 000 m <sup>2</sup> kancelářských a provozních prostor /z toho 250 m <sup>2</sup> kancelářských a provozních ploch inkubačních
Stávající obsazenost	Celkem cca 40 firem, z toho 10 inkubované firmy, pronajato celkem 20 000 m <sup>2</sup>

## BIC Ostrava (Business Innovation Center Ostrava)

Ceník služeb	<p>Roční nájemné/m<sup>2</sup> (dotace nájemného a souvisejících služeb na první 3 roky činí 50% / 40% / 30%):</p> <p>kancelářské plochy 750,- Kč až 1 700,- Kč (podle vybavení prostor/kanceláři)</p> <p>výrobní/technické plochy od 750,- Kč, podle budovy a umístění</p> <p>ostatní od 400,- Kč</p> <p>Náklady na energie – dle skutečné spotřeby</p>
Ostatní	<p>Akreditovaný člen SVTP, EBN (European Business &amp; Innovation Centre Network), partner EEN (Enterprise Europe Network).</p> <p>V BIC OVA působí dva projektanti/technologové, kteří jako kmenoví zaměstnanci provádějí výzkum/vývoj v hydraulice apod. pro externí klienty.</p> <p>Možnost konzultací/koučinku pomocí externích expertů/mentorů (speciální případy technického a právního charakteru).</p> <p>Zajištění financování pomocí rizikového kapitálu (zajištění kontaktů/zprostředkování jednání se zástupci fondů rizikového kapitálu).</p>

## Centrum podpory inovací Vysoké školy báňské – Technické univerzity Ostrava

Charakteristika inkubátoru	<p><b>Green light</b> – podpora začínajících podnikatelů (zejména z řad studentů) ve fázi projektového záměru (nápadu) do fáze založení fungující firmy; tříměsíční intenzivní příprava týmů jak v teoretické rovině (základy marketingu, financování apod.), tak zejména poradenství a pomoc jednotlivým projektům s konkrétními problémy a úkoly na trhu; v akcelérátoru působí současně max. 6 týmů – budoucích firem/podnikatelů (projekt „Green Light“) po dobu tří měsíců, poté následuje vyhodnocení jejich činnosti – nejlépe hodnocena firma pak vstupuje do inkubátoru.</p> <p><b>Program inkubace</b> - podpora již existujících nebo ze Start-up akcelérátoru vzešlých podnikatelů/firem (probíhá ve třech základních podprogramech: Program PRONÁJEM, ve kterém může podnikatel využívat služeb bez omezení za plné tržní ceny; Program INKUBACE, který je určen pro začínající podnikatele (v případě inkubace jsou služby podle hodnoty projektu poskytovány za zvýhodněné ceny, případně zdarma); Program SPINN-OFF společnosti (program pro inovativní projekty s kapitálovým vstupem ze strany univerzity).</p> <p><b>Coworking</b> – sdílené prostory pro zejména začínající podnikatele; možnost pracovat v motivačním prostředí, konzultovat a rozvíjet své nápady a myšlenky s podobně aktivně smýšlejícími kolegy, kteří pracují na nejrůznějších projektech (coworking se specializuje na oblast IT, ale je otevřen i mezioborové oblasti). Poradenství pro podnikání – osobní konzultant a specializované poradenství.</p> <p><b>Transfer technologií</b> – podpora komerčního uplatnění poznatků vznikajících na univerzitách, v organizacím zabývajících se VaV a inovacemi a rozvoj spolupráce těchto institucí a podnikatelských subjektů v Moravskoslezském kraji s průmyslovými podniky v ČR.</p> <p><b>Vzdělávání a odborný rozvoj</b> – školení a vzdělávání v oblasti manažerských dovedností, vedení lidí, plánování, finančního řízení a soft skills (asertivita, komunikace, umění vyjednávat, prezentační dovednosti apod.), odborné semináře a workshopy zaměřené na praktické informace vedoucí k lepšímu uplatnění na trhu (virtuální marketing, řízení obchodních aktivit apod.).</p>
Adresa	Studentská 6202/17, 708 00 Ostrava - Poruba
Kontakty	tel.: +420597329003, +420603565918 e-mail: <a href="mailto:cpi@vsb.cz">cpi@vsb.cz</a> web: <a href="http://cpi.vsb.cz/pi/uvodni-stranka-pi/">http://cpi.vsb.cz/pi/uvodni-stranka-pi/</a>
Management	Vedoucí týmu podpory podnikání, analytik: Ing. Andrea Šimoníková tel.: +420 597 329 193, e-mail: <a href="mailto:andrea.simonikova@vsb.cz">andrea.simonikova@vsb.cz</a>
Rok zahájení provozu	2008

## Centrum podpory inovací Vysoké školy báňské – Technické univerzity Ostrava

Nabídka vybavení prostor	a	Kancelářské prostory (kancelářské jednotky 21 m <sup>2</sup> a 42 m <sup>2</sup> ) Zasedací, jednací a seminární místnosti (včetně klimatizace, kuchyňská nika, audiovizuální techniky) Poloprovozní prostory
Provozní služby		Pronájem kancelářských ploch, zasedacích místností apod. Coworking (sdílené pracovní místo ve společné kanceláři) Komplexní facility management pro klienty (dodávka všech druhů energií, služby recepce, ostrahy, úklidu a údržba pronajatých prostor, odvoz a likvidace odpadů) Virtuální kancelář, samoobslužná copy-centra na chodbách
Poradenské služby		Osobní konzultant (k dispozici inkubovaným firmám po dobu jejich působnosti PI VŠB-TUO) sestavení business plánu, rozvoj projektů, financování podnikání, zprostředkování kontaktu na odborníky/investory, specializované poradenství (marketing a komunikace, projektové poradenství, zprostředkování možnosti spolupráce s vědeckými a výzkumnými pracovišti univerzit, komercializace, koučink a mentoring
Vzdělávací služby		Apple Juice Meetings (sdílení informací, kontaktů a myšlenek) Semináře, Workshopy
Doplňkové služby		parkovací plochy, stravovací služby
Kapacita		3 150 m <sup>2</sup> kancelářských ploch (kancelářské prostory - 2 468 m <sup>2</sup> , poloprovozní prostory - 228 m <sup>2</sup> , zasedací místnosti - 122 m <sup>2</sup> , seminární místnosti - 110 m <sup>2</sup> , stravovací prostory - 222 m <sup>2</sup> ); celková kapacita cca 30 - 40 firem
Stávající obsazenost		40 firem v inkubaci
Ceník služeb		Roční nájemné/m <sup>2</sup> kancelářské plochy: - v programu inkubace: 4200,- Kč (bez DPH)/měsíc za klasickou buňku (21m <sup>2</sup> ) - v programu pronájem: 5040,- Kč (bez DPH)/měsíc za klasickou buňku (21m <sup>2</sup> ) Zasedací místnosti, seminární místnosti a parkovací plochy – viz ceník ( <a href="http://cpi.vsb.cz/pi/pronajem-prostor/">http://cpi.vsb.cz/pi/pronajem-prostor/</a> )

## Centrum podpory inovací Vysoké školy báňské – Technické univerzity Ostrava

Ostatní	<ul style="list-style-type: none"> <li>• Akreditovaný člen SVTP,</li> <li>• doba pobytu v inkubačním režimu je omezena na 3-5 let (každý rok probíhá evaluace činnosti daného subjektu), v případě volné kapacity je možné dále v objektu působit</li> <li>• v případě volných kapacit mohou prostory PI využívat i externí firmy, podmínkou je však doložení přínosu pro VŠB-TUO (spolupráce s některou z fakult, celoškolskými pracovišti apod.)</li> <li>• možnost konzultací/koučinku pomocí externích expertů/mentorů – Ano (zejména na specializované poradenství začínajícím podnikatelům; síť stálých spolupracovníků na pomoc akcelerovaným projektům v oblastech využívaných při založení podnikání),</li> <li>• zajištění financování pomocí rizikového kapitálu – Ano (zajištění kontaktů/zprostředkování jednání se zástupci fondů rizikového kapitálu).</li> </ul>
---------	--

## Vědeckotechnický park 4MEDi

Charakteristika inkubátoru	<p><b>Vědeckotechnický park/biomedicínské centrum</b> – nejmodernější technologie pro testování, diagnostiku, průmyslový vývoj a klinický výzkum nových léčivých přípravků z lidských buněk (ATMP), které se budou využívat k léčbě pacientů s využitím autologních a alogenních lidských buněk.</p> <p><b>Využití produktového řetězce/sdílení infrastruktury/klastr služeb</b> – možnost využívat prostory/kapacity fungujícími firmami; subdodavatelé 4MEDi v rámci jejich produktové řady; výhoda in-house služeb (vzájemné dodavatelské a odběratelské vztahy); přidaná hodnota v podobě koncentrace know-how na jednom místě a ve stejném čase; spolupráce s partnery v zahraničí.</p>
Adresa	Dr. Slabihoudka 6232/11, Poruba, 708 00 Ostrava, areál Fakultní nemocnice Ostrava
Kontakty	tel.: 420 230 234 375, e-mail: <a href="mailto:info@4medi.cz">info@4medi.cz</a> , web: <a href="http://www.4medi.cz/">http://www.4medi.cz/</a>
Management	ředitel 4MEDi: Ing. Pavel Markalous tel.: +420 731 600 642 e-mail: <a href="mailto:pavel.markalous@primecell.cz">pavel.markalous@primecell.cz</a>
Rok zahájení provozu	2014
Nabídka a vybavení prostor	<p>Celková podlahová plocha činí 6 500 m<sup>2</sup>, z toho:</p> <ul style="list-style-type: none"> <li>• 3 050 m<sup>2</sup> laboratorních a výrobních prostor</li> <li>• 1 400 m<sup>2</sup> superčistých prostor (cGMP)</li> </ul> <p>Ostatní prostory tvoří:</p> <ul style="list-style-type: none"> <li>• operační sály,</li> <li>• kancelářské a konferenční prostory,</li> <li>• skladové a obslužné prostory,</li> <li>• technické prostory pro úpravu vody, medicínálních plynů, vzduchu</li> </ul> <p>Příprava alogenních a autologních produktů ATMP</p> <p>Prostory pro kryo skladování buněk</p> <p>Centrum in-vitro buněčného testování</p> <p>Laboratoře (nosičů buněk, buněčné robotiky, aplikované mikro a nanotechnologie, imunologie a sérologie, molekulární biologie, farmakologie a toxikologické vyšetření, genetiky, virologie, elektronové mikroskopie)</p>

## Vědeckotechnický park 4MEDi

Provozní služby	Široké portfolio flexibilních ready-to-use laboratorních vývojových a výrobních prostor dle GMP standardů.  Pronájem specializovaných prostor (viz Nabídka a vybavení prostor) vč. souvisejících služeb.
Poradenské služby	Poradenství v oblasti biomedicíny.  Odborné a podnikatelské poradenství, poradenství v oblasti financování podnikatelských záměrů, podpora při zpracování potřebných žádostí. Poradenství v oblasti financování projektů aplikovaného výzkumu a spolupráce MSP a výzkumných pracovišť (operační programy, granty MZ, MPO, MŠMT, GAČR), podpora s přípravou žádostí o programovou podporu.
Vzdělávací služby	Přímý přístup k mezinárodní spolupráci s inovativními komerčními subjekty a investory. Úzké propojení a spolupráce s klinickými pracovišti univerzitní nemocnice při klinických hodnocení.  Semináře a konference v oblasti regenerativní medicíny.
Doplňkové služby	Využití výsledků základního výzkumu a jejich transfer do klinické praxe dle EU legislativy. Znalost procesu EU centralizované registrace a klinického hodnocení v EU. Znalost legislativy výzkumu a vývoje, legislativa klinického hodnocení, legislativa podnikání, právní pomoc.  Znalost vybraných zahraničních trhů, poradenství ke vstupu na zahraniční trhy. Projektový management (zpracování a vedení projektů aplikovaného výzkumu, příprava podnikatelských plánů, zavedení systémů kvality - ISO, SVP, SLP, SKP, kontrola kvality, management duševního vlastnictví, technologický transfer, vyhledávání nových technologií, spolupráce s regulačními autoritami, preklinické a klinické studie a ověřování výsledků výzkumu a vývoje, a další)
Kapacita	6 450 m <sup>2</sup> (3 050m <sup>2</sup> laboratorních prostor, 1400 m <sup>2</sup> čistých prostor)
Stávající obsazenost	16 institucí v biotech parku
Ceník služeb	N/A
Ostatní	Projekt, celým názvem „4MEDi - Corporate Biotech Park For Medical Innovations Ostrava 5.1 PP01/034 je spolufinancován Evropským fondem pro regionální rozvoj

## Podnikatelský inkubátor ve Fulneku

Charakteristika inkubátoru	Základním posláním PI je vytvoření podmínek pro vznik a rozvoj malého a středního podnikání v oblasti Fulnecka a Oderska. Ve své činnosti bude PI využívat výsledků vědecké činnosti partnerské Vysoké školy podnikání, a.s. v Ostravě a praktických zkušeností Vědecko technologického parku Dakol, Petrovice u Karviné. Samozřejmostí bude úzká spolupráce s podnikatelskou sférou, místní komunální sférou a dalšími institucemi, zejména s Úřadem práce v Novém Jičíně. Cílem je vytvoření interaktivního pracoviště, které vytvoří podmínky pro požadavky praxe a zároveň nabídne, bude popularizovat a prosazovat nové přístupy vycházející z vědeckého a aplikovaného výzkumu a vývoje.
Adresa	Jerlochovice 120, 742 45 Fulnek
Kontakty	tel.: +420 556 712 145, fax: +420 556 712 145 email: <a href="mailto:petr.morkovsky@tiscali.cz">petr.morkovsky@tiscali.cz</a> , web:
Management	Ředitel: Ing. Petr Mořkovský tel.: +420 603511084 e-mail:
Rok zahájení provozu	2007
Nabídka a vybavení prostor	Podnikatelský inkubátor je umístěn v areálu průmyslové zóny města Fulnek-Jerlochovice. Výborná dopravní obslužnost. Celková využitelná plocha 4 000 m <sup>2</sup> , z toho 3 750 m <sup>2</sup> výrobních a ostatních ploch a 250 m <sup>2</sup> režijních ploch, na kterých budou realizovány služby klientům. Oborové zaměření PI: kovoobrábění, strojírenství.
Provozní služby	Výrobní plochy Kancelářské plochy Sekretariát Telefonní centrála Konferenční prostory Počítače Technické zázemí pro metrologii



## Podnikatelský inkubátor ve Fulneku

Poradenské služby	<p>Obchodní plány</p> <p>Technologické poradenství</p> <p>Finanční poradenství</p> <p>Účetnictví</p> <p>Marketingové poradenství</p> <p>Technologický transfer v ČR</p>
Vzdělávací služby	<p>Napojení na vědeckou činnost VŠ</p> <p>Kurzy, konference</p>
Doplňkové služby	<p>Bufet, jídelna</p> <p>Vedení kooperačních burz</p>
Kapacita	celková kapacita 4000 m <sup>2</sup> (3 750m <sup>2</sup> výrobní a ostatní plochy, 250m <sup>2</sup> režijní plochy)
Stávající obsazenost	6 inovačních firem
Ceník služeb	<p>Nájemné (roční):</p> <ul style="list-style-type: none"> <li>kancelářské plochy: 800,- Kč/m<sup>2</sup></li> <li>výrobní plochy: 700,- Kč/m<sup>2</sup></li> </ul> <p>ostatní: 500,- Kč/m<sup>2</sup></p> <p>služby dle skutečné spotřeby</p>
Ostatní	Členství v SVTP

## Podnikatelský inkubátor STEEL- IT, Třinec

Charakteristika inkubátoru	<p>Podpora informačních a komunikačních technologií, podpora znalostní a nové ekonomiky - podpora začínajících a mladých podnikatelů z oblasti ICT, podpora podnikatelů/firem z regionu, které se profilují v odborných profesích i mimo ICT (např. architekti).</p> <p>Pre – inkubace – inkubátor „nápadů“, pomoc a podpora tvůrčím lidem, kteří hodlají přinést na trh něco nového, např. novou technologii, know-how apod.; poradenství a asistence při vypracování projektového záměru a business plánu.</p> <p>Inkubace – inkubátor s podporou již existujících podnikatelů/firem nebo podnikatelů/firem vzešlých z fáze „pre – inkubace“</p> <p>Poradenství - IT experti, poradenství pro podnikatele.</p>
Adresa	Náměstí Svobody 527, 739 61 Třinec
Kontakty	<p>tel: +420 558 996 332, e-mail:</p> <p>web:</p>
Management	<p>Ředitel inkubátoru: Ing. Michal BANOT, MBA</p> <p>tel.: +420 558 996 339</p> <p>e-mail:</p>
Rok zahájení provozu	2007
Nabídka a vybavení prostor	<p>Kancelářské prostory (včetně nábytku a IT)</p> <p>Školicí a zasedací multimediální místnost (včetně audiovizuální techniky/zařízení)</p>
Provozní služby	Pronájem kancelářských prostor, školicích a zasedacích místnosti Sekretariát
Poradenské služby	<p>Jak začít podnikat, vznik společnosti a forma podnikání, zpracování business plánu, základní marketingové poradenství</p> <p>Ekonomické poradenství, financování společnosti</p> <p>Odborné poradenství zkušených IT expertů</p>
Vzdělávací služby	<p>Soft skills a manažerské dovednosti</p> <p>Informační a komunikační technologie</p>
Doplňkové služby	Parkovací plochy

## Podnikatelský inkubátor STEEL- IT, Třinec

Kapacita	20 inkubačních jednotek, 975 m <sup>2</sup> kancelářských ploch/z toho 506 m <sup>2</sup> inkubačních kancelářských ploch, 469 m <sup>2</sup> zasedacích a školících místností
Stávající obsazenost	12 firem v inkubaci
Ceník služeb	Roční nájemné/m <sup>2</sup> (dotace na nájemné: v 1. roce 50 %, ve 2. roce 40 %, ve 3. roce 30 %)
Ostatní	<p>Člen SVTP</p> <p>Doba pobytu v PI není časově omezena (po dohodě je možné v případě volné kapacity dále v PI působit); v případě plné kapacity a zájmu nějaké inovativní firmy o vstup do PI je ukončen nájemní vztah s některým ze stávajících nájemců působících již mimo inkubační program.</p> <p>PI vyvinul ve spolupráci s dalšími partnery simulační hru „Market Hero 2.0“ (simulace založení firmy, její růst, vedení + vstup na zahraniční trh), kterou využívá/testuje VŠB, Slezská univerzita (obchodně podnikatelská fakulta) a SPŠ v Ostravě a Havířově.</p> <p>Vedlejším cílem činnosti PI je nalákat zpět experty/podnikatele pocházející z Těšínska za účelem dalšího rozvoje své firmy/živnosti v tomto regionu.</p> <p>V současné době se PI zaměřuje hlavně na rozvojové projekty v rámci česko-polsko-slovenské spolupráce.</p> <p>Možnost konzultací/koučinku pomocí externích expertů/mentorů (spolupráce s konzultanty z PI VŠB-TUO, experti z databáze programu CzechEkoSystém a jiní externí specialisti z oblasti IT a marketingu).</p> <p>Zajištění financování pomocí rizikového kapitálu (zajištění kontaktů/zprostředkování jednání se zástupci fondů rizikového kapitálu).</p>

## Vědeckotechnický park Ferrit

Charakteristika inkubátoru	VTP Ferrit byl založen s myšlenkou vytvořit vhodné prostředí pro rozvoj mladých inovačních firem v regionu s důrazem na skutečné uvedení inovačních produktů na trh. Vědeckotechnický park FERRIT je svou strukturou vybavení určen především pro zasedlení malých začínajících inovačních společností zaměřených na výzkum, vývoj a výrobu prototypů nových typů trakčních prostředků a nových technologických systémů pro extrémní podmínky dolů a stavenišť ve spolupráci s VŠ a externími firmami.
Adresa	Frýdlant nad Ostravicí, Harcovská 1476, 739 11
Kontakty	tel.: +420 558 411 605, fax: +420 558 411 620 email: <a href="mailto:vtp@ferrit.cz">vtp@ferrit.cz</a> , web: <a href="http://www.ferrit.cz/vtp/">http://www.ferrit.cz/vtp/</a>
Management	Generální ředitel: Ing. Pavel Mohelník tel.: +420 558 411 605 e-mail: <a href="mailto:ferrit@ferrit.cz">ferrit@ferrit.cz</a>
Rok zahájení provozu	2015
Nabídka a vybavení prostor	134 kancelářských míst, jednací prostory a konferenční sál s kapacitou cca 80 osob.  Projektory, audio video technika, Wi-Fi, flipchart, kopírky, klimatizace atd. Vědeckotechnický park FERRIT dále disponuje prostory, které nabízíme zasedlým společnostem k pronájmu pro umístění vlastních vývojových technologií (laboratoře, prototypové dílny a haly včetně zařízení pro zkoušení).
Provozní služby	Pronájem kancelářských a konferenčních prostor. Laboratoře, prototypové dílny, zkušebny.
Poradenské služby	Informace o dotačních projektech. Poradenství v oblasti Ochrany duševního vlastnictví. Ekonomické poradenství, vedení účetnictví. Transfer technologií. Spolupráce na vývojových a dotačních projektech.

## Vědeckotechnický park Ferrit

Vzdělávací služby	Semináře a školení. Vzdělávací aktivity. Zaměstnávání VŠ studentů na praxi. Zadávání témat bakalářských, diplomových a disertačních prací.
Doplňkové služby	Reprografické služby. Parkování. Ostraha. Občerstvení.
Kapacita	134 kancelářských míst, jednací prostory a konferenční sál s kapacitou cca 80 osob
Ceník služeb	N/A

## Coworkingová centra v Moravskoslezském kraji

### Business Gate Karviná

Charakteristika inkubátoru	Business Gate, poskytuje služby ve 3 oblastech podnikání, a to skrze programy: Business Gate ACADEMY - propojování studentů s firmami skrze projekty BG BENEFIT - podpora a realizace podnikatelských plánů BG COWORKING - zázemí pro veškeré podnikatelské aktivity V BG se také konají pravidelné vzdělávací a networkingové aktivity.
Adresa	Poštovní 615/9, Fryštát, 733 01 Karviná
Kontakty	tel: +420 596 387 368, email: <a href="mailto:info@businessgate.cz">info@businessgate.cz</a> web: <a href="http://www.businessgate.cz/">http://www.businessgate.cz/</a>
Management	Ing. Petra Kantorová, email: <a href="mailto:petra.kantorova@businessgate.cz">petra.kantorova@businessgate.cz</a> tel: +420 777 961 143 Kontakt pro firmy mající zájem o projekt: Ing. Martin Klepek e-mail: <a href="mailto:martin.klepek@businessgate.cz">martin.klepek@businessgate.cz</a> , tel: +420 737 370 034
Rok zahájení provozu	2016
Nabídka a vybavení prostor	Kancelářské prostory a coworkingové zázemí Přednáškové a konferenční sály
Provozní služby	Kancelářské prostory, tiskárna, kroužková vazba, laminování
Poradenské služby	Poradenství v oblasti podnikání
Vzdělávací služby	Pravidelné workshopy a semináře Program BG ACADEMY - spolupráce podnikatelů a studentů
Doplňkové služby	Občerstvení
Ceník služeb	Pro členy: za 1 den 50 Kč, 10 vstupů 400 Kč (platnost 2 měsíce), 700 Kč za měsíc, 8 000 Kč za rok Pro nečleny: za 1 den 98 Kč
Stávající obsazenost	2 stálí členové

## Coworking Krnov

Charakteristika coworku	Coworking je prostor, ve kterém se schází lidé nejrůznějšího zaměření – pracují zde společně a přitom každý sám, navzájem si však mohou pomáhat. Jedná se o plně vybavenou sdílenou kancelář. Dále centrum nabízí k pronájmu školící prostory a zasedací místnost.
Adresa	EDUCO CENTRUM s.r.o., Revoluční 45, Krnov
Kontakty	mobil: 607 080 131, e-mail: coworkingkrnov@gmail.com web: <a href="http://www.coworkingkrnov.cz">http://www.coworkingkrnov.cz</a>
Management	Jednatel společnosti: Michael Cestr, tel.: +420607 090 131 e-mail: coworking@educocentrum.cz
Rok zahájení provozu	2015
Nabídka a vybavení prostor	Sdílení kanceláře, poradenství a vzdělávání.
Provozní služby	Pouze poradenství a vzdělávání.
Poradenské služby	v ekonomické oblasti, ve finanční oblasti
Vzdělávací služby	Realizace rekvalifikačních kurzů Realizace dovednostních kurzů dle požadavků a potřeb zaměstnavatelů Realizace motivačních kurzů pro potřeby ÚP Moravskoslezského kraje Realizace kurzů měkkých dovedností pro potřeby ÚP Moravskoslezského kraje
Kapacita	N/A
Stávající obsazenost	2 firmy - stálý členové
Ceník služeb	1 den - 150 Kč, 1 týden - 600 Kč, 1 měsíc - 1 950 Kč (neomezený vstup), tým za 1 měsíc (min 3 osoby) - 1 750 Kč
Ostatní	pořádají akce pro veřejnost zaměřené na podporu podnikání - vstupné je dobrovolné

## Impact Hub Ostrava

Charakteristika inkubátoru	<p>Akcelerační program: Laboratoř nadace Vodafone – podpora podnikatelských nápadů, které mají technologický základ a pozitivní dopad na společnost. Laboratoř nabízí finance ve výši 50 000 Kč na experimenty a podporu od zkušených mentorů/expertů, workshopy na míru podle potřeb účastníků a mentoring v oblasti Lean Startup (úspěšné projekty z Laboratoře se mohou následně ucházet o řádově vyšší finanční podporu v rámci programu společnosti Vodafone Technologie pro společnost).</p> <p>Podpora společensky prospěšného podnikání (Soutěž Social Impact Award) – podpora studentů, kteří mají podnikatelský nápad, jak podnikat a pomáhat zároveň; součástí soutěže je série workshopů (výběr správného tématu, hledání a testování inovativního řešení, sestavování podnikatelského plánu, techniky PR a propagace společenského přínosu podniku).</p> <p>Rozvojové, akcelerační a inkubační aktivity – setkání s investory/Business Angels, spolupráce Czech Venture Capitalist Association; konzultace s externími odborníky na akci „Deloitte Business Clinic“ (1x/2 měsíce konzultace s odborníky ze společnosti Deloitte – poradenství start-ups a začínajícím podnikatelům z oblasti byznysu, práva, účetnictví a daní).</p>
Adresa	Sokolská třída 1263/24, 702 00 Moravská Ostrava a Přívoz
Kontakty	<p>tel.: +420 774 142 014</p> <p>e-mail: ostrava@impacthub.cz</p> <p>web: www.hubostrava.cz</p>
Management	<p>Co-Founder: Zdeněk Rudolský</p> <p>tel.: +420 608 956 454</p> <p>e-mail: zdenek.rudolsky@impacthub.cz</p>
Rok zahájení provozu	2014
Nabídka a vybavení prostor	<p>Open Space</p> <p>Kancelářské prostory (kancelářské jednotky)</p> <p>Zasedací místnosti (4)</p>
Provozní služby	<p>Pronájem kancelářských prostor a zasedacích místností</p> <p>Art of Hosting</p> <p>Kancelářské služby</p>



## Impact Hub Ostrava

Poradenské služby	<p>Analýza projektových záměrů, zpracování business plánu</p> <p>Marketingové poradenství</p> <p>Ekonomické poradenství, financování společnosti</p> <p>Koučink/Mentoring/Networking</p> <p>Akcelerační program</p> <p>Financování podnikání, hledání vhodných finančních zdrojů, financování pomocí rizikového kapitálu</p>
Vzdělávací služby	<p>Cca 150 - 200 malých akcí (vzdělávací a jiné), které pořádají zástupci Hubu a externí firmy.</p> <p>Možnost konzultací/koučinku pomocí externích expertů/mentorů.</p>
Doplňkové služby	<p>Parkování</p> <p>Občerstvení</p>
Kapacita	1 500 m <sup>2</sup> (30 kanceláří a cca 500 m <sup>2</sup> variabilních prostor)
Stávající obsazenost	100 stálých členů
Ceník služeb	<p>Open space prostory: dohodou.</p> <p>Zasedací místnosti: 150,- Kč/hod pro členy, 200,- Kč/hod pro nečleny.</p> <p>Konferenční místnosti: 400,- Kč/hod. pro členy, 550,- Kč/hod. pro nečleny.</p> <p>Různé tarify dle počtu hodin strávených za měsíc (tržní ceny za nájem jsou dotované, v případě úspěchu v akceleračním programu nájemné zdarma 3-6 měsíců).</p>
Ostatní	Zajištění financování pomocí rizikového kapitálu – Ano (zajištění kontaktů/zprostředkování jednání se zástupci fondů rizikového kapitálu).

## KOVORK

Charakteristika inkubátoru	Nabídka sdílených kancelářských prostor (areál VŠB-TU v Ostravě). Networking, rozvoj start-upů, podpora podnikání.
Adresa	Studentská 6202/17, Ostrava – Poruba
Kontakty	tel: +420 597 329 010, e-mail: <a href="mailto:kovork@kovork.cz">kovork@kovork.cz</a> web: <a href="http://www.kovork.cz/">http://www.kovork.cz/</a>
Management	Administrátor projektu: Barbora Cichá, e-mail: <a href="mailto:kovork@kovork.cz">kovork@kovork.cz</a>
Rok zahájení provozu	2014
Nabídka a vybavení prostor	Kancelářské prostory a prostředí pro podporu podnikání.
Provozní služby	Kancelářské prostory a prostředí pro podporu podnikání.
Poradenské služby	Networking (kontakty a zpětná vazba k projektům) Podnikatelský inkubátor Rozvoj start-upů (konzultace s kouči a lektory) Dotační poradenství
Vzdělávací služby	Zpětná vazba k projektům Lektoři pro oblast podnikání Inkubátor
Doplňkové služby	Občerstvení
Kapacita	N/A
Průměrná doba setrvání	Do 10 hod. měsíčně či po registraci nad 10 hod./měs.
Ceník služeb	Tarif START: do 10 hod./měs. – zdarma Tarif NÁPAD: 1 den/měs. - 100,- měsíčně Tarif PROJEKT: 10 dní/měs. - 750,-/měs. Tarif KANCL: 1 měsíc - 1000,-/měs.



## COWO NOVO Nový Jičín

Charakteristika inkubátoru	První coworkingové centrum v Novém Jičíně. Nabídka sdílených kanceláří, zasedací a konferenční místnosti, dále sdílené asistentky, kavárny, tiskárny aj.
Adresa	Palackého 50, Nový Jičín
Kontakty	email: <a href="mailto:cowo.novo@gmail.com">cowo.novo@gmail.com</a> web: <a href="http://cowonovo.cz/">http://cowonovo.cz/</a>
Management	zodpovědná osoba: Michaela Holíšová tel: 775 696 170, e-mail: <a href="mailto:misa.holisova@proficionj.cz">misa.holisova@proficionj.cz</a> koordinátorka: Lucie Hrdličková telefon: 725 210 057, e-mail: <a href="mailto:lucie.hrdlickova@proficionj.cz">lucie.hrdlickova@proficionj.cz</a>
Rok zahájení provozu	2014
Nabídka a vybavení prostor	Coworkingová kancelář s kapacitou 10 míst Velká zasedací místnost s kapacitou 50 míst Malá zasedací místnost s kap. 8 míst Odpočinková chodba
Provozní služby	Kancelářské prostory, zasedací místnosti, asistentka tiskárna, dataprojektor, knihovna
Poradenské služby	Pro zahájení podnikání
Vzdělávací služby	Semináře v oblasti ekonomické a finanční
Doplňkové služby	Kavárna
Kapacita	Sdílená kancelář 10 míst (místnost 6x9 metrů) Velká zasedačka až 50 míst (6x9 metrů) Malá zasedačka 8 míst (6x3 metry)
Stávající obsazenost	N/A
Ceník služeb	<a href="http://cowonovo.cz/?page_id=9">http://cowonovo.cz/?page_id=9</a>

## Coworking Centrum Příbor

Charakteristika inkubátoru	Myšlenkou Coworking Centra Příbor je vytvořit místo, kde bude příjemné a inspirativní pracovat, tvořit, setkávat se a rozvíjet nejen podnikání, ale i sebe sama. Tímto projektem chceme přispět k rozvoji podnikatelského prostředí v našem městě, zabránit odlivu schopných lidí a pomoci nacházet a realizovat nové příležitosti a nápady, ze kterých budou profitovat nejen jejich původci, ale i naše město. Slavnostní otevření proběhlo 4. prosince 2014 a bylo spojené se seminářem o podpoře podnikání v letech 2014–2020 se zástupci Ministerstva průmyslu a obchodu a CzechInvestu.
Adresa	Náměstí Sigmunda Freuda 10, Příbor, 742 58
Kontakty	tel: +420 725 833 966, e-mail: info@ccpribor.cz web: <a href="http://www.ccpribor.cz/">http://www.ccpribor.cz/</a>
Management	Jednatelka: Ing. Jana Konečná, tel: +420 731 474 606 e-mail: jana.konecna@ccpribor.cz
Rok zahájení provozu	rok 2014
Nabídka a vybavení prostor	Sdílený pracovní prostor, zasedací místnost
Provozní služby	Tiskárna, kopírka, projekční technika, kuchyňka
Poradenské služby	Poskytují poradenství spojené se zahájením podnikání, čerpáním z dotačních programů EU
Vzdělávací služby	Ne
Doplňkové služby	Občerstvení
Kapacita	5 lidí
Stávající obsazenost	2 firmy pravidelní členové
Ceník služeb	Pracovní místo: 30,-/hod., 120,-/den, 2000,-/měsíc Zasedací místnost: 150,-/hod., 800,-/den Celý prostor: 300,-/hod., 2000,-/den

## LoveCoWork Opava

Charakteristika inkubátoru	<p>LoveCoWork byl založen za účelem rozvoje města Opava skrze nové projekty a motivované lidi.</p> <p>Mezi aktivity tohoto centra patří:</p> <p>Podpora a rozvoj podnikání</p> <p>Motivace k týmové práci</p> <p>Vzdělávání</p> <p>Podpora dobročinných projektů</p>
Adresa	Na Rybníčku 521/56, Předměstí, 746 01 Opava
Kontakty	<p>e-mail: <a href="mailto:lovecowork@gmail.com">lovecowork@gmail.com</a>, tel.: 776 714 480</p> <p>web: <a href="http://lovecowork.cz/">http://lovecowork.cz/</a></p>
Management	e-mail: <a href="mailto:lovecowork@gmail.com">lovecowork@gmail.com</a> , tel.: 776 714 480
Rok zahájení provozu	2016
Nabídka a vybavení prostor	<p>3 jednacích místností</p> <p>Pronájem kanceláří</p> <p>Open space prostory</p>
Provozní služby	Reklama, marketing
Poradenské služby	Ne
Vzdělávací služby	Pravidelné workshopy
Doplňkové služby	Občerstvení
Kapacita	N/A
Stávající obsazenost	N/A
Ceník služeb	<p>Jednací místnost: 200,- Kč/hod. či 1000,- Kč/den</p> <p>Kancelářské místo: 170,- Kč/měsíc (vč. Energie)</p> <p>Open space: 5 vstupů po 2 hodinách=200,- Kč/měs. či neomezený vstup =1000,- Kč/měs.</p>

## VIVA Ostrava

Charakteristika inkubátoru	Inklubátor - podpora začínajícím i existujícím malým a středním podnikatelům – praktické ověření proveditelnosti podnikatelského záměru/nápadu/cílové skupiny včetně podpory realizace; tříměsíční program (balíček) skládající se z tematických, prakticky zaměřených workshopů, projektových schůzek, burzy nápadů, závěrečné prezentace před investory a jinými inkubátory z kraje a možnosti využívat coworkingové prostory. Poradenství pro začínající a existující podnikatele – podnikatelské poradenství, zpracování a posuzování podnikatelských záměrů. Coworking – sdílený pracovní prostor/kancelář.
Adresa	Horní 1492/55, 700 30 Ostrava-Hrabůvka
Kontakty	tel: + 420 773 408 090, e-mail: <a href="mailto:ahoj@vivaostrava.cz">ahoj@vivaostrava.cz</a> web: <a href="http://www.vivaostrava.cz">http://www.vivaostrava.cz</a>
Management	Zástupce společnosti: Kateřina Šebestová tel.: +420 773 688 344, e-mail: <a href="mailto:katerina@vivaostrava.cz">katerina@vivaostrava.cz</a>
Rok zahájení provozu	2014
Nabídka a vybavení prostor	Sdílené kancelářské prostory (vč. technického vybavení) Zasedací místnosti (včetně audiovizuální techniky), přednáškový sál, školící místnosti, kreativní místnost
Provozní služby	Sdílená kancelář a coworking Pronájem „pracovního místa“ a zasedacích místností
Poradenské služby	Založení firmy/podnikatelský plán Právní poradenství (vč. poradenství ve věci ochrany duševního vlastnictví) Účetnictví, daňové poradenství, mzdová agenda Marketingové strategie (kanály a cesta k zákazníkům) Prezentační dovednosti, myšlenkové mapy Dotační poradenství, řízení projektů 3D grafika, Google Apps Networkingová snídane „Připoj se“
Vzdělávací služby	Workshopy, konference a přednášky
Doplňkové služby	Hlídní dětí, zapůjčení notebooku, kavárna pro obchodní jednání



## VIVA Ostrava

Kapacita	Malá zasedačka pro 2 - 10 osob Velká zasedačka pro max. 18 osob Kreativní dřevěná zasedačka pro 2 - 6 osob Přednáškový sál s kapacitou 20 - 100 osob
Stávající obsazenost	N/A
Ceník služeb	Malá zasedačka: 200,- Kč (bez DPH)/hod., 1200,- Kč (bez DPH)/den Velká zasedačka: 350,- Kč (bez DPH)/hod., 2100,- Kč (bez DPH)/den Kreativní zasedačka: 250,- Kč (bez DPH)/hod., 1500,- Kč (bez DPH)/den