



Metodická pravidla hodnocení kvality vzdělávacích činností ze strany absolventů

Výstup dílčí aktivity 7.2
(Propracování interních metodických materiálů
pro zajištění a hodnocení kvality v části předpokladů
a výsledků dle modelu EFQM)



2018

„Tento výstup lze užít v souladu s licenčními podmínkami Creative Commons BY 4.0 International
(<http://creativecommons.org/licenses/by/4.0/legalcode>).“



Strategický projekt UTB ve Zlíně, reg. č. CZ.02.2.69/0.0/0.0/16_015/0002204



EVROPSKÁ UNIE
Evropské strukturální a investiční fondy
Operační program Výzkum, vývoj a vzdělávání

MŠMT
MINISTERSTVO ŠKOLSTVÍ,
MLÁDEŽE A TĚLOVÝCHOVY



Zodpovědné osoby:

Jméno, příjmení, titul	Jan, Kalenda, Mgr., Ph.D.
Afiliace	UTB ve Zlíně, Fakulta humanitních
Kontakt	studií

Jméno, příjmení, titul	Roman, Bobák, Ing, Ph.D., doc.
Afiliace	UTB ve Zlíně, Fakulta managementu a
Kontakt	ekonomiky

Metodická pravidla vznikla v rámci KA7 (DA7.2 - Propracování interních metodických materiálů pro zajištění a hodnocení kvality v části předpokladů a výsledků dle modelu EFQM) Strategického projektu UTB ve Zlíně (reg. č. CZ.02.2.69/0.0/0.0/16_015/0002204). Do jejich tvorby, připomínkování a úprav byli zapojeni Tvůrci dokumentace odborných procesů a kvality a Tvůrci dokumentace správních procesů a kvality z UTB ve Zlíně.



EVROPSKÁ UNIE
Evropské strukturální a investiční fondy
Operační program Výzkum, vývoj a vzdělávání





OBSAH

Úvod – Východiska, cíle metodiky	6
1. Procesy hodnocení ze strany absolventů v systému procesního řízení UTB	7
2. Hodnocení ze strany absolventů v rámci systému hodnocení kvality činností UTB ve Zlíně	8
3. Realizace šetření	9
4. Pravidla formulování cílů	13
5. Pravidla formulování opatření	15
Seznam použitých zdrojů	16
Seznam příloh	17





SEZNAM SCHÉMAT

Schéma 1: Cyklus zpětné vazby	9
Schéma 2: Proces formulace cílů na úrovni instituce a jejích součástí	14



EVROPSKÁ UNIE
Evropské strukturální a investiční fondy
Operační program Výzkum, vývoj a vzdělávání





SEZNAM TABULEK

Tabulka 1 Struktura modulu D	8
------------------------------------	---



EVROPSKÁ UNIE
Evropské strukturální a investiční fondy
Operační program Výzkum, vývoj a vzdělávání



ÚVOD

Východiska a cíle metodiky

Tento dokument obsahuje základní **metodická pravidla pro hodnocení kvality výstupů vzdělávacích činností ze strany absolventů**. V tomto ohledu vychází z NAŘÍZENÍ VLÁDY č. 274/2016 Sb. (Standard č. 1.7) a metodiky Rady NAÚ, které ukládají vysokým školám povinnost pravidelně realizovat hodnocení zpětné vazby ze strany absolventů. Zároveň navazuje i na metodická pravidla Evropské asociace pro kvalitu v terciárním vzdělávání (ENQA), která jsou jednak východiskem současné vysokoškolské reformy v ČR a jednak zdůrazňují nezbytnost kontinuální zpětné vazby na činnosti a procesy vysokých škol jakožto základ jejich strategického řízení a dlouhodobého koncepčního rozvoje. Zde předložená metodika popisuje roli, jakou sehrává hodnocení ze strany absolventů v systému hodnocení kvality UTB ve Zlíně (kapitola 1.), zejména pak v případě hodnocení pedagogické činnosti. Zároveň s tím seznamuje i se základními metodickými postupy a výzkumnými nástroji, které se při tomto hodnocení uplatňují, a to jak na celé UTB ve Zlíně, v rámci systému institucionálního hodnocení (kapitola 2.), tak i v případě jejích součástí (nebude-li uvedeno jinak, rozumí se tím fakult UTB ve Zlíně a Univerzitního institutu). V neposlední řadě metodika popisuje i základní pravidla formulace zpětné vazby a stanovování opatření na jejím základě (kapitola 3. a 4), která jsou neodmyslitelnou součástí Zprávy o vnitřním hodnocení UTB ve Zlíně (dále jen ZVH UTB) a jejích každoročních aktualizacích.

Záměrem takto koncipovaných metodických pravidel je formalizovat postupy hodnocení vzdělávací činnosti ze strany absolventů, které budou používány pro dlouhodobý sběr zpětné vazby na kvalitu studia na UTB ve Zlíně; v tomto ohledu především pro účely hodnocení studijních programů (dále jen „SP“), rozvoj vysokoškolského prostředí a uplatnitelnost absolventů.

Monitoring zpětné vazby zde chápeme jako proces získávání stěžejních informací o využití vzdělání nabytého během studia na UTB ve Zlíně v praxi, přičemž právě jen za jeho pomoci lze uskutečňovat „daty podložené“ (data-based) strategické řízení instituce v oblasti vzdělávací činnosti.



1. PROCESY HODNOCENÍ ZE STRANY ABSOLVENTŮ V SYSTÉMU PROCESNÍHO ŘÍZENÍ UTB.

Základním kamenem systému řízení kvality UTB je uplatnění principu procesně řízené organizace. Východiska uváděná v předcházející části se projevují v konceptu tohoto řízení následovně (Příloha P I:)

- Rozlišení úrovně řídicích procesů (Monitoring, Tvorba strategie, Řízení ekonomiky, Řízení lidských zdrojů, Procesní controlling) a procesů řízených (Interní zákazníci – studenti, Vzdělávání, Tvůrčí činnosti, Inovace, Vnější vztahy a zahraniční spolupráce, Podpůrné procesy zabezpečovací) odpovídá konceptu Modelu EFQM na část předpokladů a část výstupů.
- Typový charakter uvedených procesů na UTB jako celku i jednotlivých součástech (fakulta, knihovna, koleje a menza, univerzitní institut) s promítnutím procesních (vnitřní předpisy, vnitřní normy) i informačních (formalizované výstupy univerzitních IS) standardů s respektováním vnitřních vazeb mezi jednotlivými součástmi
- Zohlednění vazeb na rozhodující partnery v obecném (nadnárodní uskupení, státní, veřejná a regionální správa) i oborovém (Řízení VŠ, ostatní VŠ, dodavatelé, externí zákazníci) okolí
- Jednoznačné vymezení garantů (vlastníků procesů) a spolupodílejících se pracovníků pro všechny vymezené úrovně (1. procesy hlavní, 2-3 podprocesy, 4. aktivity)

Procesy hodnocení kvality výuky a studijního prostředí ze strany absolventů jsou začleněny do řízeného procesu A. Fakulta procesy interních zákazníků – studenti v subprocesu A4 Práce s absolventy. Pro proces Interní zákazníci – studenti a jeho stanovené podprocesy je stanovena garance na jednotlivých úrovních následovně. (Příloha P II:)

Typové procesní schéma 1. úrovně celého procesu A Fakulta procesy interních zákazníků – studenti znázorňuje vzájemné vazby jeho podprocesů (Monitoring sociálních procesů, studenti, absolventi, praxe, Komunikace se středními školami, veletrhy, dny otevřených dveří, Sociální záležitosti studijního prostředí, Práce s absolventy, Spolupráce s praxí vzdělávání, Hodnocení kvality výuky, Práce s nadanými studenty) (Příloha P III:). Průzkumy hodnocení kvality výuky a studijního prostředí ze strany absolventů jsou začleněny v podprocesu A.4. Práce s absolventy (Příloha P IV:)



2. HODNOCENÍ ZE STRANY ABSOLVENTŮ V RÁMCI SYSTÉMU HODNOCENÍ KVALITY ČINNOSTÍ UTB VE ZLÍNĚ

Modul D.

Hodnocení ze strany absolventů na činnosti UTB ve Zlíně tvoří součást tzv. **Modulu D.**, který je orientován na získávání a vyhodnocování pravidelné zpětné vazby od aktérů, kteří působí mimo UTB ve Zlíně (srovnej Tabulku č. 1). Z hlediska terminologie užívané v rámci zahraničních systémů řízení kvality jde o tzv. **vnější zákazníky** [Gruber et al., 2010; Finey & Finey, 2010; Jongbloed et al., 2008; Joseph et al., 2005].

Modul D. se sestává ze dvou dílčích indikátorů (D_1 a D_2), v rámci nichž budou dlouhodobě sbírána a vyhodnocována data sloužící monitoringu zpětné vazby od partnerů z praxe. Zatímco zde popisovaný modul D_1 se věnuje hodnocení kvality pedagogických činností ze strany **absolventů** UTB ve Zlíně, modul D_2 se zaměřuje na hodnocení kvality vzdělávacích činností ze strany zaměstnavatelů. UTB ve Zlíně zahájila implementaci daného modulu se začátkem realizace Strategického projektu UTB ve Zlíně (CZ.02.2.69/0.0/0.0/16_015/0002204) od AR 2017/2018, kdy v daném modulu realizovala dvě výchozí testovací šetření, které se staly základem pro tvorbu empiricky validizovaných a verifikovaných, stejně jako prakticky realizovatelných metodických postupů pro souvislé uskutečňování hodnocení kvality studia od vnějších zákazníků. Výstupy z obou zmíněných šetření se staly součástí ZVH UTB za rok 2018 [ZVH UTB, 2018].

Indikátor	Název indikátoru	Popis indikátoru	Datová základna	Vnější vazby indikátoru	Vnitřní vazby indikátoru	Cyklus monitoringu
D_1	Kvalita studia ve studijním oboru - absolventi	Hodnocení kvality studia v jednotlivých SO od absolventů, kteří mají 3-6 let po absolutoriu.	Elektronické dotazníkové šetření	NAŘÍZENÍ VLÁDY č. 274/2016 Sb. (Standard 1.7) a metodiky Rady NAÚ	Hodnocení SP	1x3roky
D_2	Kvalita studia ve studijním oboru - zaměstnavatelé	Hodnocení kvality SO ze strany klíčových zaměstnavatelů absolventů UTB ve Zlíně.	Elektronické dotazníkové šetření	NAŘÍZENÍ VLÁDY č. 274/2016 Sb. (Standard 1.7) a metodiky Rady NAÚ	Hodnocení SP	1x3roky

Tabulka č. 1: Struktura modulu D



3 REALIZACE ŠETŘENÍ

Forma šetření a cyklus hodnocení

Indikátor hodnocení kvality studia ve studijním programu (dále jen „SP“) ze strany bývalých absolventů vysoké školy (D_1) se zaměřuje na tzv. sumativní hodnocení úrovně studia v určitém SP. Indikátor je přitom hlavním zdrojem pravidelné zpětné vazby od absolventů UTB ve Zlíně.

Daný ukazatel bude vycházet z dat získaných prostřednictvím **dotazníkového šetření**, které se bude pravidelně realizovat jedenkrát za tři roky. Vývoj indikátoru bude v tomto rámci sledován ve tříletém cyklu, kdy první rok cyklu bude vždy provedeno výzkumné šetření a jeho analýza. Na jejím základě budou stanoveny cíle pro danou oblast (indikátor D_1) a s nimi spojená opatření jak na úrovni celé instituce, tak i v rámci jednotlivých součástí UTB ve Zlíně. Ve třetím roce od posledního provedení šetření pak budou vyhodnoceny dopady přijatých opatření a naplnění cílů stanovených v rámci analýzy. Následně bude celý cyklus znovu zopakován (Schematicky je cyklus znázorněn ve Schématu č. 1).



Schéma č. 1. Cyklus zpětné vazby

Realizátor šetření

Za realizaci šetření odpovídá rektorem pověřený pracovník (zpravidla prorektor pro pedagogickou činnost), který zaštiťuje dané šetření po organizační stránce., což znamená, že je zodpovědný za přípravu a realizaci šetření, včetně zajištění jeho hodnocení (podrobněji viz níže).

Výzkumný nástroj

Pro účely dotazníkového šetření bude použit převzatý zahraniční výzkumný nástroj „**Studiebarometeret-CZ-absolventi**“, který byl původně vytvořen organizací NOKUT (*Norwegian Agency for Quality Assurance in Education*) pro souhrnné hodnocení kvality studia ve studijních programech na norských vysokých školách a zároveň je v různých jazykových modifikacích používán i při šetření kvality na některých univerzitách v Rakousku, Německu a Velké Británii.¹

Výzkumný nástroj se skládá z celkem 50 dotazníkových položek s možnostmi odpovědí na Likertově škále o pětistupňovém rozsahu (formulace položek je součástí Přílohy č. 1 této metodiky). Otázky jsou seskupeny do 10 baterií otázek (dále jen „BOT“), které se zaměřují na následující oblasti vzdělávací činnosti:

- BOT₁: Vzdělávání a podpora studentů
- BOT₂: Studijní prostředí
- BOT₃: Participace studentů
- BOT₄: Stimulace a soudržnost
- BOT₅: Relevance pro trh práce
- BOT₆: Mobilitní příležitosti
- BOT₇: Hodnocení
- BOT₈: Výstupy učení
- BOT₉: Očekávání, spokojenost a motivace
- BOT₁₀: Informace o SP

¹ Veškeré informace o anglické verzi výzkumného nástroje a jeho využití v Norsku jsou dostupné na webových stránkách organizace NOKUT. Dostupné z: <http://studiebarometeret.no/en>. Mnoho z použitých baterií otázek užitých v daném výzkumném nástroji „spokojenosti studentů“ je shodných či podobných, jako v jiných výzkumných nástrojích (Douglas et al., 2008; Gruber et al., 2010; Douglas et al., 2014).



Takto koncipovaný dotazník byl v roce 2018 validizován za pomoci explorační a konfirmační faktorové analýzy (dále jen „EFA“ a „CFA“) na vzorku 2100 absolventů UTB ve Zlíně, přičemž v něm byly pro další šetření ponechány jen ty položky, které vykazují dostatečnou validitu a reliabilitu. Pro účely dlouhodobé komparovatelnosti bude tento nástroj v rámci dalších šetření replikován.

Z hlediska své cílové populace je dotazník vždy určen absolventům tří ročníků, které se nacházejí nejméně tři roky na trhu práce (tzn. mimo vzdělávací prostředí UTB ve Zlíně), díky čemuž mají možnost kriticky zhodnotit úroveň svého vzdělávání v konfrontaci se svými zkušenostmi z trhu práce a pracovního života. Zatímco do testovacího šetření v AR 2017/2018 byly zařazeny absolventské ročníky 2012, 2013 a 2014, do následujícího šetření, plánovaného na AR 2020/2021, se počítá se zařazením absolventských ročníků z let 2015, 2016 a 2017. V dalším cyklu hodnocení se bude postupovat analogicky.

Zvolený metodologický postup umožňuje na jedné straně sledovat rozdíly mezi hodnocením absolventů UTB ve Zlíně, ovlivněných pracovními zkušenostmi, a studenty končícími studium na UTB ve Zlíně (viz indikátor kvality pedagogických činností C₂), kteří ještě tak rozsáhlou pracovní zkušenost nemají [srovnej Metodika UTB - studenti, 2018; Metodika UTB - hodnocení kvality vzdělávacích činností, 2018].

Sběr dat

Získávání dat pro účely hodnocení ze strany absolventů bude probíhat prostřednictvím e-mailingu na adresy získané prostřednictvím fakultních klubů absolventů, které budou uloženy v modulu Absolvent UTB v IS/STAG. Uchování osobních údajů v rámci daného modulu je ošetřeno v rámci platnosti směrnice GDPR.

Prostřednictvím e-mailingu bude rozeslána elektronická verze dotazníku **Studiebarometeret-CZ-absolvent** naprogramovaná v systému FormSite či jemu podobném, který umožňuje tvorbu jednotné datové matice ve formátu Excel či SPSS, respektive export CSV formátu pro tyto dva programy. Součástí emailu budou instrukce k vyplňování dotazníku a průvodní dopis rektora s výzvou k vyplnění. Sběr dat proběhne ve dvou vlnách, kdy po 14 dnech proběhne druhá výzva k vyplnění dotazníku.

Sběr dat proběhne nejpozději začátkem LS AR 2020/2021, následně se bude postupovat analogicky v tříletém cyklu (viz výše).



Zpracování a analýza dat

Zpracování a analýza dat bude realizována prostřednictvím pověřeného pracovníka rektorátu UTB ve Zlíně skrze softwarový systém SPSS. Bude realizována jak CFA pro určení míry validity výsledků, jejich odlišnosti jak od původního validizačního šetření v AR 2017/2018, tak i další statistické operace spojené s tříděním prvního a druhého stupně. Výsledky budou agregovány na úrovni celé UTB ve Zlíně, stejně jako i jejích součástí.

Prezentace výsledků

Výsledky analýzy budou zpracovány do výzkumné zprávy, která bude prezentována na ústředních zastupitelských a poradních orgánech UTB ve Zlíně a bude dostupná pro členy akademické obce: (1) kolegium rektora, (2) akademický senát UTB ve Zlíně, (3) porady proděkanů pro pedagogickou činnost a (4) RVH UTB. Základní tabulkové výsledky, včetně četnostních dat, za jednotlivé součásti budou předány statutárním zástupcům součástí. Výsledky šetření pak budou zakomponovány do modulu D. (indikátor D₁) ZVH UTB v příslušném roce.



4 PRAVIDLA FORMULOVÁNÍ CÍLŮ

Určování cílů

Na základě analýzy dat na úrovni agregátu UTB ve Zlíně a jednotlivých fakult budou stanoveny cíle rozvoje SP a studijního prostředí na dvou základních úrovních:

- (1) Na *úrovni instituce*, kdy budou stanoveny cíle v těch oblastech (viz baterie otázek výše), které vykazují průměrnou či podprůměrnou spokojenost absolventů. Cíle budou orientovány na zlepšení daných oblastí takovým způsobem, aby došlo nejenom k jejich dílčímu zlepšení, ale především k celkovému rozvoji vzdělávací činnosti na UTB ve Zlíně.

Cíle na úrovni instituce budou akcentovány při tvorbě Strategického záměru UTB ve Zlíně a jeho každoročních aktualizací, stejně jako při strategickém nastavování projektové a další činnosti spojené s podporou oblasti vzdělávání na UTB ve Zlíně (Centralizované rozvojové projekty, projekty z ESF, aj.).

- (2) Na *úrovni součástí*, kdy budou stanoveny prioritní cíle rozvoje vzdělávání na úrovni fakult či přímo jejich SP, případně skupin SP s obdobnými výsledky, které v jejich případě vykazují průměrnou či podprůměrnou spokojenost absolventů.

Cíle součástí v této oblasti pak budou akcentovány při tvorbě Strategického záměru fakult a jejich každoročních aktualizací, stejně jako při strategickém nastavování projektové a další činnosti spojené s podporou oblasti vzdělávání na součástech UTB (projekty v rámci institucionálního programu IP UTB ve Zlíně).

Cíle na úrovni instituce budou formulovány prorektorem pro pedagogickou činnost a následně projednány RVH UTB, AS UTB a VR UTB ve Zlíně v rámci schvalování ZVH UTB. Cíle na úrovni součástí budou formulovány příslušnými proděkany pro pedagogickou činnost a následně projednány na Radě studijních programů fakulty (v případě SP uskutečňovaných na více fakultách – Radami studijních programů fakult).

Při tvorbě cílů v dané oblasti bude kladen maximální důraz na synergii cílů UTB ve Zlíně na úrovni instituce a součástí, stejně jako na synergii s cíli Strategického záměru UTB.

Zaměření cílů

Veškeré formulované cíle budou zaměřeny na zlepšení indexů hodnocení v rámci jednotlivých baterií otázek v dotazníku, jimiž bude hodnocena spokojenost absolventů s jednotlivými oblastmi



vzdělávací činnosti na UTB ve Zlíně. Díky tomu budou cíle vždy kvantifikovatelné a bude možné měřit jejich dosažení, respektive efektivitu přijatých opatření.

Časový horizont cílů

Časový horizont formulace cílů v indikátoru D₁ bude odpovídat cyklu hodnocení vzdělávací činnosti ze strany absolventů, tzn., že bude stanovován na tři roky a po uplynutí tohoto období bude na základě nového dotazníkového šetření reformulován.

Procesy spojené s formulací cílů v dané oblasti hodnocení jsou schematicky znázorněny na Schématu č. 2.

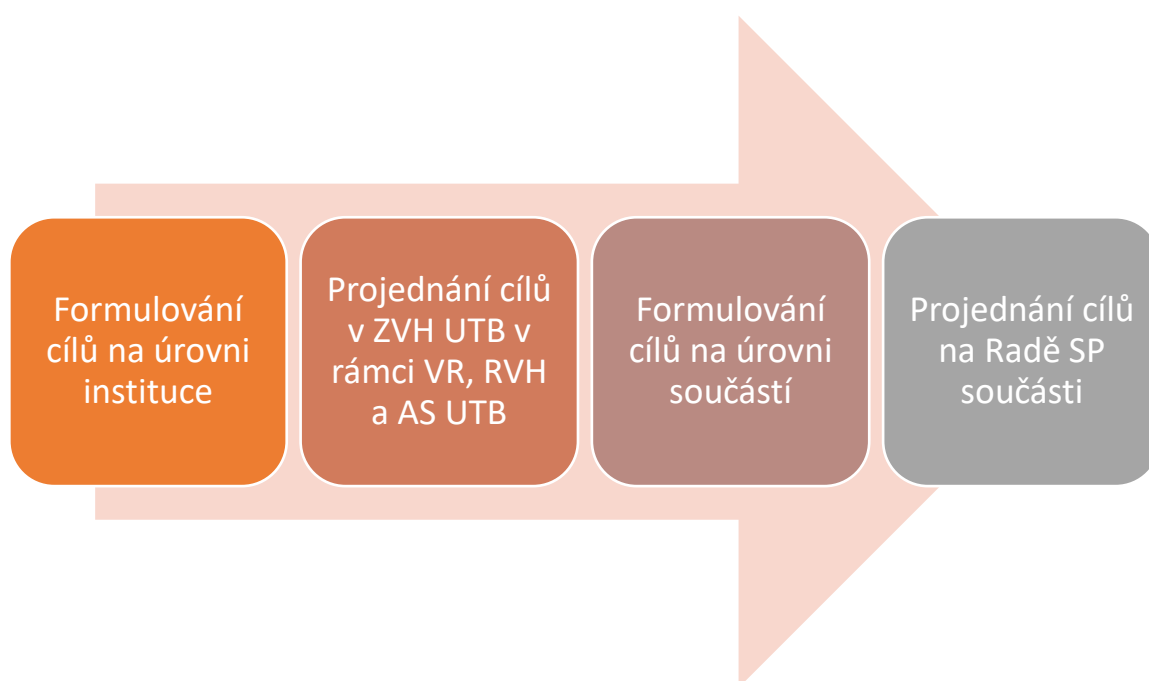


Schéma č. 2. Proces formulace cílů na úrovni instituce a jejich součástí

5 PRAVIDLA FORMULOVÁNÍ OPATŘENÍ

Určování cílů

V návaznosti na stanovené cíle budou přijata opatření (zvoleny nástroje a zdroje) pro jejich realizaci a vypracován harmonogram jejich postupné implementace. Stejně jako v předešlém případě (kapitola č. 3) budou opatření přijata a implementována jak na úrovni instituce, tak na úrovni součástí UTB ve Zlíně.

Bude se jednat o tyto typy opatření:

- (1) Na *úrovni instituce budou* přijata opatření, která se týkají nastavování celouniverzitních standardů pro Přípravu, schvalování a realizaci SP, a to jak v podobě doporučených postupů ze strany RVH UTB ve Zlíně, tak skrze novelizaci a doplnění vnitřních norem týkající se pedagogické činnosti
- (2) Na *úrovni součástí*, kdy budou přijata opatření, která se týkají přímo obsahů a forem vzdělávací činnosti, stavby studijních plánů SP, práv a povinností garantů SP a garantů studijních předmětů, aj. aspektů souvisejících s organizací a realizací vzdělávacího procesu.

Časový horizont cílů

Opatření budou přijata a implementována ve druhém roce cyklu hodnocení a budou realizována i v rámci třetího roku cyklu hodnocení, v rámci něhož bude probíhat průběžné vyhodnocování úspěšnosti přijatých opatření.



SEZNAM POUŽITÝCH ZDROJŮ

Douglas, J., Douglas, A., & Barens, B. (2006). Measuring student satisfaction at a UK university. *Quality Assurance in Education*, 14(3), 251–267.

Douglas, J. A., Douglas, A., McClelland, R., & Davies, J. (2014). Understanding student satisfaction and dissatisfaction: An interpretative study in the UK higher education context. *Studies in Higher Education*, 39(1), 251–267.

Gruber, T., Fuß, S., Vosss, R., Zikuda, M. G. (2010). Examining student satisfaction with higher education services: Using a new measurement tool. *International Journal of Public Sector Management*, 23(2), 105–123.

Finney, T. G. & Finney, R. Z. (2010). Are students their universities' customers? An exploratory study. *Education + Training*, 52(4), 276–291.

Jongbloed, B., Enders, J., & Salerno, C. (2008). Higher education and its communities: interconnections, interdependencies and a research agenda. *Higher Education*, 56(3), 303–324.

Joseph, M., Yakhou, M., & Stone, G. (2005). An educational institution's quest for service quality: customers' perspective. *Quality Assurance in Education*, 13(1), 66–82.

Metodika UTB - studenti (2018). Metodická pravidla hodnocení kvality vzdělávacích činností ze strany studentů. Zlín: UTB ve Zlíně

Metodika UTB - hodnocení kvality vzdělávacích činností (2018). Metodická pravidla systému hodnocení kvality vzdělávacích činností UTB ve Zlíně. Zlín: UTB ve Zlíně.

ZVH UTB. Zpráva o vnitřním hodnocení kvality činností UTB ve Zlíně za – 2018. Zlín: UTB ve Zlíně.





SEZNAM PŘÍLOH

Příloha P I: Procesní mapa systému řízení kvality UTB - 0. úroveň

Příloha P II: Přehled vlastníků procesů Interní zákazníci – studenti

Příloha P III: Procesní mapa procesu Interní zákazníci – studenti

Příloha P IV: Procesní mapa podprocesu Práce s absolventy

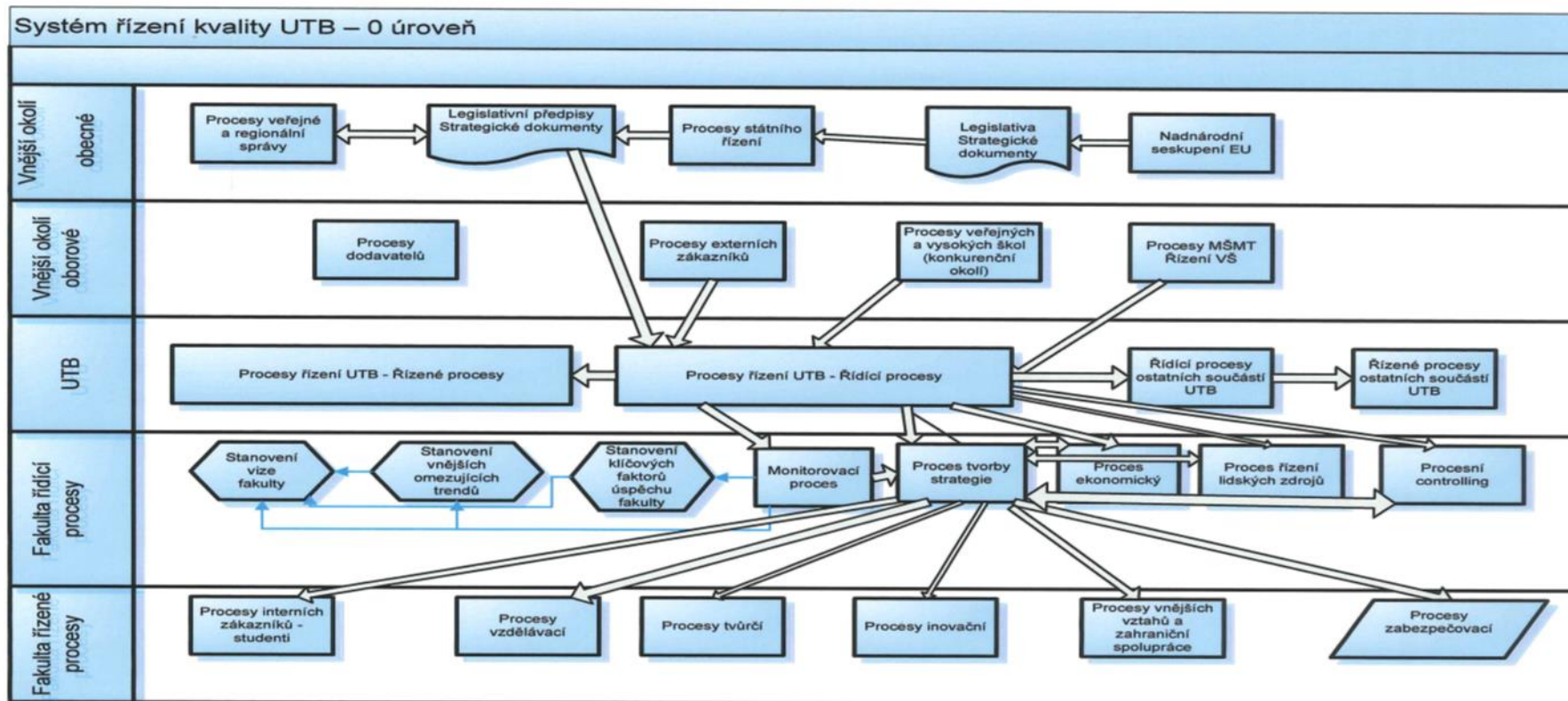
Příloha P V: Výzkumný nástroj: Hodnocení kvality studijních programů ze strany absolventů



EVROPSKÁ UNIE
Evropské strukturální a investiční fondy
Operační program Výzkum, vývoj a vzdělávání



PŘÍLOHA P I: PROCESNÍ MAPA SYSTÉMU ŘÍZENÍ KVALITY UTB - 0.ÚROVEŇ



EVROPSKÁ UNIE
Evropské strukturální a investiční fondy
Operační program Výzkum, vývoj a vzdělávání



PŘÍLOHA PII: PŘEHLED VLASTNÍKŮ PROCESU INTERNÍ ZÁKAZNÍCI - STUDENTI

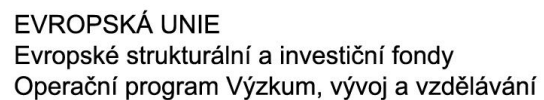
Hlavní proces	Podproces 1. st	UTB	FT	FaI	FHS	FLKŘ	FMK	FaME	Součásti
Interní zákazníci - studenti	Monitoring procesu	Prorektor pro sociální	Proděkan y pro pedagogickou činnost BSP a MSP	Proděkan pro studium BSP MSP	Proděkan pro pedagogickou činnost	Proděkan a pro pedagogickou činnost	Proděkan a pro strategické projekty a sociální záležitosti	Proděkan pro strategické projekty a propagaci	Ředitelé knihovny a KMZ
	Hodnocení kvality výuky a studijního prostředí	Prorektor pro sociální	Proděkan y pro pedagogickou činnost BSP a MSP	Proděkan pro studium BSP MSP	Proděkan pro pedagogickou činnost	Proděkan a pro pedagogickou činnost	Proděkan a pro pedagogickou činnost	Proděkan pro studium a CŽV	Ředitelé knihovny a KMZ
	Sociální záležitosti, studijní prostředí	Prorektor pro sociální	Proděkan y pro pedagogickou činnost BSP a MSP	Proděkan pro studium BSP MSP	Proděkan pro pedagogickou činnost	Proděkan a pro pedagogickou činnost	Proděkan a pro strategické projekty a sociální záležitosti	Proděkan pro strategické projekty a propagaci	Ředitelé knihovny a KMZ
	Nadaní studenti	Prorektor pro vzdělávací	Proděkan y pro pedagogickou činnost BSP a MSP	Proděkan pro studium BSP MSP	Proděkan pro pedagogickou činnost	Proděkan a pro pedagogickou činnost	Proděkan a pro pedagogickou činnost	Proděkan pro studium a CŽV	Součásti nemají
	Absolventi	Prorektor pro sociální	Proděkan y pro pedagogickou činnost BSP a MSP	Proděkan pro studium BSP MSP	Proděkan pro pedagogickou činnost	Proděkan a pro pedagogickou činnost	Proděkan a pro vnější vztahy a CŽV	Proděkan pro studium a CŽV	Součásti nemají
	Komunikace se SŠ, DOD	Prorektor pro vzdělávací (Kancelář)	Proděkan a pro pedagogickou činnost BSP	Proděkan pro zahraniční vztahy a propagaci	Proděkan pro pedagogickou činnost	Proděkan a pro pedagogickou činnost	Proděkan a pro vnější vztahy a CŽV	Proděkan pro strategické projekty a propagaci	Součásti nemají
	Spolupráce s praxí, vzdělávání	Prorektor pro sociální	Proděkan pro rozvoj, mezinárodní vztahy a styk s praxí	Proděkan pro spolupráci s praxí	Proděkan a pro CŽV a praxe	Proděkan pro vnější vztahy a CŽV	Proděkan a pro vnější vztahy a CŽV	Proděkan pro studium a CŽV	Ředitel knihovny



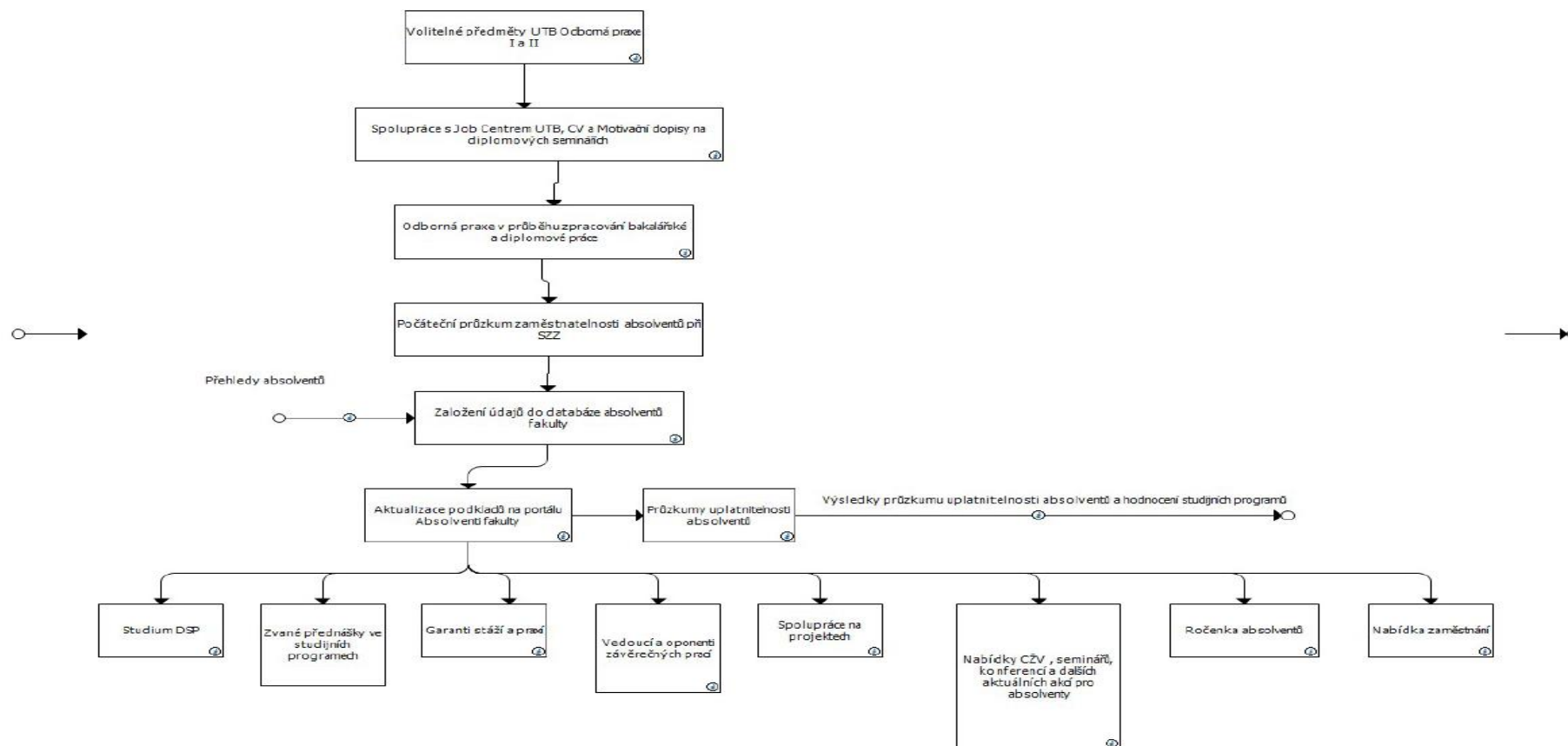
EVROPSKÁ UNIE
Evropské strukturální a investiční fondy
Operační program Výzkum, vývoj a vzdělávání



3.3.3 INTERNI ZAKAZENI



PŘÍLOHA P IV: PROCESNÍ MAPA PRÁCE S ABSOLVENTY



EVROPSKÁ UNIE
Evropské strukturální a investiční fondy
Operační program Výzkum, vývoj a vzdělávání





PŘÍLOHA P V: VÝZKUMNÝ NÁSTROJ: HODNOCENÍ KVALITY STUDIJNÍCH PROGRAMŮ ZE STRANY ABSOLVENTŮ

Příloha obsahuje základní položky dotazníku pro šetření hodnocení kvality studijních programů ze strany absolventů seskupené do jednotlivých baterií otázek, včetně zahraničního názvu dané baterie. V příloze nejsou uvedeny základní demografické údaje o respondentech a charakteristikách studijního programu.

Část 1.) Vzdělávání a podpora studentů (Teaching and Academic Counselling)

Formulace: Nakolik jste byl v rámci vámi studovaného studijního oboru spokojen/spokojena s následujícími oblastmi:

Možnosti odpovědí: škála 1-5, kde 1 (zcela nespokojený), 5 (zcela spokojený)

Číslo položky	Kód	Otázka
1	VaPS_01	Schopnost pedagogů činit výuku zajímavou.
2	VaPS_02	Schopnost pedagogů vysvětlovat složitou učební látku.
3	VaPS_03	Nakolik obsah výuky odpovídal studijnímu plánu.
4	VaPS_04	Konstruktivní zpětná vazba na vlastní studijní výsledky.
5	VaPS_05	Podpora ze strany vyučujících.

Část 2.) Studijní prostředí (The Study Environment)

Formulace: Nakolik jste byl spokojen/spokojena s následujícími oblastmi:

Možnosti odpovědí: škála 1-5, kde 1 (zcela nespokojený), 5 (zcela spokojený)

Číslo položky	Kód	Otázka
6	SPRO_01	S velikostí studijních skupin (kruhů) v rámci studijního oboru.
7	SPRO_02	S učebnami a dalšími studijními prostory.
8	SPRO_03	Vybavením a studijními pomůckami využívanými při studiu.
9	SPRO_04	S knihovnou a knihovními službami.
10	SPRO_05	S počítačovým vybavením a dalšími IT službami (intranet, dostupnost připojení k internetu, dostupnost počítačů).





Část 3.) Participace (Participation)

Formulace: Nakolik jste byl spokojen/spokojena s následujícími oblastmi:

Možnosti odpovědí: škála 1-5, kde 1 (zcela nespokojený), 5 (zcela spokojený)

Číslo položky	Kód	Otázka
11	PART_01	Možností studentů ovlivňovat obsah a formy výuky.
12	PART_02	Se způsobem, jak se pracuje s kritikou a připomínkami studentů.
13	PART_03	S vlivem studentů na chod univerzity.

Část 4.) Stimulace a soudržnost (Stimulation and Coherence)

Formulace: Nakolik souhlasíte s tím, že je váš studijní obor byl:

Možnosti odpovědí: škála 1-5, kde 1 (zcela nespokojený), 5 (zcela spokojený)

Číslo položky	Kód	Otázka
14	STIaSOU_01	Stimulující.
15	STIaSOU_02	Akademicky náročný
16	STIaSOU_03	Skládal se z předmětů, které byly dobře propojeny a integrovány.

Část 5.) Struktura oboru (The Structure of the Programme)

Formulace: Nakolik souhlasíte s tím, že váš studijní obor měl

Možnosti odpovědí: škála 1-5, kde 1 (zcela nespokojený), 5 (zcela spokojený)

Číslo položky	Kód	Otázka
17	STRUO_01	Množství hodin pro výuku a další organizované aktivity příliš vysoké.
18	STRUO_02	Objem požadovaného učiva ke čtení příliš vysoký.
19	STRUO_03	Množství psaných úkolů příliš vysoké.





Část 6.) Relevance pro trh práce (Working Life Relevance)

Formulace: Nakolik souhlasíte s tím, že vám vaše studium:

Možnosti odpovědí: škála 1-5, kde 1 (zcela nespokojený), 5 (zcela spokojený)

Číslo položky	Kód	Otázka
20	REPTP_01	Umožnilo uplatnění na trhu práce v oboru, který jste vystudoval-
21	REPTP_02	Dalo vám dobré kariérní příležitosti.
22	REPTP_03	Rozvíjelo znalosti a dovednosti, které vám byly/jsou užitečné v pracovním životě.
23	REPTP_04	Umožnil vám dostatečnou praxi.

Část 7.) Mobilitní příležitosti (International Exchange Opportunities)

Formulace: Nakolik souhlasíte s tím, že váš studijní obor

Možnosti odpovědí: škála 1-5, kde 1 (zcela nespokojený), 5 (zcela spokojený)

Číslo položky	Kód	Otázka
24	MOBP_01	Dobře informoval o možnostech mezinárodní mobility.
25	MOBP_02	Měl dobrou nabídku mezinárodních mobilit.

Část 8.) Hodnocení studentů (Student Assessment)

Formulace: Do jaké míry myslíte, že hodnocení vašich studijních výsledků:

Možnosti odpovědí: škála 1-5, kde 1 (zcela nespokojený), 5 (zcela spokojený)

Číslo položky	Kód	Otázka
26	HODS_01	Vycházelo z obsahu vašeho vzdělávání.
27	HODS_02	Kladlo nároky na porozumění a vysvětlení látky.





Část 9.) Výstupy učení (Learning Outcome)

Formulace: Nakolik jste byl spokojený/spokojená se znalostmi a dovednostmi, které jste v průběhu studia získal:

Možnosti odpovědí: škála 1-5, kde 1 (zcela nespokojený), 5 (zcela spokojený)

Číslo položky	Kód	Otázka
28	VYUČ_01	Teoretickými znalosti.
29	VYUČ_02	Znalostmi vědeckých pracovních postupů a výzkumu.
30	VYUČ_03	S vlastními zkušenostmi s výzkumem.
31	VYUČ_04	Dovednosti uplatnitelnými v pracovním životě.
32	VYUČ_05	Kritickým myšlením a reflexí.
33	VYUČ_06	Schopností spolupracovat s druhými.
34	VYUČ_07	Schopností samostatné práce.
35	VYUČ_08	Komunikačními dovednosti (zejména schopností prezentovat své myšlenky)
36	VYUČ_09	Psanou komunikací.
37	VYUČ_10	Schopností inovativně přemýšlet

Část 10.) Očekávání, spokojenost, motivace (Expectations, Satisfaction, Motivation)

Formulace: Nakolik souhlasíte s následujícími výroky

Možnosti odpovědí: škála 1-5, kde 1 (zcela nespokojený), 5 (zcela spokojený)

Číslo položky	Kód	Otázka
38	OSM_01	Studovaný obor byl mou první volbou při studiu.
39	OSM_02	Má očekávání ohledně studia se naplnila.
40	OSM_03	Doporučil bych tento studijní program druhým.
41	OSM_04	Když vezmu v úvahu všechny věci, jsem s tímto oborem spokojený.

Zbývající položky dotazníku představují základní sociodemografické údaje a identifikační charakteristiky studovaného SP.

