



EVROPSKÁ UNIE  
Evropské strukturální a investiční fondy  
Operační program Výzkum, vývoj a vzdělávání



# Krizové plánování a řízení

## *Seminář*

Strategický projekt UTB ve Zlíně, reg. č. CZ.02.2.69/0.0/0.0/16\_015/0002204



Hromada Martin  
UBI, FAI, UTB

Tento výstup lze užít v souladu s licenčními podmínkami Creative Commons 4.0 ve variantě BY-SA  
(<https://creativecommons.org/licenses/by-sa/4.0/deed.cs>)



EVROPSKÁ UNIE  
Evropské strukturální a investiční fondy  
Operační program Výzkum, vývoj a vzdělávání



MINISTERSTVO ŠKOLSTVÍ,  
MLÁDEŽE A TĚLOVÝCHOVY

# 1. Terminologie krizového řízení



Hromada Martin  
UBI, FAI, UTB



## 1.1 Vybrané pojmy krizového řízení

*Krizové řízení* - souhrn řídicích činností orgánů krizového řízení zaměřených na analýzu a vyhodnocení bezpečnostních rizik a plánování, organizování, realizaci a kontrolu činností prováděných v souvislosti s přípravou na krizové situace a jejich řešením, nebo ochranou kritické infrastruktury (ČR, 2000a).

*Krizové plánování* - nástroj krizového řízení, představující souhrn plánovacích činností, procedur a vazeb uskutečňovaných orgány krizového řízení a jimi určenými státními nebo veřejnými institucemi, právníky nebo podnikajícími fyzickými osobami k realizaci cílů a úkolů při zajišťování bezpečnosti státu a jeho obyvatelstva za krizových situací. Krizové plánování se zaměřuje na proces zpracování, aktualizace a ověřování krizových plánů a dokumentů s nimi souvisejícími (Moravskoslezský kraj, 2020).





## 1.1 Vybrané pojmy krizového řízení

***Krizový plán*** – základní plánovací dokument, který obsahuje souhrn krizových opatření a postupů k řešení krizových situací. Jeho účelem je vytvořit podmínky pro zajištění připravenosti na krizové situace a jejich řešení pro orgány krizového řízení a další dotčené subjekty (HZS ČR, 2020).

***Krizová situace*** - mimořádná událost, narušení kritické infrastruktury nebo jiné nebezpečí, při nichž je vyhlášen stav nebezpečí, nouzový stav nebo stav ohrožení státu.

***Krizové opatření*** - organizační nebo technické opatření určené k řešení krizové situace a odstranění jejích následků, včetně opatření, jimiž se zasahuje do práv a povinností osob.

***Plán krizové připravenosti*** – plánovací dokument, který upravuje přípravu právnické nebo podnikající fyzické osoby k řešení krizových situací.

(ČR, 2000a; ČR, 2000b; ČR, 2000c; ČR, 2000d)





## 1.1 Vybrané pojmy krizového řízení

*Plán krizové připravenosti subjektu kritické infrastruktury* – plánovací dokument, který zpracovává subjekt kritické infrastruktury za účelem ochrany prvku kritické infrastruktury.

*Plán nezbytných dodávek* - samostatná část krizového plánu zpracovaná správním úřadem v systému nouzového hospodářství.

*Plán hospodářské mobilizace* - samostatná část krizového plánu zpracovaná ústředním správním úřadem v systému hospodářské mobilizace.

*Plán opatření hospodářské mobilizace* - samostatná část plánu krizové připravenosti zpracovaná dodavatelem mobilizační dodávky v systému hospodářské mobilizace.

(Moravskoslezský kraj, 2020; Richter, 2010; Olomoucký kraj, 2020; HZS ČR, 2020)





## 1.1 Vybrané pojmy krizového řízení

***Mimořádná událost*** - škodlivé působení sil a jevů vyvolaných činností člověka, přírodními vlivy, a také havárie, které ohrožují život, zdraví, majetek nebo životní prostředí a vyžadují provedení záchranných a likvidačních prací.

***Havárie*** - mimořádná událost, ke které dojde v souvislosti s provozem technických zařízení a budov, při nakládání s nebezpečnými chemickými látkami a při jejich přepravě nebo při nakládání s nebezpečnými odpady.

***Havarijní plán*** - plánovací dokument, který popisuje činnosti a opatření prováděné při vzniku havárie, které vedou ke zmírnění nebo odstranění jejich následků pro zdraví a životní prostředí, za použití všech dostupných opatření.

(Moravskoslezský kraj, 2020; Richter, 2010; Olomoucký kraj, 2020; HZS ČR, 2020)





## 1.1 Vybrané pojmy krizového řízení

*Havarijní plánování* - soubor činností, postupů a vazeb uskutečňovaných ministerstvy a jinými ústředními správními úřady, krajskými a obecními úřady a dotčenými právníckými osobami nebo podnikajícími fyzickými k plánování opatření k provádění záchranných a likvidačních prací při vzniku mimořádných událostí, s použitím existujících sil a prostředků s cílem:

- analyzovat existující rizika a zvýšit povědomí o rizicích na daném území,
- minimalizovat škodlivé účinky mimořádné události na životy a zdraví osob, životní prostředí, hospodářská zvířata, majetkové a kulturní hodnoty,
- stanovit opatření k odvrácení nebo omezení účinků mimořádné události a způsob odstranění následků (Moravskoslezský kraj, 2020).





EVROPSKÁ UNIE  
Evropské strukturální a investiční fondy  
Operační program Výzkum, vývoj a vzdělávání



## 2. KRIZOVÉ PLÁNOVÁNÍ



Hromada Martin  
UBI, FAI, UTB





EVROPSKÁ UNIE  
Evropské strukturální a investiční fondy  
Operační program Výzkum, vývoj a vzdělávání



## 2.0 Základní rámec

**Základní plánovací dokumenty v rámci procesu krizového řízení představují krizové plány. Krizový plán obsahuje souhrn krizových opatření a postupů k řešení krizových situací (ČR, 2000a). Význam krizových plánů spočívá především ve vytvoření podmínek pro zajištění připravenosti orgánů krizového řízení a dalších určených subjektu na řešení krizových situací.**



Hromada Martin  
UBI, FAI, UTB



## 2.0 Základní rámec

Krizové plány je možno klasifikovat dle různých hledisek, kterými mohou být:

- typ krizového plánu,
- právní předpisy, pojednávající o daném typu krizového plánu,
- zpracovatel nebo uživatel krizového plánu,

Podle typu je možné krizové plány obecně klasifikovat:

- krizový plán,
- plán krizové připravenosti,
- plán krizové připravenosti subjektu kritické infrastruktury.

(ČR, 2000a; ČR, 2000b; Olomoucký kraj, 2020)





## 2.0 Základní rámec

Z hlediska zpracovatele nebo uživatele krizových plánů, je možné tyto klasifikovat jako krizové plány:

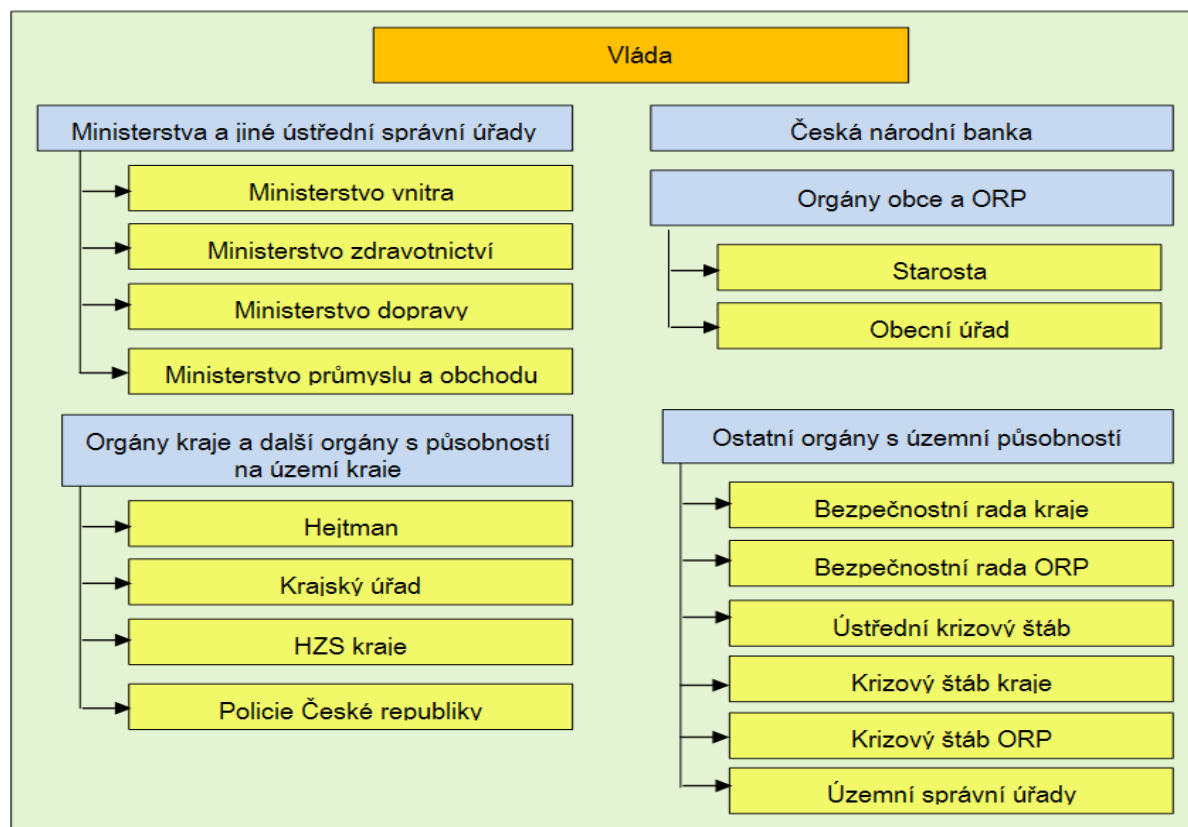
- krajů,
- obcí s rozšířenou působností,
- ministerstev a jiných správních úřadů,
- České národní banky,
- dalších státních orgánů dle ustanovení odst. 2, § 28 krizového zákona (Kancelář Poslanecké sněmovny, Kancelář Senátu, Kancelář prezidenta republiky, Nejvyšší kontrolní úřad, Úřad pro zahraniční styky a informace a Bezpečnostní informační služba),
- subjektů kritické infrastruktury (plán krizové připravenosti subjektů KI),
- právnických a fyzických podnikajících osob (plány krizové připravenosti), které zajišťují plnění opatření vyplývajících z krizových plánů.

(ČR, 2000a)





## 2.0 Základní rámec





## 2.0 Základní rámec

Mezi právní předpisy, upravující problematiku krizových plánů se řadí především:

- Zákon č. 240/2000 Sb., o krizovém řízení a změně některých zákonů (krizový zákon),
- Nařízení vlády č. 462/2000 Sb., k provedení § 27 odst. 8 a § 28 odst. 5 zákona č. 240/2000 Sb., o krizovém řízení a o změně některých zákonů (krizový zákon),
- Zákon č. 241/2000 Sb., o hospodářských opatřeních pro krizové stavy a o změně některých souvisejících zákonů.





## 2.0 Základní rámec

V souladu se zpracováním krizových plánů vydalo MV- GŘ HZS ČR v rámci koordinace výkonu státní správy následující dokumenty:

- Metodika zpracování krizových plánů podle § 15 až 16 nařízení vlády č. 462/2000 Sb., k provedení § 27 odst. 8 a § 28 odst. 5 zákona č. 240/2000 Sb., o krizovém řízení a o změně některých zákonů (krizový zákon), ve znění pozdějších předpisů (MV-76085-1/PO-OKR-2011),

Metodika zpracování plánů krizové připravenosti podle § 17 až 18 nařízení vlády č. 462/2000 Sb., k provedení § 27 odst. 8 a § 28 odst. 5 zákona č. 240/2000 Sb., o krizovém řízení a o změně některých zákonů (krizový zákon), ve znění pozdějších předpisů (MV-140690-1/PO-PKR-2011).





## 2.1 Krizový plán

Krizový plán je základním plánovacím dokumentem obsahujícím souhrn krizových opatření a postupů k řešení krizových situací. Jeho účelem je vytvořit podmínky pro zajištění připravenosti na krizové situace a jejich řešení pro orgány krizového řízení a další dotčené subjekty (HZS ČR, 2020).

Problematicku související se zpracováním krizových plánů upravují následující předpisy.

- Zákon č. 240/2000 Sb., o krizovém řízení a změně některých zákonů (krizový zákon).
- Nařízení vlády č. 462/2000 Sb., k provedení § 27 odst. 8 a § 28 odst. 5 zákona č. 240/2000 Sb., o krizovém řízení a o změně některých zákonů (krizový zákon).
- Metodika zpracování krizových plánů podle § 15 až 16 nařízení vlády č. 462/2000 Sb., k provedení § 27 odst. 8 a § 28 odst. 5 zákona č. 240/2000 Sb., o krizovém řízení a o změně některých zákonů (krizový zákon), ve znění pozdějších předpisů (MV-76085-1/PO-OKR-2011).





## 2.1 Krizový plán

Krizové plány zpracovávají následující subjekty:

- obce s rozšířenou působností,
- kraje,
- ministerstva a jiné správních úřadů,
- Česká národní banka,
- další státní orgány dle ustanovení odst. 2, § 28 krizového zákona (Kancelář Poslanecké sněmovny, Kancelář Senátu, Kancelář prezidenta republiky, Nejvyšší kontrolní úřad, Úřad pro zahraniční styky a informace a Bezpečnostní informační služba).

(ČR, 2000a)







## 2.1 Krizový plán

Působnost orgánů krizového řízení v souvislosti s krizovými plány (ČR, 2000a):

- zpracovatelem krizových plánů kraje a obcí s rozšířenou působností je příslušný Hasičský záchranný sbor kraje,
  - při zpracování krizového plánu obce s rozšířenou působností vyžaduje Hasičský záchranný sbor kraje v nezbytném rozsahu součinnost organizačních složek stá-tu, orgánů územních samosprávných celků, právnických osob a podnikajících fyzických osob,
  - Česká národní banka zpracovává krizový plán, obsahující souhrn krizových opatření a postupů k řešení krizových situací v oblasti její působnosti, a spolu-pracuje s ministerstvy a jinými ústředními správními úřady při zpracovávání je-jich krizových plánů,
  - krizový plán ČNB schvaluje guvernér České národní banky,
- (ČR, 2000a)





## 2.1 Krizový plán

Působnost orgánů krizového řízení v souvislosti s krizovými plány (ČR, 2000a):

- krizový plán kraje schvaluje po projednání v bezpečnostní radě hejtman,
- krizový plán obce s rozšířenou působností schvaluje starosta obce po jeho pro-jednání v bezpečnostní radě obce s rozšířenou působností,
- právnické a fyzické podnikající osoby jsou povinny na výzvu příslušného orgánu krizového řízení podílet se na zpracování krizových plánů při přípravě na krizové situace (pokud právnická nebo fyzická podnikající osoba tuto povinnost nesplní, dopouští se správního deliktu, kdy jí může být uložena pokuta do výše 3 000 000 Kč),
- ministerstva, jiné ústřední správní úřady, kraje, obce s rozšířenou působností nebo obce mohou uzavřít s právnickými osobami a s podnikajícími fyzickými osobami smlouvy ke splnění úkolů vyplývajících z krizových plánů,

(ČR, 2000a)





## 2.1 Krizový plán

**Působnost orgánů krizového řízení v souvislosti s krizovými plány (ČR, 2000a):**

- **ministerstva a jiné ústřední správní úřady stanovují podřízeným územním správním úřadům povinnost poskytovat na vyžádání podklady pro zpracování krizových plánů krajů,**
- **Ministerstvo vnitra provádí kontrolu zajištění připravenosti ostatních ministerstev a jiných ústředních správních úřadů na řešení krizových situací a ve spolu-práci s příslušným ministerstvem provádí kontrolu krizových plánů krajů.**

**Náležitosti krizového plánu a způsob jejich zpracování stanovuje prováděcí právní předpis (Nařízení vlády č. 462/2000 Sb., k provedení § 27 odst. 8 a § 28 odst. 5 zákona č. 240/2000 Sb., o krizovém řízení a o změně některých zákonů). Krizový plán se skládá ze základní, operativní a pomocné části (ČR, 2000b). Obsah krizového plánu je uveden v následující tabulce.**





## 2.1 Krizový plán

1	Základní část
	Charakteristika organizace krizového řízení.
	Přehled možných zdrojů rizik a analýzy ohrožení.
	Přehled právnických osob a podnikajících fyzických osob, které zajišťují plnění opatření vyplývajících z krizového plánu.

(ČR ,2000b upravil autor)





## 2.1 Krizový plán

2	Operativní část
	Přehled krizových opatření a způsob zajištění jejich provedení.
	Plán nezbytných dodávek.
	Způsob plnění regulačních opatření.
	Přehled spojení na subjekty podílející se na připravenosti na krizové situace a jejich řešení.
	Rozpracování typových plánů na postupy pro řešení konkrétních druhů hrozících krizových situací identifikovaných v analýze ohrožení.
	Přehled plánů zpracovávaných podle zvláštních právních předpisů využitelných při řešení krizových situací.

(ČR, 2000b upravil autor)





## 2.1 Krizový plán

3	Pomocná část
	Přehled právních předpisů využitelných při přípravě na krizové situace a jejich řešení.
	Zásady manipulace s krizovým plánem.
	Geografické podklady.
	Další dokumenty související s připraveností na krizové situace a jejich řešením.

(ČR, 2000b upravil autor)





## 2.1 Krizový plán

Krizové plány ministerstva, jiného ústředního správního úřadu, České národní banky nebo jiného státního orgánu, jemuž krizový zákon ukládá povinnost zpracovat krizový plán obsahující navíc:

- přehled prvků kritické infrastruktury a prvků evropské kritické infrastruktury určených příslušným ministerstvem, jiným ústředním správním úřadem nebo Českou národní bankou,
- plán hospodářské mobilizace,
- typový plán, který stanovuje doporučené typové postupy, zásady a opatření pro řešení konkrétního druhu krizové situace.

Krizový plán kraje obsahuje kromě náležitostí uvedených v tabulce č. 1 rovněž přehled prvků kritické infrastruktury a evropské kritické infrastruktury nacházejících se na území kraje a dále vzor rozhodnutí o vyhlášení stavu nebezpečí.

(ČR, 2000b)





## 2.1 Krizový plán

Krizový plán obce s rozšířenou působností obsahuje kromě náležitostí uvedených v tabulce č. 1 rovněž přehled prvků kritické infrastruktury a evropské kritické infrastruktury nacházejících se ve správním obvodu obce s rozšířenou působností.

Pro zajištění jednotného postupu v rámci zpracování krizových plánů byla Ministerstvem vnitra Metodika zpracování krizových plánů podle § 15 až 16 nařízení vlády č. 462/2000 Sb., k provedení § 27 odst. 8 a § 28 odst. 5 zákona č. 240/2000 Sb., o krizovém řízení a o změně některých zákonů (krizový zákon), ve znění pozdějších předpisů (MV-76085-1/PO-OKR-2011), která upřesňuje a objasňuje náplň jednotlivých bodů krizového plánu.

Souhrnná aktualizace krizového plánu se provádí v čtyřletých cyklech od jejich schválení. V případě, že dojde ke změně skutečností, které mají dopad na obsah krizového plánu, provede se jeho aktualizace bezodkladně.

(MV-76085-1/PO-OKR-2011)







## 2.2 Plán krizové připravenosti

Plán krizové připravenosti představuje plánovací dokument, který upravuje přípravu právnické nebo podnikající fyzické osoby k řešení krizových situací. Plán krizové připravenosti zpracovávají právnické a podnikající fyzické osoby, které zajišťují plnění opatření vyplývajících z krizového plánu.

Problematicku související se zpracováním krizových plánů upravují následující předpisy:

- Zákon č. 240/2000 Sb., o krizovém řízení a změně některých zákonů (krizový zákon),
- Nařízení vlády č. 462/2000 Sb., k provedení § 27 odst. 8 a § 28 odst. 5 zákona č. 240/2000 Sb., o krizovém řízení a o změně některých zákonů (krizový zákon),
- Metodika zpracování plánů krizové připravenosti podle § 17 až 18 nařízení vlády č. 462/2000 Sb., k provedení § 27 odst. 8 a § 28 odst. 5 zákona č. 240/2000 Sb., o krizovém řízení a o změně některých zákonů (krizový zákon), ve znění pozdějších předpisů (MV-140690-1/PO-PKR-2011).

(ČR, 2000b)





## 2.2 Plán krizové připravenosti

Působnost orgánů krizového řízení v souvislosti s plány krizové připravenosti (ČR, 2000a):

- územní správní úřady uvedené v krizovém plánu kraje nebo krizovém plánu obce s rozšířenou působností zabezpečují krizovou připravenost v oblasti své působnosti a k tomuto účelu zpracovávají plán krizové připravenosti,
- správního deliktu se dopustí právnická nebo podnikající fyzická osoba, jako osoba zajišťující plnění opatření vyplývajících z krizového plánu, která nezpracuje plán krizové připravenosti (pokuta do výše 3 000 000 Kč),

Náležitosti plánu krizové připravenosti a způsob jejich zpracování stanovuje prováděcí právní předpis (Nařízení vlády č. 462/2000 Sb., k provedení § 27 odst. 8 a § 28 odst. 5 zákona č. 240/2000 Sb., o krizovém řízení a o změně některých zákonů). Plán krizové připravenosti se skládá ze základní, operativní a pomocné části (ČR, 2000b). Obsah plánu krizové připravenosti je uveden v následující tabulce.





## 2.2 Plán krizové připravenosti

1	Základní část
	Vymezení předmětu činnosti právnické nebo podnikající fyzické osoby a úkolů a opatření, které byly důvodem zpracování plánu krizové připravenosti.
	Charakteristiku krizového řízení.
	Přehled a hodnocení možných zdrojů rizik a analýzy ohrožení a jejich možný dopad na činnost právnické nebo podnikající fyzické osoby.

(ČR, 2000b upravil autor)





## 2.2 Plán krizové připravenosti

2	Operativní část
	Přehled opatření vyplývajících z krizového plánu příslušného orgánu krizového řízení a způsob zajištění jejich provedení.
	Způsob zabezpečení akceschopnosti právnické nebo podnikající fyzické osoby pro zajištění provedení krizových opatření a ochrany činnosti právnické nebo podnikající fyzické osoby.
	Postupy řešení krizových situací identifikovaných v analýze ohrožení,
	Plán opatření hospodářské mobilizace u dodavatelů mobilizační dodávky.
	Přehled spojení na příslušné orgány krizového řízení.
	Přehled plánů zpracovávaných podle zvláštních právních předpisů využitelných při řešení krizových situací identifikovaných v analýze ohrožení.

(ČR, 2000b upravil autor)





## 2.2 Plán krizové připravenosti

3	Pomocná část
	Přehled právních předpisů využitelných při přípravě na krizové situace a jejich řešení.
	Přehled uzavřených smluv k zajištění provedení opatření, které byly důvodem zpracování plánu krizové připravenosti.
	Zásady manipulace s plánem krizové připravenosti.
	Geografické podklady.
	Další dokumenty související s připraveností na mimořádné události nebo krizové situace a jejich řešením.

(ČR, 2000b upravil autor)





## 2.2 Plán krizové připravenosti

Pro zajištění jednotného postupu v rámci zpracování plánů krizové připravenosti byla Ministerstvem vnitra Metodika zpracování plánů krizové připravenosti podle § 17 až 18 nařízení vlády č. 462/2000 Sb., k provedení § 27 odst. 8 a § 28 odst. 5 zákona č. 240/2000 Sb., o krizovém řízení a o změně některých zákonů (krizový zákon), ve znění pozdějších předpisů (MV-140690-1/PO-PKR-2011), která upřesňuje a objasňuje náplň jednotlivých bodů plánu krizové připravenosti.

Souhrnná aktualizace plánu krizové připravenosti se provádí v čtyřletých cyklech od jejich schválení. V případě, že dojde ke změně skutečností, které mají dopad na obsah plánu krizové připravenosti, provede se jeho aktualizace bezodkladně.

(MV-140690-1/PO-PKR-2011)





## 2.3 Plán krizové připravenosti subjektu kritické infrastruktury

Plán krizové připravenosti subjektu kritické infrastruktury představuje plánovací dokument, který zpracovává subjekt KI za účelem ochrany prvku KI. Tento plán obsahuje především identifikaci možných ohrožení funkcí prvků KI a dále stanovuje opatření na jeho ochranu.

Subjektem kritické infrastruktury je provozovatel prvku kritické infrastruktury, jde-li o provozovatele prvku evropské kritické infrastruktury, považuje se tento za subjekt evropské kritické infrastruktury (ČR, 2000a).





## 2.3 Plán krizové připravenosti subjektu kritické infrastruktury

Problematiku související se zpracováním krizových plánů subjektů KI upravují následující předpisy:

- Zákon č. 240/2000 Sb., o krizovém řízení a změně některých zákonů (krizový zákon),
- Nařízení vlády č. 462/2000 Sb., k provedení § 27 odst. 8 a § 28 odst. 5 zákona č. 240/2000 Sb., o krizovém řízení a o změně některých zákonů (krizový zákon),
- Metodika zpracování plánů krizové připravenosti podle § 17 až 18 nařízení vlády č. 462/2000 Sb., k provedení § 27 odst. 8 a § 28 odst. 5 zákona č. 240/2000 Sb., o krizovém řízení a o změně některých zákonů (krizový zákon), ve znění pozdějších předpisů (MV-140690-1/PO-PKR-2011).







## 2.3 Plán krizové připravenosti subjektu kritické infrastruktury

Působnost orgánů krizového řízení v souvislosti s plány krizové připravenosti subjektů KI (ČR, 2000a):

- subjekt KI je povinen vypracovat plán krizové připravenosti subjektu KI do jed-noho roku od rozhodnutí vlády nebo ode dne nabytí právní moci opatření obecné povahy, kterým byl prvek kritické infrastruktury určen,
- subjekt KI je povinen umožnit příslušnému ministerstvu nebo jinému ústřednímu správnímu úřadu vykonání kontroly plánu krizové připravenosti subjektu KI včetně umožnění vstupů a vjezdů na pozemky a do prostorů, ve kterých se tento prvek nachází,
- pokud subjekt KI plní veřejnoprávní povinnost, na jejímž základě vede plánovací, organizační nebo technickou dokumentaci, lze požadavky stanovené na obsah plánu krizové připravenosti zpracovat do této dokumentace,

(ČR, 2000a)





## 2.3 Plán krizové připravenosti subjektu kritické infrastruktury

Působnost orgánů krizového řízení v souvislosti s plány krizové připravenosti subjektů KI (ČR, 2000a):

- jestliže je prvek KI členěn do více samostatných celků, může být pro každý takový celek, zpracován dílčí plán krizové připravenosti subjektu KI a to jako součást plánu krizové připravenosti subjektu KI,
- ministerstva a jiné ústřední správní úřady k ochraně kritické infrastruktury náležející do jejich působnosti kontrolují plány krizové připravenosti subjektů KI a ukládají opatření k nápravě nedostatků zjištěných při kontrole,
- Česká národní banka k ochraně kritické infrastruktury náležející do její působnosti kontroluje plány krizové připravenosti subjektů KI a ukládá opatření k nápravě nedostatků zjištěných při kontrole.

(ČR, 2000a)





## 2.3 Plán krizové připravenosti subjektu kritické infrastruktury

Souhrnná aktualizace plánu krizové připravenosti subjektu kritické infrastruktury se provádí v čtyřletých cyklech od jejich schválení. V případě, že dojde ke změně skutečností, které mají dopad na obsah plánu krizové připravenosti subjektu kritické infrastruktury, provede se jeho aktualizace bezodkladně.

Náležitosti plánu krizové připravenosti subjektů kritické infrastruktury a způsob jejich zpracování stanovuje prováděcí právní předpis (Nařízení vlády č. 462/2000 Sb., k provedení § 27 odst. 8 a § 28 odst. 5 zákona č. 240/2000 Sb., o krizovém řízení a o změně některých zákonů). Plán krizové připravenosti subjektu KI se skládá ze základní, operativní a pomocné části (ČR, 2000b). Obsah plánu krizové připravenosti subjektu KI je uveden v následující tabulce.  
(ČR, 2000b)





## 2.3 Plán krizové připravenosti subjektu kritické infrastruktury

1	Základní část
	Vymezení předmětu činnosti právnické nebo podnikající fyzické osoby a úkolů a opatření, které byly důvodem zpracování plánu krizové připravenosti.
	Charakteristiku krizového řízení.
	Přehled a hodnocení možných zdrojů rizik a analýzy ohrožení a jejich možný dopad na činnost právnické nebo podnikající fyzické osoby.
	Seznam prvků kritické infrastruktury.
	Identifikaci možných ohrožení funkce prvku kritické infrastruktury.

(ČR, 2000b upravil autor)





## 2.3 Plán krizové připravenosti subjektu kritické infrastruktury

2	Operativní část
	Pozn. Uvedené body jsou zaměřeny na ochranu funkce prvku kritické infrastruktury a obsahují stanovení opatření na jeho ochranu.
	Přehled opatření vyplývajících z krizového plánu příslušného orgánu krizového řízení a způsob zajištění jejich provedení.
	Způsob zabezpečení akceschopnosti právnické nebo podnikající fyzické osoby pro zajištění provedení krizových opatření a ochrany činnosti právnické nebo podnikající fyzické osoby.
	Postupy řešení krizových situací identifikovaných v analýze ohrožení.
	Plán opatření hospodářské mobilizace u dodavatelů mobilizační dodávky.
	Přehled spojení na příslušné orgány krizového řízení.
	Přehled plánů zpracovávaných podle zvláštních právních předpisů využitelných při řešení krizových situací identifikovaných v analýze ohrožení.

(ČR, 2000b upravil autor)





## 2.3 Plán krizové připravenosti subjektu kritické infrastruktury

3	Pomocná část Pozn. Uvedené body jsou zaměřeny na ochranu funkce prvku kritické infrastruktury.
	Přehled právních předpisů využitelných při přípravě na krizové situace a jejich řešení.
	Přehled uzavřených smluv k zajištění provedení opatření, které byly důvodem zpracování plánu krizové připravenosti.
	Zásady manipulace s plánem krizové připravenosti.
	Geografické podklady.
	Další dokumenty související s připraveností na mimořádné události nebo krizové situace a jejich řešením.

(ČR, 2000b upravil autor)





## 2.3 Plán krizové připravenosti subjektu kritické infrastruktury

V souladu s pokyny výše uvedené metodiky (MV-140690-1/PO-PKR-2011) v případě, že subjekt kritické infrastruktury je zároveň právnická nebo podnikající fyzická osoba, může plán krizové připravenosti subjektu kritické infrastruktury a plán krizové připravenosti sloučit do jednoho dokumentu. Takto zpracovaný dokument musí obsahovat náležitosti obou plánů. Plán krizové připravenosti a plán krizové připravenosti subjektu kritické infrastruktury se vede nejméně v jednom listinném vyhotovení a elektronické podobě.

(MV-140690-1/PO-PKR-2011)





EVROPSKÁ UNIE  
Evropské strukturální a investiční fondy  
Operační program Výzkum, vývoj a vzdělávání



# **3. PRÁVA A POVINNOSTI PRÁVNICKÝCH A PODNIKAJÍCÍCH FYZICKÝCH OSOB PŘI PŘÍPRAVĚ A ŘEŠENÍ KRIZOVÝCH SITUACÍ**





## 3.1 Postavení PO a PFO v rámci systému krizového řízení

Právnícké osoby a podnikající fyzické osoby (dále též PO a PFO) představují jeden ze základních pilířů bezpečnosti a systému krizového řízení v rámci národního, ale i mezinárodního měřítko. Význam a důležitost postavení této skupiny subjektů dokládá, v podmínkách České republiky, celá řada strategických, koncepčních, ale i právních předpisů.

Za zajištění bezpečnosti a současně prosazování bezpečnostních zájmů v České republice je primárně odpovědná vláda, jakožto vrcholný orgán státní správy a reprezentant výkonné moci. Nicméně pro efektivní snižování rizik a pro celkové posilování odolnosti společnosti proti bezpečnostním hrozbám je žádoucí aktivní spolupráce všech občanů, podnikajících právnických a fyzických osob a orgánů veřejné správy (ČR, 2015).





## 3.1 Postavení PO a PFO v rámci systému krizového řízení

PO a PFO rovněž představují nedílnou součást Bezpečnostního systému České republiky, tj. nástroje pro účinné zvládání mimořádných událostí a krizových situací (dále jen MU/KS), a to včetně zajištění prevence a přípravy na možné nestandardní situace a jejich včasnou identifikaci a varování (ČR, 2015).

Bezpečnost České republiky primárně zajišťují ozbrojené síly, ozbrojené bezpečnostní sbory, záchranné sbory a havarijní služby. Avšak povinnost podílet se na jejím komplexním zajišťování (tj. vnitřním a vnějším pojetí bezpečnosti) mají taktéž státní orgány, orgány územních samosprávných celků, právnické osoby a fyzické osoby (ČR, 1998).





## 3.1 Postavení PO a PFO v rámci systému krizového řízení

Z pohledu ochrany obyvatelstva představují PO a PFO taktéž nenahraditelný prvek vedoucí k zabezpečení ochrany života a zdraví osob, jejich majetku a životního prostředí. Bohužel však jejich současné zapojení do příprav na mimořádné události a krizové situace včetně jejich řešení má značné rezervy, které je potřeba postupně a především systémovým způsobem odstranit. Z toho důvodu je jejich širší zapojení stanoveno také jako jedna ze strategických priorit ochrany obyvatelstva (Karda, Kudlák, 2007).

Jedná se zejména o nastavení užší spolupráce s odpovědnými orgány veřejné správy a zvýšený podíl na realizaci konkrétních úkolů u subjektů představujících zvýšené riziko pro své okolí. Ve vztahu k této kategorii PO a PFO (s potenciálně nebezpečným provozem) je zapotřebí důsledně uplatňovat požadavky na maximální možnou míru zajištění prevence, připravenosti a schopnosti efektivní reakce na vznik mimo-řádné události nebo krizové situace.  
(ČR, 2013)





## 3.1 Postavení PO a PFO v rámci systému krizového řízení

Mezi právnické a podnikající fyzické osoby s potenciálně nebezpečným popř. rizikovým provozem patří zejména provozovatelé:

- Zařízení IV. kategorie podle atomového zákona.
- Objektu nebo zařízení zařazeného do skupiny A nebo B podle zákona o prevenci závažných havárií.
- Vodních děl (I-IV. kategorie) podle vodního zákona.
- Objektů s výskytem velkého množství obyvatelstva, které může být ohroženo v důsledku vzniku mimořádné události / krizové situace.
- Další objekty nebo zařízení, které mohou charakterem své předmětné činnosti způsobit vznik mimořádné události / krizové situace, popř. výrazným způsobem zhoršit její průběh (např. způsobením synergického anebo domino efekt apod.)

(ČR, 2013)





## 3.1 Postavení PO a PFO v rámci systému krizového řízení

Na význam a postavení PO a PFO v rámci systému krizového řízení je třeba nahlížet nejen jako na možné zdroje ohrožení pro společnost, ale taktéž jako na značný potenciál pro úspěšné zvládnutí nastalých mimořádných událostí a krizových situací. Zejména ve vztahu k jejich dopadům, následkům a zajištění nezbytných podmínek pro obyvatelstvo.

Je nutné si uvědomit, že celá řada PO a PFO představuje z hlediska poskytovaných prací, výrobků a služeb nenahraditelný až existenční zdroj právě k zajištění základních životních podmínek obyvatelstva a veškerého fungování všech sídelních aglomerací. Přičemž postavení těchto objektů se může vzájemně prolínat. Tzn., že vybraný objekt nebo zařízení může nabývat obou níže uvedených postavení.

(ČR, 2013)



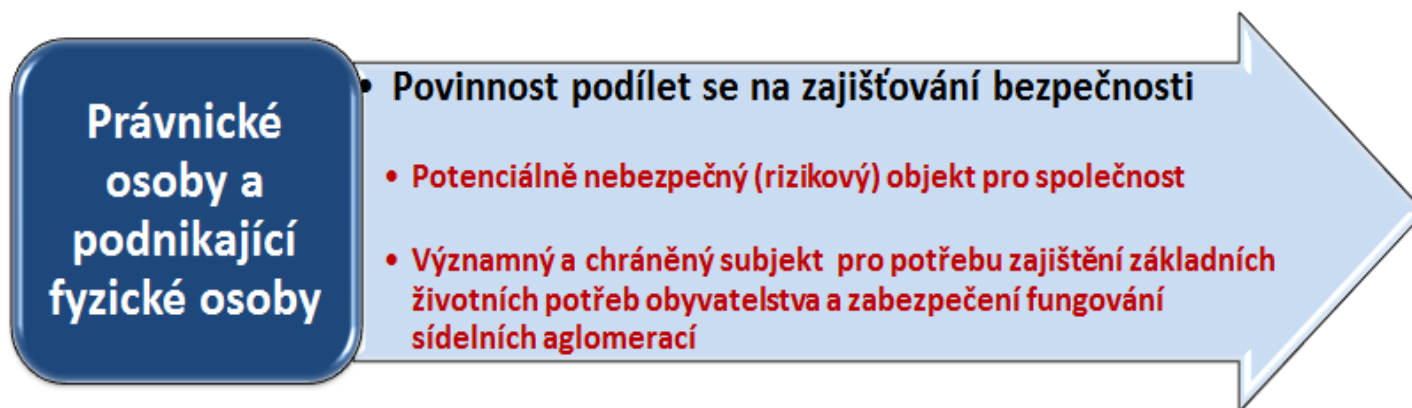


## 3.1 Postavení PO a PFO v rámci systému krizového řízení

- a) Potenciálně nebezpečné objekty, jejichž provoz (předmětná činnost) představuje při nedodržení bezpečnostních opatření a standardů významné ohrožení chráněných hodnot a zájmů společnosti (životů a zdraví lidí, jejich majetek, životní prostředí, kulturní hodnoty, důležité technologie a jiné), včetně ohrožení vlastní prosperity a existence.
  - b) Významné objekt, jehož provoz (předmětná činnost) je důležitá pro zajištění základních životních potřeb obyvatelstva a zabezpečení fungování obcí, měst a regionů
- (ČR, 2013; vlastní)



## 3.1 Postavení PO a PFO v rámci systému krizového řízení



Obrázek 2 Postavení právnických osob a fyzických osob v rámci systému krizového řízení [vlastní]



## **3.1 Postavení PO a PFO v rámci systému krizového řízení - základní povinnosti PO a PFO v systému krizového řízení**

V rámci připravenosti na mimořádné události a krizové situace mají právnické a podnikající fyzické osoby s potenciálně nebezpečným a významným provozem celou řadu povinností zvyšující jejich bezpečnostní úroveň. Tyto povinnosti ukládají příslušné oborové právní předpisy, normy či jiná doporučení a tzv. dobrá praxe. Jedná se například o zpracování:

- Povodňového plánu.
- Bezpečnostní zprávy.
- Havarijního plánu.
- Plán fyzické ochrany objektu nebo zařízení.
- Plánu kontinuity organizace.
- A dalších bezpečnostních opatření.

(Mládková, Jedinák, 2009)







## **3.1 Postavení PO a PFO v rámci systému krizového řízení - základní povinnosti PO a PFO v systému krizového řízení**

Zvláštní kategorií ve vztahu k PO a PFO v rámci systému krizového řízení představují prvky kritické infrastruktury. Těmito prvky se rozumí stavba, zařízení, prostředek nebo veřejná infrastruktura, narušení, jejichž funkce by mělo závazný dopad na bezpečnost státu, zabezpečení základních životních potřeb obyvatelstva, zdraví osob a ekonomiku státu.

Současně jsou tyto prvky určeny podle tzv. průřezových a odvětvových kritérií. Provozovatelem neboli subjektem prvků kritické infrastruktury může být nejen organizační složka státu, ale též právnická a podnikající fyzická osoba, které z tohoto titulu vyplývají specifická práva a povinnosti (kompetence).

(ČR, 2000a)





## **3.1 Postavení PO a PFO v rámci systému krizového řízení - základní povinnosti PO a PFO v systému krizového řízení**

**Subjekt kritické infrastruktury:**

- Odpovídá za ochranu prvků či systému prvků kritické infrastruktury.
- Vypracovává plán krizové připravenosti subjektu kritické infrastruktury.
- Umožňuje příslušnému orgánu veřejné správy (ministerstvu nebo jinému ústřednímu správnímu úřadu) vykonání kontroly ve věci zabezpečení ochrany prvku kritické infrastruktury a zpracování plánu krizové připravenosti subjektu kritické infrastruktury.
- Oznamuje příslušnému orgánu veřejné správy veškeré organizační, výrobní a jiné změny mající zásadní vliv na určení prvku kritické infrastruktury.
- Určuje styčného bezpečnostního zaměstnance pro potřeby plnění úkolů v rámci systému krizového řízení.

(ČR, 2000a)





## **3.1 Postavení PO a PFO v rámci systému krizového řízení - základní povinnosti PO a PFO v systému krizového řízení**

Vzhledem ke skutečnosti, že zajištění provozu kritické infrastruktury představuje zásadní podmínku a prioritu pro bezpečné fungování státního aparátu a jeho obyvatelstva, mají tyto subjekty do jisté míry výsadní postavení při ochraně společnosti, a to nejen v běžném klidovém (mírovém) stavu, ale zejména při vzniku krizových situací (Mládková, Jedinák, 2009).

Jedná se zejména o právo na přednostní zásobování těchto prvků při vzniku krizové situace, a to v nezbytném rozsahu. Rovněž subjekt kritické infrastruktury je osvobozen od řady povinností (například pracovní povinnosti, pracovní výpomoci, poskytnutí věcných prostředků apod.) v případě, že by tímto jednáním mohl narušit funkci a kontinuitu činnosti prvku kritické infrastruktury.

(ČR, 2000a)





EVROPSKÁ UNIE  
Evropské strukturální a investiční fondy  
Operační program Výzkum, vývoj a vzdělávání



## **4. FAKTORY OVLIVŇUJÍCÍ ORGANIZAČNÍ STRUKTURU U PO A PFO**



Hromada Martin  
UBI, FAI, UTB



## 4.1 Faktory ovlivňující organizační strukturu - vzdělání

Na základě ustanovení § 29c zákona č. 240/2000 Sb., o krizovém řízení a změně některých zákonu (krizový zákon), v platném znění, subjekt kritické infrastruktury určuje tzv. styčného bezpečnostního zaměstnance. Styčný bezpečnostní zaměstnanec poskytuje za subjekt kritické infrastruktury součinnost při plnění úkolů podle tohoto zákona. Styčným bezpečnostním zaměstnanec může být určena pouze osoba, která splňuje následující požadavky odborné způsobilosti:

- Dosažení vysokoškolského vzdělání absolvováním studia v akreditovaném studijním programu poskytujícího ucelené poznatky o zajišťování bezpečnosti České republiky, o ochraně obyvatelstva nebo o krizovém řízení, nebo
- Splňuje v jedné z těchto oblastí tříletou praxi.

(ČR,2000a; ČR 2000b)





## 4.1 Faktory ovlivňující organizační strukturu

Mezi základní faktory, které ovlivňují organizační a personální zajištění pro potřeby krizového řízení u právnických a podnikajících fyzických osob patří:

- **Zákonné povinnosti** (např. jedná-li se o subjekt kritické infrastruktury, subjekt hospodářské mobilizace, subjekt provozující zákonem regulovaný „rizikový“ předmět činnosti apod.).
- **Ekonomické aspekty** (finanční stabilita a solventnost, prosperita apod.).
- **Provozní podmínky** (velikost provozu, stávající kapacitní vytíženost, personální činnosti a řízení apod.).
- **Vztahy s okolním prostředím a jeho vnímání** (stanovení politiky firemní identity a vytvoření image PO a PFO, dopad na životní prostředí).
- **Konkurenční postavení na trhu** (postavení PO a PFO na tuzemském i mezinárodním trhu, konkurenční výhoda při provozování předmětné činnosti).

(ČR,2000a; ČR 2000b)





## 4.1 Faktory ovlivňující organizační strukturu

Zcela specifickou skupinu faktorů představují finanční zdroje určené neboli rozpočtované pro potřeby zajištění krizové připravenosti PO a PFO, a to včetně personálního a organizačního zajištění. Bohužel stále však v praxi převládá názor, že z hlediska prosperity PO a PFO znamenají tyto náklady pouze čistou ztrátu v podobě nákladů, omezující jejich podnikatelské aktivity a možnosti. Z tohoto důvodu jsou finance alokované pro oblast krizového řízení kráceny přednostně, většinou v první vlně úsporných opatření.

Tento přístup je však krátkozraký a vyplývá zejména z těchto předpokladů:

- Neznalosti možných následků a dopadů krizových situací na činnost PO a PFO.
- Nerozhodnosti a nedůvěry k bezpečnosti a krizovému řízení.
- Nesprávnému přesvědčení, že ke vzniku krizových situací dojít nemůže.
- A jiné.

(ČR,2000a; ČR 2000b)





EVROPSKÁ UNIE  
Evropské strukturální a investiční fondy  
Operační program Výzkum, vývoj a vzdělávání



MINISTERSTVO ŠKOLSTVÍ,  
MLÁDEŽE A TĚLOVÝCHOVY

# **5. PERSONÁLNÍ STRUKTURA KRIZOVÉHO ŘÍZENÍ PO A PFO**



Hromada Martin  
UBI, FAI, UTB





## **5.1 Základní role krizového managementu – V době přípravy na mimořádnou událost nebo krizovou situaci**

Následující tabulka definuje základní role, jejich činnosti a zařazení krizového managementu ve strukturách právnické nebo podnikající fyzické osoby v době klidu („míru“), resp. v období mimo vznik a trvání mimořádné události / krizové situace. Konkrétní personální složení krizového managementu však vždy závisí zejména na charakteru, stabilitě, bezpečnostním povědomí a velikosti právnické nebo podnikající fyzické osoby.

(Mládková, Jedinák, 2009)





## 5.1 Základní role krizového managementu – V době přípravy na mimořádnou událost nebo krizovou situaci

Bezpečnostní manažer	<p><u>Náplň činnosti ve vztahu ke krizovému managementu:</u></p> <ul style="list-style-type: none"><li>• Řídí a koordinuje veškeré činnosti na úseku krizového řízení u právnické nebo podnikající fyzické osoby</li><li>• Konkretizuje strategické cíle a prostředky k jejich dosažení - zajišťuje transformaci úkolů na úseku krizového řízení od TOP managementu směrem k odborným řešitelům (vedoucím a koncovým pracovníkům)</li><li>• Odpovídá TOP managementu za plnění úkolů v rámci systému krizového řízení právnické nebo podnikající fyzické osoby</li><li>• Určuje priority pro plnění úkolů v rámci systému krizového řízení - střednědobé plánování</li><li>• Přiděluje úkoly v rámci své působnosti svým podřízeným - odborným řešitelům (vedoucím a koncovým pracovníkům)</li><li>• Zpracovává koncepci systému krizového řízení právnické nebo podnikající fyzické osoby</li><li>• Zajišťuje metodickou podporu krizového řízení právnické nebo podnikající fyzické osoby</li><li>• Je aktivován pro řízení všech MU/KS s dopadem na právnickou nebo podnikající fyzickou osobu</li></ul>	Taktická
----------------------	---	----------

(ČR, 2000a upravil autor)





## 5.1 Základní role krizového managementu – V době přípravy na mimořádnou událost nebo krizovou situaci

Vedoucí pracovník - odborný řešitel	<p><u>Náplň činnosti ve vztahu ke krizovému managementu:</u></p> <ul style="list-style-type: none"><li>• Zajišťuje splnění uložených úkolů Bezpečnostním manažerem na úseku krizového řízení u právnické nebo podnikající fyzické osoby</li><li>• Odpovídá Bezpečnostnímu manažeru za plnění přidělených úkolů</li><li>• Přiděluje úkoly koncovým pracovníkům - odborným řešitelům v rámci své působnosti</li><li>• Určuje priority pro plnění úkolů v rámci systému krizového řízení - krátkodobé plánování</li><li>• Zpracovává podklady ke koncepci krizového řízení právnické nebo podnikající fyzické osoby pro oblast svěřených činností</li><li>• Zpracovává podklady k metodické podpoře krizového řízení právnické nebo podnikající fyzické osoby pro oblast svěřených činností</li><li>• Je aktivován pro řízení/řešení všech MU/KS s dopadem na právnickou nebo podnikající fyzickou osobu</li></ul>	Taktická / Operativní
-------------------------------------	---	-----------------------

(ČR, 2000a upravil autor)





## 5.1 Základní role krizového managementu – V době přípravy na mimořádnou událost nebo krizovou situaci

Koncový pracovník - odborný řešitel	<b><u>Náplň činnosti ve vztahu ke krizovému managementu:</u></b> <ul style="list-style-type: none"><li>• Zpracovává zadané úkoly Vedoucím pracovníkem - odborným řešitelem ve své působnosti</li><li>• Odpovídá Vedoucímu pracovníkovi - odbornému řešiteli za plnění přidělených úkolů</li><li>• Je aktivován pro řešení všech MU/KS s dopadem na právnickou nebo podnikající fyzickou osobu</li></ul>	Operativní
	<b><u>Zařazení ve struktuře PO nebo PFO:</u></b> <ul style="list-style-type: none"><li>• Zaměstnanec právnické nebo podnikající fyzické osoby - odborně způsobilá osoba v oblasti bezpečnosti a krizového řízení</li></ul>	

(ČR, 2000a upravil autor)



## 5.1 Základní role krizového managementu

Pro úspěšné fungování komplexního systému krizového řízení u právnické nebo podnikající fyzické osoby je velmi důležitá:

- Podpora ze strany vrcholového vedení PO nebo PFO.
- Součinnost krizového managementu a ostatních zaměstnanců PO nebo PFO, a to na všech úrovních řízení.
- Spolupráce s okolním prostředím (orgány krizové řízení apod.).
- Modelový příklad personálního složení krizového managementu v závislosti na velikosti právnické nebo podnikající fyzické osoby v době přípravy na mimořádnou událost nebo krizovou situaci

(vlastní)





## 5.1 Základní role krizového managementu

### a) Mikropodnik

Krizový management je zde kumulován do výkonu jednotlivce, ve většině případů se jedná přímo o vlastníka (představitel TOP managementu) právnické nebo podnikající fyzické osoby.

### b) Malý podnik

Krizový management je obvykle složen z cca 1-3 zaměstnanců právnické nebo podnikající fyzické osoby. Bohužel však v posledních letech se počet lidských zdrojů v této oblasti stále více a více zešťihluje. V důsledku této skutečnosti dochází k tomu, že krizový management je stejně jako v předchozím případě zajišťován jednotlivci. Základní rozdíl oproti mikropodniku spočívá v tom, že u malých podniků je plněním těchto úkolů v této oblasti pověřen zaměstnanec s příslušnou odbornou specializací, znalostmi a zkušenostmi.

(Mládková, Jedinák, 2009)





## 5.1 Základní role krizového managementu

### c) Střední podnik

Krizový management u středních podniků zajišťuje odborně erudovaný tým cca 1-5 zaměstnanců, který vytváří samostatnou a nedílnou součást organizační struktury celé organizace. V čele tohoto týmu je manažer (vedoucí zaměstnanec), který odpovídá vrcholovému vedení za systém krizového řízení u právnické osoby.

### d) Velký podnik

V případě velkých podniků představuje oblast krizového managementu samostatnou organizační jednotku, která bývá složena z více než 5 zaměstnanců s odbornými znalostmi a zkušenostmi v předmětné oblasti. Tito zaměstnanci mohou být dále v rámci organizační struktury podniku členěny na jednotlivé uskupení. V čele této organizační jednotky stojí manažer (vedoucí zaměstnanec), který odpovídá vrcholovému vedení za systém krizového řízení u právnické osoby (Mládková, Jedinák, 2009).





## 5.1 Základní role krizového managementu

Právnícká a podnikající fyzická osoba	Krizový management
Mikropodnik	<b>Jednotlivec</b> (člen TOP managementu)
Malý podnik	<b>Jednotlivec</b> (odborník - specialista krizové řízení)
Střední podnik	<b>Tým</b> (skupina 1- 5 specialistu krizového řízení)
Velký podnik	<b>Organizační jednotka</b> (skupina více než 5 specialistu krizového řízení)

Tabulka 1 Personální složení krizového managementu v době přípravy na mimořádnou událost nebo krizovou situaci podle velikosti PO a PFO  
[vlastní]







## **5.1 Základní role krizového managementu – V době řízení a řešení mimořádné události nebo krizové situace**

Následující tabulka definuje základní role v rámci pracovní skupiny určené k řízení a řešení mimořádných událostí nebo krizových situací, jejich činnosti a zařazení v rámci právnické nebo podnikající fyzické osoby.

Konkrétní personální složení těchto pracovních skupin však vždy závisí zejména na charakteru, stabilitě, bezpečnostním povědomí a velikosti právnické nebo podnikající fyzické osoby.  
(Karda, Kudlák, 2007).





## 5.1 Základní role krizového managementu – V době řízení a řešení mimořádné události nebo krizové situace

Vedoucí krizového týmu (PO nebo PFO)	<p><u>Náplň činnosti:</u></p> <ul style="list-style-type: none"><li>• Celková odpovědnost za řízení/řešení a dopady mimořádné události nebo krizové situace na právnickou nebo podnikající fyzickou osobu</li><li>• Rozhodování o postupu řešení mimořádné události / krizové situace a přijatých opatření ve vztahu k zajištění bezpečné existence a prosperity právnické nebo podnikající fyzické osoby</li><li>• Pravomoc nařizovat nezbytné činnosti související s přímým řešením mimořádné události nebo krizové situace v rámci celé právnické nebo podnikající fyzické osoby</li><li>• Zajišťuje Informování zaměstnanců právnické nebo podnikající fyzické osoby, ostatní veřejnosti a medií při vzniku a trvání MU/KS</li></ul>
---	--

(ČR, 2000a upravil autor)





## 5.1 Základní role krizového managementu – V době řízení a řešení mimořádné události nebo krizové situace

<b>Koordinátor krizového týmu</b> (Garant krizového řízení)	<p><b><u>Náplň činnosti:</u></b></p> <ul style="list-style-type: none"><li>• Analyzuje a vyhodnocuje aktuální situaci</li><li>• Koordinuje veškeré odborné činnosti v souladu s připravenými scénáři řešení</li><li>• Předkládá návrhy řešení mimořádné události / krizové situace Vedoucímu krizového týmu (popř. Zástupci)</li><li>• Organizuje či koordinuje tiskové výstupy pro okolní prostředí.</li><li>• Předává, konkretizuje a následně kontroluje plnění rozhodnutí Vedoucího krizového týmu (popř. Zástupce)</li></ul> <p><b><u>Zařazení ve struktuře PO nebo PFO:</u></b></p> <ul style="list-style-type: none"><li>• Střední (MIDDLE) / Základní (LOWER) management právnické nebo podnikající fyzické osoby:<ul style="list-style-type: none"><li>○ Vedoucí zaměstnanec právnické nebo podnikající fyzické osoby - odborně způsobilá osoba v oblasti bezpečnosti a krizového řízení</li></ul></li></ul>
--	---

(ČR, 2000a upravil autor)



## 5.1 Základní role krizového managementu – V době řízení a řešení mimořádné události nebo krizové situace

Člen krizového týmu	<p><b><u>Náplň činnosti:</u></b></p> <ul style="list-style-type: none"><li>• Zajištění plnění vydaných úkolů krizovým týmem s cílem minimalizace negativního působení a dopadů mimořádné události / krizové situace na PO nebo PFO</li></ul> <p><b><u>Zařazení ve struktuře PO nebo PFO:</u></b></p> <ul style="list-style-type: none"><li>• Zaměstnanec právnické nebo podnikající fyzické osoby - odborně způsobilá osoba v oblasti:<ul style="list-style-type: none"><li>○ Bezpečnost a krizové řízení.</li><li>○ Ekonomika.</li><li>○ Technický provoz.</li><li>○ Informační a komunikační technologie.</li><li>○ Správce objektu.</li><li>○ A další odbornosti (profese) podle aktuálních potřeb a charakteru mimořádné události nebo krizové situace.</li></ul></li></ul>
---------------------	---

(ČR, 2000a upravil autor)



## **5.1 Základní role krizového managementu – V době řízení a řešení mimořádné události nebo krizové situace**

Modelový příklad personálního složení krizového managementu (pracovní skupiny) v závislosti na velikosti právnické nebo podnikající fyzické osoby v době řízení a řešení mimořádné události nebo krizové situace:

a) Mikropodnik

Činnost pracovní skupiny (Krizového týmu) určené k řízení a řešení mimořádných událostí nebo krizových situací vykonává jednotlivec. Ve většině případů se jedná přímo o vlastníka (představitele TOP managementu) právnické nebo podnikající fyzické osoby. Podle potřeby a v souladu s charakterem mimořádné události či krizové situace si vyžaduje informace od ostatních zaměstnanců (Mládková, Jedinák, 2009).

b) Malý podnik

U malých podniků (právnických nebo podnikajících osob) se Krizový tým určená obvykle skládá





## 5.1 Základní role krizového managementu – V době řízení a řešení mimořádné události nebo krizové situace

Krizový tým (role)	Zařazení v rámci právnické nebo podnikající fyzické osoby
Vedoucí krizového týmu	<b><i>Vrcholový (TOP) management</i></b>
Člen krizového týmu	<b><i>Zaměstnanec</i></b> (specialista na krizové řízení)
Člen krizového týmu	<b><i>Zaměstnanci</i></b> (další odbornost podle aktuálních potřeb a charakteru mimořádné události nebo krizové situace)

(vlastní)



## **5.1 Základní role krizového managementu – V době řízení a řešení mimořádné události nebo krizové situace**

### **c) Střední podnik**

**V případě právnických osob střední velikosti je složení krizového týmu značně variabilní, a to v závislosti na charakteru činnosti, stabilitě, bezpečnostním povědomí a konkrétních potřebách. Ve většině případů je však složení následující:**





## 5.1 Základní role krizového managementu – V době řízení a řešení mimořádné události nebo krizové situace

Krizový tým (role)	Zařazení v rámci právnické osoby
Vedoucí krizového týmu	Vrcholový (TOP) management
Zástupce vedoucího krizového týmu	Vrcholový (TOP) management
Koordinátor krizového týmu	Vedoucí zaměstnanec (specialista na krizové řízení)
Člen krizového týmu	Zaměstnanci (1-4 specialisté na krizové řízení)
Člen krizového týmu	Zaměstnanci (další odbornost podle aktuálních potřeb a charakteru mimořádné události nebo krizové situace)

(vlastní)







## **5.1 Základní role krizového managementu – V době řízení a řešení mimořádné události nebo krizové situace**

### **d) Velký podnik**

Struktura krizového týmu u velké právnické osoby je velmi podobná struktuře rozsáhlejšího středního podniku. Hlavní rozdíl spočívá ve velikosti personálního obsazení se specializací na krizové řízení. Tato obsazenost je zcela závislá na velikosti a organizaci právnické osoby, její stabilitě, potřebách, předmětné činnosti a v neposlední řadě reálným možnostem. Optimální složení krizového týmu u velkých podniků tedy bývá následující:





## 5.1 Základní role krizového managementu – V době řízení a řešení mimořádné události nebo krizové situace

Krizový tým (role)	Zařazení v rámci právnické osoby
Vedoucí krizového týmu	Vrcholový (TOP) management
Zástupce vedoucího krizového týmu	Vrcholový (TOP) management
Koordinátor krizového týmu	Vedoucí zaměstnanec (specialista na krizové řízení)
Člen krizového týmu	Zaměstnanci / Vedoucí zaměstnanci (specialisté na krizové řízení)
Člen krizového týmu	Zaměstnanci (další odbornost podle aktuálních potřeb a charakteru mimořádné události nebo krizové situace)

(vlastní)





EVROPSKÁ UNIE  
Evropské strukturální a investiční fondy  
Operační program Výzkum, vývoj a vzdělávání



## **6. ZÁKLADNÍ ČINNOSTI KRIZOVÉHO MANAGEMENTU U PO A PFO**



Hromada Martin  
UBI, FAI, UTB



## 6.1 Základní činnosti krizového managementu

Z hlediska závislosti času ve vztahu k působení mimořádné události nebo krizové situace je možné rozdělit činnosti krizového managementu u právnické a podnikající fyzické osoby do následujících etap:

- Etapa před vznikem MU/KS.
- Etapa při vzniku a trvání MU/KS.
- Etapa po ukončení MU/KS.

V odborné literatuře se lze setkat i jiným typem označování uvedených etap, a to například:

- Prevence a připravenost.
- Odezva.
- Obnova.

Nicméně obsah jednotlivých činností a jejich význam zůstává stejný.





## 6.1 Etapa před vznikem MU/KS

V rámci této etapy se krizový management soustřeďuje na činnosti vykonávané před samotným vznikem mimořádné události nebo krizové situace, tj. v období „klidu“. Jedná se zejména o následující činnosti: analyzování rizika možného vzniku a následného šíření mimořádné události / krizové situace, formulování a stanovení preventivních opatření, přípravné činnosti pro efektivní zvládnutí negativních jevů a zpracování plánů vedoucích ke snížení či eliminaci identifikovaného rizika pro PO a PFO.

(Karda, Kudlák, 2007).





## 6.1 Etapa před vznikem MU/KS

Hlavní oblast činnosti	Dílčí oblast činnost	Typová činnost
Analýza rizik	Ohrožení mimořádnou událostí / krizovou situací	Identifikace MU/KS (vnitřního a vnějšího charakteru) ohrožující činnost PO nebo PFO
	Zranitelnost důležitých prvků	Seznam důležitých aktiv PO nebo PFO, která mohou být narušena
	Přehled rizik	Stanovení výsledných rizik pro PO nebo PFO

(vlastní)





## 6.1 Etapa před vznikem MU/KS

Preventivní opatření	Opatření k omezení vzniku MU/KS	Technická a organizační opatření PO nebo PFO (Stavební a terénní úpravy, Organizační zajištění)
	Opatření ke snížení zranitelnosti identifikovaných aktiv	Režimová a organizační opatření PO nebo PFO
		Příprava kolektivních a individuálních opatření PO nebo PFO (Ukrytí, Evakuace, Ochranné prostředky, Nouzové přežití)
	Opatření ke zvýšení produkční odolnosti	Zajištění kontinuity činností PO nebo PFO (Úprava činnosti, Zvýšení odolnosti procesů)

(vlastní)





## 6.1 Etapa před vznikem MU/KS

Příprava na řešení MU/KS	Plánování činnosti pro období vzniku a šíření MU/KS	Zpracování Plánu krizové připravenosti subjektu kritické infrastruktury PO nebo PFO
		Zpracování Plánu krizové připravenosti PO nebo PFO
		Zpracování Havarijního plánu PO nebo PFO
		Zpracování Plánu kontinuity činnosti PO nebo PFO
		Zpracování další bezpečností dokumentace PO nebo PFO
	Příprava a ověření připravenosti lidských zdrojů na řešení MU/KS	Vzdělávání, výcvik a ověření v oblasti krizové připravenosti PO nebo PFO (Školení, Simulace, Cvičení)

(vlastní)







## 6.1 Etapa před vznikem MU/KS

Informační zajištění	Informování o možném nebezpečí	Informování všech zaměstnanců PO a PFO, veřejnosti a medií
	Informování o připravených opatření	Informování všech zaměstnanců PO a PFO, veřejnosti a medií
	Informování o doporučeném chování za vzniku a trvání MU/KS	Informování všech zaměstnanců PO a PFO, veřejnosti a medií

(vlastní)





## 6.2 Etapa při vzniku a šíření MU/KS

Předmětem této etapy jsou činnosti krizového managementu zaměřené na období vzniku a následného trvání (šíření) mimořádné události nebo krizové situace. Jedná se především o zjištění a vyhodnocení vzniklé mimořádné události nebo krizové situace, zabezpečení vyrozumění odpovědných funkcionářů právnických a podnikajících fyzických osob, varování ohrožených osob a aktivování složek určených k řízení resp. řešení nastalé situace. V návaznosti na provedení těchto nezbytných kroků jsou realizována příslušná ochranná opatření vedoucí k úspěšnému zdolávání nastalého ohrožení, respektive jeho negativních dopadů a následků na chráněné hodnoty a zájmy právnické nebo podnikající fyzické osoby. (Karda, Kudlák, 2007).





## 6.2 Etapa při vzniku a šíření MU/KS

Hlavní oblast činnosti	Dílčí oblast činnost	Typová činnost
Zjištění a vyhodnocení MU/KS	Příjem zprávy o vzniku MU/KS a vyhodnocení její závažnosti	PO nebo PFO přijme hlasovou nebo textovou autorizovanou informaci o vzniku MU/KS a rozhodne o její závažnosti (Interní nebo externí zdroj informace)

(vlastní)





## 6.2 Etapa při vzniku a šíření MU/KS

Vyrozumění a varování	Vyrozumění o MU/KS	Řídící orgán PO nebo PFO
		Výkonné složky PO nebo PFO
		Ostatní významné orgány (Interní nebo externí)
	Varování	Zaměstnanců a ostatních osob vyskytujících se u PO nebo PFO

(vlastní)





## 6.2 Etapa při vzniku a šíření MU/KS

Aktivace složek určených k řešení MU/KS	Aktivace řídicích orgánů	Svolání a zahájení činnosti krizového týmu PO nebo PFO
	Aktivace potřebných sil, prostředků a zdrojů	Svolání a zahájení činnosti odborných zaměstnanců PO nebo PFO, vyžádání si nezbytných dodávek pro překonání MU/KS (Interní nebo externí zdroje)

(vlastní)





## 6.2 Etapa při vzniku a šíření MU/KS

Realizace ochranných opatření	Řízení zdolávání MU/KS	Rozhodování řídicího orgánu PO nebo PFO o postupu řešení MU/KS
	Realizace zdolávání MU/KS	Aplikace ochranných opatření PO nebo PFO vedoucí k eliminaci působení a dopadů MU/KS a zajištění kontinuity činnosti PO nebo PFO  (Režimová opatření, Ukrytí, Evakuace, Nouzové přežití)
	Kontrola řízení a řešení MU/ KS	Kontrola PO a PFO provedených rozhodnutí a činností v rámci zdolávání MU/KS

(vlastní)





## 6.2 Etapa při vzniku a šíření MU/KS

Informační zajištění	Informování o stavu řešení MU/KS	Informování všech zaměstnanců PO a PFO, veřejnosti a medií
----------------------	-------------------------------------	---





## 6.3 Etapa po ukončení MU/KS

Závěrečná etapa se zaměřuje na činnosti krizového managementu, které nastávají po odeznění mimořádné události nebo krizové situace. Jedná se zejména o problematiku nápravy resp. obnovy škod a ztrát vzniklých v důsledku negativního působení mimořádné události nebo krizové situace, zhodnocení jejího průběhu až po tvorbu nových plánů stability a bezpečnostních opatření v rámci zvýšení odolnosti právnické nebo podnikající fyzické osoby. (Karda, Kudlák, 2007).







## 6.3 Etapa po ukončení MU/KS

Hlavní oblast činnosti	Dílčí oblast činnost	Typová činnost
Obnova škod a ztrát	Zjištění rozsahu škod a ztrát	Komplexní přehled škod a ztrát PO nebo PFO vzniklých v důsledku působení MU/KS
	Zajištění procesu obnovy	Oprava, rekonstrukce, modernizace nová výstavba či pořízení zničeného aktiva PO nebo PFO

(vlastní)





## 6.3 Etapa po ukončení MU/KS

Zhodnocení průběhu a řešení MU/KS	Určení slabin vedoucích ke vzniku MU/KS	Analýza a identifikace slabých míst PO nebo PFO, která vedla ke vzniku MU/KS
	Vyvození důsledků a odpovědnosti za vznik MU/KS	Stanovení odpovědnosti u PO a PFO za vznik MU/KS a vyvození následných opatření k eliminaci negativních jevů v budoucnu
	Poučení z MU/KS	Stanovení „best practise“ pro eliminaci obdobných negativních jevů v budoucnu

(vlastní)



## 6.3 Etapa po ukončení MU/KS

Zvýšení odolnosti a stavu nřinravenosti	Formulování nových bezpečnostních opatření	Stanovení nových bezpečnostních opatření PO nebo PFO v důsledku prožité negativní zkušenosti
--	---	--





## 6.3 Etapa po ukončení MU/KS

Prezentace celkových výsledků	Zpracování závěrečné zprávy o vlivu MU/KS na PO nebo PFO	Informování všech zaměstnanců PO a PFO, veřejnosti a medií
-------------------------------	---	---

(vlastní)





EVROPSKÁ UNIE  
Evropské strukturální a investiční fondy  
Operační program Výzkum, vývoj a vzdělávání



# **7. AKTIVACE STRUKTUR KRIZOVÉHO MANAGEMENTU U PO A PFO**



Hromada Martin  
UBI, FAI, UTB



## 7.0 Aktivace struktur krizového managementu

Každá právnická a podnikající fyzická osoba, která má stanovenou povinnost zajistit přípravu na krizové situace a následně jejich řešení musí mít zajištěný způsob aktivace struktur zajišťující tyto procesy. Podrobný popis struktury krizového řízení, včetně způsobu její aktivace a fungování je mimo jiné vyžadován plánem krizové připravenosti nebo plánu krizové připravenosti subjektu kritické infrastruktury.

Pod pojmem aktivace struktur krizového řízení (tzv. akceschopnost) se rozumí funkční přeskupení vybraných lidských zdrojů z formální organizační struktury (pro běžné mírové období) do dočasné pracovní skupiny či orgánu, který nese odpovědnost za řízení a zvládání krizových situací v podmínkách PO a PFO (pro období krizové situace). Pro tuto pracovní skupinu v nestátním sektoru, jak již bylo uvedeno výše, není stanoveno jednotné označení. V praxi se nejčastěji lze setkat s následujícími názvy. Například krizový tým, krizový štáb, skupina krizového řízení apod.

(Mládková, Jedinák, 2009)





## 7.0 Aktivace struktur krizového managementu

Obecně je možné charakterizovat strukturu této pracovní skupiny, a to podle funkčního zařazení pracovníků právnické nebo podnikající fyzické osoby.

Ve strukturách těchto pracovních skupin se obvykle vyskytují reprezentanti následujících rolí:

- Vrcholného vedení (TOP managementu) organizace.
- Celkové podpory činnosti pracovní skupiny:
  - Administrativní.
  - Organizační.
  - Technická.
- Věcně odborné zajištění krizové připravenosti organizace.
- Technicko-provozní zajištění chodu organizace.
- Předmětné činnosti organizace.
- Další specializace organizace podle aktuálních potřeb ve vztahu k charakteru krizové situace.





## 7.0 Aktivace struktur krizového managementu

Faktory akceschopnosti krizového řízení u PO a PFO	Obvyklý způsob řešení
Odpovědná osoba za aktivaci struktur krizového řízení	Vedoucí pracovní skupiny (např. krizového týmu) nebo pověřená osoba (např. zástupce či pracovník krizového managementu sloužící pohotovost)
Vyrozumění členů pracovní skupiny	Formou SMS/volání na mobilní telefony (popř. pagery, apod.)
Dostupnost pracoviště	Stanovení doby dostupnosti na předem stanovené stanoviště, popř. zajištění automobilových prostředků pro zajištění svozu členů pracovní skupiny
Zajištění materiálně technické podpory	Vybavenost pracoviště pro výkon činnosti pracovní skupiny / zajištění on-line dodávky nezbytných výrobků a služeb pro nepřetržitou činnost pracoviště

(vlastní)







## 7.0 Aktivace struktur krizového managementu

Dostupnost prostředků krizového řízení	Dostupnost prostředků krizového řízení (např. havarijní a krizové dokumentace, komunikační zařízení apod.) musí být přehledně evidována s řízeným přístupem pro vybrané členy pracovní skupiny, kteří jsou vybavení přístupovými prostředky (klíč, hesla a jiné)
Zajištění informovanosti	Zaměstnanců PO nebo PFO: <ul style="list-style-type: none"><li>• Podnikovým rozhlasem</li><li>• Elektronickou cestou (intranet, e-mail)</li><li>• Prostřednictvím nadřízeného</li><li>• Apod.</li></ul>
	Okolního prostředí: <ul style="list-style-type: none"><li>• Elektronickou cestou (web)</li><li>• Prostřednictvím medií</li><li>• Prostřednictvím KOPIS IZS</li></ul>
	Hromadných sdělovacích prostředků: <ul style="list-style-type: none"><li>• Prostřednictvím elektronické cesty (web)</li><li>• Formou tiskových prohlášení</li></ul>

(vlastní)





## 7.0 Aktivace struktur krizového managementu

Pracovní skupina v souvislosti s řešením mimořádné události nebo krizové situace projednává zejména:

- Vzniklý stav, predikci vývoje a dopady MU/KS (monitoring, analýza a vyhodnocení).
- Přípravu podkladů pro rozhodování (analýza a syntéza).
- Rozhodnutí o dalším postupu řešení MU/KS.
- Nasazení sil a prostředků (interní a vyžádání externích) pro řešení MU/KS.
- Operativní součinnost s okolním prostředím (orgány krizového řízení, dodavatelé, odběratelé apod.)
- Realizace ochranných opatření.
- Zajištění požadavků nezbytných pro řešení MU/KS.
- Sdělení pro hromadné sdělovací prostředky a veřejnost.
- Stanovení rozsahu škod a ztrát.
- Zajišťuje dokumentace činností pracovní skupiny.

(vlastní)





## 7.0 Aktivace struktur krizového managementu

Modelový příklad aktivace organizační struktury krizového řízení u právnické nebo podnikající fyzické osoby:

### Formální organizační struktura



(vlastní)





## 7.0 Aktivace struktur krizového managementu



(vlastní)



## Seznam použité literatury

Moravskoslezský kraj. Hasičský záchranný sbor České republiky. Krizové a havarijní plánování. [online]. c. 2020. [Výkladový slovník krizového řízení]. Dostupné z <  
<http://www.hzscr.cz/clanek/krizove-rizeni-a-cnp-ke-stazeni-ff.aspx>>.

Česká republika. (2000a). Zákon č. 240/2000 Sb., o krizovém řízení a změně některých zákonů (krizový zákon). In Sbírka zákonů. 2000, 73, s. 3475-3487.

Česká republika. (2000b). Nařízení vlády č. 462/2000 Sb., k provedení § 27 odst. 8 a § 28 odst. 5 zákona č. 240/2000 Sb., o krizovém řízení a o změně některých zákonů (krizový zákon). In Sbírka zákonů. 2000, 132, s. 7200-7211.

Česká republika. (2000c). Zákon č. 239/2000 Sb., o integrovaném záchranném systému a o změně některých zákonů. In Sbírka zákonů. 2000, 73, s. 3461-3474.

Česká republika. (2000d). Zákon č. 241/2000 Sb., o hospodářských opatřeních pro krizové stavy. In Sbírka zákonů. 2000, 73, s. 3488-3498.

RICHTER, Rostislav. Výkladový slovník krizového řízení. Praha: Ministerstvo vnitra- Generální ředitelství Hasičského záchranného sboru ČR, 2010. ISBN 978-80-86640-54-9. 168 s.





## Seznam použité literatury

Olomoucký kraj. Hasičský záchranný sbor České republiky. Krizové řízení. [online]. c. 2020. [cit. 2020-03-30]. Dostupné z < <http://www.hzscr.cz/hzs-olomouckeho-kraje-menu-krizove-rizeni.aspx> >.

Krizové řízení. Hasičský záchranný sbor České republiky. [online]. c. s2020. [cit. 2020-03-30]. Dostupné z < <http://www.hzscr.cz/web-krizove-rizeni.aspx> >.

KARDA, Ladislav a Aleš KUDLÁK. ANALÝZA, METODY A NÁSTROJE ŘEŠENÍ KRIZOVÝCH SITUACÍ. [online]. České Budějovice, 2007 [cit. 2020-03-30]. Dostupné z: [https://zsf-www2.jcu.cz/cs/katedra/katedra-radiologie-toxikologie-a-ochrany-obyvatelestva/informace-katedry/informace-pro-studenty/ucebni\\_texty/ochrana-obyvatelestva-se-zamerenim-na-cbrne-aplikovana-radiobiologie-a-toxikologie-krizova-radiobiologie-a-toxikologie/analyza-metody-a-nastroje-reseni-krizovych-situaci.doc/at\\_download/file](https://zsf-www2.jcu.cz/cs/katedra/katedra-radiologie-toxikologie-a-ochrany-obyvatelestva/informace-katedry/informace-pro-studenty/ucebni_texty/ochrana-obyvatelestva-se-zamerenim-na-cbrne-aplikovana-radiobiologie-a-toxikologie-krizova-radiobiologie-a-toxikologie/analyza-metody-a-nastroje-reseni-krizovych-situaci.doc/at_download/file)

ČR, (2011) Bezpečnostní strategie České republiky 2011





## Seznam použité literatury

ČR, (1998) Ústavní zákon č. 110/1998 Sb., o bezpečnosti České republiky, v platném znění

ČR, (2013) Koncepce ochrany obyvatelstva do roku 2020 s výhledem do roku 2030

MLÁDKOVÁ L., JEDINÁK P. a kol. (2009): „Management“, Vydavatelství a nakladatelství Aleš Čeněk, s. r. o., Plzeň 2009, ISBN: 978-80-7380-230-1

Směrnice Ministerstva vnitra (2011), kterou se stanoví jednotná pravidla organizačního uspořádání krizového štábu kraje, krizového štábu obce s rozšířenou působností a krizového štábu obce, č. j. MV-117572-2/PO-OKR-2011

ČR, (2011) Bezpečnostní strategie České republiky 2011





EVROPSKÁ UNIE  
Evropské strukturální a investiční fondy  
Operační program Výzkum, vývoj a vzdělávání

**MŠMT**  
MINISTERSTVO ŠKOLSTVÍ,  
MLÁDEŽE A TĚLOVÝCHOVY

# Krizové plánování a řízení

## *Seminář*

Strategický projekt UTB ve Zlíně, reg. č. CZ.02.2.69/0.0/0.0/16\_015/0002204



Hromada Martin  
UBI, FAI, UTB





EVROPSKÁ UNIE  
Evropské strukturální a investiční fondy  
Operační program Výzkum, vývoj a vzdělávání

**MŠMT**  
MINISTERSTVO ŠKOLSTVÍ,  
MLÁDEŽE A TĚLOVÝCHOVY

# Krizové plánování a řízení

**Martin Hromada**



**2020**

## Informace o autorech:

Martin, Hromada, doc. Ing., Ph.D.

Fakulta aplikované informatiky, UTB ve Zlíně

hromada@utb.cz, +420 576 035 243



EVROPSKÁ UNIE  
Evropské strukturální a investiční fondy  
Operační program Výzkum, vývoj a vzdělávání



# OBSAH

<b>OBSAH .....</b>	<b>3</b>
<b>ÚVOD.....</b>	<b>4</b>
<b>1 TERMINOLOGIE KRIZOVÉHO ŘÍZENÍ.....</b>	<b>5</b>
<b>2 KRIZOVÉ PLÁNOVÁNÍ .....</b>	<b>7</b>
2.1 KRIZOVÝ PLÁN .....	9
2.2 PLÁN KRIZOVÉ PŘIPRAVENOSTI.....	13
2.3 PLÁN KRIZOVÉ PŘIPRAVENOSTI SUBJEKTU KRITICKÉ INFRASTRUKTURY .....	16
<b>3 PRÁVA A POVINNOSTI PRÁVNICKÝCH A PODNIKAJÍCÍCH FYZICKÝCH     OSOB PŘI PŘÍPRAVĚ A ŘEŠENÍ KRIZOVÝCH SITUACÍ .....</b>	<b>20</b>
3.1 POSTAVENÍ PO A PFO V RÁMCI SYSTÉMU KRIZOVÉHO ŘÍZENÍ .....	21
3.1.1 Základní povinnosti PO a PFO v systému krizového řízení.....	25
<b>4 FAKTORY OVLIVŇUJÍCÍ ORGANIZAČNÍ STRUKTURU U PO A PFO.....</b>	<b>28</b>
<b>5 PERSONÁLNÍ STRUKTURA KRIZOVÉHO ŘÍZENÍ PO A PFO .....</b>	<b>31</b>
5.1 ZÁKLADNÍ ROLE KRIZOVÉHO MANAGEMENTU .....	31
5.1.1 V době přípravy na mimořádnou událost nebo krizovou situaci....	31
5.1.2 V době řízení a řešení mimořádné události nebo krizové situace .....	35
<b>6 ZÁKLADNÍ ČINNOSTI KRIZOVÉHO MANAGEMENTU U PO A PFO.....</b>	<b>42</b>
6.1 ETAPA PŘED VZNIKEM MU/KS.....	42
6.2 ETAPA PŘI VZNIKU A ŠÍŘENÍ MU/KS .....	45
6.3 ETAPA PO UKONČENÍ MU/KS .....	47
<b>7 AKTIVACE STRUKTUR KRIZOVÉHO MANAGEMENTU U PO A PFO .....</b>	<b>50</b>
<b>SHRNUTÍ.....</b>	<b>54</b>
<b>SEZNAM POUŽITÉ LITERATURY .....</b>	<b>56</b>
<b>SEZNAM POUŽITÝCH SYMBOLŮ A ZKRATEK.....</b>	<b>58</b>
<b>SEZNAM OBRÁZKŮ .....</b>	<b>59</b>
<b>SEZNAM TABULEK .....</b>	<b>60</b>





## ÚVOD

Nedílnou součástí procesu krizového řízení, jako souhrnu řídicích činností dotčených orgánů krizového řízení je rovněž plánování. Krizové plánování je jedním z nástrojů krizového řízení a zahrnuje:

- plánovací činnosti,
- procedury,
- vazby,

které jsou zajišťovány orgány krizového řízení za účelem naplnění cílů v rámci zajišťování bezpečnosti státu a obyvatelstva při krizových situacích. Uvedené činnosti plní rovněž státní instituce, veřejné instituce, právnické osoby nebo podnikající fyzické osoby, které byly určeny orgány krizového řízení (Moravskoslezský kraj, 2020). Krizové plánování je možno klasifikovat dle povahy krizových situací na krizové plánování k řešení vojenských krizových situací a krizové plánování k řešení nevojenských krizových situací.





# 1 TERMINOLOGIE KRIZOVÉHO ŘÍZENÍ

Základním předpokladem realizace veškerých činností v rámci krizového řízení je znalost významu jednotlivých termínů a definic. Terminologie popsaná v této části vychází především z ustanovení právních předpisů (ČR, 2000a; ČR, 2000b; ČR, 2000c; ČR, 2000d) dále z dokumentů HZS (Moravskoslezský kraj, 2020; Richter, 2010; Olomoucký kraj, 2020; HZS ČR, 2020) a uvádí výběr pojmů souvisejících s krizovým plánováním, který je doplněn i stručným výběrem pojmů z oblasti havarijního plánování.

**Krizové řízení** - souhrn řídicích činností orgánů krizového řízení zaměřených na analýzu a vyhodnocení bezpečnostních rizik a plánování, organizování, realizaci a kontrolu činností prováděných v souvislosti s přípravou na krizové situace a jejich řešením, nebo ochranou kritické infrastruktury.

**Krizové plánování** - nástroj krizového řízení, představující souhrn plánovacích činností, procedur a vazeb uskutečňovaných orgány krizového řízení a jimi určenými státními nebo veřejnými institucemi, právníckými nebo podnikajícími fyzickými osobami k realizaci cílů a úkolů při zajišťování bezpečnosti státu a jeho obyvatelstva za krizových situací. Krizové plánování se zaměřuje na proces zpracování, aktualizace a ověřování krizových plánů a dokumentů s nimi souvisejícími (Moravskoslezský kraj, 2020).

**Krizový plán** – základní plánovací dokument, který obsahuje souhrn krizových opatření a postupů k řešení krizových situací. Jeho účelem je vytvořit podmínky pro zajištění připravenosti na krizové situace a jejich řešení pro orgány krizového řízení a další dotčené subjekty (HZS ČR, 2020).

**Krizová situace** - mimořádná událost, narušení kritické infrastruktury nebo jiné nebezpečí, při nichž je vyhlášen stav nebezpečí, nouzový stav nebo stav ohrožení státu.

**Krizové opatření** - organizační nebo technické opatření určené k řešení krizové situace a odstranění jejích následků, včetně opatření, jimiž se zasahuje do práv a povinností osob.

**Plán krizové připravenosti** – plánovací dokument, který upravuje přípravu právnícké nebo podnikající fyzické osoby k řešení krizových situací (ČR, 2000a; ČR, 2000b)





**Plán krizové připravenosti subjektu kritické infrastruktury** – plánovací dokument, který zpracovává subjekt kritické infrastruktury za účelem ochrany prvku kritické infrastruktury.

**Plán nezbytných dodávek** - samostatná část krizového plánu zpracovaná správním úřadem v systému nouzového hospodářství.

**Plán hospodářské mobilizace** - samostatná část krizového plánu zpracovaná ústředním správním úřadem v systému hospodářské mobilizace.

**Plán opatření hospodářské mobilizace** - samostatná část plánu krizové připravenosti zpracovaná dodavatelem mobilizační dodávky v systému hospodářské mobilizace.

**Mimořádná událost** - škodlivé působení sil a jevů vyvolaných činností člověka, přírodními vlivy, a také havárie, které ohrožují život, zdraví, majetek nebo životní prostředí a vyžadují provedení záchranných a likvidačních prací.

**Havárie** - mimořádná událost, ke které dojde v souvislosti s provozem technických zařízení a budov, při nakládání s nebezpečnými chemickými látkami a při jejich přepravě nebo při nakládání s nebezpečnými odpady.

**Havarijní plánování** - soubor činností, postupů a vazeb uskutečňovaných ministerstvy a jinými ústředními správními úřady, krajskými a obecními úřady a dotčenými právníky osobami nebo podnikajícími fyzickými k plánování opatření k provádění záchranných a likvidačních prací při vzniku mimořádných událostí, s použitím existujících sil a prostředků s cílem:

- analyzovat existující rizika a zvýšit povědomí o rizicích na daném území,
- minimalizovat škodlivé účinky mimořádné události na životy a zdraví osob, životní prostředí, hospodářská zvířata, majetkové a kulturní hodnoty,
- stanovit opatření k odvrácení nebo omezení účinků mimořádné události a způsob odstranění následků (Moravskoslezský kraj, 2020).

**Havarijní plán** - plánovací dokument, který popisuje činnosti a opatření prováděné při vzniku havárie, které vedou ke zmírnění nebo odstranění jejich následků pro zdraví a životní prostředí, za použití všech dostupných opatření (HZS, 2020).





## 2 KRIZOVÉ PLÁNOVÁNÍ

Základní plánovací dokumenty v rámci procesu krizového řízení představují krizové plány. Krizový plán obsahuje souhrn krizových opatření a postupů k řešení krizových situací (ČR, 2000a). Význam krizových plánů spočívá především ve vytvoření podmínek pro zajištění připravenosti orgánů krizového řízení a dalších určených subjektu na řešení krizových situací.

Krizové plány je možno klasifikovat dle různých hledisek, kterými mohou být:

- typ krizového plánu,
- právní předpisy, pojednávající o daném typu krizového plánu,
- zpracovatel nebo uživatel krizového plánu,

Podle typu je možné krizové plány obecně klasifikovat:

- krizový plán,
- plán krizové připravenosti,
- plán krizové připravenosti subjektu kritické infrastruktury.

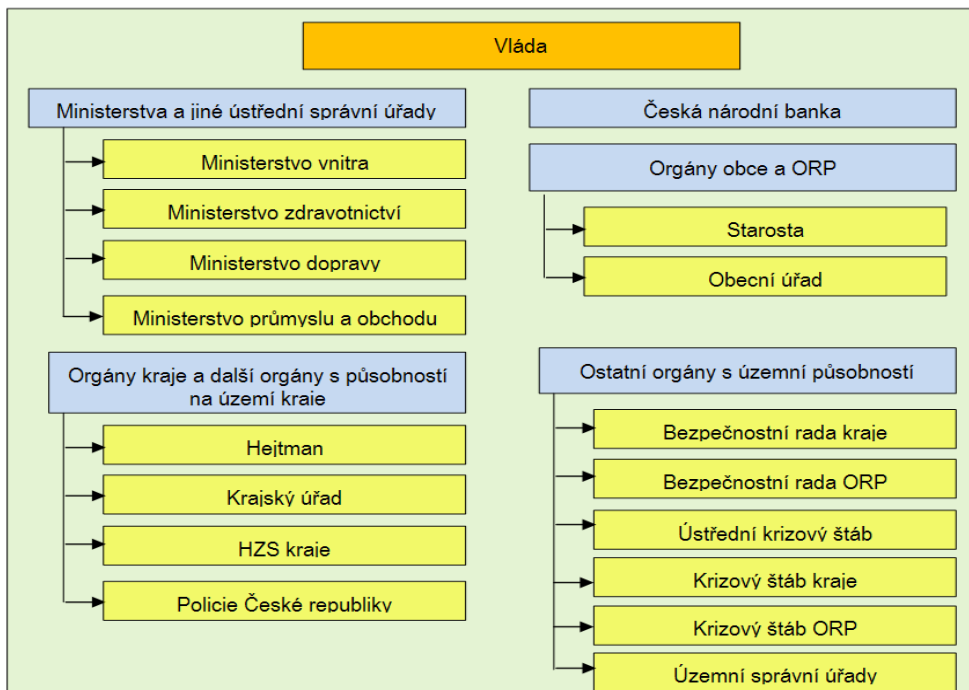
Z hlediska zpracovatele nebo uživatele krizových plánů, je možné tyto klasifikovat jako krizové plány:

- krajů,
- obcí s rozšířenou působností,
- ministerstev a jiných správních úřadů,
- České národní banky,
- dalších státních orgánů dle ustanovení odst. 2, § 28 krizového zákona (Kancelář Poslanecké sněmovny, Kancelář Senátu, Kancelář prezidenta republiky, Nejvyšší kontrolní úřad, Úřad pro zahraniční styky a informace a Bezpečnostní informační služba),
- subjektů kritické infrastruktury (plán krizové připravenosti subjektů KI),
- právnických a fyzických podnikajících osob (plány krizové připravenosti), které zajišťují plnění opatření vyplývajících z krizových plánů (ČR, 2000a; ČR, 2000b; Olomoucký kraj, 2020).





Obrázek č. 1 představuje přehled orgánů krizového řízení dle ustanovení krizového zákona, z nichž vybrané prvky mají svůj specifický podíl na zpracování krizových plánů (ČR, 2000a).



Obrázek 1 Orgány krizového řízení dle ustanovení krizového zákona [vlastní]

Mezi právní předpisy, upravující problematiku krizových plánů se řadí především:

- Zákon č. 240/2000 Sb., o krizovém řízení a změně některých zákonů (krizový zákon),
- Nařízení vlády č. 462/2000 Sb., k provedení § 27 odst. 8 a § 28 odst. 5 zákona č. 240/2000 Sb., o krizovém řízení a o změně některých zákonů (krizový zákon),
- Zákon č. 241/2000 Sb., o hospodářských opatřeních pro krizové stavy a o změně některých souvisejících zákonů.

V souladu se zpracováním krizových plánů vydalo MV- GŘ HZS ČR v rámci koordinace výkonu státní správy následující dokumenty:

- Metodika zpracování krizových plánů podle § 15 až 16 nařízení vlády č. 462/2000 Sb., k provedení § 27 odst. 8 a § 28 odst. 5 zákona č. 240/2000 Sb., o







krizovém řízení a o změně některých zákonů (krizový zákon), ve znění pozdějších předpisů (MV-76085-1/PO-OKR-2011),

Metodika zpracování plánů krizové připravenosti podle § 17 až 18 nařízení vlády č. 462/2000 Sb., k provedení § 27 odst. 8 a § 28 odst. 5 zákona č. 240/2000 Sb., o krizovém řízení a o změně některých zákonů (krizový zákon), ve znění pozdějších předpisů (MV-140690-1/PO-PKR-2011).

## 2.1 KRIZOVÝ PLÁN

Krizový plán je základním plánovacím dokumentem obsahujícím souhrn krizových opatření a postupů k řešení krizových situací. Jeho účelem je vytvořit podmínky pro zajištění připravenosti na krizové situace a jejich řešení pro orgány krizového řízení a další dotčené subjekty (HZS ČR, 2020).

Problematicku související se zpracováním krizových plánů upravují následující předpisy.

- Zákon č. 240/2000 Sb., o krizovém řízení a o změně některých zákonů (krizový zákon).
- Nařízení vlády č. 462/2000 Sb., k provedení § 27 odst. 8 a § 28 odst. 5 zákona č. 240/2000 Sb., o krizovém řízení a o změně některých zákonů (krizový zákon).
- Metodika zpracování krizových plánů podle § 15 až 16 nařízení vlády č. 462/2000 Sb., k provedení § 27 odst. 8 a § 28 odst. 5 zákona č. 240/2000 Sb., o krizovém řízení a o změně některých zákonů (krizový zákon), ve znění pozdějších předpisů (MV-76085-1/PO-OKR-2011).

Krizové plány zpracovávají následující subjekty:

- obce s rozšířenou působností,
- kraje,
- ministerstva a jiné správních úřadů,
- Česká národní banka,
- další státní orgány dle ustanovení odst. 2, § 28 krizového zákona (Kancelář Poslanecké sněmovny, Kancelář Senátu, Kancelář prezidenta republiky, Nejvyšší kontrolní úřad, Úřad pro zahraniční styky a informace a Bezpečnostní informační služba).





Působnost orgánů krizového řízení v souvislosti s krizovými plány (ČR, 2000a):

- zpracovatelem krizových plánů kraje a obcí s rozšířenou působností je příslušný Hasičský záchranný sbor kraje,
- při zpracování krizového plánu obce s rozšířenou působností vyžaduje Hasičský záchranný sbor kraje v nezbytném rozsahu součinnost organizačních složek státu, orgánů územních samosprávných celků, právnických osob a podnikajících fyzických osob,
- Česká národní banka zpracovává krizový plán, obsahující souhrn krizových opatření a postupů k řešení krizových situací v oblasti její působnosti, a spolupracuje s ministerstvy a jinými ústředními správními úřady při zpracovávání jejich krizových plánů,
- krizový plán ČNB schvaluje guvernér České národní banky,
- krizový plán kraje schvaluje po projednání v bezpečnostní radě hejtmán,
- krizový plán obce s rozšířenou působností schvaluje starosta obce po jeho projednání v bezpečnostní radě obce s rozšířenou působností,
- právnické a fyzické podnikající osoby jsou povinny na výzvu příslušného orgánu krizového řízení podílet se na zpracování krizových plánů při přípravě na krizové situace (pokud právnická nebo fyzická podnikající osoba tuto povinnost nesplní, dopouští se správního deliktu, kdy jí může být uložena pokuta do výše 3 000 000 Kč),
- ministerstva, jiné ústřední správní úřady, kraje, obce s rozšířenou působností nebo obce mohou uzavřít s právnickými osobami a s podnikajícími fyzickými osobami smlouvy ke splnění úkolů vyplývajících z krizových plánů,
- ministerstva a jiné ústřední správní úřady stanovují podřízeným územním správním úřadům povinnost poskytovat na vyžádání podklady pro zpracování krizových plánů krajů,
- Ministerstvo vnitra provádí kontrolu zajištění připravenosti ostatních ministerstev a jiných ústředních správních úřadů na řešení krizových situací a ve spolupráci s příslušným ministerstvem provádí kontrolu krizových plánů krajů (ČR, 2000b).





Náležitosti krizového plánu a způsob jejich zpracování stanovuje prováděcí právní předpis (Nařízení vlády č. 462/2000 Sb., k provedení § 27 odst. 8 a § 28 odst. 5 zákona č. 240/2000 Sb., o krizovém řízení a o změně některých zákonů). Krizový plán se skládá ze základní, operativní a pomocné části (ČR, 2000b). Obsah krizového plánu je uveden v následující tabulce.





p.č.	Krizový plán
1	Základní část
	Charakteristika organizace krizového řízení.
	Přehled možných zdrojů rizik a analýzy ohrožení.
	Přehled právnických osob a podnikajících fyzických osob, které zajišťují plnění opatření vyplývajících z krizového plánu.
2	Operativní část
	Přehled krizových opatření a způsob zajištění jejich provedení.
	Plán nezbytných dodávek.
	Způsob plnění regulačních opatření.
	Přehled spojení na subjekty podílející se na připravenosti na krizové situace a jejich řešení.
	Rozpracování typových plánů na postupy pro řešení konkrétních druhů hrožících krizových situací identifikovaných v analýze ohrožení.
	Přehled plánů zpracovávaných podle zvláštních právních předpisů využitelných při řešení krizových situací.
3	Pomocná část
	Přehled právních předpisů využitelných při přípravě na krizové situace a jejich řešení.
	Zásady manipulace s krizovým plánem.
	Geografické podklady.
	Další dokumenty související s připraveností na krizové situace a jejich řešením.

Tabulka 1 Náležitosti krizového plánu [ČR 2000b upravil autor]





Krizové plány ministerstva, jiného ústředního správního úřadu, České národní banky nebo jiného státního orgánu, jemuž krizový zákon ukládá povinnost zpracovat krizový plán obsahující navíc:

- přehled prvků kritické infrastruktury a prvků evropské kritické infrastruktury určených příslušným ministerstvem, jiným ústředním správním úřadem nebo Českou národní bankou,
- plán hospodářské mobilizace,
- typový plán, který stanovuje doporučené typové postupy, zásady a opatření pro řešení konkrétního druhu krizové situace.

Krizový plán kraje obsahuje kromě náležitostí uvedených v tabulce č. 1 rovněž přehled prvků kritické infrastruktury a evropské kritické infrastruktury nacházejících se na území kraje a dále vzor rozhodnutí o vyhlášení stavu nebezpečí.

Krizový plán obce s rozšířenou působností obsahuje kromě náležitostí uvedených v tabulce č. 1 rovněž přehled prvků kritické infrastruktury a evropské kritické infrastruktury nacházejících se ve správním obvodu obce s rozšířenou působností.

Pro zajištění jednotného postupu v rámci zpracování krizových plánů byla Ministerstvem vnitra *Metodika zpracování krizových plánů podle § 15 až 16 nařízení vlády č. 462/2000 Sb., k provedení § 27 odst. 8 a § 28 odst. 5 zákona č. 240/2000 Sb., o krizovém řízení a o změně některých zákonů (krizový zákon), ve znění pozdějších předpisů (MV-76085-1/PO-OKR-2011)*, která upřesňuje a objasňuje náplň jednotlivých bodů krizového plánu.

Souhrnná aktualizace krizového plánu se provádí v čtyřletých cyklech od jejich schválení. V případě, že dojde ke změně skutečností, které mají dopad na obsah krizového plánu, provede se jeho aktualizace bezodkladně (ČR, 2000a; ČR, 2000b).

## 2.2 PLÁN KRIZOVÉ PŘIPRAVENOSTI

Plán krizové připravenosti představuje plánovací dokument, který upravuje přípravu právnické nebo podnikající fyzické osoby k řešení krizových situací. Plán krizové připravenosti zpracovávají právnické a podnikající fyzické osoby, které zajišťují plnění opatření vyplývajících z krizového plánu.





Problematicu související se zpracováním krizových plánů upravují následující předpisy:

- Zákon č. 240/2000 Sb., o krizovém řízení a změně některých zákonů (krizový zákon),
- Nařízení vlády č. 462/2000 Sb., k provedení § 27 odst. 8 a § 28 odst. 5 zákona č. 240/2000 Sb., o krizovém řízení a o změně některých zákonů (krizový zákon),
- Metodika zpracování plánů krizové připravenosti podle § 17 až 18 nařízení vlády č. 462/2000 Sb., k provedení § 27 odst. 8 a § 28 odst. 5 zákona č. 240/2000 Sb., o krizovém řízení a o změně některých zákonů (krizový zákon), ve znění pozdějších předpisů (MV-140690-1/PO-PKR-2011).

Působnost orgánů krizového řízení v souvislosti s plány krizové připravenosti (ČR, 2000a):

- územní správní úřady uvedené v krizovém plánu kraje nebo krizovém plánu obce s rozšířenou působností zabezpečují krizovou připravenost v oblasti své působnosti a k tomuto účelu zpracovávají plán krizové připravenosti,
- správního deliktu se dopustí právnická nebo podnikající fyzická osoba, jako osoba zajišťující plnění opatření vyplývajících z krizového plánu, která nezpracuje plán krizové připravenosti (pokuta do výše 3 000 000 Kč),

Náležitosti plánu krizové připravenosti a způsob jejich zpracování stanovuje prováděcí právní předpis (Nařízení vlády č. 462/2000 Sb., k provedení § 27 odst. 8 a § 28 odst. 5 zákona č. 240/2000 Sb., o krizovém řízení a o změně některých zákonů). Plán krizové připravenosti se skládá ze základní, operativní a pomocné části (ČR, 2000b). Obsah plánu krizové připravenosti je uveden v následující tabulce.





p.č.	Plán krizové připravenosti
1	Základní část
	Vymezení předmětu činnosti právnické nebo podnikající fyzické osoby a úkolů a opatření, které byly důvodem zpracování plánu krizové připravenosti.
	Charakteristiku krizového řízení.
	Přehled a hodnocení možných zdrojů rizik a analýzy ohrožení a jejich možný dopad na činnost právnické nebo podnikající fyzické osoby.
2	Operativní část
	Přehled opatření vyplývajících z krizového plánu příslušného orgánu krizového řízení a způsob zajištění jejich provedení.
	Způsob zabezpečení akceschopnosti právnické nebo podnikající fyzické osoby pro zajištění provedení krizových opatření a ochrany činnosti právnické nebo podnikající fyzické osoby.
	Postupy řešení krizových situací identifikovaných v analýze ohrožení,
	Plán opatření hospodářské mobilizace u dodavatelů mobilizační dodávky.
	Přehled spojení na příslušné orgány krizového řízení.
	Přehled plánů zpracovávaných podle zvláštních právních předpisů využitelných při řešení krizových situací identifikovaných v analýze ohrožení.
3	Pomocná část
	Přehled právních předpisů využitelných při přípravě na krizové situace a jejich řešení.
	Přehled uzavřených smluv k zajištění provedení opatření, které byly důvodem zpracování plánu krizové připravenosti.
	Zásady manipulace s plánem krizové připravenosti.
	Geografické podklady.
	Další dokumenty související s připraveností na mimořádné události nebo krizové situace a jejich řešením.

Tabulka 2 Náležitosti plánu krizové připravenosti [ČR, 2000b upravil autor]





Pro zajištění jednotného postupu v rámci zpracování plánů krizové připravenosti byla Ministerstvem vnitra *Metodika zpracování plánů krizové připravenosti podle § 17 až 18 nařízení vlády č. 462/2000 Sb., k provedení § 27 odst. 8 a § 28 odst. 5 zákona č. 240/2000 Sb., o krizovém řízení a o změně některých zákonů (krizový zákon), ve znění pozdějších předpisů (MV-140690-1/PO-PKR-2011*, která upřesňuje a objasňuje náplň jednotlivých bodů plánu krizové připravenosti.

Souhrnná aktualizace plánu krizové připravenosti se provádí v čtyřletých cyklech od jejich schválení. V případě, že dojde ke změně skutečností, které mají dopad na obsah plánu krizové připravenosti, provede se jeho aktualizace bezodkladně.

### 2.3 PLÁN KRIZOVÉ PŘIPRAVENOSTI SUBJEKTU KRITICKÉ INFRASTRUKTURY

Plán krizové připravenosti subjektu kritické infrastruktury představuje plánovací dokument, který zpracovává subjekt KI za účelem ochrany prvku KI. Tento plán obsahuje především identifikaci možných ohrožení funkcí prvků KI a dále stanovuje opatření na jeho ochranu.

Subjektem kritické infrastruktury je provozovatel prvku kritické infrastruktury, jde-li o provozovatele prvku evropské kritické infrastruktury, považuje se tento za subjekt evropské kritické infrastruktury (ČR, 2000a).

Problematicku související se zpracováním krizových plánů subjektů KI upravují následující předpisy:

- Zákon č. 240/2000 Sb., o krizovém řízení a změně některých zákonů (krizový zákon),
- Nařízení vlády č. 462/2000 Sb., k provedení § 27 odst. 8 a § 28 odst. 5 zákona č. 240/2000 Sb., o krizovém řízení a o změně některých zákonů (krizový zákon),
- Metodika zpracování plánů krizové připravenosti podle § 17 až 18 nařízení vlády č. 462/2000 Sb., k provedení § 27 odst. 8 a § 28 odst. 5 zákona č. 240/2000 Sb., o krizovém řízení a o změně některých zákonů (krizový zákon), ve znění pozdějších předpisů (MV-140690-1/PO-PKR-2011).

Působnost orgánů krizového řízení v souvislosti s plány krizové připravenosti subjektů KI (ČR, 2000a):







- subjekt KI je povinen vypracovat plán krizové připravenosti subjektu KI do jednoho roku od rozhodnutí vlády nebo ode dne nabytí právní moci opatření obecné povahy, kterým byl prvek kritické infrastruktury určen,
- subjekt KI je povinen umožnit příslušnému ministerstvu nebo jinému ústřednímu správnímu úřadu vykonání kontroly plánu krizové připravenosti subjektu KI včetně umožnění vstupů a vjezdů na pozemky a do prostorů, ve kterých se tento prvek nachází,
- pokud subjekt KI plní veřejnoprávní povinnost, na jejímž základě vede plánovací, organizační nebo technickou dokumentaci, lze požadavky stanovené na obsah plánu krizové připravenosti zpracovat do této dokumentace,
- jestliže je prvek KI členěn do více samostatných celků, může být pro každý takový celek, zpracován dílčí plán krizové připravenosti subjektu KI a to jako součást plánu krizové připravenosti subjektu KI,
- ministerstva a jiné ústřední správní úřady k ochraně kritické infrastruktury náležející do jejich působnosti kontrolují plány krizové připravenosti subjektů KI a ukládají opatření k nápravě nedostatků zjištěných při kontrole,
- Česká národní banka k ochraně kritické infrastruktury náležející do její působnosti kontroluje plány krizové připravenosti subjektů KI a ukládá opatření k nápravě nedostatků zjištěných při kontrole (ČR, 2000a; ČR, 2000b).

Souhrnná aktualizace plánu krizové připravenosti subjektu kritické infrastruktury se provádí v čtyřletých cyklech od jejich schválení. V případě, že dojde ke změně skutečností, které mají dopad na obsah plánu krizové připravenosti subjektu kritické infrastruktury, provede se jeho aktualizace bezodkladně.

Náležitosti plánu krizové připravenosti subjektů kritické infrastruktury a způsob jejich zpracování stanovuje prováděcí právní předpis (Nařízení vlády č. 462/2000 Sb., k provedení § 27 odst. 8 a § 28 odst. 5 zákona č. 240/2000 Sb., o krizovém řízení a o změně některých zákonů). Plán krizové připravenosti subjektu KI se skládá ze základní, operativní a pomocné části (ČR, 2000b). Obsah plánu krizové připravenosti subjektu KI je uveden v následující tabulce.





p.č.	Plán krizové připravenosti subjektu kritické infrastruktury
1	Základní část
	Vymezení předmětu činnosti právnické nebo podnikající fyzické osoby a úkolů a opatření, které byly důvodem zpracování plánu krizové připravenosti.
	Charakteristiku krizového řízení.
	Přehled a hodnocení možných zdrojů rizik a analýzy ohrožení a jejich možný dopad na činnost právnické nebo podnikající fyzické osoby.
	Seznam prvků kritické infrastruktury.
	Identifikaci možných ohrožení funkce prvku kritické infrastruktury.
2	Operativní část
	Pozn. Uvedené body jsou zaměřeny na ochranu funkce prvku kritické infrastruktury a obsahují stanovení opatření na jeho ochranu.
	Přehled opatření vyplývajících z krizového plánu příslušného orgánu krizového řízení a způsob zajištění jejich provedení.
	Způsob zabezpečení akceschopnosti právnické nebo podnikající fyzické osoby pro zajištění provedení krizových opatření a ochrany činnosti právnické nebo podnikající fyzické osoby.
	Postupy řešení krizových situací identifikovaných v analýze ohrožení.
	Plán opatření hospodářské mobilizace u dodavatelů mobilizační dodávky.
	Přehled spojení na příslušné orgány krizového řízení.
	Přehled plánů zpracovávaných podle zvláštních právních předpisů využitelných při řešení krizových situací identifikovaných v analýze ohrožení.
3	Pomocná část
	Pozn. Uvedené body jsou zaměřeny na ochranu funkce prvku kritické infrastruktury.
	Přehled právních předpisů využitelných při přípravě na krizové situace a jejich řešení.
	Přehled uzavřených smluv k zajištění provedení opatření, které byly důvodem zpracování plánu krizové připravenosti.
	Zásady manipulace s plánem krizové připravenosti.
	Geografické podklady.
	Další dokumenty související s připraveností na mimořádné události nebo krizové situace a jejich řešením.

Tabulka 3 Náležitosti plánu krizové připravenosti [ČR, 2000b upravil autor]





V souladu s pokyny výše uvedené metodiky (MV-140690-1/PO-PKR-2011) v případě, že subjekt kritické infrastruktury je zároveň právnická nebo podnikající fyzická osoba, může plán krizové připravenosti subjektu kritické infrastruktury a plán krizové připravenosti sloučit do jednoho dokumentu. Takto zpracovaný dokument musí obsahovat náležitosti obou plánů. Plán krizové připravenosti a plán krizové připravenosti subjektu kritické infrastruktury se vede nejméně v jednom listinném vyhotovení a elektronické podobě.





### 3 PRÁVA A POVINNOSTI PRÁVNICKÝCH A PODNIKAJÍCÍCH FYZICKÝCH OSOB PŘI PŘÍPRAVĚ A ŘEŠENÍ KRIZOVÝCH SITUACÍ

V souvislosti se záchrannými a likvidačními pracemi jsou právnické a podnikající fyzické osoby povinny poskytovat osobní či věcnou pomoc, kterou může vyžadovat velitel zásahu nebo starosta obce buď přímo, nebo prostřednictvím operačního a informačního střediska integrovaného záchranného systému. Dále musí strpět vstup osob provádějící záchranné a likvidační práce na pozemky a do staveb, provedení terénních úprav, budování ochranných staveb, vyklizení pozemku, odstranění staveb nebo jejich částí a odstranění porostů.

Vlastníci nemovitostí na nich musí strpět umístění zařízení systému varování a vyrozumění, majitelé staveb civilní ochrany nebo staveb dotčených požadavky civilní ochrany musí dbát na to, aby u těchto staveb nedošlo ke změně charakteru a umožnit jejich využití pro potřebu civilní ochrany. Provozovatelé školských, zdravotnických, sociálních či obdobných zařízení v nich musí v případě potřeby vytvořit podmínky pro výdej ochranných masek, dětských ochranných vaků a kazajek, ochranných oděvů, filtrů apod. (Karda, Kudlák, 2007).

Provozovatelé hromadných informačních prostředků, včetně televizního a rozhlasového vysílání, jsou povinni bez náhrady nákladů na základě žádosti operačního a informačního střediska integrovaného záchranného systému neprodleně a bez úpravy obsahu a smyslu uveřejnit tísňové informace potřebné pro záchranné a likvidační práce, informace o vyhlášení krizových stavů a nařízených krizových opatřeních při těchto stavech.

Právnická nebo podnikající fyzická osoba, u které došlo k havárii, je povinna provádět záchranné a likvidační práce, ohlásit vznik havárie na operační a informační středisko integrovaného záchranného systému a bezprostředně ohroženým obcím, a také se podílet na varování osob ohrožených havárií. Spolupracuje také se složkami integrovaného záchranného systému, správními úřady a orgány krajů a obcí při odstraňování havárie. Krajskému úřadu a složkám integrovanému záchrannému systému hradí prokazatelné náklady a provádí potřebné asanační práce a zabezpečuje zneškodňování vzniklých odpadů.

V případě, že je vyhlášen jeden z krizových stavů, je hejtman nebo orgán obce oprávněn ukládat právnickým a podnikajícím fyzickým osobám plnění úkolů dle krizového plánu, ale





i nad jeho rámec, je-li to nezbytné. Je-li za krizového stavu vyžadován věcný prostředek, je oprávněn tuto povinnost uložit hejtmán. Pokud však hrozí nebezpečí z prodlení, je oprávněn toto učinit i starosta obce, který následně hejtmána informuje. O poskytnutí věcného prostředku obdrží právnická či podnikající fyzická osoba písemné potvrzení od orgánu, který tuto povinnost uložil, ten je také povinen zabezpečit vrácení věcného prostředku majiteli (Karda, Kudlák, 2007).

### 3.1 POSTAVENÍ PO A PFO V RÁMCI SYSTÉMU KRIZOVÉHO ŘÍZENÍ

Právnické osoby a podnikající fyzické osoby (dále též PO a PFO) představují jeden ze základních pilířů bezpečnosti a systému krizového řízení v rámci národního, ale i mezinárodního měřítko. Význam a důležitost postavení této skupiny subjektů dokládá, v podmínkách České republiky, celá řada strategických, koncepčních, ale i právních předpisů.

Za zajištění bezpečnosti a současně prosazování bezpečnostních zájmů v České republice je primárně odpovědná vláda, jakožto vrcholný orgán státní správy a reprezentant výkonné moci. Nicméně pro efektivní snižování rizik a pro celkové posilování odolnosti společnosti proti bezpečnostním hrozbám je žádoucí aktivní spolupráce všech občanů, podnikajících právnických a fyzických osob a orgánů veřejné správy (ČR, 2015).

PO a PFO rovněž představují nedílnou součást Bezpečnostního systému České republiky, tj. nástroje pro účinné zvládání mimořádných událostí a krizových situací (dále jen MU/KS), a to včetně zajištění prevence a přípravy na možné nestandardní situace a jejich včasnou identifikaci a varování (ČR, 2015).

Bezpečnost České republiky primárně zajišťují ozbrojené síly, ozbrojené bezpečnostní sbory, záchranné sbory a havarijní služby. Avšak povinnost podílet se na jejím komplexním zajišťování (tj. vnitřním a vnějším pojetí bezpečnosti) mají taktéž státní orgány, orgány územních samosprávných celků, právnické osoby a fyzické osoby (ČR, 1998).

Z pohledu ochrany obyvatelstva představují PO a PFO taktéž nenahraditelný prvek vedoucí k zabezpečení ochrany života a zdraví osob, jejich majetku a životního prostředí. Bohužel však jejich současné zapojení do příprav na mimořádné události a krizové situace včetně jejich řešení má značné rezervy, které je potřeba postupně a především systémovým způso-





bem odstranit. Z toho důvodu je jejich širší zapojení stanoveno také jako jedna ze strategických priorit ochrany obyvatelstva. Jedná se zejména o nastavení užší spolupráce s odpovědnými orgány veřejné správy a zvýšený podíl na realizaci konkrétních úkolů u subjektů představujících zvýšené riziko pro své okolí. Ve vztahu k této kategorii PO a PFO (s potenciálně nebezpečným provozem) je zapotřebí důsledně uplatňovat požadavky na maximální možnou míru zajištění prevence, připravenosti a schopnosti efektivní reakce na vznik mimořádné události nebo krizové situace (Karda, Kudlák, 2007).

Mezi právnické a podnikající fyzické osoby s potenciálně nebezpečným popř. rizikovým provozem patří zejména provozovatelé:

- Zařízení IV. kategorie podle atomového zákona.
- Objektu nebo zařízení zařazeného do skupiny A nebo B podle zákona o prevenci závažných havárií.
- Vodních děl (I-IV. kategorie) podle vodního zákona.
- Objektů s výskytem velkého množství obyvatelstva, které může být ohroženo v důsledku vzniku mimořádné události / krizové situace.
- Další objekty nebo zařízení, které mohou charakterem své předmětné činnosti způsobit vznik mimořádné události / krizové situace, popř. výrazným způsobem zhoršit její průběh (např. způsobením synergického anebo domino efekt apod.)

Užší a zejména kontinuální spolupráce mezi vybranými PO a PFO a orgány veřejné správy povede k cílenému snížení rizika vzniku mimořádné události a krizové situace (ČR, 2013).

### Dvojitý význam PO a PFO v systému krizového řízení

Na význam a postavení PO a PFO v rámci systému krizového řízení je třeba nahlížet nejen jako na možné zdroje ohrožení pro společnost, ale taktéž jako na značný potenciál pro úspěšné zvládnutí nastalých mimořádných události a krizových situací. Zejména ve vztahu k jejich dopadům, následkům a zajištění nezbytných podmínek pro obyvatelstvo. Je nutné si uvědomit, že celá řada PO a PFO představuje z hlediska poskytovaných prací, výrobků a služeb nenahraditelný až existenční zdroj právě k zajištění základních životních podmínek obyvatelstva a veškerého fungování všech sídelních aglomerací. Přičemž postavení těchto objektů se může vzájemně prolínat. Tzn., že vybraný objekt nebo zařízení může nabývat obou níže uvedených postavení (Karda, Kudlák, 2007).





- a) Potenciálně nebezpečné objekty, jejichž provoz (předmětná činnost) představuje při nedodržení bezpečnostních opatření a standardů významné ohrožení chráněných hodnot a zájmů společnosti (životů a zdraví lidí, jejich majetek, životní prostředí, kulturní hodnoty, důležité technologie a jiné), včetně ohrožení vlastní prosperity a existence.

Jedná se například o následující objekty a zařízení:

- Jaderná zařízení:
  - JE Temelín.
  - JE Dukovany.
  - Správa úložišť radioaktivních odpadů.
  - Ústavu jaderného výzkumu, a. s. v Řeži u Prahy.
  - A další.
- Objekty, které skladují nebo nakládají s nebezpečnými chemickými látkami:
  - Explosia a.s.
  - SPOLANA a.s.
  - SYNTHOS Kralupy a.s.
  - Linde Gas, a.s.
  - A další.
- Objekty sloužící k zadržování, jímání, vedení, nebo jinému nakládání s povrchovou, či podzemní vodou, tzv. vodní díla:
  - Lipno I a II.
  - Vranov.
  - Orlík.
  - Dlouhé Stráně.
  - Želivky.
  - Mohelno.
  - Dalešice.
  - A další.





- Objektů s výskytem velkého množství obyvatelstva:
  - O2 Aréna
  - Letiště Václava Havla Praha.
  - Obchodní centrum Paladium.
  - Pražské metro.
  - Hlavní nádraží Praha.
  - FN Motol.
  - Karlova univerzita.
  - A další.
- Další objekty nebo zařízení, které mohou charakterem své předmětné činnosti způsobit vznik mimořádné události / krizové situace, popř. výrazným způsobem zhoršit její průběh:
  - Ústřední čistíčka odpadních vod Praha.
  - Ropovod Družba.
  - Plynovod Gazela.
  - Strahovský tunel.
  - Elektrická vedení VN a VVN.
  - Čerpací stanice.
  - A další.

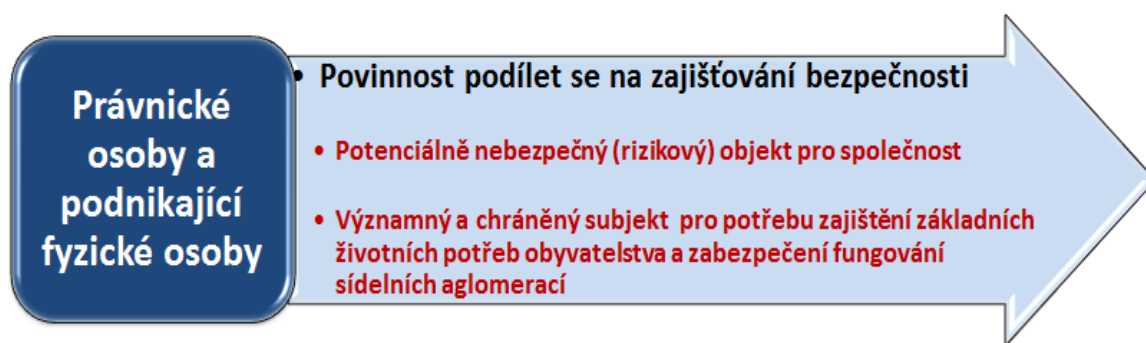
b) Významné objekt, jehož provoz (předmětná činnost) je důležitá pro zajištění základních životních potřeb obyvatelstva a zabezpečení fungování obcí, měst a regionů:

Jedná se například o následující typové objekty a zařízení:

- Zdravotnická zařízení.
- Dopravní infrastruktura.
- Vodní díla.
- Elektrická, vodovodní, plynová, tepelná a ropná soustava.
- Kanalizační systém.
- Telekomunikační systém.
- A další.







Obrázek 2 Postavení právnických osob a fyzických osob v rámci systému krizového řízení [vlastní]

### 3.1.1 Základní povinnosti PO a PFO v systému krizového řízení

Na výzvu příslušného orgánu krizového řízení jsou PO a PFO povinny se v rámci přípravy na krizové situace podílet na zpracování krizových plánů. V případě, že se jedná o PO nebo PFO, která zajišťuje plnění opatření vyplývajících z krizového plánu, jsou tyto osoby dále povinny zpracovávat plán krizové připravenosti. Plánem krizové připravenosti se rozumí dokument, ve kterém je upravena příprava příslušné právnické osoby nebo podnikající fyzické osoby k řešení krizových situací. Jedná se o nástroj k zajištění připravenosti právnické nebo podnikající fyzické osoby na krizové situace, které mohou ohrozit plnění opatření vyplývajících z krizového plánu, a dále obsahuje postupy k realizaci těchto opatření za krizové situace (ČR, 2000c).

V souvislosti s prováděním záchranných a likvidačních prací jsou PO a PFO dále povinny poskytnout osobní nebo věcnou pomoc (na přímo výzvu velitele zásahu nebo oprávněného orgánu krizového řízení) nebo v přímé souvislosti s řešením krizové situace strpět vstup osob provádějící tyto odborné činnosti na pozemek a do staveb včetně použití nezbytné techniky, provedení terénních úprav, budování ochranných staveb, vyklizení pozemku a odstranění staveb, jejich částí a porostů (ČR, 2000a; ČR, 2000c).

V rámci připravenosti na mimořádné události a krizové situace mají právnické a podnikající fyzické osoby s potenciálně nebezpečným a významným provozem celou řadu povinností zvyšující jejich bezpečnostní úroveň. Tyto povinnosti ukládají příslušné oborové právní předpisy, normy či jiná doporučení a tzv. dobrá praxe. Jedná se například o zpracování:





- Povodňového plánu.
- Bezpečnostní zprávy.
- Havarijního plánu.
- Plán fyzické ochrany objektu nebo zařízení.
- Plánu kontinuity organizace.
- A dalších bezpečnostních opatření.

Pro úspěšné řešení krizových situací a realizaci opatření vedoucí ke zmírnění či odvrácení jejich následků je vedle organizačního a dostatečného personálního zabezpečení rovněž zapotřebí adekvátního zajištění po stránce materiální a věcné. Navzdory skutečnosti, že současné vybavení jednotlivých zasahujících složek integrovaného záchranného systému se podle možností a potřeb neustále zdokonaluje, tak nelze v žádném případě plně zabezpečit materiální potřeby řešení všech rozsáhlých krizových situací, kdy budou ve značném rozsahu ohroženy životy a zdraví osob, jejich majetkové hodnoty či složky životního prostředí. Pro takové případy je nezbytné, k zajištění základních životních potřeb obyvatelstva, pro podporu činnosti zejména hasičského záchranného sboru, havarijních služeb a výkonu státní správy v postižené oblasti mít nejen dostatečný již zmíněný organizovaný lidský potenciál, ale i potřebné materiální zabezpečení. Ve velké míře je pro tyto potřeby využíváno ekonomických a produkčních možností a schopností právě PO a PFO, a to v rámci tzv. hospodářských opatření pro krizové stavy. Tento systém umožňuje efektivní využití zdrojů ve vlastnictví právnických a podnikajících fyzických osob k uspokojení základních potřeb již zmíněných fyzických osob překonat krizový stav bez těžké újmy na zdraví a pro podporu ozbrojených sil, ozbrojených bezpečnostních sborů, záchranných sborů, havarijních služeb a zdravotnické záchranné služby a výkonu státní správy při řešení krizové situace (Mládková, Jedinák, 2009).

### Kritická infrastruktura

Zvláštní kategorií ve vztahu k PO a PFO v rámci systému krizového řízení představují prvky kritické infrastruktury. Těmito prvky se rozumí stavba, zařízení, prostředek nebo veřejná infrastruktura, narušení, jejichž funkce by mělo závažný dopad na bezpečnost státu, zabezpečení základních životních potřeb obyvatelstva, zdraví osob a ekonomiku státu. Současně





jsou tyto prvky určeny podle tzv. průřezových a odvětvových kritérií. Provozovatelem neboli subjektem prvků kritické infrastruktury může být nejen organizační složka státu, ale též právnická a podnikající fyzická osoba, které z tohoto titulu vyplývají specifická práva a povinnosti (kompetence).

Subjekt kritické infrastruktury:

- Odpovídá za ochranu prvků či systému prvků kritické infrastruktury.
- Vypracovává plán krizové připravenosti subjektu kritické infrastruktury.
- Umožňuje příslušnému orgánu veřejné správy (ministerstvu nebo jinému ústřednímu správnímu úřadu) vykonání kontroly ve věci zabezpečení ochrany prvku kritické infrastruktury a zpracování plánu krizové připravenosti subjektu kritické infrastruktury.
- Oznamuje příslušnému orgánu veřejné správy veškeré organizační, výrobní a jiné změny mající zásadní vliv na určení prvku kritické infrastruktury.
- Určuje styčného bezpečnostního zaměstnance pro potřeby plnění úkolů v rámci systému krizového řízení.

Vzhledem ke skutečnosti, že zajištění provozu kritické infrastruktury představuje zásadní podmínku a prioritu pro bezpečné fungování státního aparátu a jeho obyvatelstva, mají tyto subjekty do jisté míry výsadní postavení při ochraně společnosti, a to nejen v běžném klidovém (mírovém) stavu, ale zejména při vzniku krizových situací. Jedná se zejména o právo na přednostní zásobování těchto prvků při vzniku krizové situace, a to v nezbytném rozsahu. Rovněž subjekt kritické infrastruktury je osvobozen od řady povinností (například pracovní povinnosti, pracovní výpomoci, poskytnutí věcných prostředků apod.) v případě, že by tímto jednáním mohl narušit funkci a kontinuitu činnosti prvku kritické infrastruktury (Mládková, Jedinák, 2009).





## 4 FAKTORY OVLIVŇUJÍCÍ ORGANIZAČNÍ STRUKTURU U PO A PFO

Ačkoli celá řada právnických a podnikajících fyzických osob představuje jedinečný a ve většině případů nenahraditelný prvek systému krizového řízení, tak jejich organizační uspořádání a personální zajištění je nejednotné a individuálně řešené ve vztahu k aktuálním potřebám a povinnostem konkrétního objektu nebo zařízení.

V současné době v podmínkách České republiky neexistují příslušné právní předpisy, které by u PO a PFO komplexně upravovali organizační struktury a kapacitní potřeby lidských zdrojů při přípravě na krizové situace a jejich řešení.

Rovněž požadavky na odbornou způsobilost (znalosti a dovednosti) pracovníka odpovědného za přípravu PO a PFO na krizové situace a jejich řešení nejsou taktéž žádným právně závazným předpisem a jednotným způsobem stanoveny. Jedinou výjimku představuje kategorie kritické infrastruktury, kde je tento předpoklad jednoznačně definován.

Na základě ustanovení § 29c zákona č. 240/2000 Sb., o krizovém řízení a změně některých zákonů (krizový zákon), v platném znění, subjekt kritické infrastruktury určuje tzv. styčného bezpečnostního zaměstnance. Styčný bezpečnostní zaměstnanec poskytuje za subjekt kritické infrastruktury součinnost při plnění úkolů podle tohoto zákona. Styčným bezpečnostním zaměstnancem může být určena pouze osoba, která splňuje následující požadavky odborné způsobilosti:

- Dosažení vysokoškolského vzdělání absolvováním studia v akreditovaném studijním programu poskytujícího ucelené poznatky o zajišťování bezpečnosti České republiky, o ochraně obyvatelstva nebo o krizovém řízení, nebo
- Splňuje v jedné z těchto oblastí tříletou praxi.

Uvedené požadavky na kvalifikaci styčného bezpečnostního zaměstnance nejsou vzhledem k svému volnému pojetí a interpretaci dokonalé. Nicméně poskytují první ucelenou právně podloženou představu a zejména poukazují na nezbytný trend v oblasti odborné přípravy a vzdělání lidských zdrojů ve vztahu k zajištění krizové připravenosti PO a PFO (ČR, 2000a; ČR, 2000b).



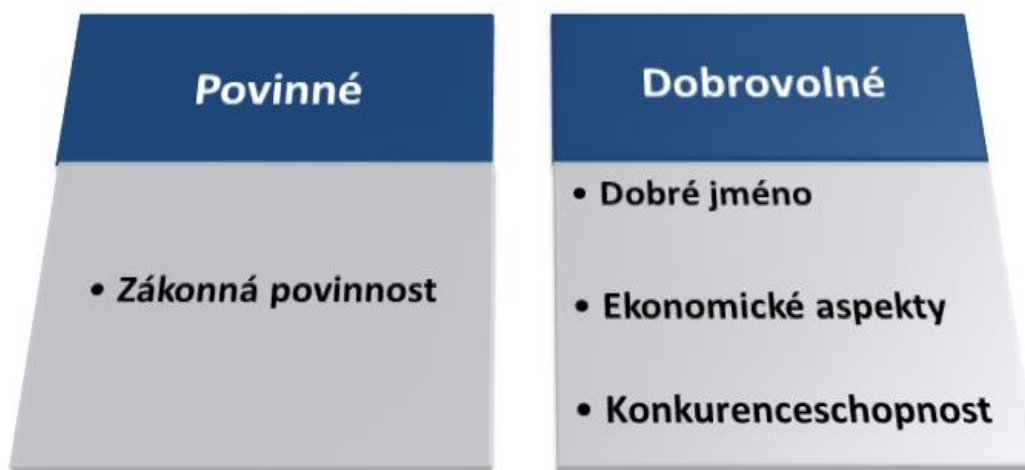


Mezi základní faktory, které ovlivňují organizační a personální zajištění pro potřeby krizového řízení u právnických a podnikajících fyzických osob patří:

- Zákonné povinnosti (např. jedná-li se o subjekt kritické infrastruktury, subjekt hospodářské mobilizace, subjekt provozující zákonem regulovaný „rizikový“ předmět činnosti apod.).
- Ekonomické aspekty (finanční stabilita a solventnost, prosperita apod.).
- Provozní podmínky (velikost provozu, stávající kapacitní vytíženost, personální činnosti a řízení apod.).
- Vztahy s okolním prostředím a jeho vnímání (stanovení politiky firemní identity a vytvoření image PO a PFO, dopad na životní prostředí).
- Konkurenční postavení na trhu (postavení PO a PFO na tuzemském i mezinárodním trhu, konkurenční výhoda při provozování předmětné činnosti).

Z jiného resp. zjednodušeného pohledu je možné rozdělit tyto faktory na ty, které jsou:

- Povinné – závazné, které PO a PFO splnit musí.
- Dobrovolné – závislé pouze na vůli vlastníka či správce PO nebo PFO, který je splnit chce anebo ne.



Obrázek 3 Základní faktory pro personální zajištění PO a PFO při přípravě na krizové situace a jejich řešení [vlastní]





První skupinu faktorů představují povinnosti, které je potřeba splnit vždy. Tyto povinnosti jsou pro PO a PFO stanoveny právním předpisem a jejich nesplnění přináší pro jejich provozovatele (popř. vlastníka) postih neboli sankci v podobě nejčastěji finanční pokuty, nápravy nesplněné věci, zákaz činnosti popř. jiný trest či jejich kombinací (ČR, 2000a; ČR, 2000b).

Do druhé skupiny jsou zařazeny faktory, jejichž nesplnění pro PO a PFO již nepředstavuje žádný trest, ale pouze společenskou a morální ujmu mající negativní dopad na kredit tohoto subjektu ve společnosti. Jedná se o tzv. nepovinné či dobrovolné faktory, kdy jejich splnění závisí pouze na vůli a rozhodnutí provozovatele či vlastníka PO a PFO. Hlavním důvodem splnění těchto faktorů je získání konkurenční výhody na trhu a pozitivního obrazu vnímání subjektu okolním prostředím apod.

Zcela specifickou skupinu faktorů představují finanční zdroje určené neboli rozpočtované pro potřeby zajištění krizové připravenosti PO a PFO, a to včetně personálního a organizačního zajištění. Bohužel stále však v praxi převládá názor, že z hlediska prosperity PO a PFO znamenají tyto náklady pouze čistou ztrátu v podobě nákladů, omezující jejich podnikatelské aktivity a možnosti. Z tohoto důvodu jsou finance alokované pro oblast krizového řízení kráceny přednostně, většinou v první vlně úsporných opatření. Tento přístup je však krátkozraký a vyplývá zejména z těchto předpokladů:

- Neznalosti možných následků a dopadů krizových situací na činnost PO a PFO.
- Nerozhodnosti a nedůvěry k bezpečnosti a krizovému řízení.
- Nesprávnému přesvědčení, že ke vzniku krizových situací dojít nemůže.
- A jiné (Karda, Kudlák, 2007).





## 5 PERSONÁLNÍ STRUKTURA KRIZOVÉHO ŘÍZENÍ PO A PFO

Personální struktura krizového managementu u právnických a podnikajících fyzických osob není v současné době v žádném právním předpise v České republice zakotvena. Přesto celá řada těchto subjektů krizový management ustanovuje, a to z nejrůznějších důvodů. Tyto důvody lze rozdělit podle jejich příčin na externí (vzniklé z objektivních důvodů) a interní (vzniklé ze subjektivních důvodů PO a PFO).

### Externí důvody

- Splnění zákonné povinnosti.
- Splnění uložených úkolů orgánem veřejné moci.

### Interní důvody

- Chápání bezpečnosti jako nedílné součásti strategie a komplexního řízení.
- Provozování rizikového a regulovaného předmětu činnosti.
- Zajištění vlastní bezpečnosti a kontinuity fungování při vzniku mimořádné události nebo krizové situace.
- Delegování pravomoci (odborné činnosti) na profesně způsobilou osobu.
- Úspora času a finančních zdrojů při vzniku mimořádné události nebo krizové situace.
- Posílání dobrého jména a zvýšení konkurenceschopnosti na trhu.

Krizový management lze chápat jako nedílnou součást manažerského systému řízení se zvláštní strukturou a postavením, určený k přípravě a řešení mimořádných událostí a krizových situací s dopadem na právnickou nebo podnikající fyzickou osobu (Mládková, Jedinák, 2009).

### 5.1 Základní role krizového managementu

#### 5.1.1 V době přípravy na mimořádnou událost nebo krizovou situaci

Následující tabulka definuje základní role, jejich činnosti a zařazení krizového managementu ve strukturách právnické nebo podnikající fyzické osoby v době klidu („míru“), resp. v období mimo vznik a trvání mimořádné události / krizové situace. Konkrétní personální složení







krizového managementu však vždy závisí zejména na charakteru, stabilitě, bezpečnostním povědomí a velikosti právnické nebo podnikající fyzické osoby (Karda, Kudlák, 2007).

Název role	Charakteristika Role	Úroveň Řízení
Bezpečnostní manažer	<p><b><u>Náplň činnosti ve vztahu ke krizovému managementu:</u></b></p> <ul style="list-style-type: none"><li>• Řídí a koordinuje veškeré činnosti na úseku krizového řízení u právnické nebo podnikající fyzické osoby</li><li>• Konkretizuje strategické cíle a prostředky k jejich dosažení - zajišťuje transformaci úkolů na úseku krizového řízení od TOP managementu směrem k odborným řešitelům (vedoucím a koncovým pracovníkům)</li><li>• Odpovídá TOP managementu za plnění úkolů v rámci systému krizového řízení právnické nebo podnikající fyzické osoby</li><li>• Určuje priority pro plnění úkolů v rámci systému krizového řízení - střednědobé plánování</li><li>• Přiděluje úkoly v rámci své působnosti svým podřízeným - odborným řešitelům (vedoucím a koncovým pracovníkům)</li><li>• Zpracovává koncepci systému krizového řízení právnické nebo podnikající fyzické osoby</li><li>• Zajišťuje metodickou podporu krizového řízení právnické nebo podnikající fyzické osoby</li><li>• Je aktivován pro řízení všech MU/KS s dopadem na právnickou nebo podnikající fyzickou osobu</li></ul> <p><b><u>Zařazení ve struktuře PO nebo PFO:</u></b></p> <ul style="list-style-type: none"><li>• Střední (MIDDLE) management právnické nebo podnikající fyzické osoby:<ul style="list-style-type: none"><li>○ Vedoucí pracovník právnické nebo podnikající fyzické osoby - odborně způsobilá osoba v oblasti bezpečnosti a krizového řízení</li></ul></li></ul>	Taktická







Vedoucí pracovník - odborný řešitel	<p><b><u>Náplň činnosti ve vztahu ke krizovému managementu:</u></b></p> <ul style="list-style-type: none"><li>• Zajišťuje splnění uložených úkolů Bezpečnostním manažerem na úseku krizového řízení u právnické nebo podnikající fyzické osoby</li><li>• Odpovídá Bezpečnostnímu manažeru za plnění přidělených úkolů</li><li>• Přiděluje úkoly koncovým pracovníkům - odborným řešitelům v rámci své působnosti</li><li>• Určuje priority pro plnění úkolů v rámci systému krizového řízení - krátkodobé plánování</li><li>• Zpracovává podklady ke koncepci krizového řízení právnické nebo podnikající fyzické osoby pro oblast svěřených činností</li><li>• Zpracovává podklady k metodické podpoře krizového řízení právnické nebo podnikající fyzické osoby pro oblast svěřených činností</li><li>• Je aktivován pro řízení/řešení všech MU/KS s dopadem na právnickou nebo podnikající fyzickou osobu</li></ul> <p><b><u>Zařazení ve struktuře PO nebo PFO:</u></b></p> <ul style="list-style-type: none"><li>• Základní (LOWER) management právnické nebo podnikající fyzické osoby:<ul style="list-style-type: none"><li>○ Vedoucí zaměstnanec právnické nebo podnikající fyzické osoby - odborně způsobilá osoba v oblasti bezpečnosti a krizového řízení</li></ul></li></ul>	Taktická / Operativní
Koncový pracovník - odborný řešitel	<p><b><u>Náplň činnosti ve vztahu ke krizovému managementu:</u></b></p> <ul style="list-style-type: none"><li>• Zpracovává zadané úkoly Vedoucím pracovníkem - odborným řešitelem ve své působnosti</li><li>• Odpovídá Vedoucímu pracovníkovi - odbornému řešiteli za plnění přidělených úkolů</li><li>• Je aktivován pro řešení všech MU/KS s dopadem na právnickou nebo podnikající fyzickou osobu</li></ul> <p><b><u>Zařazení ve struktuře PO nebo PFO:</u></b></p> <ul style="list-style-type: none"><li>• Zaměstnanec právnické nebo podnikající fyzické osoby - odborně způsobilá osoba v oblasti bezpečnosti a krizového řízení</li></ul>	Operativní

Tabulka 4 Základní role krizového managementu u právnické nebo podnikající fyzické osoby v době přípravy na mimořádnou událost nebo krizovou situaci [ČR, 2000a upravil autor]





Pro úspěšné fungování komplexního systému krizového řízení u právnické nebo podnikající fyzické osoby je velmi důležitá:

- Podpora ze strany vrcholového vedení PO nebo PFO.
- Součinnost krizového managementu a ostatních zaměstnanců PO nebo PFO, a to na všech úrovních řízení.
- Spolupráce s okolním prostředím (orgány krizové řízení apod.).

Modelový příklad personálního složení krizového managementu v závislosti na velikosti právnické nebo podnikající fyzické osoby v době přípravy na mimořádnou událost nebo krizovou situaci.

a) Mikropodnik

Krizový management je zde kumulován do výkonu jednotlivce, ve většině případů se jedná přímo o vlastníka (představitel TOP managementu) právnické nebo podnikající fyzické osoby.

b) Malý podnik

Krizový management je obvykle složen z cca 1-3 zaměstnanců právnické nebo podnikající fyzické osoby. Bohužel však v posledních letech se počet lidských zdrojů v této oblasti stále více a více zeshňluje. V důsledku této skutečnosti dochází k tomu, že krizový management je stejně jako v předchozím případě zajišťován jednotlivci. Základní rozdíl oproti mikropodniku spočívá v tom, že u malých podniků je plněním těchto úkolů v této oblasti pověřen zaměstnanec s příslušnou odbornou specializací, znalostmi a zkušenostmi (Mládková, Jedínák, 2009).

c) Střední podnik

Krizový management u středních podniků zajišťuje odborně erudovaný tým cca 1-5 zaměstnanců, který vytváří samostatnou a nedílnou součást organizační struktury celé organizace. V čele tohoto týmu je manažer (vedoucí zaměstnanec), který odpovídá vrcholovému vedení za systém krizového řízení u právnické osoby.

d) Velký podnik





V případě velkých podniků představuje oblast krizového managementu samostatnou organizační jednotku, která bývá složena z více než 5 zaměstnanců s odbornými znalostmi a zkušenostmi v předmětné oblasti. Tito zaměstnanci mohou být dále v rámci organizační struktury podniku členěny na jednotlivé uskupení. V čele této organizační jednotky stojí manažer (vedoucí zaměstnanec), který odpovídá vrcholovému vedení za systém krizového řízení u právnické osoby (Mládková, Jedinák, 2009).

Právnická a podnikající fyzická osoba	Krizový management
Mikropodnik	<b>Jednotlivec</b> (člen TOP managementu)
Malý podnik	<b>Jednotlivec</b> (odborník - specialista krizové řízení)
Střední podnik	<b>Tým</b> (skupina 1- 5 specialistu krizového řízení)
Velký podnik	<b>Organizační jednotka</b> (skupina více než 5 specialistu krizového řízení)

Tabulka 5 Personální složení krizového managementu v době přípravy na mimořádnou událost nebo krizovou situaci podle velikosti PO a PFO  
[vlastní]

#### 5.1.2 V době řízení a řešení mimořádné události nebo krizové situace

V době vzniku a za trvání (šíření) mimořádné události / krizové situace dochází u právnické nebo podnikající fyzické osoby k dočasné změně:

- a) Režimu provozu

Předmětná činnost právnické nebo podnikající fyzické osoby je postupně omezována, a to podle intenzity negativních dopadů nastalé mimořádné události / krizové situace a bezpečnostně-technologickým možnostem daného provozu.

Hlavní důraz je kladen na:

- Záchranu života a zdraví zaměstnanců a dalších osob.
  - Zachování kontinuity činnosti právnické nebo podnikající fyzické osoby prostřednictvím zajištění funkčnosti klíčových procesů a jejich zdrojů.
- b) Personální struktury odpovědné za řízení a řešení nastalé situace





V případě vzniku mimořádné události / krizové situace je nezbytné nastolit systému jednotného a odborně kompetentního velení. Z tohoto důvodu právnické a podnikající fyzické osoby zřizují pracovní orgán či skupinu, která je pověřena řízením a řešením nastalé mimořádné události / krizové situace.

Tento pracovní orgán či skupina u PO a PFO je nejčastěji označován jako Krizový štáb, Krizový tým nebo Skupina krizového řízení apod. Jednoznačné označení není v současné době jednotně stanoveno.

Následující tabulka definuje základní role v rámci pracovní skupiny určené k řízení a řešení mimořádných událostí nebo krizových situací, jejich činnosti a zařazení v rámci právnické nebo podnikající fyzické osoby.

Konkrétní personální složení těchto pracovních skupin však vždy závisí zejména na charakteru, stabilitě, bezpečnostním povědomí a velikosti právnické nebo podnikající fyzické osoby (Karda, Kudlák, 2007).





Název Role	Charakteristika Role
Vedoucí krizového týmu (PO nebo PFO)	<p><b><u>Náplň činnosti:</u></b></p> <ul style="list-style-type: none"><li>• Celková odpovědnost za řízení/řešení a dopady mimořádné události nebo krizové situace na právnickou nebo podnikající fyzickou osobu</li><li>• Rozhodování o postupu řešení mimořádné události / krizové situace a přijatých opatření ve vztahu k zajištění bezpečné existence a prosperity právnické nebo podnikající fyzické osoby</li><li>• Pravomoc nařizovat nezbytné činnosti související s přímým řešením mimořádné události nebo krizové situace v rámci celé právnické nebo podnikající fyzické osoby</li><li>• Zajišťuje Informování zaměstnanců právnické nebo podnikající fyzické osoby, ostatní veřejnosti a medií při vzniku a trvání MU/KS</li></ul> <p><b><u>Zařazení ve struktuře PO nebo PFO:</u></b></p> <ul style="list-style-type: none"><li>• Vrcholový (TOP) management právnické nebo podnikající fyzické osoby:<ul style="list-style-type: none"><li>○ Vlastník právnické nebo podnikající fyzické osoby, anebo</li><li>○ Vrcholový manažer pověřený vedením právnické nebo podnikající fyzické osoby</li></ul></li></ul>
Zástupce vedoucího krizového týmu	<p><b><u>Náplň činnosti:</u></b></p> <ul style="list-style-type: none"><li>• Přebírá veškeré kompetence (pravomoc a odpovědnost) v případě nepřítomnosti Vedoucího krizového týmu</li></ul> <p><b><u>Zařazení ve struktuře PO nebo PFO:</u></b></p> <ul style="list-style-type: none"><li>• Vrcholový (TOP) management právnické nebo podnikající fyzické osoby:<ul style="list-style-type: none"><li>○ Vlastník právnické nebo podnikající fyzické osoby, anebo</li><li>○ Vrcholový manažer pověřený vedením právnické nebo podnikající fyzické osoby</li></ul></li></ul>





Název Role	Charakteristika Role
Koordinátor krizového týmu (Garant krizového řízení)	<p><b><u>Náplň činnost:</u></b></p> <ul style="list-style-type: none"><li>• Analyzuje a vyhodnocuje aktuální situaci</li><li>• Koordinuje veškeré odborné činnosti v souladu s připravenými scénáři řešení</li><li>• Předkládá návrhy řešení mimořádné události / krizové situace Vedoucímu krizového týmu (popř. Zástupci)</li><li>• Organizuje či koordinuje tiskové výstupy pro okolní prostředí.</li><li>• Předává, konkretizuje a následně kontroluje plnění rozhodnutí Vedoucího krizového týmu (popř. Zástupce)</li></ul> <p><b><u>Zařazení ve struktuře PO nebo PFO:</u></b></p> <ul style="list-style-type: none"><li>• Střední (MIDDLE) / Základní (LOWER) management právnické nebo podnikající fyzické osoby:<ul style="list-style-type: none"><li>◦ Vedoucí zaměstnanec právnické nebo podnikající fyzické osoby - odborně způsobilá osoba v oblasti bezpečnosti a krizového řízení</li></ul></li></ul>
Člen krizového týmu	<p><b><u>Náplň činnosti:</u></b></p> <ul style="list-style-type: none"><li>• Zajištění plnění vydaných úkolů krizovým týmem s cílem minimalizace negativního působení a dopadů mimořádné události / krizové situace na PO nebo PFO</li></ul> <p><b><u>Zařazení ve struktuře PO nebo PFO:</u></b></p> <ul style="list-style-type: none"><li>• Zaměstnanec právnické nebo podnikající fyzické osoby - odborně způsobilá osoba v oblasti:<ul style="list-style-type: none"><li>◦ Bezpečnost a krizové řízení.</li><li>◦ Ekonomika.</li><li>◦ Technický provoz.</li><li>◦ Informační a komunikační technologie.</li><li>◦ Správce objektu.</li><li>◦ A další odbornosti (profese) podle aktuálních potřeb a charakteru mimořádné události nebo krizové situace.</li></ul></li></ul>

Tabulka 6 Základní role krizového managementu u právnické nebo podnikající fyzické osoby v době řízení a řešení mimořádné události nebo krizové situace [vlastní]





Modelový příklad personálního složení krizového managementu (pracovní skupiny) v závislosti na velikosti právnické nebo podnikající fyzické osoby v době řízení a řešení mimořádné události nebo krizové situace:

a) Mikropodnik

Činnost pracovní skupiny (Krizového týmu) určené k řízení a řešení mimořádných událostí nebo krizových situací vykonává jednotlivec. Ve většině případů se jedná přímo o vlastníka (představitele TOP managementu) právnické nebo podnikající fyzické osoby. Podle potřeby a v souladu s charakterem mimořádné události či krizové situace si vyžaduje informace od ostatních zaměstnanců (Mládková, Jedinák, 2009).

b) Malý podnik

U malých podniků (právnických nebo podnikajících osob) se Krizový tým určená obvykle skládá z:

Krizový tým (role)	Zařazení v rámci právnické nebo podnikající fyzické osoby
Vedoucí krizového týmu	<b>Vrcholový (TOP) management</b>
Člen krizového týmu	<b>Zaměstnanec</b> (specialista na krizové řízení)
Člen krizového týmu	<b>Zaměstnanci</b> (další odbornost podle aktuálních potřeb a charakteru mimořádné události nebo krizové situace)

Tabulka 7 Struktura krizového týmu u malé právnické nebo podnikající fyzické osoby [vlastní]

c) Střední podnik

V případě právnických osob střední velikosti je složení krizového týmu značně variabilní, a to v závislosti na charakteru činnosti, stabilitě, bezpečnostním povědomí a konkrétních potřebách. Ve většině případů je však složení následující:





Krizový tým (role)	Zařazení v rámci právnické osoby
Vedoucí krizového týmu	Vrcholový (TOP) management
Zástupce vedoucího krizového týmu	Vrcholový (TOP) management
Koordinátor krizového týmu	Vedoucí zaměstnanec (specialista na krizové řízení)
Člen krizového týmu	Zaměstnanci (1-4 specialisté na krizové řízení)
Člen krizového týmu	Zaměstnanci (další odbornost podle aktuálních potřeb a charakteru mimořádné události nebo krizové situace)

Tabulka 8 Struktura krizového týmu u středně velké právnické osoby  
[vlastní]

d) Velký podnik

Struktura krizového týmu u velké právnické osoby je velmi podobná struktuře rozsáhlejšího středního podniku. Hlavní rozdíl spočívá ve velikosti personálního obsazení se specializací na krizové řízení. Tato obsazenost je zcela závislá na velikosti a organizaci právnické osoby, její stabilitě, potřebách, předmětné činnosti a v neposlední řadě reálným možnostem. Optimální složení krizového týmu u velkých podniků tedy bývá následující (Mládková, Jedinák, 2009):

Krizový tým (role)	Zařazení v rámci právnické osoby
Vedoucí krizového týmu	Vrcholový (TOP) management
Zástupce vedoucího krizového týmu	Vrcholový (TOP) management







Krizový tým (role)	Zařazení v rámci právnické osoby
Koordinátor krizového týmu	Vedoucí zaměstnanec (specialista na krizové řízení)
Člen krizového týmu	Zaměstnanci / Vedoucí zaměstnanci (specialisté na krizové řízení)
Člen krizového týmu	Zaměstnanci (další odbornost podle aktuálních potřeb a charakteru mimořádné události nebo krizové situace)

Tabulka 9 Základní struktura krizového týmu u velkého podniku [vlastní]





## 6 ZÁKLADNÍ ČINNOSTI KRIZOVÉHO MANAGEMENTU U PO A PFO

Z hlediska závislosti času ve vztahu k působení mimořádné události nebo krizové situace je možné rozdělit činnosti krizového managementu u právnické a podnikající fyzické osoby do následujících etap:

- Etapa před vznikem MU/KS.
- Etapa při vzniku a trvání MU/KS.
- Etapa po ukončení MU/KS.

V odborné literatuře se lze setkat i jiným typem označování uvedených etap, a to například:

- Prevence a připravenost.
- Odezva.
- Obnova.

Nicméně obsah jednotlivých činností a jejich význam zůstává stejný.

### 6.1 Etapa před vznikem MU/KS

V rámci této etapy se krizový management soustřeďuje na činnosti vykonávané před samotným vznikem mimořádné události nebo krizové situace, tj. v období „klidu“. Jedná se zejména o následující činnosti: analyzování rizika možného vzniku a následného šíření mimořádné události / krizové situace, formulování a stanovení preventivních opatření, přípravné činnosti pro efektivní zvládnání negativních jevů a zpracování plánů vedoucí ke snížení či eliminaci identifikovaného rizika pro PO a PFO (Karda, Kudlák, 2007).





Hlavní oblast činnosti	Dílčí oblast činnost	Typová činnost
Analýza rizik	Ohrožení mimořádnou událostí / krizovou situací	Identifikace MU/KS (vnitřního a vnějšího charakteru) ohrožující činnost PO nebo PFO
	Zranitelnost důležitých prvků	Seznam důležitých aktiv PO nebo PFO, která mohou být narušena
	Přehled rizik	Stanovení výsledných rizik pro PO nebo PFO
Preventivní opatření	Opatření k omezení vzniku MU/KS	Technická a organizační opatření PO nebo PFO (Stavební a terénní úpravy, Organizační zajištění)
	Opatření ke snížení zranitelnosti identifikovaných aktiv	Režimová a organizační opatření PO nebo PFO
		Příprava kolektivních a individuálních opatření PO nebo PFO (Ukrytí, Evakuace, Ochranné prostředky, Nouzové přežití)
	Opatření ke zvýšení produkční odolnosti	Zajištění kontinuity činností PO nebo PFO (Úprava činnosti, Zvýšení odolnosti procesů)





Hlavní oblast činnosti	Dílčí oblast činnost	Typová činnost
Příprava na řešení MU/KS	Plánování činnosti pro období vzniku a šíření MU/KS	Zpracování Plánu krizové připravenosti subjektu kritické infrastruktury PO nebo PFO
		Zpracování Plánu krizové připravenosti PO nebo PFO
		Zpracování Havarijního plánu PO nebo PFO
		Zpracování Plánu kontinuity činnosti PO nebo PFO
		Zpracování další bezpečností dokumentace PO nebo PFO
	Příprava a ověření připravenosti lidských zdrojů na řešení MU/KS	Vzdělávání, výcvik a ověření v oblasti krizové připravenosti PO nebo PFO (Školení, Simulace, Cvičení)
Informační zajištění	Informování o možném nebezpečí	Informování všech zaměstnanců PO a PFO, veřejnosti a médií
	Informování o připravených opatření	Informování všech zaměstnanců PO a PFO, veřejnosti a médií
	Informování o doporučeném chování za vzniku a trvání MU/KS	Informování všech zaměstnanců PO a PFO, veřejnosti a médií

Tabulka 10 Základní činnosti krizového managementu před vznikem mimořádné události nebo krizové situace [vlastní]





## 6.2 Etapa při vzniku a šíření MU/KS

Předmětem této etapy jsou činnosti krizového managementu zaměřené na období vzniku a následného trvání (šíření) mimořádné události nebo krizové situace. Jedná se především o zjištění a vyhodnocení vzniklé mimořádné události nebo krizové situace, zabezpečení vyrozumění odpovědných funkcionářů právnických a podnikajících fyzických osob, varování ohrožených osob a aktivování složek určených k řízení resp. řešení nastalé situace. V návaznosti na provedení těchto nezbytných kroků jsou realizována příslušná ochranná opatření vedoucí k úspěšnému zdolávání nastalého ohrožení, respektive jeho negativních dopadů a následků na chráněné hodnoty a zájmy právnické nebo podnikající fyzické osoby (Karda, Kudlák, 2007).

Hlavní oblast činnosti	Dílčí oblast činnost	Typová činnost
Zjištění a vyhodnocení MU/KS	Příjem zprávy o vzniku MU/KS a vyhodnocení její závažnosti	PO nebo PFO přijme hlasovou nebo textovou autorizovanou informaci o vzniku MU/KS a rozhodne o její závažnosti (Interní nebo externí zdroj informace)
Vyzoomění a varování	Vyzoomění o MU/KS	Řídící orgán PO nebo PFO
		Výkonné složky PO nebo PFO
		Ostatní významné orgány (Interní nebo externí)
	Varování	Zaměstnanců a ostatních osob vyskytujících se u PO nebo PFO
		Okolní prostředí PO nebo PFO





Hlavní oblast činnosti	Dílčí oblast činnosti	Typová činnost
Aktivace složek určených k řešení MU/KS	Aktivace řídicích orgánů	Svolání a zahájení činnosti krizového týmu PO nebo PFO
	Aktivace potřebných sil, prostředků a zdrojů	Svolání a zahájení činnosti odborných zaměstnanců PO nebo PFO, vyžádání si nezbytných dodávek pro překonání MU/KS (Interní nebo externí zdroje)
Realizace ochranných opatření	Řízení zdolávání MU/KS	Rozhodování řídicího orgánu PO nebo PFO o postupu řešení MU/KS
	Realizace zdolávání MU/KS	Aplikace ochranných opatření PO nebo PFO vedoucí k eliminaci působení a dopadů MU/KS a zajištění kontinuity činnosti PO nebo PFO (Režimová opatření, Ukrytí, Evakuace, Nouzové přežití)
	Kontrola řízení a řešení MU/ KS	Kontrola PO a PFO provedených rozhodnutí a činností v rámci zdolávání MU/KS





Hlavní oblast činnosti	Dílčí oblast činnosti	Typová činnost
Informační zajištění	Informování o stavu řešení MU/KS	Informování všech zaměstnanců PO a PFO, veřejnosti a medií

Tabulka 11 Základní činnosti krizového managementu při vzniku a trvání mimořádné události nebo krizové situace [vlastní]

### 6.3 Etapa po ukončení MU/KS

Závěrečná etapa se zaměřuje na činnosti krizového managementu, které nastávají po odeznění mimořádné události nebo krizové situace. Jedná se zejména o problematiku nápravy resp. obnovy škod a ztrát vzniklých v důsledku negativního působení mimořádné události nebo krizové situace, zhodnocení jejího průběhu až po tvorbu nových plánů stability a bezpečnostních opatření v rámci zvýšení odolnosti právnické nebo podnikající fyzické osoby (Karda, Kudlák, 2007).

Hlavní oblast činnosti	Dílčí oblast činnosti	Typová činnost
Obnova škod a ztrát	Zjištění rozsahu škod a ztrát	Komplexní přehled škod a ztrát PO nebo PFO vzniklých v důsledku působení MU/KS
	Zajištění procesu obnovy	Oprava, rekonstrukce, modernizace nová výstavba či pořízení zničeného aktiva PO nebo PFO





Hlavní oblast činnosti	Dílčí oblast činnosti	Typová činnost
Zhodnocení průběhu a řešení MU/KS	Určení slabin vedoucích ke vzniku MU/KS	Analýza a identifikace slabých míst PO nebo PFO, která vedla ke vzniku MU/KS
	Vyvození důsledků a odpovědnosti za vznik MU/KS	Stanovení odpovědnosti u PO a PFO za vznik MU/KS a vyvození následných opatření k eliminaci negativních jevů v budoucnu
	Poučení z MU/KS	Stanovení „best practise“ pro eliminaci obdobných negativních jevů v budoucnu
Zvýšení odolnosti a stavu připravenosti	Formulování nových bezpečnostních opatření	Stanovení nových bezpečnostních opatření PO nebo PFO v důsledku prožité negativní zkušenosti







Hlavní oblast činnosti	Dílčí oblast činnosti	Typová činnost
Prezentace celkových výsledků	Zpracování závěrečné zprávy o vlivu MU/KS na PO nebo PFO	Informování všech zaměstnanců PO a PFO, veřejnosti a medií

Tabulka 12 Základní činnosti krizového managementu po odeznění mimořádné události nebo krizové situace [vlastní]





## 7 AKTIVACE STRUKTUR KRIZOVÉHO MANAGEMENTU U PO A PFO

Každá právnická a podnikající fyzická osoba, která má stanovenou povinnost zajistit přípravu na krizové situace a následně jejich řešení musí mít zajištěný způsob aktivace struktur zajišťující tyto procesy. Podrobný popis struktury krizového řízení, včetně způsobu její aktivace a fungování je mimo jiné vyžadován plánem krizové připravenosti nebo plánu krizové připravenosti subjektu kritické infrastruktury.

Pod pojmem aktivace struktur krizového řízení (tzv. akceschopnost) se rozumí funkční přeskupení vybraných lidských zdrojů z formální organizační struktury (pro běžné mírové období) do dočasné pracovní skupiny či orgánu, který nese odpovědnost za řízení a zvládání krizových situací v podmínkách PO a PFO (pro období krizové situace). Pro tuto pracovní skupinu v nestátním sektoru, jak již bylo uvedeno výše, není stanoveno jednotné označení. V praxi se nejčastěji lze setkat s následujícími názvy. Například krizový tým, krizový štáb, skupina krizového řízení apod (Mládková, Jedinák, 2009).

Obecně je možné charakterizovat strukturu této pracovní skupiny, a to podle funkčního zařazení pracovníků právnické nebo podnikající fyzické osoby.

Ve strukturách těchto pracovních skupin se obvykle vyskytují reprezentanti následujících rolí:

- Vrcholného vedení (TOP managementu) organizace.
- Celkové podpory činnosti pracovní skupiny:
  - Administrativní.
  - Organizační.
  - Technická.
- Věcně odborné zajištění krizové připravenosti organizace.
- Technicko-provozní zajištění chodu organizace.
- Předmětné činnosti organizace.
- Další specializace organizace podle aktuálních potřeb ve vztahu k charakteru krizové situace.





Z hlediska zajištění akceschopnosti struktur krizového řízení právnické nebo podnikající fyzické osoby je třeba vzít v potaz nejen výše uvedenou organizační transformaci, ale rovněž řadu dalších velmi důležitých faktorů.

Faktory akceschopnosti krizového řízení u PO a PFO	Obvyklý způsob řešení
Odpovědná osoba za aktivaci struktur krizového řízení	Vedoucí pracovní skupiny (např. krizového týmu) nebo pověřená osoba (např. zástupce či pracovník krizového managementu sloužící pohotovost)
Vyrozumění členů pracovní skupiny	Formou SMS/volání na mobilní telefony (popř. pagery, apod.)
Dostupnost pracoviště	Stanovení doby dostupnosti na předem stanovené stanoviště, popř. zajištění automobilových prostředků pro zajištění svozu členů pracovní skupiny
Zajištění materiálně technické podpory	Vybavenost pracoviště pro výkon činnosti pracovní skupiny / zajištění on-line dodávky nezbytných výrobků a služeb pro nepřetržitou činnost pracoviště
Dostupnost prostředků krizového řízení	Dostupnost prostředků krizového řízení (např. havarijní a krizové dokumentace, komunikační zařízení apod.) musí být přehledně evidována s řízeným přístupem pro vybrané členy pracovní skupiny, kteří jsou vybavení přístupovými prostředky (klíč, hesla a jiné)
Zajištění informovanosti	Zaměstnanců PO nebo PFO: <ul style="list-style-type: none"><li>• Podnikovým rozhlasem</li><li>• Elektronickou cestou (intranet, e-mail)</li><li>• Prostřednictvím nadřízeného</li><li>• Apod.</li></ul>
	Okolního prostředí:





Faktory akceschopnosti krizového řízení u PO a PFO	Obvyklý způsob řešení
	<ul style="list-style-type: none"><li>• Elektronickou cestou (web)</li><li>• Prostřednictvím medií</li><li>• Prostřednictvím KOPIS IZS</li></ul>
	Hromadných sdělovacích prostředků: <ul style="list-style-type: none"><li>• Prostřednictvím elektronické cesty (web)</li><li>• Formou tiskových prohlášení</li></ul>

Tabulka 13 Faktory akceschopnosti krizového řízení u právnických a podnikajících fyzických osob [vlastní]

Pracovní skupina v souvislosti s řešením mimořádné události nebo krizové situace projednává zejména:

- Vzniklý stav, predikci vývoje a dopady MU/KS (monitoring, analýza a vyhodnocení).
- Přípravu podkladů pro rozhodování (analýza a syntéza).
- Rozhodnutí o dalším postupu řešení MU/KS.
- Nasazení sil a prostředků (interní a vyžádání externích) pro řešení MU/KS.
- Operativní součinnost s okolním prostředím (orgány krizového řízení, dodavatelé, odběratelé apod.)
- Realizace ochranných opatření.
- Zajištění požadavků nezbytných pro řešení MU/KS.
- Sdělení pro hromadné sdělovací prostředky a veřejnost.
- Stanovení rozsahu škod a ztrát.
- Zajišťuje dokumentace činností pracovní skupiny.

Modelový příklad aktivace organizační struktury krizového řízení u právnické nebo podnikající fyzické osoby:





## Formální organizační struktura

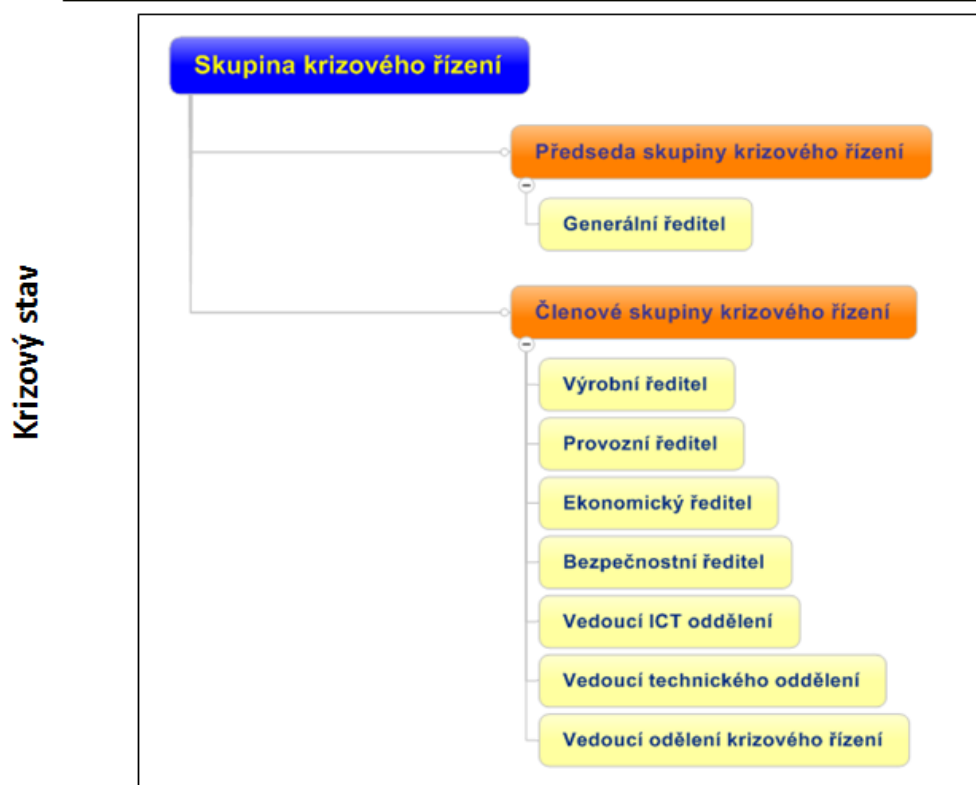


Vznik krizové situace



Vznik krizové situace

## Pracovní skupina pro řešení krizových situací „skupina krizového řízení“



Obrázek 4 Modelový příklad aktivace organizační struktury krizového řízení u právnické nebo podnikající fyzické osoby [vlastní]





## SHRNUTÍ

Cílem tohoto studijního materiálu byla analýza legislativních požadavků na plánovací dokumentaci zpracovávanou při řešení krizových situací. Relevantní plány v rámci procesu krizového plánování můžeme proto klasifikovat na tři základní typy:

- krizový plán,
- plán krizové připravenosti,
- plán krizové připravenosti subjektu kritické infrastruktury.

Krizové plány zpracovávají obce s rozšířenou působností, kraje, ministerstva a jiné správní úřady, Česká národní banka a další státní orgány (Kancelář Poslanecké sněmovny, Kancelář Senátu, Kancelář prezidenta republiky, Nejvyšší kontrolní úřad, Úřad pro zahraniční styky a informace a Bezpečnostní informační služba). Povinnost zpracovat plány krizové připravenosti mají právnické a fyzické podnikající osoby, které zajišťují plnění opatření vyplývajících z krizového plánu. Plány krizové připravenosti subjektů KI zpracovávají provozovatelé prvků kritické infrastruktury. Náležitosti obsahu uvedených plánů a způsob jejich zpracování upravuje Nařízení vlády č. 462/2000 Sb., k provedení § 27 odst. 8 a § 28 odst. 5 zákona č. 240/2000 Sb., o krizovém řízení a o změně některých zákonů (krizový zákon). K zajištění jednotného postupu zpracování uvedených plánů u jednotlivých orgánů krizového řízení, právnických osob, fyzických podnikajících osob a subjektů KI vydalo Ministerstvo vnitra Metodiku zpracování krizových plánů (MV-76085-1/PO-OKR-2011) a Metodiku zpracování plánů krizové připravenosti (MV-140690-1/PO-PKR-2011).

Souhrnné aktualizace krizových plánů, plánů krizové připravenosti a plánů krizové připravenosti subjektů KI se provádí v čtyřletých cyklech od jejich schválení.

Vzhledem k zaměření předmětného semináře byla v následujících částech práce detailněji probírána problematika postavení právnických a podnikajících osob v systému krizového řízení. V této souvislosti byly diskutovány práva a povinnosti při přípravě a řešení krizové situace a to i ve vztahu k faktorům ovlivňujícím organizační a personální strukturu. Dále byly popsány základní činnosti krizového managementu v kontextu etap před vznikem, při





vzniku a po ukončení mimořádné události nebo krizové situace. Poslední kapitola se zaměřuje na problematiku aktivace struktur krizového managementu a to i z pohledu modelových situací.





## SEZNAM POUŽITÉ LITERATURY

Moravskoslezský kraj. Hasičský záchranný sbor České republiky. Krizové a havarijní plánování. [online]. c. 2020. [Výkladový slovník krizového řízení]. Dostupné z < <http://www.hzscr.cz/clanek/krizove-rizeni-a-cnp-ke-stazeni-ff.aspx>>.

Česká republika. (2000a). Zákon č. 240/2000 Sb., o krizovém řízení a změně některých zákonů (krizový zákon). In Sbírka zákonů. 2000, 73, s. 3475-3487.

Česká republika. (2000b). Nařízení vlády č. 462/2000 Sb., k provedení § 27 odst. 8 a § 28 odst. 5 zákona č. 240/2000 Sb., o krizovém řízení a o změně některých zákonů (krizový zákon). In Sbírka zákonů. 2000, 132, s. 7200-7211.

Česká republika. (2000c). Zákon č. 239/2000 Sb., o integrovaném záchranném systému a o změně některých zákonů. In Sbírka zákonů. 2000, 73, s. 3461-3474.

Česká republika. (2000d). Zákon č. 241/2000 Sb., o hospodářských opatřeních pro krizové stavy. In Sbírka zákonů. 2000, 73, s. 3488-3498.

RICHTER, Rostislav. Výkladový slovník krizového řízení. Praha: Ministerstvo vnitra- Generální ředitelství Hasičského záchranného sboru ČR, 2010. ISBN 978-80-86640-54-9. 168 s.

Olomoucký kraj. Hasičský záchranný sbor České republiky. Krizové řízení. [online]. c. 2020. [cit. 2020-03-30]. Dostupné z < <http://www.hzscr.cz/hzs-olomouckeho-kraje-menu-krizove-rizeni.aspx>>.

Krizové řízení. Hasičský záchranný sbor České republiky. [online]. c. s2020. [cit. 2020-03-30]. Dostupné z < <http://www.hzscr.cz/web-krizove-rizeni.aspx>>.

KARDA, Ladislav a Aleš KUDLÁK. ANALÝZA, METODY A NÁSTROJE ŘEŠENÍ KRIZOVÝCH SITUACÍ. [online]. České Budějovice, 2007 [cit. 2020-03-30]. Dostupné z: [https://zsf-www2.jcu.cz/cs/katedra/katedra-radiologie-toxikologie-a-ochrany-obyvatelstva/informace-katedry/informace-pro-studenty/ucebni\\_texty/ochrana-obyvatelstva-se-zamerenim-na-cbrne-aplikovana-radiobiologie-a-toxikologie-krizova-radiobiologie-a-toxikologie/analiza-metody-a-nastroje-reseni-krizovych-situaci.doc/at\\_download/file](https://zsf-www2.jcu.cz/cs/katedra/katedra-radiologie-toxikologie-a-ochrany-obyvatelstva/informace-katedry/informace-pro-studenty/ucebni_texty/ochrana-obyvatelstva-se-zamerenim-na-cbrne-aplikovana-radiobiologie-a-toxikologie-krizova-radiobiologie-a-toxikologie/analiza-metody-a-nastroje-reseni-krizovych-situaci.doc/at_download/file)  
text (citační styl APA)

ČR, (2011) Bezpečnostní strategie České republiky 2011







ČR, (1998) Ústavní zákon č. 110/1998 Sb., o bezpečnosti České republiky, v platném znění

ČR, (2013) Koncepce ochrany obyvatelstva do roku 2020 s výhledem do roku 2030

MLÁDKOVÁ L., JEDINÁK P. a kol. (2009): „Management“, Vydavatelství a nakladatelství Aleš Čeněk, s. r. o., Plzeň 2009, ISBN: 978-80-7380-230-1

Směrnice Ministerstva vnitra (2011), kterou se stanoví jednotná pravidla organizačního uspořádání krizového štábu kraje, krizového štábu obce s rozšířenou působností a krizového štábu obce, č. j. MV-117572-2/PO-OKR-2011





## SEZNAM POUŽITÝCH SYMBOLŮ A ZKRATEK

Zkratka	Vysvětlení zkratky
CO	Civilní ochrana
ČR	Česká republika
EU	Evropská unie
ICT	Informační a komunikační technologie
IZS	Integrovaný záchranný systém
JE	Jaderná elektrárna
FN	Fakultní nemocnice
KŘ	Krizové řízení
KOPIS	Krajské operační a informační středisko
MU/KS	Mimořádná událost / krizové situace
NATO	Severoatlantická aliance
OOB	Ochrana obyvatelstva
PKM	Pracoviště krizového managementu
PO a PFO	Právnícká osoba a podnikající fyzická osoba





## SEZNAM OBRÁZKŮ

Obrázek 1 Orgány krizového řízení dle ustanovení krizového zákona [vlastní]	8
Obrázek 2 Postavení právnických osob a fyzických osob v rámci systému krizového řízení [vlastní]	25
Obrázek 3 Základní faktory pro personální zajištění PO a PFO při přípravě na krizové situace a jejich řešení [vlastní]	29
Obrázek 4 Modelový příklad aktivace organizační struktury krizového řízení u právnické nebo podnikající fyzické osoby [vlastní]	53





## SEZNAM TABULEK

Tabulka 1 Náležitosti krizového plánu [ČR 2000b upravil autor] .....	12
Tabulka 2 Náležitosti plánu krizové připravenosti [ČR, 2000b upravil autor] .....	15
Tabulka 3 Náležitosti plánu krizové připravenosti [ČR, 2000b upravil autor] .....	18
Tabulka 4 Základní role krizového managementu u právnické nebo podnikající fyzické osoby v době přípravy na mimořádnou událost nebo krizovou situaci [ČR, 2000a upravil autor] .....	33
Tabulka 5 Personální složení krizového managementu v době přípravy na mimořádnou událost nebo krizovou situaci podle velikosti PO a PFO [vlastní] .....	35
Tabulka 6 Základní role krizového managementu u právnické nebo podnikající fyzické osoby v době řízení a řešení mimořádné události nebo krizové situace [vlastní] .....	38
Tabulka 7 Struktura krizového týmu u malé právnické nebo podnikající fyzické osoby [vlastní] .....	39
Tabulka 8 Struktura krizového týmu u středně velké právnické osoby [vlastní] .....	40
Tabulka 9 Základní struktura krizového týmu u velkého podniku [vlastní] .	41
Tabulka 10 Základní činnosti krizového managementu před vznikem mimořádné události nebo krizové situace [vlastní] .....	44
Tabulka 11 Základní činnosti krizového managementu při vzniku a trvání mimořádné události nebo krizové situace [vlastní] .....	47
Tabulka 12 Základní činnosti krizového managementu po odeznění mimořádné události nebo krizové situace [vlastní] .....	49
Tabulka 13 Faktory akceschopnosti krizového řízení u právnických a podnikajících fyzických osob [vlastní] .....	52





EVROPSKÁ UNIE  
Evropské strukturální a investiční fondy  
Operační program Výzkum, vývoj a vzdělávání

**MŠMT**  
MINISTERSTVO ŠKOLSTVÍ,  
MLÁDEŽE A TĚLOVÝCHOVY

# **Doplňující studijní materiály a literatura předmětu Krizové plánování a řízení**

**Martin Hromada**



**2020**

**Informace o autorech:**

Martin, Hromada, doc. Ing., Ph.D.

Fakulta aplikované informatiky, UTB ve Zlíně

hromada@utb.cz, +420 576 035 243



EVROPSKÁ UNIE  
Evropské strukturální a investiční fondy  
Operační program Výzkum, vývoj a vzdělávání



MINISTERSTVO ŠKOLSTVÍ,  
MLÁDEŽE A TĚLOVÝCHOVY

# OBSAH

<b>OBSAH .....</b>	<b>3</b>
<b>ÚVOD.....</b>	<b>4</b>
<b>1 A-3.1. PŘEHLED MOŽNÝCH ZDROJŮ RIZIK .....</b>	<b>5</b>
1.1 A-3.1.1. VÝČET MOŽNÝCH HROZEB - VNITŘNÍ ZDROJE.....	5
1.2 A-3.1.2. VÝČET MOŽNÝCH RIZIK - VNĚJŠÍ ZDROJE .....	6
<b>2 A-3.2. PŘEDPOKLÁDANÝ DOPAD MOŽNÝCH RIZIK NA ČINNOST .....</b>	<b>8</b>
2.1 A-3.2.1. PŘEDPOKLÁDANÝ DOPAD MOŽNÝCH RIZIK NA ČINNOST PLŠTBK - VNITŘNÍ ZDROJE .....	9
2.2 A-3.2.2. PŘEDPOKLÁDANÝ DOPAD MOŽNÝCH RIZIK NA ČINNOST PLŠTBK - VNĚJŠÍ ZDROJE .....	11
<b>SHRNUTÍ.....</b>	<b>21</b>
<b>SEZNAM POUŽITÉ LITERATURY .....</b>	<b>22</b>
<b>SEZNAM POUŽITÝCH SYMBOLŮ A ZKRATEK. CHYBA! ZÁLOŽKA NENÍ DEFINOVÁNA.</b>	
<b>SEZNAM OBRÁZKŮ..... CHYBA! ZÁLOŽKA NENÍ DEFINOVÁNA.</b>	
<b>SEZNAM TABULEK .....</b>	<b>23</b>





## ÚVOD

Studijní podpora „Doplňující studijní materiály a literatura předmětu Krizové plánování a řízení“ umožní studentům konkrétnější a hlavně praktičtější pohled na zpracování vybrané plánovací dokumentace. V této souvislosti budou tabulkovou formou prezentovány vybrané aspekty a části Plánu krizové připravenosti jako úvodního a základního dokumentu krizového řízení.

V následujících částech bude prezentován příklad „Přehledu a hodnocení možných zdrojů rizik a analýzy ohrožení a jejich možný dopad na činnost subjektu“.

Bude se jednat o formální naplnění kapitol A-3.1. Přehled možných zdrojů rizik a A-3.2. Předpokládaný dopad možných krizových rizik na činnost subjektu.

Poslední část textu bude koncipována jako doporučený seznam doplňující literatury.







## 1 A-3.1. PŘEHLED MOŽNÝCH ZDROJŮ RIZIK

1	Provozní havárie v kotelně
2	Uložení nástražného výbušného systému v areálu
3	Požár trafostanice
4	Epidemie
5	Narušení dodávek elektrické energie
6	Narušení dodávek plynu
7	Narušení dodávek pitné vody velkého rozsahu
8	Narušení dodávek tepla velkého rozsahu
9	Únik nebezpečných chemických látek z mobilního zdroje v zastavbě - automobilová doprava
10	Ohrožení agresivními osobami a riziko aktivního střelce
11	Výbuch v blízkém okolí objektu
12	Požár v blízkém okolí objektu

Tabulka 1 Přehled možných zdrojů rizik (Hromada, 2016)

### 1.1 A-3.1.1. Výčet možných rizik - vnitřní zdroje

Pořadové číslo	1
Lokalita	Kotelna
Druh ohrožení	Provozní havárie v kotelně

Tabulka 2 Výčet možných rizik - Provozní havárie v kotelně (Hromada, 2016)

Pořadové číslo	2
Lokalita	Areál
Druh ohrožení	Uložení nástražného výbušného systému v areálu

Tabulka 3 Výčet možných rizik - Uložení nástražného výbušného systému v areálu kotelně (Hromada, 2016)





Pořadové číslo	3
Lokalita	Trafostanice
Druh ohrožení	<b>Požár trafostanice</b>

Tabulka 4 Výčet možných rizik - Požár trafostanice (Hromada, 2016)

#### 1.2 A-3.1.2. Výčet možných rizik - vnější zdroje

Pořadové číslo	4
Lokalita	Libovolná
Druh ohrožení	<b>Epidemie</b>

Tabulka 5 Výčet možných rizik - Epidemie (Hromada, 2016)

Pořadové číslo	5
Lokalita/Poskytovatel	Areál
Druh ohrožení	<b>Narušení dodávek elektrické energie</b>

Tabulka 6 Výčet možných rizik - Narušení dodávek elektrické energie (Hromada, 2016)

Pořadové číslo	6
Lokalita/Poskytovatel	Areál
Druh ohrožení	<b>Narušení dodávek plynu</b>

Tabulka 7 Výčet možných rizik - Narušení dodávek plynu (Hromada, 2016)





Pořadové číslo	7
Lokalita/Poskytovatel	Areál Psychiatrické léčebny Šternberk /Sitka Šternberk
Druh ohrožení	<b>Narušení dodávek pitné vody velkého rozsahu</b>

Tabulka 8 Výčet možných rizik - Narušení dodávek pitné vody velkého rozsahu (Hromada, 2016)

Pořadové číslo	8
Lokalita/Poskytovatel	Areál Psychiatrické léčebny Šternberk
Druh ohrožení	<b>Narušení dodávek tepla velkého rozsahu</b>

Tabulka 9 Výčet možných rizik - Narušení dodávek tepla velkého rozsahu (Hromada, 2016)

Pořadové číslo	9
Lokalita/Poskytovatel	Areál Psychiatrické léčebny Šternberk
Druh ohrožení	<b>Únik nebezpečných chemických látek z mobilního zdroje v zástavbě - automobilová doprava</b>

Tabulka 10 Výčet možných rizik - Únik nebezpečných chemických látek z mobilního zdroje v zástavbě - automobilová doprava (Hromada, 2016)

Pořadové číslo	10
Lokalita/Poskytovatel	Areál Psychiatrické léčebny Šternberk





Druh ohrožení	<b>Ohrožení agresivními osobami a riziko aktivního střelce</b>
---------------	--

Tabulka 11 Výčet možných rizik - Ohrožení agresivními osobami a riziko aktivního střelce (Hromada, 2016)

Pořadové číslo	11
Lokalita	Areál Psychiatrické léčebny Šternberk
Druh ohrožení	<b>Výbuch (tlaková vlna, poškození statiky)</b>

Tabulka 12 Výčet možných rizik - Výbuch (tlaková vlna, poškození statiky) (Hromada, 2016)

Pořadové číslo	12
Lokalita	Požár v blízkém okolí Psychiatrické léčebny Šternberk
Druh ohrožení	<b>Požár v blízkém okolí objektu</b>

Tabulka 13 Výčet možných rizik - Požár v blízkém okolí objektu (Hromada, 2016)





## 2 A-3.2. PŘEDPOKLÁDANÝ DOPAD MOŽNÝCH RIZIK NA ČINNOST

1	Provozní havárie v kotelně
2	Uložení nástražného výbušného systému v areálu Psychiatrické léčebny Šternberk
3	Požár trafostanice
4	Epidemie
5	Narušení dodávek elektrické energie
6	Narušení dodávek plynu
7	Narušení dodávek pitné vody velkého rozsahu
8	Narušení dodávek tepla velkého rozsahu
9	Únik nebezpečných chemických látek z mobilního zdroje v zastavbě - automobilová doprava
10	Ohrožení agresivními osobami a riziko aktivního střelce
11	Výbuch v blízkém okolí objektu
12	Požár v blízkém okolí objektu

Tabulka 14 Předpokládaný dopad možných rizik na činnost (Hromada, 2016)

### 2.1 A-3.2.1. Předpokládaný dopad možných rizik na činnost - vnitřní zdroje

Pořadové číslo	1
Lokalita	Kotelna
Druh ohrožení	Provozní havárie v kotelně
Typ postižení zdraví	mechanické, termické, psychické
Působení v rámci subjektu - rozsah ohrožení	- ohrožení osob, poškození budov a techniky, panika, částečné omezení činnosti
Analýza ohrožení činnosti	- omezení provozu v dotčených lokalitách - vyřazení části (ošetřovatelská a technická část)





	- řešení otázek částečné či plošné evakuace
--	---

Tabulka 15 Předpokládaný dopad možných rizik na činnost - Provozní havárie v kotelně (Hromada, 2016)

Pořadové číslo	2
Lokalita	Areál
Druh ohrožení	<b>Uložení nástražného výbušného systému v areálu</b>
Typ postižení zdraví	mechanické, termické, intoxikační, chemické, psychické
Působení v rámci subjektu - rozsah ohrožení	- zranění osob, škody na objektech, výpadky energií, poškození telekomunikačních sítí, rozvodů el. energie, plyných médií, úplné omezení činnosti
Analýza ohrožení činnosti	- omezení provozu v dotčených lokalitách - vyřazení části (ošetřovatelská a technická část) - řešení otázek částečné či plošné evakuace

Tabulka 16 Předpokládaný dopad možných rizik na činnost - Uložení nástražného výbušného systému v areálu (Hromada, 2016)

Pořadové číslo	3
Lokalita	Trafostanice
Druh ohrožení	<b>Požár trafostanice</b>
Typ postižení zdraví	mechanické, termické, intoxikační
Působení v rámci subjektu - rozsah ohrožení	- ohrožení osob, poškození budov a techniky, panika, částečné omezení činnosti





Analýza ohrožení činnosti	- omezení dodávek elektrického proudu
---------------------------	---------------------------------------

Tabulka 17 Předpokládaný dopad možných rizik na činnost - Požár trafo-  
stanice (Hromada, 2016)

## 2.2 A-3.2.2. Předpokládaný dopad možných rizik na činnost PLŠTBK - vnější zdroje

Pořadové číslo	4
Lokalita	Libovolná
Druh ohrožení	<b>Epidemie</b>
Typ postižení zdraví	různé dle typu epidemie
Působení v rámci subjektu - rozsah ohrožení	- nákaza osob, nedostatečný počet zaměstnanců, částečné omezení činnosti
Analýza ohrožení činnosti	- změna provozu - zajištění specifických léčebných postupů dle typu epidemie - překlady pacientů, event. propuštění k uvolnění oddělení

Tabulka 18 Předpokládaný dopad možných rizik na činnost - Epidemie  
(Hromada, 2016)

Pořadové číslo	5
Lokalita/Poskytovatel	Areál /EON
Druh ohrožení	<b>Narušení dodávek elektrické energie</b>





Typ postižení zdraví	mechanické, psychické
Působení v rámci subjektu - rozsah ohrožení	- ohrožení zdraví osob v návaznosti na nemožnost vytápění, kompletní ohrožení provozu v návaznosti na elektrické energie, po určité době úplné omezení činnosti
Analýza ohrožení činnosti	- změna technického provozu (prádelna, kuchyně) - omezení poskytování léčebné péče ve standardním provozu

Tabulka 19 Předpokládaný dopad možných rizik na činnost - Narušení dodávek elektrické energie (Hromada, 2016)

Pořadové číslo	6
Lokalita/Poskytovatel	Areál /RWE - INOGY
Druh ohrožení	<b>Narušení dodávek plynu</b>
Typ postižení zdraví	mechanické, psychické
Působení v rámci subjektu - rozsah ohrožení	- ohrožení zdraví osob v návaznosti na nemožnost vytápění, kompletní ohrožení provozu v návaznosti na využití plynu, po určité době úplné omezení činnosti
Analýza ohrožení činnosti	- změna provozu - omezení poskytování léčebné a ošetrovatelské péče ve standardním provozu - omezení topení

Tabulka 20 Předpokládaný dopad možných rizik na činnost - Narušení dodávek plynu (Hromada, 2016)







Pořadové číslo	7
Lokalita/Poskytovatel	Areál
Druh ohrožení	<b>Narušení dodávek pitné vody velkého rozsahu</b>
Typ postižení zdraví	interní - dehydratace, psychické
Působení v rámci subjektu - rozsah ohrožení	- ohrožení zdraví osob z nedostatku tekutin, ohrožení provozu v návaznosti na dodávky pitné vody, po určité době úplné omezení činnosti
Analýza ohrožení činnosti	- změna provozu - omezení poskytování léčebné a ošetrovatelské péče ve standardním provozu - omezení provozu kuchyně, prádelny

Tabulka 21 Předpokládaný dopad možných rizik na činnost - Narušení dodávek pitné vody velkého rozsahu (Hromada, 2016)

Pořadové číslo	8
Lokalita/Poskytovatel	Areál
Druh ohrožení	<b>Narušení dodávek tepla velkého rozsahu</b>
Typ postižení zdraví	mechanické, psychické
Působení v rámci subjektu - rozsah ohrožení	- ohrožení zdraví osob v návaznosti na nemožnost vytápění, kompletní ohrožení provozu v návaznosti na dodávky tepla, po určité době a v závislosti na ročním období úplné omezení činnosti





Analýza ohrožení činnosti	- změna provozu
	- omezení poskytování léčebné a ošetrovatelské péče ve standardním provozu
	- omezení topení

Tabulka 22 Předpokládaný dopad možných rizik na činnost - Narušení dodávek tepla velkého rozsahu (Hromada, 2016)

Pořadové číslo	9
Lokalita/Poskytovatel	Areál
Druh ohrožení	<b>Únik nebezpečných chemických látek z mobilního zdroje v zástavbě - automobilová doprava</b>
Typ postižení zdraví	mechanické, termické, intoxikační, psychické
Působení v rámci subjektu - rozsah ohrožení	- ohrožení osob, poškození budov a techniky, panika, částečné omezení činnosti
Analýza ohrožení činnosti	- omezení provozu v dotčených lokalitách - vyřazení části (ošetřovatelská a technická část) - řešení otázek částečné či plošné evakuace

Tabulka 23 Předpokládaný dopad možných rizik na činnost - Únik nebezpečných chemických látek z mobilního zdroje v zástavbě - automobilová doprava (Hromada, 2016)





Pořadové číslo	10
Lokalita/Poskytovatel	Areál
Druh ohrožení	<b>Ohrožení agresivními osobami a riziko aktivního střelce</b>
Typ postižení zdraví	mechanické, psychické
Působení v rámci subjektu - rozsah ohrožení	- ohrožení osob, poškození budov a techniky, panika, částečné omezení činnosti
Analýza ohrožení činnosti	- omezení poskytování léčebné péče - ohrožení budov a logistického zázemí - vyvolání paniky - řešení evakuace - omezení provozu v dotčených lokalitách - vyřazení části léčebny - řešení otázek částečné či plošné evakuace

Tabulka 24 Předpokládaný dopad možných rizik na činnost - Ohrožení agresivními osobami a riziko aktivního střelce (Hromada, 2016)

Pořadové číslo	11
Lokalita	Areál
Druh ohrožení	<b>Výbuch (tlaková vlna, poškození statiky)</b>
Typ postižení zdraví	mechanické, termické, intoxikační, chemické, radiační, psychické





Působení v rámci subjektu - rozsah ohrožení	- ohrožení osob, poškození budov a techniky, panika, částečné omezení činnosti
Analýza ohrožení činnosti	- provozní - omezení (zastavení) dodávek plyných médií - teroristický - poškození strategických částí - poškození systémů rozvodů - vyvolání chaosu a paniky - zničení budov, komunikací - usmrcení a zranění velkého počtu osob

Tabulka 25 Předpokládaný dopad možných rizik na činnost - Výbuch (tlačková vlna, poškození statiky) (Hromada, 2016)

Pořadové číslo	12
Lokalita	V blízkém okolí subjektu
Druh ohrožení	<b>Požár v blízkém okolí objektu</b>
Typ postižení zdraví	mechanické, termické, intoxikační, psychické
Působení v rámci subjektu - rozsah ohrožení	- ohrožení osob, poškození budov a techniky, panika, částečné omezení činnosti
Analýza ohrožení činnosti	- omezení poskytování léčebné péče - ohrožení budov a logistického zázemí - vyvolání paniky - řešení evakuace - omezení provozu v dotčených lokalitách - vyřazení části léčebny





	- řešení otázek částečné či plošné evakuace
--	---

Tabulka 26 Předpokládaný dopad možných rizik na činnost - Požár v blízkém okolí objektu (Hromada, 2016)





### 3 DOPLŇUJÍCÍ STUDIJNÍ LITERATURA

BOŽEK, František a Rudolf URBAN. Management rizika: obecná část. Brno: Univerzita obrany, 2008. ISBN 978-80-7231-259-7.

PROCHÁZKOVÁ, Dana a Jan PROCHÁZKA. Analýza rizik II. Praha: Vysoká škola regionálního rozvoje, 2014. ISBN 978-80-87174-27-2.

PROCHÁZKOVÁ, Dana a Jan PROCHÁZKA. Analýza rizik I. Praha: Vysoká škola regionálního rozvoje, 2014. ISBN 978-80-87174-26-5.

VEGRICHTOVÁ, Barbora. Bezpečnostní hrozby současnosti. Praha: Policejní akademie České republiky v Praze, 2016. ISBN 978-80-7251-462-5.

KRÖMER, A., MUSIAL, P. a L. FOLWARCZNY. Mapování rizik. 1. vyd. Ostrava: SPBI, 2010. 126 s. SPBI Spektrum. Červená řada; 68. ISBN 978-80-7385-086-9.

VAN DER LEI, T. E., G. BEKEBREDE a I. NIKOLIC, I. Critical infrastructures: A review from a complex adaptivesystems perspective. Int. J. Crit. Infrastruct. 2010, 6, 380–401.

CAI, B.; XIE, M.; LIU, Y.; LIU, Y.; FENG, Q. Availability-based engineering resilience metric and its corresponding evaluation methodology. Reliab. Eng. Syst. Saf. 2018, 172, 216–224.

The science for population protection. Lázně Bohdaneč: MV - generální ředitelství Hasičského záchranného sboru ČR, Institut ochrany obyvatelstva, 2008-. ISSN 1803-568X.

MAREŠ, M. et al. Krizový management: případové bezpečnostní studie. 1. vyd. Praha: Ekopress, 2013. 237 s. ISBN 978-80-86929-92-7.

HROMADA, M. et al. Ochrana kritické infrastruktury ČR v odvětví energetiky. 1 Ostrava: Sdružení požárního a bezpečnostního inženýrství, 2014. 272s. 1. ISBN 978-80-7385-144-6.

ISO 31000. Risk Management–Guidelines; ISO: Geneva, Switzerland, 2018.

LABAKA, L., J. HERNANTES a J. M. SARRIEGI. A framework to improve the resilience of critical infrastructures. Int. J. Disaster Resil. Built Environ. 2015, 6, 409–423.





MAZZEI, A., & RAVAZZANI, S. 2015. Internal crisis communication strategies to protect trust relationships: A study of Italian companies. *International Journal of Business Communication*, 52: 319-337.

LUKÁŠ, L. a kol. Bezpečnostní technologie, systémy a management. 1. – 5. díl. Zlín: VeR-BuM, 2011 – 2015.

HRUBÁ, A. et al. Příručka pro přípravu techniků ochrany obyvatelstva. (1. díl, Organizace činnosti jednotek při plnění úkolů ochrany obyvatelstva). Lázně Bohdaneč: MV-GŘ HZS ČR - Institut ochrany obyvatelstva, 2012. 96 s. ISBN 978-80-87544-13-6.

MAURIZIO CASONI, SONG GUO, AND ABDERRAHIM BENSLIMANE, “Emergency Networks and Future Public Safety Systems,” *Wireless Communications and Mobile Computing*, vol. 2019, Article ID 1647092, 2 pages, 2019.

CAI, B.; XIE, M.; LIU, Y.; LIU, Y.; FENG, Q. Availability-based engineering resilience metric and its corresponding evaluation methodology. *Reliab. Eng. Syst. Saf.* 2018, 172, 216–224.

A. JARWAN, A. SABBAH, M. IBNKAHLA AND O. ISSA, "LTE-Based Public Safety Networks: A Survey," in *IEEE Communications Surveys & Tutorials*, vol. 21, no. 2, pp. 1165-1187, Secondquarter 2019.

ŘEHÁK, D., ŠENOVSKÝ, P., HROMADA, M., PIDHANIUK, L., DVOŘÁK, Z., LOVEČEK, T., RISTVEJ, J., LEITNER, B., SVENTEKOVÁ, E., MARIŠ, L. (2018b). Metodika hodnocení resilience prvků kritické infrastruktury (CIERA). [Certifikovaná metodika – CERO 2/2018]. Ostrava: Vysoká škola báňská – Technická univerzita Ostrava. ISBN 978-80-248-4164-9.

HE, X., CHA, E.J. (2018). Modeling the Damage and Recovery of Interdependent Critical Infrastructure Systems from Natural Hazards. *Reliability Engineering & System Safety*, 177: 162-175. DOI: 10.1016/j.ress.2018.04.029

DELOITTE ADVISORY s.r.o., (2012). Metodika zajištění ochrany kritické infrastruktury v oblasti výroby, přenosu a distribuce elektrické energie. Praha.





HROMADA M., et al. (2013). Systém a způsob hodnocení odolnosti kritické infrastruktury. 1. vyd.. Ostrava: SPBI. 177 s. ISBN 978-80-7385-140-8.

JOVANOVIĆ, A., KLIMEK, P., CHOUDHARY, A., SCHMID, N., LINKOV, I., ØIEN, K., VOLLMER, M. (2018). D1.2 - Analysis of Existing Assessment Resilience Approaches, Indicators and Data Sources. Stuttgart: EU-VRi. Dostupné z: <http://www.smartresilience.eu-vri.eu/sites/default/files/publications/SmartResD1.2.pdf>







## SHRNUTÍ

Jak již bylo deklarováno v úvodu, cílem tohoto dokumentu byla prezentace a možné doplnění vybraných aspektů praktického přístupu k zpracování Plánu krizové připravenosti, jako významného a základního dokumentu krizového řízení. Vzhledem k rozsahu a ve své podstatě i dalších studijních potřeb byla detailněji rozebrána část analýzy rizik a jejich dopadů.

Tato skutečnost reflektuje postavené a význam analýzy rizik v bezpečnostním systému ČR. Praktický příklad proto vnáší detailnější pohled do předmětné problematiky.

Poslední část dokumentu je v podstatě rozšířený seznam doporučené literatury k případnému samostudiu širších souvislostí krizového řízení.





## SEZNAM POUŽITÉ LITERATURY

HROMADA, M., (Hromada, 2016), Plán krizové připravenosti Psychiatrické léčebny  
Šternberk, 2016, 55 s. [cit. 23. 10. 2020]



EVROPSKÁ UNIE  
Evropské strukturální a investiční fondy  
Operační program Výzkum, vývoj a vzdělávání



MINISTERSTVO ŠKOLSTVÍ,  
MLÁDEŽE A TĚLOVÝCHOVY



## SEZNAM TABULEK

Tabulka 1 Přehled možných zdrojů rizik (Hromada, 2016) .....	5
Tabulka 2 Výčet možných rizik - Provozní havárie v kotelně (Hromada, 2016) .....	5
Tabulka 3 Výčet možných rizik - Uložení nástražného výbušného systému v areálu kotelně (Hromada, 2016) .....	5
Tabulka 4 Výčet možných rizik - Požár trafostanice (Hromada, 2016) .....	6
Tabulka 5 Výčet možných rizik - Epidemie (Hromada, 2016) .....	6
Tabulka 6 Výčet možných rizik - Narušení dodávek elektrické energie (Hromada, 2016) .....	6
Tabulka 7 Výčet možných rizik - Narušení dodávek plynu (Hromada, 2016) .	6
Tabulka 8 Výčet možných rizik - Narušení dodávek pitné vody velkého rozsahu (Hromada, 2016) .....	7
Tabulka 9 Výčet možných rizik - Narušení dodávek tepla velkého rozsahu (Hromada, 2016) .....	7
Tabulka 10 Výčet možných rizik - Únik nebezpečných chemických látek z mobilního zdroje v zástavbě - automobilová doprava (Hromada, 2016)	7
Tabulka 11 Výčet možných rizik - Ohrožení agresivními osobami a riziko aktivního střelce (Hromada, 2016) .....	8
Tabulka 12 Výčet možných rizik - Výbuch (tlaková vlna, poškození statiky) (Hromada, 2016) .....	8
Tabulka 13 Výčet možných rizik - Požár v blízkém okolí objektu (Hromada, 2016) .....	8
Tabulka 14 Předpokládaný dopad možných rizik na činnost (Hromada, 2016) .....	9
Tabulka 15 Předpokládaný dopad možných rizik na činnost - Provozní havárie v kotelně (Hromada, 2016) .....	10
Tabulka 16 Předpokládaný dopad možných rizik na činnost - Uložení nástražného výbušného systému v areálu (Hromada, 2016) .....	10





Tabulka 17 Předpokládaný dopad možných rizik na činnost - Požár trafostanice (Hromada, 2016) .....	11
Tabulka 18 Předpokládaný dopad možných rizik na činnost - Epidemie (Hromada, 2016) .....	11
Tabulka 19 Předpokládaný dopad možných rizik na činnost - Narušení dodávek elektrické energie (Hromada, 2016) .....	12
Tabulka 20 Předpokládaný dopad možných rizik na činnost - Narušení dodávek plynu (Hromada, 2016) .....	12
Tabulka 21 Předpokládaný dopad možných rizik na činnost - Narušení dodávek pitné vody velkého rozsahu (Hromada, 2016) .....	13
Tabulka 22 Předpokládaný dopad možných rizik na činnost - Narušení dodávek tepla velkého rozsahu (Hromada, 2016) .....	14
Tabulka 23 Předpokládaný dopad možných rizik na činnost - Únik nebezpečných chemických látek z mobilního zdroje v zastavbě - automobilová doprava (Hromada, 2016) .....	14
Tabulka 24 Předpokládaný dopad možných rizik na činnost - Ohrožení agresivními osobami a riziko aktivního střelce (Hromada, 2016) .....	15
Tabulka 25 Předpokládaný dopad možných rizik na činnost - Výbuch (tlaková vlna, poškození statiky) (Hromada, 2016) .....	16
Tabulka 26 Předpokládaný dopad možných rizik na činnost - Požár v blízkém okolí objektu (Hromada, 2016) .....	17

