

Formy bydlení – rodinné a bytové domy, přechodné ubytování, ostatní

Autor prezentace: doc. Ing. arch. Jindřich Svatoš

Spoluautor prezentace: doc. Ing. arch. Eva Špačková, Ph.D.

Vysoká škola báňská-technická univerzita Ostrava

Projekt Technika pro budoucnost 1.0

Registrační číslo projektu CZ.02.2.69/0.0/0.0/16_015/0002338



EVROPSKÁ UNIE
Evropské strukturální a investiční fondy
Operační program Výzkum, vývoj a vzdělávání



MINISTERSTVO ŠKOLSTVÍ,
MLÁDEŽE A TĚLOVÝCHOVY

Náplň ateliéru

- Ateliérová tvorba 1 – ateliér obytných staveb navazuje na předcházející ateliér ZAN.
- Má za účel praktickou aplikaci, ověření a potvrzení získaných teoretických poznatků při realizaci zadaných prací.
- Ateliér je zaměřen na řešení problematiky bydlení – rodinné a bytové domy, přechodné ubytování a ostatní formy bydlení.
- Obecná příprava byla provedena v rámci Ateliéru ZAN 1 a 2.
- Příprava řešení vybrané stavby v konkrétním prostoru bude vykonána v první fázi Ateliérové tvorby 1.



EVROPSKÁ UNIE
Evropské strukturální a investiční fondy
Operační program Výzkum, vývoj a vzdělávání



MINISTERSTVO ŠKOLSTVÍ,
MLÁDEŽE A TĚLOVÝCHOVY

Rodinné domy

Třídění rodinných domů

- Podle způsobu zástavby
- Podle vertikálního uspořádání dispozice
- Podle charakteru terénu
- Podle tvaru půdorysu
- Podle způsobu zastřešení
- Podle umístění v sídelní struktuře



EVROPSKÁ UNIE
Evropské strukturální a investiční fondy
Operační program Výzkum, vývoj a vzdělávání



MINISTERSTVO ŠKOLSTVÍ,
MLÁDEŽE A TĚLOVÝCHOVY

Rodinné domy

Rodinný dům většina lidí považuje za nejkvalitnější formu bydlení. Existuje nepřeberné množství typů rodinných domů, které se dají třídit podle různých hledisek. Výběr typu rodinného domu souvisí s požadavky na bydlení a s charakterem prostředí, ve kterém dům stojí.

- DEFINICE RODINNÉHO DOMU:

Rodinný dům je stavba pro bydlení, která svým stavebním uspořádáním odpovídá požadavkům na rodinné bydlení, více než polovina podlahové plochy místností a prostorů je určena k bydlení; rodinný dům může mít nejvýše tři samostatné byty, dvě nadzemní a jedno podzemní podlaží a podkroví. (podle ČSN 73 4301 Obytné budovy)



EVROPSKÁ UNIE
Evropské strukturální a investiční fondy
Operační program Výzkum, vývoj a vzdělávání



MINISTERSTVO ŠKOLSTVÍ,
MLÁDEŽE A TĚLOVÝCHOVY

Přednosti rodinného domu

- Kvalitní individuální bydlení v soukromí
- Bezprostřední návaznost obytného prostoru na vlastní zahradu
- Rozvinutá sociální komunikace v sousedství
- Adaptabilita bydlení na různé životní situace
- Oslunění, výhled, příčné větrání
- A další....



EVROPSKÁ UNIE
Evropské strukturální a investiční fondy
Operační program Výzkum, vývoj a vzdělávání



MINISTERSTVO ŠKOLSTVÍ,
MLÁDEŽE A TĚLOVÝCHOVY

Nevýhody rodinného domu

- Náklady na pořízení (dlouhodobý finanční závazek)
- Náklady na údržbu a provoz
- Zhoršená dostupnost občanského vybavení a dopravního spojení
- Zvýšený zábor půdy, náklady na komunikace a technické sítě
- A další...
- Suburbanizace jako vážný urbanistický a společenský problém



EVROPSKÁ UNIE
Evropské strukturální a investiční fondy
Operační program Výzkum, vývoj a vzdělávání



MINISTERSTVO ŠKOLSTVÍ,
MLÁDEŽE A TĚLOVÝCHOVY

TŘÍDĚNÍ RODINNÝCH DOMŮ

- Podle způsobu zástavby
- Podle vertikálního uspořádání dispozice
- Podle charakteru terénu
- Podle tvaru půdorysu
- Podle způsobu zastřešení
- Podle začlenění v sídelní struktuře



EVROPSKÁ UNIE
Evropské strukturální a investiční fondy
Operační program Výzkum, vývoj a vzdělávání



MINISTERSTVO ŠKOLSTVÍ,
MLÁDEŽE A TĚLOVÝCHOVY

RODINNÉ DOMY PODLE ZPŮSOBU ZÁSTAVBY

- Dům volně stojící (solitérní)
- Domy přistavěné – dvojdomy až čtyřdomy
- Domy skupinové:
 - Řadové
 - Atriové
 - Terasové
- Jiné formy:
 - „sousedská seskupení“
 - „roslá zástavba“
 - kompaktní bydlení (na pomezí domu rodinného a bytového)



EVROPSKÁ UNIE
Evropské strukturální a investiční fondy
Operační program Výzkum, vývoj a vzdělávání



MINISTERSTVO ŠKOLSTVÍ,
MLÁDEŽE A TĚLOVÝCHOVY

RODINNÝ DŮM VOLNĚ STOJÍCÍ (solitérní, samostatně stojící)

- Všechny místnosti mohou být přímo osvětlené a větrané
- Velká volnost pro rozvinutí dispozice
- Dobrá možnost přiřazovat další funkce (vícegenerační bydlení, pracoviště apod.) ☐
Největší náklady na izolace, vytápění a údržbu
- Příklad: Rodinný dům volně stojící – Vonoklasy, architekt Zdeněk Jiran
- Rodinný dům Buš – Markéta Cajthamlová
- Rodinný dům volně stojící – charakteristická urbánní struktura
- Architektonická typologie 1
- Rodinné domy



EVROPSKÁ UNIE
Evropské strukturální a investiční fondy
Operační program Výzkum, vývoj a vzdělávání



MINISTERSTVO ŠKOLSTVÍ,
MLÁDEŽE A TĚLOVÝCHOVY

RODINNÝ DŮM VOLNĚ STOJÍCÍ (solitérní, samostatně stojící)



Rodinný dům volně stojící – Vonoklasy, architekt Zdeněk Jiran

Foto viz: <https://www.archiweb.cz/b/rodinny-dum-ve-vonoklasech>



EVROPSKÁ UNIE
Evropské strukturální a investiční fondy
Operační program Výzkum, vývoj a vzdělávání



RODINNÝ DŮM VOLNĚ STOJÍCÍ (solitérní, samostatně stojící)



Rodinný dům Buš – Markéta Cajthamlová

Foto viz: <https://www.archiweb.cz/b/rodinny-dum-v-busi>

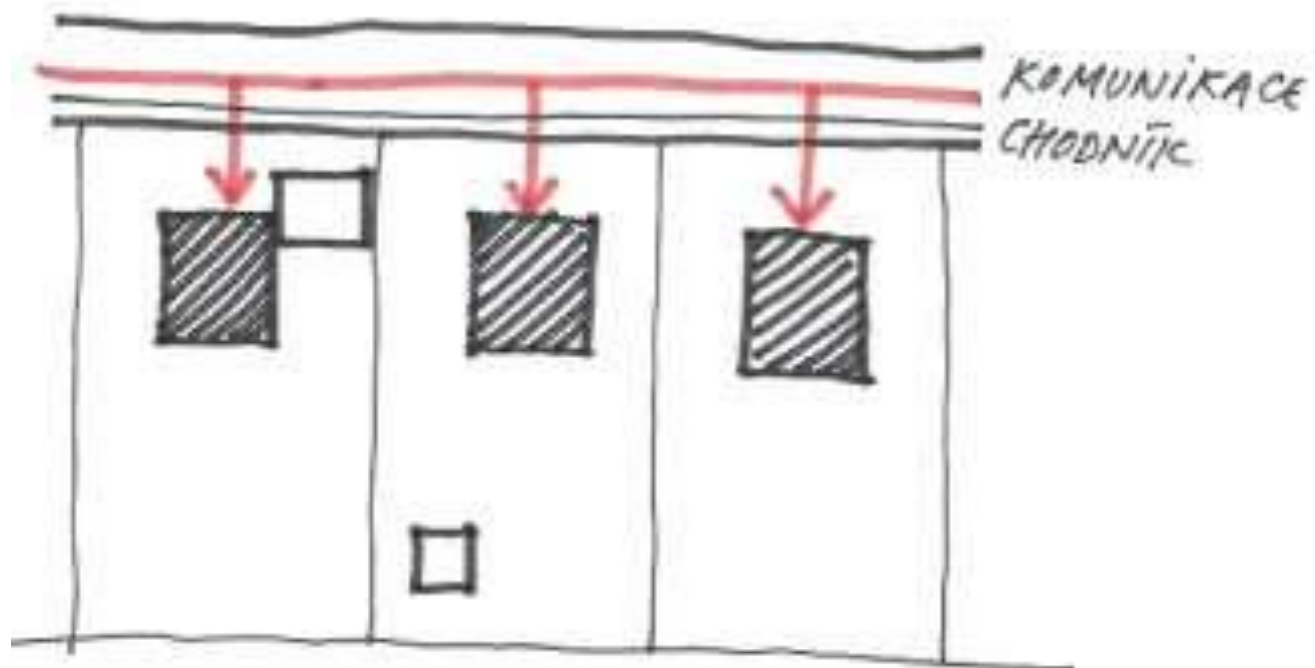


EVROPSKÁ UNIE
Evropské strukturální a investiční fondy
Operační program Výzkum, vývoj a vzdělávání



MINISTERSTVO ŠKOLSTVÍ,
MLÁDEŽE A TĚLOVÝCHOVY

RODINNÝ DŮM VOLNĚ STOJÍCÍ (solitérní, samostatně stojící)



Rodinný dům volně stojící – charakteristická urbánní struktura

Autor kresby: Doc.Ing.arch. Eva Špačková, Ph.D.



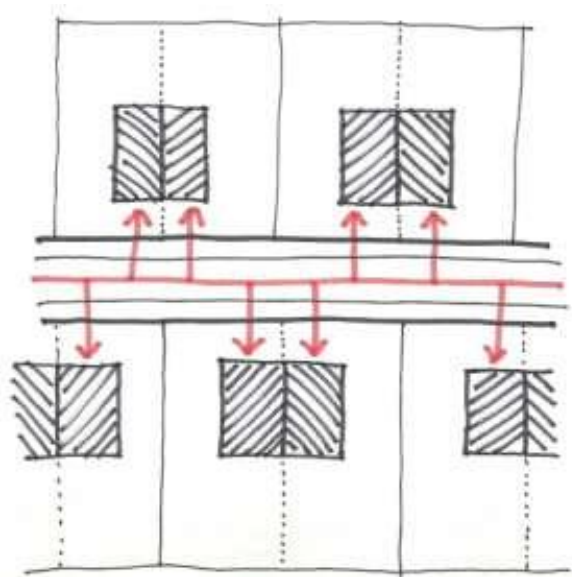
EVROPSKÁ UNIE
Evropské strukturální a investiční fondy
Operační program Výzkum, vývoj a vzdělávání



MINISTERSTVO ŠKOLSTVÍ,
MLÁDEŽE A TĚLOVÝCHOVY

RODINNÉ DOMY PŘISTAVĚNÉ – DVOJDOMY AŽ ČTYŘDOMY

- Společná stěna snižuje provozní náklady
- Menší soukromí
- Náročnější řešení dispozice – zajištění vhodné orientace všech místností



Dvojdomy – charakteristická urbánní struktura

Autor kresby: Doc.Ing.arch. Eva Špačková, Ph.D.



EVROPSKÁ UNIE
Evropské strukturální a investiční fondy
Operační program Výzkum, vývoj a vzdělávání



RODINNÉ DOMY PŘÍSTAVĚNÉ – DVOJDOMY AŽ ČTYŘDOMY



Baťovské dvojdomky Zlín

Foto: Doc.Ing.arch. Eva Špačková, Ph.D.



EVROPSKÁ UNIE
Evropské strukturální a investiční fondy
Operační program Výzkum, vývoj a vzdělávání



MINISTERSTVO ŠKOLSTVÍ,
MLÁDEŽE A TĚLOVÝCHOVY

RODINNÉ DOMY SKUPINOVÉ (řadové, átriové, terasové)

- **ŘADOVÉ RODINNÉ DOMY**

- Půdorys zabírá celou šířku pozemku
- Má pouze dvě průčelí
- Nejúspornější (provoz, sítě) Nevýhody:
- Menší soukromí
- Obtížnější situování garáže
- Orientace ke světovým stranám



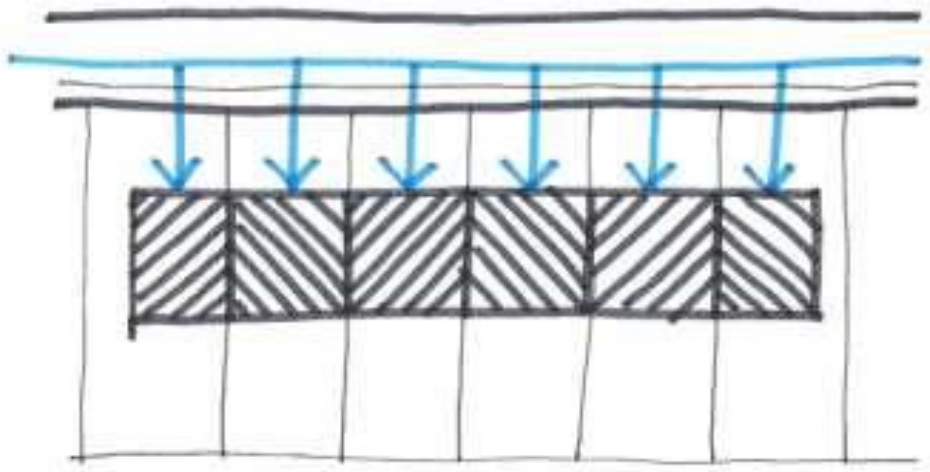
EVROPSKÁ UNIE
Evropské strukturální a investiční fondy
Operační program Výzkum, vývoj a vzdělávání



MINISTERSTVO ŠKOLSTVÍ,
MLÁDEŽE A TĚLOVÝCHOVY

RODINNÉ DOMY SKUPINOVÉ (řadové, átriové, terasové)

- ŘADOVÉ RODINNÉ DOMY



Autor kresby: Doc.Ing.arch. Eva Špačková, Ph.D.

Městské řadové rodinné domy Amsterdam,
oblast Borneo, různí autoři

Foto: Doc.Ing.arch. Eva Špačková, Ph.D.



EVROPSKÁ UNIE
Evropské strukturální a investiční fondy
Operační program Výzkum, vývoj a vzdělávání



MINISTERSTVO ŠKOLSTVÍ,
MLÁDEŽE A TĚLOVÝCHOVY

RODINNÉ DOMY SKUPINOVÉ (řadové, átriové, terasové)

- **ATRIOVÉ RODINNÉ DOMY**

- Dům má vnitřní átrium – zelený pokoj bez střechy, kam vedou obytné místnosti
- Půdorys tvaru „L“ nebo „U“, většinou přízemní
- Hustá zástavba zaručuje pocit soukromí
- Nenáročná údržba atria



EVROPSKÁ UNIE
Evropské strukturální a investiční fondy
Operační program Výzkum, vývoj a vzdělávání



MINISTERSTVO ŠKOLSTVÍ,
MLÁDEŽE A TĚLOVÝCHOVY

RODINNÉ DOMY SKUPINOVÉ (řadové, atriové, terasové)

- **ATRIOVÉ RODINNÉ DOMY**

Skupina atriových domů v Havířově

Zdroj: Štípek Jan a Paroubek Jan. Stavby pro bydlení. Praha: ČVUT, 2006.



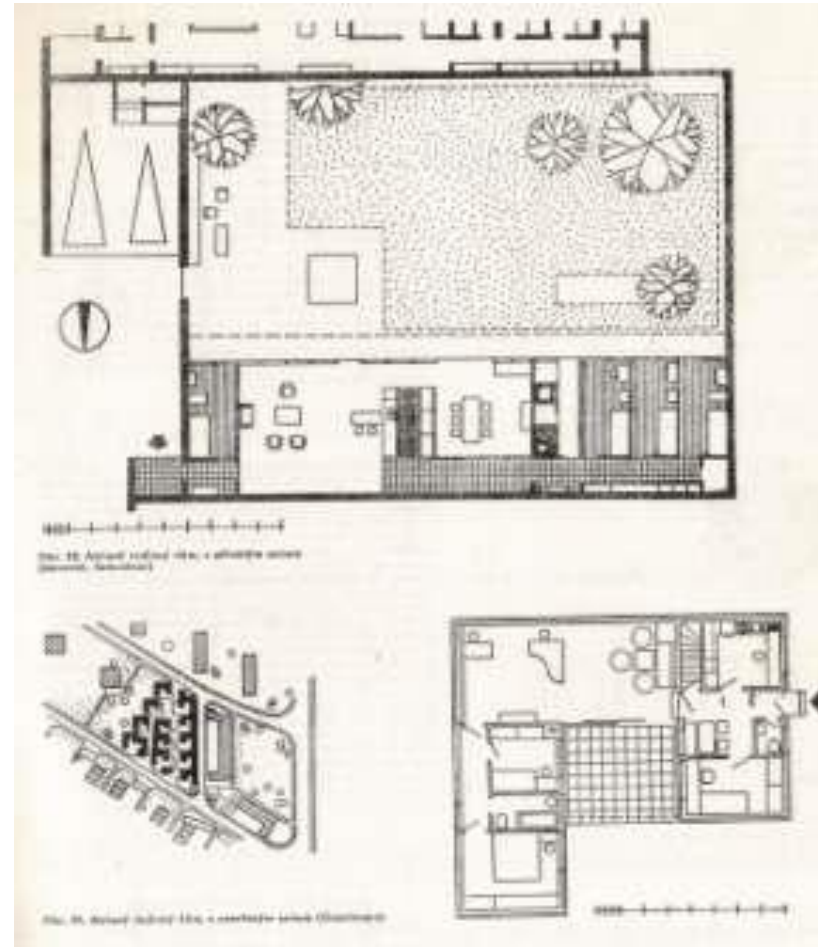
EVROPSKÁ UNIE
Evropské strukturální a investiční fondy
Operační program Výzkum, vývoj a vzdělávání



MINISTERSTVO ŠKOLSTVÍ,
MLÁDEŽE A TĚLOVÝCHOVY

RODINNÉ DOMY SKUPINOVÉ (řadové, átriové, terasové)

- **ATRIOVÉ RODINNÉ DOMY**



Příklady půdorysů átriových domů a jejich zástavby

Zdroj: Štípek Jan a Paroubek Jan. Stavby pro bydlení. Praha: ČVUT, 2006.



EVROPSKÁ UNIE
Evropské strukturální a investiční fondy
Operační program Výzkum, vývoj a vzdělávání



MINISTERSTVO ŠKOLSTVÍ,
MLÁDEŽE A TĚLOVÝCHOVY

RODINNÉ DOMY SKUPINOVÉ (řadové, átriové, terasové)

TERASOVÉ RODINNÉ DOMY

- Rodinný dům s více byty položenými nad sebou po spádnicí svahu
- Byty mají samostatné vstupy z pozemku a terasy (na střeše níže položeného domu)
- Obytné místnosti jsou orientovány na terasu otevřenou do volného prostoru – výhled



EVROPSKÁ UNIE
Evropské strukturální a investiční fondy
Operační program Výzkum, vývoj a vzdělávání



MINISTERSTVO ŠKOLSTVÍ,
MLÁDEŽE A TĚLOVÝCHOVY

RODINNÉ DOMY SKUPINOVÉ (řadové, átriové, terasové)

TERASOVÉ RODINNÉ DOMY



Hnilička – Císler – architekti, terasový dům Praha-Košíře

Zdroj: <https://www.archiweb.cz/b/terasovy-dum-v-kosirich>



EVROPSKÁ UNIE
Evropské strukturální a investiční fondy
Operační program Výzkum, vývoj a vzdělávání



MINISTERSTVO ŠKOLSTVÍ,
MLÁDEŽE A TĚLOVÝCHOVY

RODINNÝ DŮM – JINÉ FORMY

- „sousedská seskupení“
- „roslá zástavba“
- kompaktní bydlení (na pomezí domu rodinného a bytového)
- Jedná se o různorodé obytné struktury s vysokou hustotou zastavění zachovávající charakter rodinného domu (vlastní vstup, přístup na zahradu nebo terasu).



EVROPSKÁ UNIE
Evropské strukturální a investiční fondy
Operační program Výzkum, vývoj a vzdělávání



MINISTERSTVO ŠKOLSTVÍ,
MLÁDEŽE A TĚLOVÝCHOVY

RODINNÝ DŮM – JINÉ FORMY



Montreal – Moshe Safdie 1967

Foto: https://en.wikipedia.org/wiki/Habitat_67

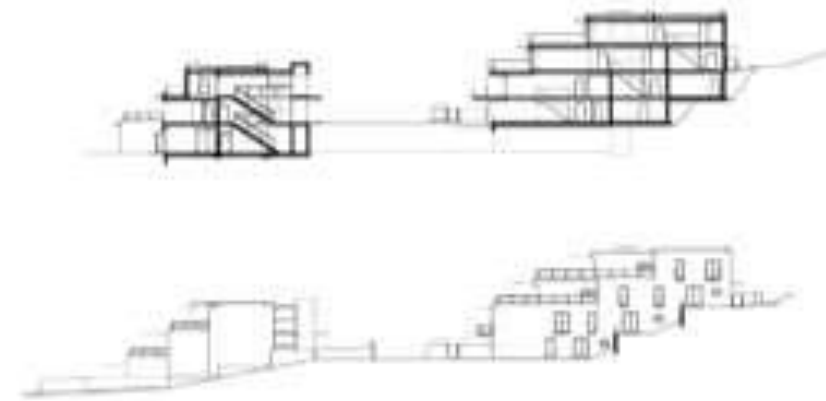


EVROPSKÁ UNIE
Evropské strukturální a investiční fondy
Operační program Výzkum, vývoj a vzdělávání



MINISTERSTVO ŠKOLSTVÍ,
MLÁDEŽE A TĚLOVÝCHOVY

RODINNÝ DŮM – JINÉ FORMY



Obytný komplex Mariatrost Graz 2006 Ernst Giselbrecht

Zdroj: <http://giselbrecht.at/projekte/wohnhaeuser/boe/index.html#>



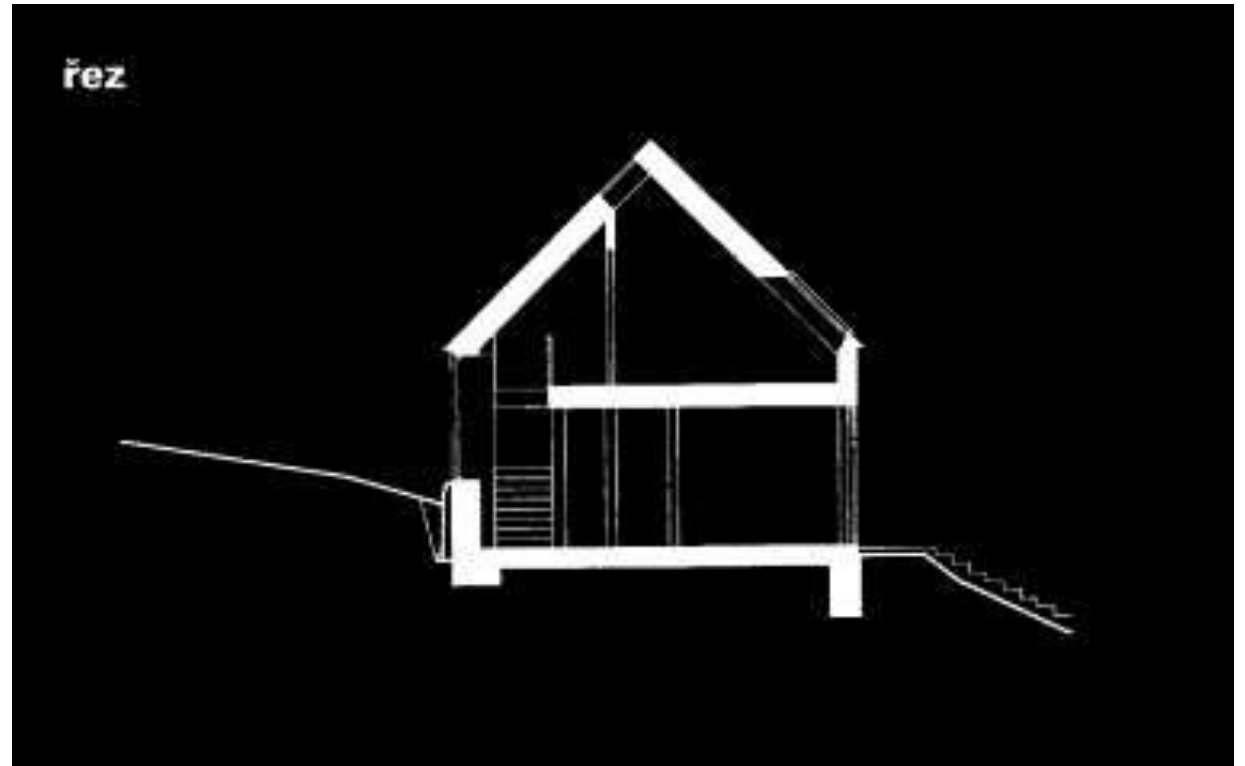
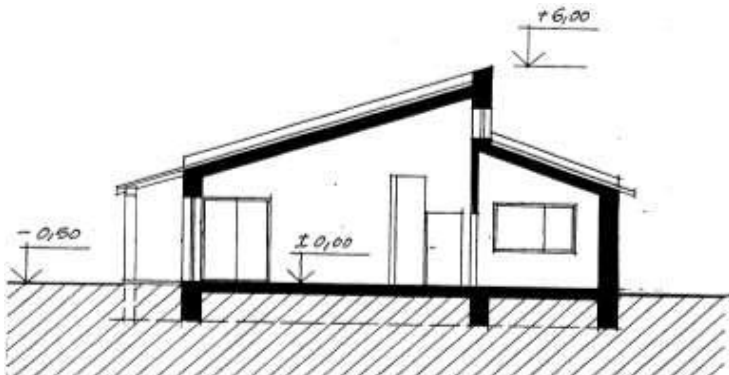
EVROPSKÁ UNIE
Evropské strukturální a investiční fondy
Operační program Výzkum, vývoj a vzdělávání



MINISTERSTVO ŠKOLSTVÍ,
MLÁDEŽE A TĚLOVÝCHOVY

RODINNÉ DOMY PODLE VERTIKÁLNÍHO USPOŘÁDÁNÍ DISPOZICE

- Přízemní
- Přízemní s podkrovím
- Dvojpodlažní a vícepodlažní
- Dvojpodlažní s podkrovím
- Dvojúrovňové a víceúrovňové



Zdroj: 99 domů, Stepel, Tesař



EVROPSKÁ UNIE
Evropské strukturální a investiční fondy
Operační program Výzkum, vývoj a vzdělávání

MS
MT
MINISTERSTVO ŠKOLSTVÍ,
MLÁDEŽE A TĚLOVÝCHOVY

RODINNÝ DŮM PODLE CHARAKTERU TERÉNU



Rodinný dům na rovině

Zdroj: 99 domů, Stepel, Tesař



EVROPSKÁ UNIE
Evropské strukturální a investiční fondy
Operační program Výzkum, vývoj a vzdělávání



MINISTERSTVO ŠKOLSTVÍ,
MLÁDEŽE A TĚLOVÝCHOVY

RODINNÝ DŮM PODLE CHARAKTERU TERÉNU



Rodinný dům ve svahu

Zdroj: 99 domů, Stepel, Tesař



EVROPSKÁ UNIE
Evropské strukturální a investiční fondy
Operační program Výzkum, vývoj a vzdělávání



RODINNÝ DŮM PODLE TVARU PŮDORYSU

- Obdélníkové (příčné, podélné)
- Úhelníkové (L, T, Z, U)
- Kruhové
- Čtvercové
- Uzavřené



EVROPSKÁ UNIE
Evropské strukturální a investiční fondy
Operační program Výzkum, vývoj a vzdělávání



MINISTERSTVO ŠKOLSTVÍ,
MLÁDEŽE A TĚLOVÝCHOVY

RODINNÝ DŮM PODLE TYPU ZASTŘEŠENÍ

- S rovnou (plochou) střechou
- Se šikmou střechou
- Pultovou
- Sedlovou
- Valbovou
- Stanovou

Forma zastřešení ovlivňuje vnitřní uspořádání domu a tvoří výrazný architektonický prvek. Zastřešení dává domu výraz a rozmanitým způsobem začleňuje dům do daného prostředí.



EVROPSKÁ UNIE
Evropské strukturální a investiční fondy
Operační program Výzkum, vývoj a vzdělávání



MINISTERSTVO ŠKOLSTVÍ,
MLÁDEŽE A TĚLOVÝCHOVY

Seznam použité literatury:

ŠTÍPEK, Jan, PAROUBEK, Jan. 2006. *Stavby pro bydlení*. Praha: ČVUT, ISBN 80-01-03441-0.

STEPEL, Jan, TESAŘ, Jan. 2016, *99 domů*. Praha: Kant. 978-80-7437-207-0.

DLABAL, Stanislav, KITTRICHOVÁ, Emanuela. 1978. *Nábytek, člověk, bydlení*. Praha: ÚBOK.

NEUFERT, Ernst, 2000. *Navrhování staveb*. Consultinvest Interna. ISBN 8090148662.

ČSN 73 4305 Zařiditelnost bytů

Vyhláška č.268/2009 o technických požadavcích na stavby ČSN 73 4301

<https://www.archiweb.cz>



EVROPSKÁ UNIE
Evropské strukturální a investiční fondy
Operační program Výzkum, vývoj a vzdělávání



MINISTERSTVO ŠKOLSTVÍ,
MLÁDEŽE A TĚLOVÝCHOVY

Děkuji za pozornost

doc. Ing. arch. Jindřich Svatoš

jindrich.svatos@vsb.cz

www.vsb.cz



EVROPSKÁ UNIE
Evropské strukturální a investiční fondy
Operační program Výzkum, vývoj a vzdělávání



MINISTERSTVO ŠKOLSTVÍ,
MLÁDEŽE A TĚLOVÝCHOVY