

# Náležitosti pro projektovou dokumentaci v rámci bakalářské práce

Autor prezentace: Prof. Ing. Martina Peřínková, Ph.D.

Spoluautor prezentace: Ing.arch. Kateřina Riedlová, Ph.D.

Vysoká škola báňská-technická univerzita Ostrava

Projekt Technika pro budoucnost 1.0

Registrační číslo projektu CZ.02.2.69/0.0/0.0/16\_015/0002338



EVROPSKÁ UNIE  
Evropské strukturální a investiční fondy  
Operační program Výzkum, vývoj a vzdělávání



MINISTERSTVO ŠKOLSTVÍ,  
MLÁDEŽE A TĚLOVÝCHOVY

# Cíl bakalářské práce

- Cílem bakalářské práce je projevení znalostí z projektování pozemních staveb s důrazem na konstrukční a architektonickou koncepci stavby s podmínkou vytvoření projektu pro provedení stavby.
- Zásadou je absolvování procesu rozpracování dokumentace pro územní rozhodnutí do podrobné fáze s řešením variant, které prokážou cestu k optimálnímu řešení.
- Podmínkou je kvalitní projekt pro provedení stavby s návazností na inženýrskou infrastrukturu.



EVROPSKÁ UNIE  
Evropské strukturální a investiční fondy  
Operační program Výzkum, vývoj a vzdělávání



MINISTERSTVO ŠKOLSTVÍ,  
MLÁDEŽE A TĚLOVÝCHOVY

# Cíl bakalářské práce

Bakalářská práce v rámci studijního programu Architektura a stavitelství má být výsledným projektem studenta, který má touto formou prokázat schopnost architektonického návrhu budovy a dále schopnost dopracovat projekt do fáze projektu pro stavební povolení a prováděcího projektu.

Aby vůbec bylo možné tento úkol splnit, studenti použijí svou architektonickou studii vypracovanou v rámci některého z předcházejících ateliérů a tu budou dále zpracovávat.



EVROPSKÁ UNIE  
Evropské strukturální a investiční fondy  
Operační program Výzkum, vývoj a vzdělávání



MINISTERSTVO ŠKOLSTVÍ,  
MLÁDEŽE A TĚLOVÝCHOVY

# Zadání bakalářské práce

**Jako podklad pro zadání bakalářské práce slouží:**

- **Výstup z Ateliérové tvorby V** – upravený projekt z ateliéru 2.-3. ročníku  
práce malého rozsahu  
ideálně rodinný dům s provozovnou  
část objektu o velikosti 2 rodinných domků  
menší bytový dům
- **Výstup z Ateliérové tvorby Va**  
dokumentace pro stavební povolení



EVROPSKÁ UNIE  
Evropské strukturální a investiční fondy  
Operační program Výzkum, vývoj a vzdělávání



MINISTERSTVO ŠKOLSTVÍ,  
MLÁDEŽE A TĚLOVÝCHOVY

# Obsah bakalářské práce

## **80% architektonicko - stavební část**

- částečná dokumentace pro provádění stavby
- doporučený minimální rozsah podle velikosti objektu
- přiměřeně dle vyhl. 499/2006 Sb. (ve znění pozdějších předpisů)  
o dokumentaci staveb

## **20% specializace**

Architektura (rozsah dle zadání vedoucího práce)



EVROPSKÁ UNIE  
Evropské strukturální a investiční fondy  
Operační program Výzkum, vývoj a vzdělávání



MINISTERSTVO ŠKOLSTVÍ,  
MLÁDEŽE A TĚLOVÝCHOVY

# Obsah bakalářské práce

- 1) Technická zpráva v přiměřeném rozsahu
- 2) Technická situace (1:200, 1:250 nebo 1:500)
  - osazení objektu, včetně vyznačení příjezdu, přístupu k objektu, návrhu statické dopravy, schematického napojení na technickou infrastrukturu. Architektonická situace může být převzatá z podkladů pro vypracování bakalářské práce.
- 3) Podklady pro vytyčovací výkres
- 4) Půdorys základů (m 1:50)
- 5) Půdorysy podlaží (m 1:50)
- 6) Řezy (jeden vedený schodištěm, pakliže je), (m 1:50)
- 7) Výkres konstrukce stropu (m 1:50)
- 8) Výkres konstrukce krovu (střechy), (m 1:50)



# Obsah bakalářské práce

- 9) Půdorys střechy (m 1:50)
- 10) Pohledy (m 1:100 nebo m 1:50)
- 11) Specifikace technického a uživatelského standardu objektu
  - výpisy truhlářských, zámečnických a klempířských konstrukcí, skladby podlah, izolace, střešní konstrukce, obvodové fasádní pláště, apod.
- 12) Vizualizace objektu (mohou být převzaté z podkladů pro vypracování bakalářské práce)



EVROPSKÁ UNIE  
Evropské strukturální a investiční fondy  
Operační program Výzkum, vývoj a vzdělávání



MINISTERSTVO ŠKOLSTVÍ,  
MLÁDEŽE A TĚLOVÝCHOVY

# Formální vybavení bakalářské práce

- Rozsah grafických prací: dle potřeby (liší se podle charakteru zadaných úkolů)
- Rozsah průvodní zprávy: dle potřeby (liší se podle charakteru zadaných úkolů)
- Závěrečná prezentace bude zpracována v Power Pointu (nebo obdobném programu) v rozsahu nezbytném pro veřejné předvedení a obhajobu práce.
- K bakalářské práci bude přiložen poster (plakát) velikosti B1 na výšku.



EVROPSKÁ UNIE  
Evropské strukturální a investiční fondy  
Operační program Výzkum, vývoj a vzdělávání



MINISTERSTVO ŠKOLSTVÍ,  
MLÁDEŽE A TĚLOVÝCHOVY



# Formální vybavení bakalářské práce



Zdroj: <https://www.spolek-willik.cz/pavlina-karesova-bakalarska-prace/>



EVROPSKÁ UNIE  
Evropské strukturální a investiční fondy  
Operační program Výzkum, vývoj a vzdělávání



MINISTERSTVO ŠKOLSTVÍ,  
MLÁDEŽE A TĚLOVÝCHOVY

## Práce je souborem těchto částí:

- Titulní list
- Úvodní část
- Hlavní textová část
- Přílohy



EVROPSKÁ UNIE  
Evropské strukturální a investiční fondy  
Operační program Výzkum, vývoj a vzdělávání



MINISTERSTVO ŠKOLSTVÍ,  
MLÁDEŽE A TĚLOVÝCHOVY

# Titulní list:

úplný název práce

(česky a anglicky)

jméno studenta

jméno vedoucího práce

sídlo školy (Ostrava)

rok vypracování

odevzdání práce

VŠB - Technická univerzita Ostrava

Fakulta stavební

Katedra městského inženýrství

Urbanistická studie centra Zlína

Urban Study of Center Zlín

Student:

Jaroslav Cimman

Vedoucí bakalářské práce:

doc. Ing. Karel Veliký

Ostrava 2020



EVROPSKÁ UNIE  
Evropské strukturální a investiční fondy  
Operační program Výzkum, vývoj a vzdělávání



MINISTERSTVO ŠKOLSTVÍ,  
MLÁDEŽE A TĚLOVÝCHOVY

# Úvodní část

- Kopie zadání bakalářské práce bez podpisů (!) se vkládá bezprostředně za titulní list.
- Originál zadání vypracovává vedoucí pracovník oborové katedry ve spolupráci s vedoucím kvalifikační práce v termínech stanovených studijním programem. Zadání se vypracovává ve dvou stejnopisech, z nichž jeden obdrží student, na druhý stejnopis potvrdí student převzetí zadání. Druhý stejnopis je předán na studijní oddělení a založen do studijní dokumentace studenta.



EVROPSKÁ UNIE  
Evropské strukturální a investiční fondy  
Operační program Výzkum, vývoj a vzdělávání



MINISTERSTVO ŠKOLSTVÍ,  
MLÁDEŽE A TĚLOVÝCHOVY

# Úvodní část

- **Anotace kvalifikační práce**
  - Anotace obsahuje vzor citace kvalifikační práce včetně počtu stran a 8 až 10 řádků textu s popisem obsahu kvalifikační práce s důrazem na dosažené výsledky.
  - V horní části stránky se uvádí anotace v českém nebo slovenském znění, pod ní v angličtině.
- 
- **Klíčová slova**
  - Za anotace se v příslušném jazyce vloží klíčová slova v jazycích vypracování zpravidla v jazyce českém a anglickém.



EVROPSKÁ UNIE  
Evropské strukturální a investiční fondy  
Operační program Výzkum, vývoj a vzdělávání



MINISTERSTVO ŠKOLSTVÍ,  
MLÁDEŽE A TĚLOVÝCHOVY

# Úvodní část

- **Obsah bakalářské práce**
- Do obsahu bakalářské práce se zařazuje seznam všech číslovaných kapitol a podkapitol včetně odkazů na čísla stran.
- Nezahrnují se do něj dříve uvedené části práce (anotace, prohlášení studenta, zadání atd.).
- Obsah musí být upraven do přehledné podoby, ideálně za využití funkce automatický obsah



EVROPSKÁ UNIE  
Evropské strukturální a investiční fondy  
Operační program Výzkum, vývoj a vzdělávání



MINISTERSTVO ŠKOLSTVÍ,  
MLÁDEŽE A TĚLOVÝCHOVY

# Úvodní část

- **Seznam použitého značení**
- Seznam použitého značení je součástí každé bakalářské práce. Obsahuje abecedně řazené značky (nejprve velká a následně malá písmena v pořadí latinská abeceda, řecká abeceda), doplněné jejich významem a uvedením fyzikálních jednotek. Každou značku je možné uvést také u jejího prvního výskytu v práci. Vyžaduje-li to povaha práce, uvádí se samostatné seznamy:
- použitých indexů;
- odborných termínů (basis function, finite element, hard disc, ...).



EVROPSKÁ UNIE  
Evropské strukturální a investiční fondy  
Operační program Výzkum, vývoj a vzdělávání



MINISTERSTVO ŠKOLSTVÍ,  
MLÁDEŽE A TĚLOVÝCHOVY

# Hlavní textová část práce

- **Technická zpráva** v přiměřeném rozsahu - přehled současného stavu řešené problematiky
- **Vyhláška č. 499/2006 Sb., o dokumentaci staveb**



EVROPSKÁ UNIE  
Evropské strukturální a investiční fondy  
Operační program Výzkum, vývoj a vzdělávání



MINISTERSTVO ŠKOLSTVÍ,  
MLÁDEŽE A TĚLOVÝCHOVY



# Hlavní textová část práce

- **Členění textu bakalářské práce**
- Text bakalářské práce je členěn do kapitol a podkapitol, výjimečně do třetí úrovně členění.
- Kapitoly a podkapitoly se průběžně číslují podle desetinného třídění arabskými číslicemi, čísla podkapitol se oddělují tečkou
- Délka kapitoly by v zásadě měla přesahovat délku stránky. Více kapitol na jedné stránce ztěžuje přehled.
- Názvy kapitol (nadpisy) se od předcházejícího textu oddělují mezerou, která odpovídá dvěma řádkům textu, a od následujícího textu mezerou, která odpovídá jednomu řádku textu. Žádný nadpis (kapitola, podkapitola) nesmí zůstat osamocená na konci stránky, je nutné jej svázat s následujícím textem.



# Hlavní textová část práce

- **Členění textu bakalářské práce**

- Vlastní text kapitol se člení do odstavců. Mezi odstavci je mezera větší, než je mezi řádky běžného textu.
- Výčty se od předcházejícího i následujícího textu oddělují mezerou stejné velikosti, jako je mezera mezi odstavci. Umisťují se odsazené zleva a jednotlivé položky se označují arabskými číslicemi, písmeny abecedy, pomlčkami nebo jinými vhodnými značkami.
- Obrázky a tabulky včetně jejich popisu (titulky) se zarovnávají na střed. Obrázky je třeba umisťovat přímo do textu, co nejblíže odkazu na ně. Jen pokud to není možné, zařazují se do dodatků.
- V seznamu literatury se uvádí pouze ty literární prameny, na něž jsou v textové části odkazy. Citace literatury v seznamu musí odpovídat ČSN ISO 690.



EVROPSKÁ UNIE  
Evropské strukturální a investiční fondy  
Operační program Výzkum, vývoj a vzdělávání



MINISTERSTVO ŠKOLSTVÍ,  
MLÁDEŽE A TĚLOVÝCHOVY

# Hlavní textová část práce

- **Požadavky na úpravu textu bakalářské práce**
- V úvodní části bakalářské práce se umísťuje každá část (B. 1 až B. 5) na samostatnou stranu. Hlavní textovou část práce je možno z důvodů úspory tisknout oboustranně.
- V celé práci je nutno používat pouze zákonnou měrovou soustavu SI. Technické výrazy musí odpovídat používané terminologii a normám, vzorce a rovnice jsou číslovány. Výpočty musí být uspořádány tak, aby každý čtenář mohl bez obtíží přezkoumat jejich správnost.
- U vzorců, součinitelů, hodnot a závěrů převzatých, bude publikována odvolávka (v hranatých závorkách) na pramen, uvedený v seznamu použité literatury.



EVROPSKÁ UNIE  
Evropské strukturální a investiční fondy  
Operační program Výzkum, vývoj a vzdělávání



MINISTERSTVO ŠKOLSTVÍ,  
MLÁDEŽE A TĚLOVÝCHOVY

# Hlavní textová část práce

- **Požadavky na úpravu textu bakalářské práce**

- Při zpracování textové části práce v běžném textovém editoru není doporučen typ písma. Vhodná je velikost písma 12, řádkování 1,5. Tisk na formátu A4 respektuje okraje 2,5 cm. Jedna stránka obsahuje 30 až 35 (40) řádků (řádkování 1,5) po 60 úhozech klasické velikosti písma.
- Stránky budou v zápatí průběžně číslovány, v záhlaví je uveden nápis „Bakalářská práce.“
- Záhlaví a zápatí bude graficky odděleno od textu.
- Všechny citované práce a odkazy musí být uvedeny v seznamu literatury. Každý uváděný údaj doplní student číselnými odkazy na literaturu, ze které je informace přebírána, např. [15], [2, 4-6]. Není přípustné citovat celé odstavce z knih či učebnic.
- V případě nutnosti musí být nezbytné citáty zřetelně vyznačeny uvozovkami.
- Doporučuje se dodržování zásad typografie.



EVROPSKÁ UNIE  
Evropské strukturální a investiční fondy  
Operační program Výzkum, vývoj a vzdělávání



MINISTERSTVO ŠKOLSTVÍ,  
MLÁDEŽE A TĚLOVÝCHOVY

# Hlavní textová část práce

- **Požadavky na jazykovou kvalitu**
- Hodnocenou součástí úrovně kvalifikační práce je i jazyková kvalita a čistota. Student se ve své práci vyjadřuje stručně, technicky, slohově i gramaticky správně. Přitom používá kratší, dobře srozumitelné věty. Předpokládá se dodržování Pravidel českého pravopisu a dodržování odborného názvosloví.



EVROPSKÁ UNIE  
Evropské strukturální a investiční fondy  
Operační program Výzkum, vývoj a vzdělávání



MINISTERSTVO ŠKOLSTVÍ,  
MLÁDEŽE A TĚLOVÝCHOVY

# Hlavní textová část práce

- **Seznam použité literatury**
- Použitá literatura je seřazena abecedně podle příjmení autorů. Hlavní zásady citace:
- Jméno autora se uvádí písmem v pořadí: příjmení, osobní jméno, oba údaje jsou odděleny čárkou. Osobní jméno, resp. jména lze uvádět iniciálami, příjmení v původním tvaru, bez titulů a hodnosti.
- Název publikace je napsán kurzívou. Název se uvádí v jazyce citované publikace, pouze se převádí z cizího písma do latinky.
- Vydavatelské údaje se píší v pořadí: místo vydání, (dvojtečka) nakladatelství či jiná vydavatelská instituce (čárka) a rok vydání.
- Pro správný zápis citací se doporučuje použít portál <https://www.citacepro.com>, kam je možné přihlášení přes VŠB-TUO (dolní část obrazovky).



EVROPSKÁ UNIE  
Evropské strukturální a investiční fondy  
Operační program Výzkum, vývoj a vzdělávání



MINISTERSTVO ŠKOLSTVÍ,  
MLÁDEŽE A TĚLOVÝCHOVY

# Hlavní textová část práce

- **Související dokumenty**
- **ČSN ISO 7144 (01 0161)** Dokumentace – Formální úprava disertací a podobných dokumentů. Praha: Český normalizační institut, březen 1997.
- **ČSN 01 6910 (01 6910)** Úprava dokumentů zpracovaných textovými procesory. Praha: Český normalizační institut, červen 2014.
- **ČSN ISO 690 (01 0197)** Pravidla pro bibliografické odkazy a citace informačních zdrojů.



EVROPSKÁ UNIE  
Evropské strukturální a investiční fondy  
Operační program Výzkum, vývoj a vzdělávání



MINISTERSTVO ŠKOLSTVÍ,  
MLÁDEŽE A TĚLOVÝCHOVY

# Přílohy

- Do příloh se uvádějí rozsáhlejší grafické práce, stavební výkresy, mapy, obrázky, tabulky, výpisy programů, algoritmy a fotografie, které nejsou zařazeny do textu bakalářské práce.
- Přílohy se číslují arabskými číslicemi a jsou uvedeny na zvláštním seznamu. Počet příloh není omezen. Doporučuje se dodržování účelné stručnosti s přihlédnutím k významu a přiměřenému rozsahu příloh pro hodnocení práce a pro případné navazující práce v budoucnu.
- Stavební výkresy, mapy a přílohy, které to vyžadují, jsou opatřeny popisovým polem (razítkem)



EVROPSKÁ UNIE  
Evropské strukturální a investiční fondy  
Operační program Výzkum, vývoj a vzdělávání



MINISTERSTVO ŠKOLSTVÍ,  
MLÁDEŽE A TĚLOVÝCHOVY



# Vzor popisového pole - razítko

VEDOUCÍ DP, BP	VYPRACOVAL	KONZULTANT DP, BP	FAKULTA STAVEBNÍ VŠB – TU OSTRAVA  KATEDRA: POZEMNÍ STAVITELSTVÍ 225	
ING. ALBERT EINSTEIN	STUDENT	ING. ALVA EDISON		
NÁZEV DIPLOMOVÉ PRÁCE NÁZEV BAKALÁŘSKÉ PRÁCE  <b>REKONSTRUKCE A ADAPTACE BYTOVÉHO DOMU, ULICE SEVERNÍ</b>			FORMÁT	6XA4
			DATUM	KVĚTEN 2017
			OBOR	3607R037
			ŠK. ROK	2016/2017
NÁZEV VÝKRESU <b>ŘEZ A-A</b>			MĚŘÍTKO <b>M 1:50</b>	ČÍSLO VÝKRESU <b>123</b>



EVROPSKÁ UNIE  
Evropské strukturální a investiční fondy  
Operační program Výzkum, vývoj a vzdělávání



MINISTERSTVO ŠKOLSTVÍ,  
MLÁDEŽE A TĚLOVÝCHOVY

# Presentace bakalářské práce

- Závěrečná prezentace bude zpracována v Power Pointu (nebo obdobném programu) v rozsahu nezbytném pro veřejné předvedení a obhajobu práce.
- K bakalářské práci bude přiložen poster (plakát) velikosti B1 na výšku.

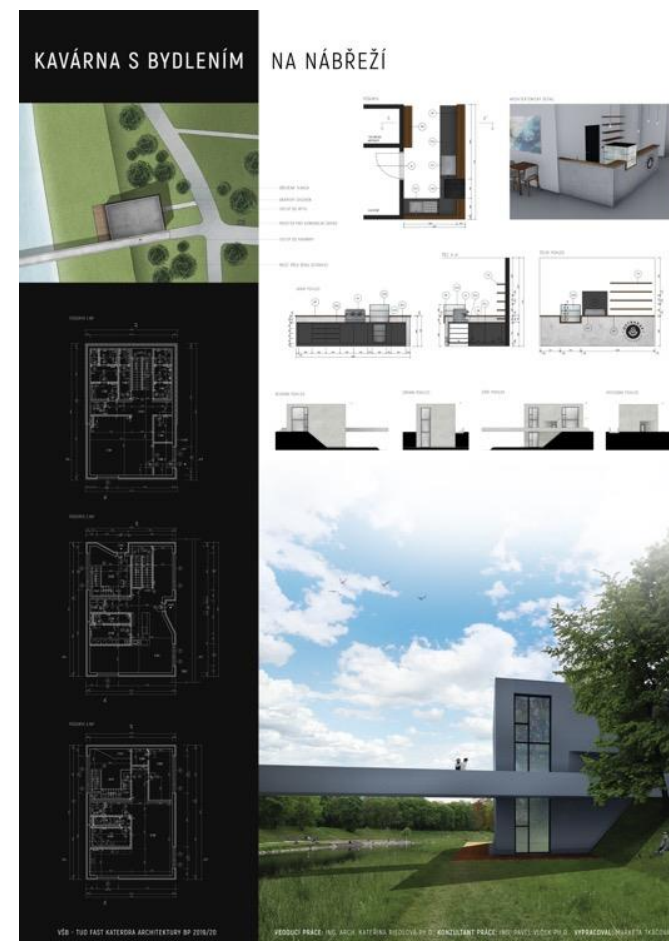
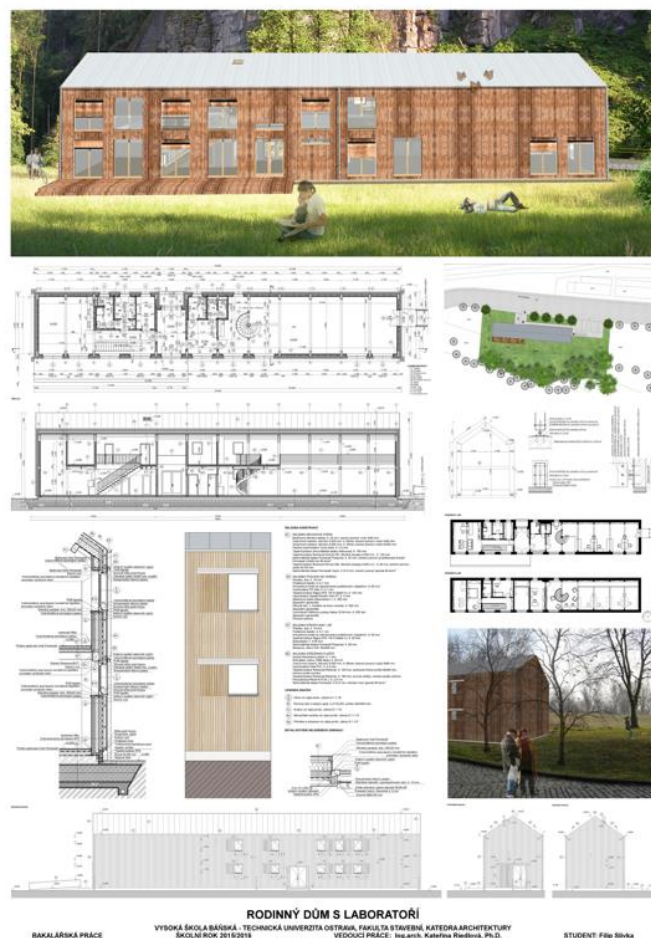


EVROPSKÁ UNIE  
Evropské strukturální a investiční fondy  
Operační program Výzkum, vývoj a vzdělávání



MINISTERSTVO ŠKOLSTVÍ,  
MLÁDEŽE A TĚLOVÝCHOVY

# Presentace bakalářské práce - poster



Zdroj: Archiv bakalářských prací, Katedra architektury, VŠB-TUO



EVROPSKÁ UNIE  
Evropské strukturální a investiční fondy  
Operační program Výzkum, vývoj a vzdělávání



# Seznam použité literatury:

- <https://www.spolek-willik.cz/pavlina-karesova-bakalarska-prace/>
- Zásady odevzdání bakalářské práce viz:  
<https://lms.vsb.cz/course/view.php?id=80727>
- Vyhláška děkana Fakulty stavební Vysoké školy báňské – Technické univerzity Ostrava – Zásady pro vypracování kvalifikační práce a organizace SZZ
  - Architektura a stavitelství



EVROPSKÁ UNIE  
Evropské strukturální a investiční fondy  
Operační program Výzkum, vývoj a vzdělávání



MINISTERSTVO ŠKOLSTVÍ,  
MLÁDEŽE A TĚLOVÝCHOVY

# Děkuji za pozornost

Prof. Ing. Martina Peřinková, Ph.D.

Martina.perinkova@vsb.cz

[www.vsb.cz](http://www.vsb.cz)



EVROPSKÁ UNIE  
Evropské strukturální a investiční fondy  
Operační program Výzkum, vývoj a vzdělávání

