

Místní akční plán vzdělávání SO ORP Bučovice

reg. č. CZ.02.3.68/0.0/0.0/15_005/0000402



SLAVKOVSKÉ
BOJIŠTĚ



EVROPSKÁ UNIE
Evropské strukturální a investiční fondy
Operační program Výzkum, vývoj a vzdělávání



OBSAH

1	Úvod.....	3
1.1	Vymezení území MAP	3
1.2	Popis struktury MAP.....	4
2	Manažerský souhrn	6
3	Analytická část	7
3.1	Obecná část analýzy	7
3.1.1	Základní informace o řešeném území	7
3.1.2	Analýza existujících strategických záměrů a dokumentů v území majících souvislost s oblastí vzdělávání	11
3.1.3	Vyhodnocení dotazníkového šetření	18
3.1.3.1	Inkluzivní vzdělávání	18
3.1.3.2	Čtenářská gramotnost a pregramotnost	20
3.1.3.3	Matematická pregramotnost a gramotnost	21
3.1.3.4	Jazyková gramotnost	23
3.1.3.5	Podpora kompetencí k iniciativě a kreativě	24
3.1.3.6	Polytechnické vzdělávání	27
3.1.3.7	Podpora sociálních a občanských dovedností a dalších klíčových kompetencí	29
3.1.3.8	Podpora digitálních kompetencí pedagogických pracovníků.....	31
3.1.4	Charakteristika školství v řešeném území	33
3.1.4.1	Předškolní vzdělávání	37
3.1.4.2	Základní vzdělávání	41
3.1.4.3	Základní umělecké vzdělávání, jeho dostupnost a rozbor v řešeném území 53	
3.1.4.4	Neformální a zájmové vzdělávání, jeho dostupnost a rozbor v řešeném území 53	
3.1.5	Zajištění dopravní dostupnosti škol v území	54
3.1.6	Sociální situace	55
3.1.7	Návaznost na dokončené základní vzdělávání	56
3.2	Specifická část analýzy	57
3.2.1	Témata MAP v řešeném území	57
3.2.2	Analýza dotčených skupin v oblasti vzdělávání v řešeném území – jejich zapojení, způsob spolupráce a komunikace, apod.	57
3.2.3	Analýza rizik v oblasti vzdělávání v řešeném území	59
3.3	Východiska pro strategickou část	62



3.3.1	Vymezení problémových oblastí a klíčových problémů.....	62
3.3.2	Vymezení prioritních oblastí rozvoje v řešeném území.....	62
3.3.3	SWOT-3 analýza prioritních oblastí rozvoje v řešeném území.....	62
4	Strategická část – Strategický rámec priorit MAP do roku 2023.....	65
5	Akční plán pro školní rok 2017/2018.....	70
6	Implementační část	71
6.1	Organizační struktura MAP SO ORP Bučovice	71
6.2	Monitoring a vyhodnocování realizace MAP	75
6.3	Komunikační strategie MAP SO ORP Bučovice	76
6.4	Principy MAP SO ORP Bučovice.....	79



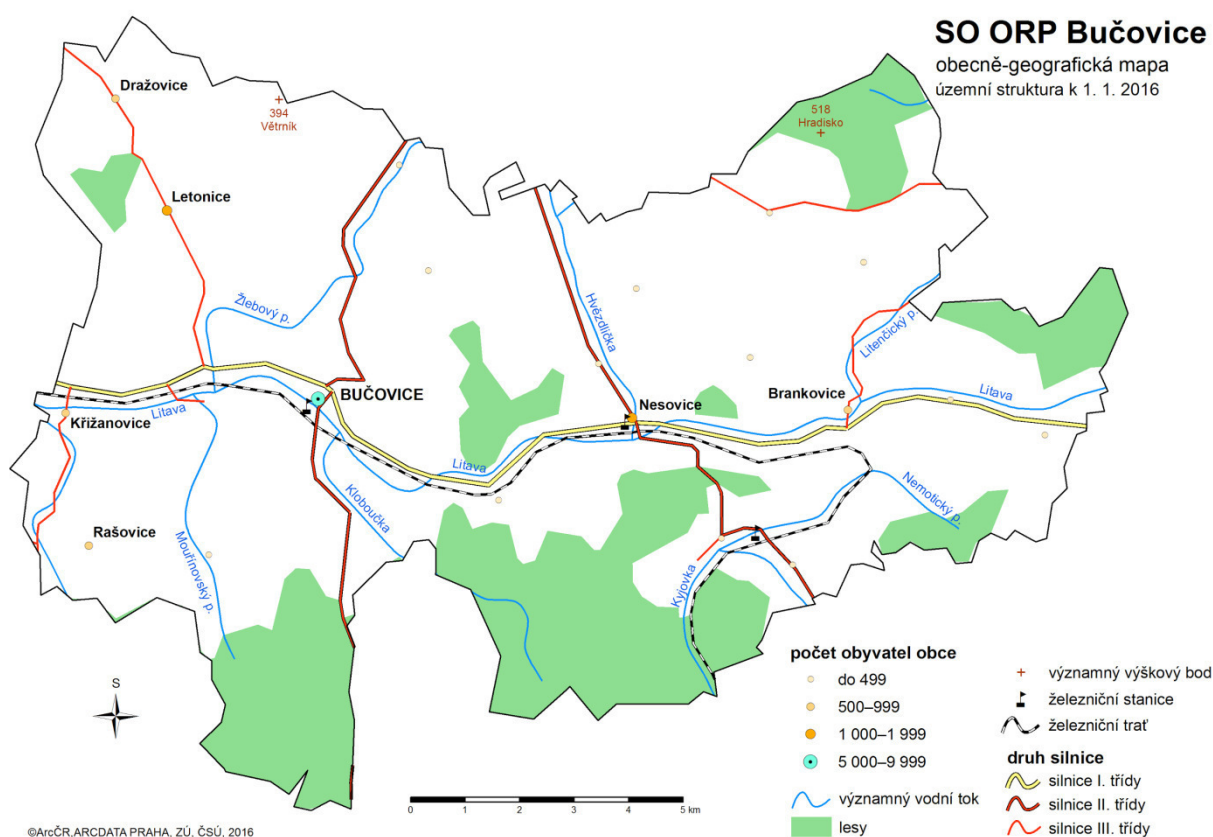
1 Úvod

1.1 Vymezení území MAP

Území správního obvodu obce s rozšířenou působností Bučovice tvoří 20 obcí spadajících do několika velikostních kategorií od těch nejmenších až po velké obce (od 100 obyvatel do 7 000 obyvatel). Největší zastoupení obcí je v kategorii do 499 obyvatel (celkem 13 obcí). Největší obcí jsou Bučovice, nejmenší pak Kožušice.

V ORP se nachází 12 mateřských škol, 5 neúplných základních škol, 3 úplné základní školy, 2 střední školy, 1 ZUŠ a 1 DDM. V ORP se nenacházejí soukromá ani církevní školská zařízení.

Vzhledem k demografickému vývoji mají zejména malé obce problémy s udržení potřebného počtu dětí ve školách. Je zde silná tendence posílat děti do lépe vybavených městských škol nebo jde jenom o proces, kdy dítě jede do školy s rodičem do místa jeho pracoviště. Dojíždění se však stává palčivým problémem nejen pro obce, rodiče a děti, ale i pro nejbližší města, která nemají ve svých školách dostatečnou kapacitu. V okolí velkých měst a příměstských oblastech je akutní otázkou k řešení otázka přeplněnosti mateřských škol.



Obr. 1: Geografické rozložení území SO ORP Bučovice

Zdroj: Český statistický úřad, 2017

1.2 Popis struktury MAP

Tab. 1: Struktura MAP

ŘV MAP složený ze zástupců všech cílových skupin		Realizační tým MAP	školy (cílové skupiny: vedoucí pracovníci škol, pedagogičtí pracovníci, děti a žáci)
			neformální vzdělavatelé (cílové skupiny: dobrovolníci a pracovníci organizací působících v oblasti neformálního vzdělávání dětí a mládeže; pracovníci organizací působících ve vzdělávání, výzkumu a poradenství; pracovníci popularizující vědu a kurikulární reformu)
zřizovatelé škol a zaměstnanci veřejné správy působící ve vzdělávací politice			
veřejnost (cílové skupiny: rodiče dětí a žáků, neodborná veřejnost)			
Kulaté stoly MAP	Pracovní skupina MAP členěná na tematicky zaměřené podskupiny		

Hlavním orgánem MAP je ŘV MAP, který přímo komunikuje s aktéry v území prostřednictvím kulatých stolů MAP. ŘV MAP je přímo zodpovědný za komunitní akční plánování. Podklady pro tvorbu akčního plánu získává jednak od pracovní skupiny MAP, do které jsou zapojeni především vzdělavatelé, jednak z území prostřednictvím realizačního týmu, který se mimo jiné věnuje terénnímu sběru podkladů.

Realizační tým MAP organizuje setkání všech jednotlivých orgánů MAP s ohledem na dosažení nejvyšší možné efektivity komunitního plánování. Realizační tým zajišťuje komunikaci mezi skupinami, dohlíží na realizaci a plynulý chod projektu, komunikuje o projektu elektronicky i osobně s cílovými skupinami projektu na půdě škol, neformálního vzdělávání, mezi zřizovateli škol a směrem k veřejnosti.

Pracovníci škol, kteří nejsou zapojeni v některém orgánu projektu, děti a žáci, neformální vzdělavatelé, zřizovatelé škol a veřejnost jsou převážně pasivními účastníky projektu, jsou o aktivitách projektu informováni, zapojují se podle svých možností a preferencí především do doplňkových a vzdělávacích aktivit v projektu. Podporují tak všeobecné povědomí o komunitním plánování a posilují pozitivní přístup ke komunitnímu plánování.

Řídící výbor MAP:

- je volen shodou v území prostřednictvím kulatého stolu z nominovaných zástupců cílových skupin projektu,
- schází se formou fyzických schůzek i elektronické komunikace podle potřeby cca každé 3 měsíce,
- sestavuje strategický rámec MAP, priorit a investičních záměrů území,
- reaguje na podklady dodané realizačním týmem a pracovními skupinami,
- výsledky práce řídicího výboru jsou prezentovány na kulatém stole.



Kulatý stůl MAP:

- skládá se ze zřizovatelů, vedoucích pracovníků škol, pedagogických pracovníků škol, zástupců neformálního vzdělávání, rodičů dětí a žáků a veřejnosti se zájmem o vzdělávání v regionu,
- schází se na základě oslovení ze strany realizačního týmu (e-mailem, prostřednictvím facebooku a webových stránek) projektu minimálně 1 x ročně,
- vyjadřuje se k prioritám vzdělávání v oblasti a k tématům komunitního akčního plánování,
- volí ze svých řad ŘV MAP.

Pracovní skupina MAP:

- skládá se z aktivních odborníků, především pedagogů a neformálních vzdělavatelů se zájmem o témata, která ŘV stanoví jako prioritní,
- schází se v průměru cca 1x měsíčně,
- může být relevantně spojena se sdílením dobré praxe v daném tématu,
- připomínkuje analýzu dotazníkového šetření OP VVV a analýzu území MAP podle zkušeností z praxe,
- připomínkuje a prioritizuje náměty získané realizačním týmem při terénním sběru informací,
- navrhuje optimální možnosti rozvoje škol jako podklad pro komunitní akční plán,
- navrhuje možné platformy podpory spolupráce mezi školami či s neformálními vzdělavateli a rodiči jako podklad pro komunitní akční plán,
- předkládá Řídicímu výboru výstupy své práce.

Realizační tým MAP:

- je složen z vedoucího projektu, finančního manažera, administrátora a odborných řešitelů projektu,
- setkává se minimálně 2x měsíčně, osobně nebo formou komunikace online,
- dohlíží na chod projektu a plnění strategických cílů, předpisů a metodik závazných pro projekt,
- organizačně zajišťuje naplňování klíčových aktivit projektu,
- vyhodnocuje průběh projektu a jeho jednotlivých aktivit,
- připravuje analytické podklady a sbírá informace v území – předkládá materiály pracovní skupině a následně řídicímu výboru,
- zajišťuje plynulost interní komunikace,
- komunikuje o projektu navenek - se školami, zřizovateli, neformálními vzdělavateli, odborníky na různé oblasti vzdělávání (např. lektory, popularizátory vědy, rodiči a veřejností),
- řeší finanční toky v projektu.



2 Manažerský souhrn

Klíčovými poznatky při strategickém plánování pro ORP Bučovice ve stávajících i dřívějších dokumentech jsou především problémy technického vybavení a údržby školních budov. V ORP Bučovice je výrazně vyšší nezaměstnanost než v Jihomoravském kraji. Území řeší problémy malé soudržnosti, nevyrovnané místní příslušnosti ke krajským městům, špatnou dopravní dostupnost. Do školství se tyto problémy promítají především při zajišťování kvalitních pracovních sil, zejména při hledání specialistů pro účely inkluze. V rámci potřeb předškolního a základního vzdělávání je dobře zajištěn rozvoj čtenářské a matematické gramotnosti. Školy také spolupracují na zajišťování bezproblémového přechodu mezi stupni vzdělávání. V případech, kdy lze účinně spolupracovat s OSPOD Bučovice, se na tento orgán školy obracují a spolupracují při omezování sociálního vyloučení dětí a žáků. Zajištění volnočasových aktivit je především v gesci místních spolků. Systémově zajišťuje volnočasové aktivity pouze DDM Bučovice a ZUŠ Bučovice – kapacity těchto organizací nedostačují pro zájemce z regionu.

Jako problémové oblasti vyhodnocují vedoucí pracovníci škol, zřizovatelé i rodiče především špatný technický stav budov, nedostatečnou vybavenost škol moderními technologiemi, ale rovněž dílnami a vybavením na podporu zájmu o tradiční řemesla. Mezi zásadní problémy patří pro školy také nedostatečný přístup ke kvalitním informacím stran školské legislativy. V předchozí meziobecní strategii byl navržen společný právní servis pro školy, který nebyl realizován. Klíčové problémy školství v oblasti jsou především investičního charakteru.

V rámci tvorby dokumentu byly jako prioritní oblasti rozvoje vyhodnoceny nejen investice (odborné učebny, přírodní učebny, hřiště a sportoviště, navyšování kapacit MŠ, rekonstrukce, opravy a vybavení budov), ale také zajištění stabilního pokračování pro ty oblasti, které jsou podporovány v současnosti – rozvoj čtenářské a matematické gramotnosti, polytechnické a řemeslné vzdělávání, propojení učiva s lokálními zajímavostmi a příležitostmi, stabilní podpora využívání venkovních učeben. Pro podporu bezproblémového přechodu mezi stupni vzdělávání je žádoucí investovat nejen do edukativně stimulačních skupinek (přechod MŠ-ZŠ), ale také do adaptačních pobytů (přechod 1. a 2. stupeň ZŠ – díky vysokému zastoupení prvostupňových škol jde často o přechod na školu v jiné obci). Mimo oblasti vymezené prioritami operačních programů panuje shoda napříč formálními i neformálními vzdělavateli, že je třeba posilovat tělesnou výchovu, stabilní sportování dětí a zvyšování fyzické zdatnosti a odolnosti dětí a mládeže. Za tímto účelem je žádoucí vynaložit prostředky nejen do hřišť a sportovišť, ale také do systematického vzdělávání pedagogů a volnočasových vzdělavatelů.



3 Analytická část

3.1 Obecná část analýzy

3.1.1 Základní informace o řešeném území

Území správního obvodu obce s rozšířenou působností Bučovice se rozkládá ve východní části Jihomoravského kraje, v jihovýchodní části bývalého vyškovského okresu. SO ORP Bučovice leží při hranici Jihomoravského kraje s krajem zlínským. Na rozloze 17 099 ha zde žije celkem 16 013 obyvatel ve 20 obcích, průměrná hustota zalidnění je tak 93,4 obyvatel/km². Správní obvod Bučovice jako obec s rozšířenou působností tvoří územní obvody 20 obcí: Bohaté Málkovice, Brankovice, Bučovice, Dobročkovice, Dražovice, Chvalkovice, Kojátky, Kožušice, Křižanovice, Letonice, Malínky, Milonice, Mouřínov, Nemochovice, Nemotice, Nesovice, Nevojice, Rašovice, Snovídky, Uhřice. Tři obce mají také svoje místní části, Bučovice (Bučovice, Černčín, Kloboučky, Marefy, Vícemilice), Nesovice (Nesovice, Letošov) a Kojátky (Kojátky, Šardičky). Obec se statusem města jsou Bučovice a obec se statusem městyse pak Brankovice. Z dvaceti obcí v regionu je 13 obcí s počtem do 499 obyvatel. Správní obvod sousedí s těmito správními obvody: Slavkov u Brna, Vyškov, Kyjov (Jihomoravský kraj) a Kroměříž (Zlínský kraj). Obce SO ORP Bučovice jsou členy několika dobrovolných svazků obcí: Mezihorří, Ždánický les a Politaví, Větrník.

Tab. 2: Zastoupení obcí SO ORP Bučovice v jednotlivých velikostních kategoriích

Velikostní kategorie obcí	Počet obcí SO ORP Bučovice
1 – 199 obyvatel	2
200 – 499 obyvatel	11
500 – 999 obyvatel	4
1 000 – 4 999 obyvatel	2
5 000 a více obyvatel	1

Zdroj: Český statistický úřad, 2017

Tab. 3: Počet obyvatel v obcích SO ORP Bučovice k 31. 12. 2016

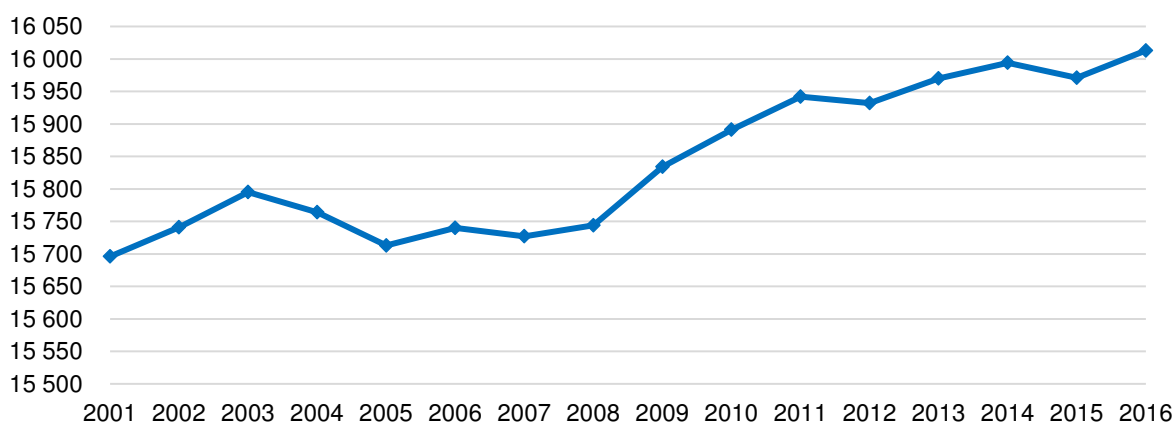
	Počet obyvatel celkem
SO ORP Bučovice	16 013
Bohaté Málkovice	244
Brankovice	877
Bučovice	6 460
Dobročkovice	212
Dražovice	922
Chvalkovice	251
Kojátky	297
Kožušice	114
Křižanovice	808
Letonice	1 394
Malínky	147
Milonice	349
Mouřínov	460
Nemochovice	280
Nemotice	414
Nesovice	1 077
Nevojice	417



Rašovice	691
Snovídky	349
Uhřice	250

Zdroj: Český statistický úřad, 2017

Ve sledovaném období let 2001-2016 docházelo na území SO ORP Bučovice pouze k minimálnímu nárůstu počtu obyvatel. Oproti roku 2001 se počet obyvatel zvýšil o 317 osob, což činí 2% nárůst. Neustále se zvyšuje průměrný věk obyvatel a též hodnota indexu stáří. Průměrný věk obyvatel dosahuje 42,2 let a index stáří vykazuje hodnotu 123,9, což znamená, že počet osob starších 65 let je vyšší než počet dětí ve věku 0 – 14 let. Index stáří oproti počátku sledovaného období zaznamenal nárůst o necelých 50 % (z 84,3 v roce 2001 na 123,9 v roce 2016). Index stáří překročil hodnotu 100 v roce 2008, od této doby převažuje poproduktivní složka obyvatelstva nad předproduktivní. Do budoucna se dá předpokládat neustálý nárůst obyvatel v důchodovém věku, jež budou klást vyšší požadavky na potřebnost rozvoje sociálních služeb.

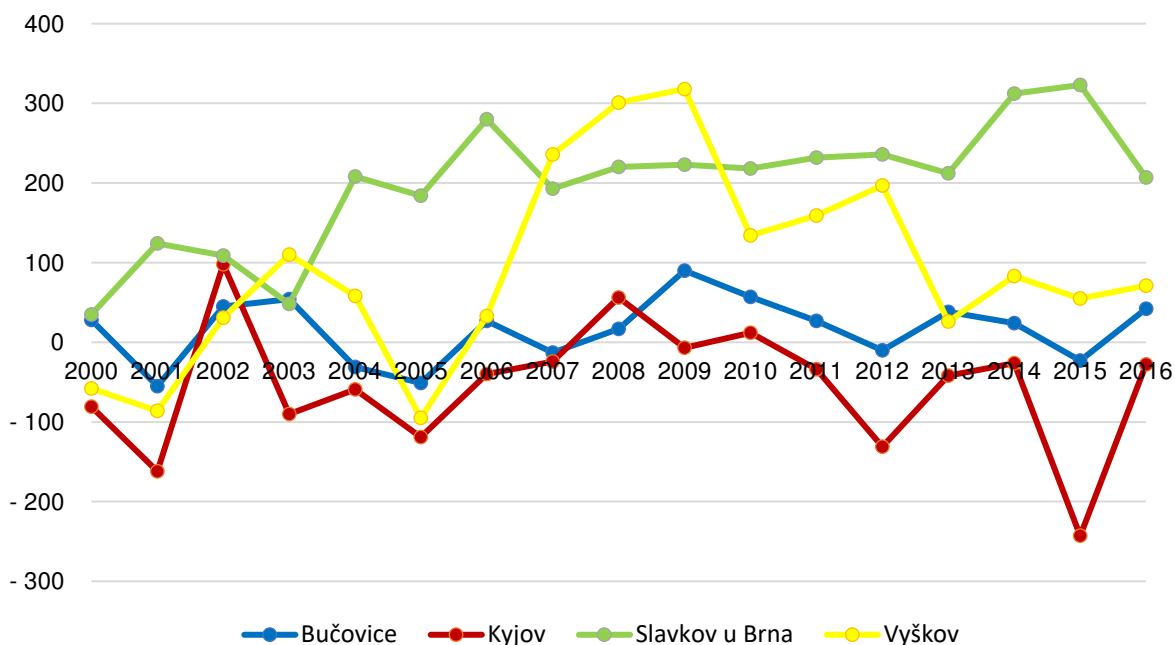


Obr. 2: Vývoj počtu obyvatel v SO ORP Bučovice v letech 2001-2016

Zdroj: Český statistický úřad, 2017

Celkový přírůstek (úbytek) obyvatel se skládá z přirozeného přírůstku (narození – zemřelí) a z přírůstku stěhováním (přistěhovalí – vystěhovalí). Území vykazuje střídavé celkové přírůstky a úbytky. Změny v počtu obyvatel byly ovlivněny především migračním saldem, kdy za posledních 16 let přibylo na území díky stěhování 285 osob. Přirozený přírůstek pak za stejné období vykazuje záporné hodnoty (-18 osob). V porovnání se sousedícími ORP v rámci JMK vykazuje podobné trendy ještě ORP Kyjov, naopak ORP Slavkov u Brna má hodnoty celkového přírůstku mnohem vyšší. Dá se předpokládat, že zde hraje roli blízkost krajského města Brna a dopravní dostupnost.





Obr. 3: Srovnání celkového přírůstku obyvatel ve vybraných ORP sousedících s ORP Bučovice

Zdroj: Český statistický úřad, 2017

Na Bučovicku je nejčastěji zastoupeným stupněm nejvyššího ukončeného vzdělání střední vzdělání včetně vyučení, dle výsledků Sčítání lidu, domů a bytů z roku 2011 má toto vzdělání ukončeno celkem 38 % občanů, což je zhruba 5 – 6 procentních bodů více než při srovnání s výsledky JMK a ČR. Dále mají občané ORP nejvíce dokončeno úplné střední vzdělání s maturitou (24,13 %) a pak základní vzdělání (22,76 %). Od úrovně vzdělání úplného středního s maturitou a dál vykazuje Bučovicko vždy nižších hodnot než jaké byly zjištěny za území Jihomoravského kraje a ČR. Nejvyšší rozdíly jsou pak patrné na úrovni vysokoškolského vzdělání, kdy byla na území ORP zaznamenána o 4-6 procentních bodů nižší vzdělanost oproti JMK a ČR. Uvedená data pocházejí ze SLDB 2011, tudíž v současnosti již nemusí plně odrážet realitu nynější úrovně vzdělání.

Tab. 4: Nejvyšší ukončené vzdělání obyvatelstva 15+ na území ORP, kraje a ČR

	obyvatelstvo ve věku 15+	Nejvyšší ukončené vzdělání							
		bez vzdělání	základní	střední včetně vyučení	úplné střední	vyšší odborné	nástavbové	vysokoškolské	Nezjištěno
ORP Bučovice	13 421	0,41%	22,76%	38,04 %	24,13 %	1,04%	2,21%	8,23%	3,17%
Jihomoravský kraj	1 000 714	0,38%	17,58%	32,31 %	26,87 %	1,26%	2,76%	14,67%	4,18%
Česká republika	8 947 632	0,47%	17,56%	32,99 %	27,10 %	1,31%	2,77%	12,46%	5,33%

Zdroj: SLDB 2011, Český statistický úřad, 2017

Z hlediska nezaměstnanosti má ORP Bučovice ve srovnání s ostatními ORP patřícími do okresu Vyškov dlouhodobě nejvyšší podíl nezaměstnaných osob. Stejně tak vykazuje o zhruba 1,5 procentního bodu vyšší nezaměstnanost než jakou má okres Vyškov. Oproti kraji



má však ORP míru podílu nezaměstnaných osob ve sledovaném období vždy o jeden procentní bod nižší a co se týče celorepublikového průměru, můžeme pozorovat pouze minimální rozdíl těchto dvou údajů. MPSV ČR přešlo od ledna 2013 na nový ukazatel, tzv. podíl nezaměstnaných osob, který nahradil míru registrované nezaměstnanosti. Podíl nezaměstnaných osob vyjadřuje podíl dosažitelných uchazečů o zaměstnání ve věku 15-64 let ze všech obyvatel ve stejném věku.

Tab. 5: Podíl nezaměstnaných osob za období 2007-2016

Území	2007	2008	2009	2010	2011	2012	2013	2014 ³⁾	2015 ³⁾	2016 ³⁾
ORP Bučovice	4,50	4,52	8,39	7,62	7,60	.	8,00	7,16	6,07	5,07
ORP Slavkov u Brna	2,78	2,77	5,92	5,99	5,47	.	6,03	5,19	4,05	2,94
ORP Vyškov	3,74	3,98	7,10	6,87	6,76	.	6,97	5,82	4,49	3,42
okres Vyškov	3,64	3,79	7,05	6,79	6,60	6,79	7,31	5,95	4,72	3,64
Kraj celkem	7,29	7,20	11,40	11,91	10,71	8,15	8,94	8,25	6,85	5,97
ČR	4,49	4,51	7,12	7,40	6,77	7,37	8,17	7,46	6,24	5,19

Zdroj: Integrovaný portál Ministerstva práce a sociálních věcí, MPSV, 2017, vlastní zpracování



3.1.2 Analýza existujících strategických záměrů a dokumentů v území majících souvislost s oblastí vzdělávání

Na území správního obvodu obce s rozšířenou působností Bučovice existují tyto strategické dokumenty, které řeší nebo alespoň se částečně dotýkají tématu školství.

Strategie na lokální úrovni

❖ Integrovaná strategie rozvoje Brněnské metropolitní oblasti pro uplatnění nástroje integrované územní investice (ITI)

V rámci formálního vzdělávání bylo zjištěno, že je v regionu stále podinvestovaná infrastruktura na základních a středních školách a též neustále přetrvává zastaralá ICT infrastruktura. V území jsou znatelné rozdíly v kapacitách a vybavení škol a též v následné kvalitě poskytovaného vzdělávání. To má vliv i na vyšší dojížděkovost za kvalitnějším vzděláváním do města Brna.

Strategie ITI se zaměřuje především na podporu konkurenceschopnosti, inovací a vyššího vzdělávání, stran předškolního a mladšího školního věku považuje za rozhodující kvalitu a prosazování nových principů učení v celé šíři počátečního vzdělávání, přičemž klíčové kompetence je nutné budovat již od předškolního vzdělávání. Jedině kvalitní předškolní příprava napomůže zvrácení negativního trendu zhoršování výsledků žáků v mezinárodních srovnáních a může tak přispět k rozvoji kvalitních lidských zdrojů podporujících konkurenceschopnost regionu. Díky demografickým pohybům i suburbanizačním trendům lze sledovat nevyrovnanou kapacitu předškolních zařízení, s tím, že kvalitu těchto zařízení významně ovlivňuje jeho personální obsazení. Strategie klade důraz na dobrou odbornou přípravu a další vzdělávání pedagogických pracovníků, sdílení postupů a dovedností a zvyšování kompetencí pedagogů při práci s heterogenní třídou. Na základní školství nahlíží strategie obdobně, směřuje k podpoře osvojování klíčových kompetencí, především pak cizích jazyků.

Zdroj: Integrovaná strategie rozvoje Brněnské metropolitní oblasti pro uplatnění nástroj ITI. *Brno* [online]. 2015 [cit. 2016-11-01]. Dostupné z: http://www.brno.cz/fileadmin/user_upload/sprava_mesta/Strategie_pro_Brno/dokumenty/iti/ISR_BMO_ITI_final_rijen.pdf

❖ Strategie území SO ORP Bučovice v oblasti předškolní výchovy a základního školství, sociálních služeb, odpadového hospodářství a regionálního rozvoje na období 2015-2024

Na základě demografického vývoje je možné, že školy budou muset v budoucnu řešit existenční problémy z důvodu možného poklesu dětí a žáků. Stejně tak toto řešení závisí na případné změně legislativy, která souvisí s normativním financováním (normativy na žáka).

Kvůli tomuto financování dochází k tomu, že školy se k sobě navzájem staví jako ke konkurenci a nikoli jako k partnerům.

Snahou v území je udržet dosavadní počet škol, jelikož je zde kvalitně nastavená síť ZŠ a MŠ a především menší školy jsou nedílnou součástí života na venkově. Rušení škol by mohlo vést k dalšímu odlivu obyvatelstva z regionu a ještě větší marginalizaci regionu.

Školy ve správním obvodu ORP Bučovice se v současnosti potýkají také s nárůstem počtu dětí s nutností integrace. Vyplývá to z absence zvláštní školy v regionu. Při integraci dítěte rodiče preferují spíše menší školy s individuálnější přístupem. To však pro školu znamená zajištění výuky tak, aby nadále probíhala v dobré kvalitě i pro ostatní žáky, z čehož vyplývá nutná přítomnost dalších pracovníků ve výuce (odborní asistenti, speciální pedagogové a též služby školního psychologa). Tyto pracovníky by však mohli využívat i další žáci, kteří mají problémy např. v rodině, se spolužáky či s ohledem na prospěch.



Významné pro kvalitní zajištění výuky je i fungující spolupráce ředitelů škol, především při přechodu z jednoho stupně výuky na druhý. Stejně tak je i důležité dobré nastavení spolupráce se zastupitelstvy obcí. Zpracovatelé tohoto dokumentu vidí jako možnou variantu spolupráce též formu poptávky některých služeb v rámci spolupráce více škol (právní služby, ...).

Důležitou roli hraje též kvalitní přístup k informacím. V území nedochází k pravidelnému společnému setkávání ředitelů škol, což uvádějí aktéři jako nedostatek. Je třeba též posílit komunikaci škol s rodiči tak, aby tento vztah mohl fungovat na bázi aktivní spolupráce.

V rámci návrhové části tématu Školství byla definována vize oblasti, která představuje školství jako *“trvale se rozvíjející oblast, plně dostupnou pro všechny obyvatele Bučovicka.”* Návrhová část vymezuje pro oblast školství jeden problémový okruh “Udržitelnost kvality výuky na všech školách”, který blíže definuje 4 cíle:

- cíl 1.1 Nastavit společné setkávání a Workshopy pro ředitele škol,
- cíl 1.2 Společně sdílet speciálního pedagoga,
- cíl 1.3 Společně sdílet školního psychologa,
- cíl 1.4 Společný nákup služeb - zabezpečení právní ochrany škol.

Zdroj: Strategie území správního obvodu ORP Bučovice na období 2015-2024: Analyticko-strategické dokumenty. Svaz měst a obcí České republiky [online]. 2015 [cit. 2016-10-20]. Dostupné z: https://drive.google.com/folderview?id=0BySbpfMYsim_f19QaDVSLU85cFo3LUt3cTIRcUNEc1pqRncxRjJPcDZoUTU5Tn1RzhVWV8&usp=sharing

❖ Akční plán rozvoje území správního obvodu obce s rozšířenou působností Bučovice na období 2016-2017

Akční plán vyplývá z výše zpracované Strategie území SO ORP Bučovice v oblasti předškolní výchovy a základního školství, sociálních služeb, odpadového hospodářství a regionálního rozvoje na období 2015-2024 a na základě výběru zástupců obcí stanovuje konkrétní rozvojové aktivity (projekty), které by se měly na území SO ORP Bučovice řešit v letech 2016-2017. Jedná se o projekt 1 - Školní psycholog a projekt 2 - Speciální pedagog.

Zdroj: Akční plán rozvoje území správního obvodu ORP Bučovice na období 2016-2017. *Bucovice.cz* [online]. 2015 [cit. 2016-10-20]. Dostupné z: http://www.bucovice.cz/assets/File.ashx?id_org=1516&id_dokumenty=21385

❖ Strategie komunitně vedeného místního rozvoje MAS Slavkovské bojiště pro období 2014-2020

Místní akční skupina Slavkovské bojiště působí na území pěti obcí SO ORP Bučovice (Bučovice, Kojátky, Křížanovice, Mouřínov, Rašovice), které jsou prostřednictvím mikroregionu Ždánický les a Politaví členy této MAS. Ostatní obce ORP Bučovice pak spadají pod MAS Vyškovsko, z.s.

Na základě dotazníkového šetření byla oblast školství, konkrétněji rozvoj základních a mateřských škol vyhodnocena jako jedna z hlavních priorit, na které by se měla MAS na svém území zaměřit. Školství je proto zařazeno jako jedna ze šesti prioritních oblastí v rámci oblasti Kvalitní veřejné služby. Je zde stanoven specifický cíl 1.1: Posílit dostupnost a kvalitu základních a mateřských škol, zájmového a celoživotního vzdělávání, který je blíže specifikován prostřednictvím čtyř opatření:

- 1.1.1 Podpora předškolního vzdělávání

Naplněnost mateřských škol v území byla ve sledovaném období 93,8 %; na území neexistují jesle a pouze jedna lesní školka. V důsledku intenzivního osídlování příměstské krajiny MAS Slavkovské bojiště je nutné především zajistit dostatečnou kapacitu zařízení pro vzdělávání dětí předškolního věku. Navrhované opatření posílí kapacitu předškolních zařízení a v kontextu této strategie na toto opatření navazuje další opatření v prioritní oblasti Podnikání a zaměstnanost, zejména opatření 3.2.3: Prorodinná opatření.



Cílem opatření je zajištění dostatečné kapacity zařízení pro vzdělávání dětí předškolního věku.

Aktivity k naplnění opatření: stavby, stavební úpravy zařízení poskytujících předškolní vzdělávání; vybavení prostor MŠ, pořízení kompenzačních pomůcek pro zapojení handicapovaných dětí, podpora vzniku lesních školek, dětských skupin, soukromých školek, zařízení pro děti do tří let; budování přírodních zahrad u školek.

- 1.1.2 Zkvalitňování výuky na základních a středních školách

Klíčové dovednosti jsou nezbytné pro přípravu žáků na další vzdělávání, práci a život ve společnosti. Toto opatření podporuje (v souladu s doporučením Rady EU) rozvoj komunikace v cizích jazycích, matematické schopnosti, schopnosti práce s digitálními technologiemi, sociální a občanské schopnosti a rozvoj základních schopností v oblasti vědy a technologií, včetně environmentálního vzdělávání, výchovy a osvěty, manuální zručnosti a pozitivního vztahu k řemeslům a práci obecně. Součástí zkvalitnění výuky na základních a středních školách je posílení bezbariérovosti škol a začlenění žáků bez ohledu na jejich individuální vzdělávací potřeby. Jedná se především o uzpůsobení prostředí, pomůcek, využívání asistentů či externích odborníků. Navrhované opatření navazuje na další opatření v prioritní oblasti Podnikání a zaměstnanost, zejména opatření 3.1.3: Podpora technických oborů.

Cílem opatření je posílení kvality výuky na základních a středních školách v území, dostupnější pro žáky bez ohledu na jejich vzdělávací potřeby.

Aktivity k naplnění opatření: stavební úpravy ZŠ za účelem zřízení odborných učeben a dalších prostor s ohledem na růst populace v brněnské aglomeraci; vybavení odborných učeben v klíčových kompetencích: cizí jazyky, technické a řemeslné obory, přírodní vědy, digitální technologie; stavební úpravy pro bezbariérový přístup do ZŠ (výtah); podpora začlenění dětí se speciálními vzdělávacími potřebami prostřednictvím pořízení kompenzačních pomůcek; úprava zeleně v okolí škol; metodická pomoc při tvorbě šablon.

- 1.1.3 Podpora zájmového a celoživotního vzdělávání

Klíčové dovednosti jsou nezbytné pro další vzdělávání, uplatnění na trhu práce a v životě ve společnosti. Toto opatření podporuje (v souladu s doporučením Rady EU) rozvoj komunikace v cizích jazycích, matematické schopnosti, schopnosti práce s digitálními technologiemi, sociální a občanské schopnosti a rozvoj základních schopností v oblasti vědy a technologií, včetně environmentálního vzdělávání, výchovy a osvěty, manuální zručnosti a pozitivního vztahu k řemeslům a práci obecně. Navrhované opatření cílí na zájmové a celoživotní vzdělávání v klíčových kompetencích, které absolventům zlepší postavení na trhu práce. Toto opatření navazuje na opatření v prioritní oblasti Podnikání a zaměstnanost, zejména opatření 3.2.1: Podpora zaměstnanosti sociálně vyloučených osob.

Cílem opatření je posílení kvality výuky na uměleckých školách a podpora celoživotního vzdělávání ve vazbě na lepší postavení na trhu práce.

Aktivity k naplnění opatření: stavební úpravy, pořízení vybavení pro vybudování a zkvalitnění kapacity pro účely dalšího vzdělávání v oblastech komunikace v cizích jazycích, v oblasti technických a řemeslných oborů, přírodních věd, ve schopnosti práce s digitálními technologiemi; stavební úpravy pro bezbariérový přístup; úprava zeleně v okolí škol.

- 1.1.4 Vzdělávání pedagogů

Současným trendem ve vzdělávacích zařízeních je nabídnout v rámci svých možností kvalitní vzdělávání všem dětem bez ohledu na jejich individuální vzdělávací potřeby. Jedná se především o uzpůsobení prostředí, pomůcek, využívání asistentů či externích odborníků a péči o duševní zdraví a přípravu na život. V této souvislosti se vyskytují dva zásadní problémy: nedostatek finančních prostředků na nezbytné vybavení či uzpůsobení budov a nedostupnost socializovaných pracovníků, zejména psychologů, poradců, asistentů apod.



Cílem opatření je zvýšení kvality vzdělání pedagogů pro zajištění širší nabídky služeb ve školách.

Aktivity k naplnění opatření: neinvestiční aktivity vzdělávání pedagogů – výuka jazyků (rodilý mluvčí), psycholog, logoped. Inovativním prvkem je podpora netradičních forem řešení předškolního, případně i školního vzdělávání.

Zdroj: Strategie komunitně vedeného místního rozvoje MAS Slavkovské bojiště pro období 2014-2020. *MAS Slavkovské bojiště* [online]. 2015 [cit. 2016-10-20]. Dostupné z: <http://www.mas-slavkovskebojiste.cz/dokumenty-k-priprave-isu/10/clanek>

❖ **Strategie komunitně vedeného místního rozvoje MAS Vyškovsko pro období 2014-2020**

Jak již bylo výše zmíněno, zbývající obce ORP Bučovice spadají do působnosti MAS Vyškovsko.

U předškolního vzdělávání je cílem podporovat místa, kde se projevuje nedostatek kapacit, a to zejména v oblastech s pozitivním demografickým vývojem. Další slabou stránkou v území je neexistence tzv. jeslí. Je možno tento problém řešit podporou zakládání a následně provozování dětských skupin či podporou vzdělávání chův. Tyto problémy znamenají překážky pro možnost zapojení rodičů na trh práce. Též je třeba nezapomenout na podporu dětí se SVP a dětí ze sociálně znevýhodněných a kulturně odlišných rodin.

Vybavenost základních škol v území se liší v návaznosti na územní rozložení obcí. Z šetření vyplynul fakt, že školy mají zájem o stavební úpravy, pořízení vybavení v klíčových oblastech komunikace v cizích jazycích, v oblasti technických a řemeslných oborů, přírodních věd a ve schopnosti práce s digitálními technologiemi včetně rozšíření kapacit. Důraz je třeba klást na podporu uvedených potřeb a na zajištění rovného přístupu ke vzdělávání s ohledem na děti se speciálními vzdělávacími potřebami a děti ze sociálně a kulturně znevýhodněných rodin. Pro zajištění vnitřní konektivity škol bude podpořeno připojení k internetu v prostorách škol a školských zařízení. Z šetření též vyplynulo, že pro úspěšnou práci školy je třeba v území zajistit odborníky (logoped, školní psycholog, speciální pedagog -dle potřeb školy), kterých je v místních školách nedostatek nebo zde úplně chybí především kvůli chybějícím finančním prostředkům. Školství je nutné v regionu udržet, neboť udržuje komunitu všech generací.

V případě zájmového a neformálního vzdělávání je třeba podpořit zařízení, která umožní zlepšit kvalitu neformálního vzdělávání nejen mládeže, ale i dospělých např. prostřednictvím podpory vzdělávání v cizích jazycích, v oblasti technických a řemeslných oborů, přírodních věd a práce s digitálními technologiemi. Pro zajištění dostatečné kapacity je nutné podpořit zařízení pomocí stavebních úprav. Naopak s ohledem na kvalitu vzdělávání je třeba podporovat pořízení vybavení a dále i zajištění odborných lektorů v oblasti začleňování sociálně znevýhodněných osob při činnostech spolku jako jsou např. mateřská centra.

Tématem školství a vzdělávání se zabývá v rámci strategické části dokumentu specifický cíl 2.2.: Zefektivnění výuky zkvalitněním infrastruktury a pomůcek v oblasti vzdělávání a celoživotního učení, konkrétně opatření SCLLD IROP 12 Zkvalitnění vzdělávání a celoživotního učení.

Podpora bude směřována na infrastrukturu pro předškolní vzdělávání pro zařízení péče o děti do 3 let, dětských skupin a mateřských škol, základní vzdělávání, a to základních škol a škol a školských zařízení středních a vyšších škol. Podporována bude i infrastruktura pro celoživotní vzdělávání a pro zájmové a neformální vzdělávání mládeže. Stejně tak jako u strategie MAS Slavkovské bojiště následuje výčet možných aktivit, jejichž uskutečnění přispěje ke zkvalitnění mateřského a základního školství a též zájmového a neformálního vzdělávání.

Zdroj: Strategie komunitně vedeného místního rozvoje MAS Vyškovsko pro období 2014-2020. *MAS Vyškovsko* [online]. 2016 [cit. 2016-10-20]. Dostupné z: <http://www.masvyšovsko.cz/leader-clld/clld-2014-2020/dokumenty>



❖ Strategie rozvoje svazku obcí Mezihoří pro období 2014-2020

Svazek obcí Mezihoří je založen na spolupráci 13 obcí, kdy 12 z nich spadá do působnosti SO ORP Bučovice. Jedná se o obce Dobročkovice, Chvalkovice, Kožušice, Malínky, Milonice, Nemochovice, Nemotice, Nesovice, Nevojice, Snovídky, Uhřice a Brankovice. Nynější strategie je aktualizací strategické rozvojové studie na období 2007-2013, kdy na základě kulatých stolů a řízených rozhovorů se starosty obcí vyplynula potřeba zaměřit se na řešení problému, který se týká technického stavu budov a jejich energetické náročnosti a u předškolního vzdělávání vyplynula úvaha o možném zřízení dětských skupin.

V rámci strategické části je vzdělávání jednou z priorit, jejíž cíl byl specifikován jako "Rozvinutý vzdělaný lidský potenciál přispívající k využívání inovací a ekonomické stabilitě regionu."

Zdroj: Strategie rozvoje SO Mezihoří pro období 2014-2020. *Svazek obcí Mezihoří* [online]. 2015 [cit. 2016-10-20]. Dostupné z: <http://www.somezihori.cz/cze/mezihori/fs286/strategie-mezihori-2014-2020.pdf>

❖ Rozvojová strategie mikroregionu "Větrník" na období 2004-2012

Součástí svazku obcí Větrník je na Bučovicku pouze obec Dražovice.

Ve strategické části oblast školství zahrnuje zájmový okruh Lidské zdroje, priorita Populace a občanská vybavenost mikroregionu, specifický cíl Stabilizace škol v mikroregionu a zkvalitnění výuky. Potřebnost v rámci školství vidí mikroregion v nutnosti vzniku koncepcí předškolního a základního vzdělávání.

❖ Strategie rozvoje mikroregionu Ždánický les a Politaví pro období 2014-2020

Členy mikroregionu, který zahrnuje především obce SO ORP Slavkov u Brna, je i šest bučovických obcí - Letonice, Křižanovice, Rašovice, Bučovice, Mouřínov, Kojátky. V rámci svazku bylo k oblasti školství ve strategické části navrženo pět aktivit:

- Společné akce MŠ a ZŠ v dílčích spádových oblastech,
- Celosvazkové soutěže ZŠ - sport, umělecké disciplíny, znalosti,
- Podpora zajištění a kvality MŠ a ZŠ,
- Koordinace kapacit MŠ,
- Environmentální vzdělávání.

Zdroj: Strategie rozvoje DSO Ždánický les a Politaví pro období 2014-2020. *Ždánický les a Politaví* [online]. 2013 [cit. 2016-10-20]. Dostupné z: <http://www.politavi.cz/region/strategie-rozvoje-mikroregionu-zdanicky-les-a-politavi-pro>

❖ Strategické dokumenty obcí

Nejnovější strategické dokumenty má zpracováno celkem sedm obcí z SO ORP Bučovice. Jedná se o obce Kojátky, Kožušice, Křižanovice, Letonice, Rašovice, Snovídky a město Bučovice. V rámci těchto strategických dokumentů jsou zmíněny potřeby školství a celkově vzdělávání pouze okrajově, především se jedná o případné investiční aktivity.

❖ Koncepce rozvoje škol

- MŠ Milonice - Koncepce rozvoje mateřské školy Milonice na období 2015-2018
- ZŠ a MŠ Nesovice - Koncepce rozvoje školy na období 2016-2019
- MŠ Bučovice - Koncepce rozvoje školy



Tab. 6: Naplňování strategických dokumentů

Strategické dokumenty	Realizace aktivit	Komentář:
Integrovaná strategie rozvoje Brněnské metropolitní oblasti pro uplatnění nástroje integrované územní investice (ITI)	ANO	v současnosti již vyhlášené výzvy č. 66, 63, 60, 58, 50, 48, 42 - na podporu realizace aktivit v jednotlivých oblastech
Strategie území SO ORP Bučovice v oblasti předškolní výchovy a základního školství, sociálních služeb, odpadového hospodářství a regionálního rozvoje na období 2015-2024	NE	na základě dokumentu vznikl pouze akční plán, aktivity v oblasti školství nejsou naplňovány
Akční plán rozvoje území správního obvodu obce s rozšířenou působností Bučovice na období 2016-2017	NE	aktivity v oblasti školství nejsou naplňovány
Strategie komunitně vedeného místního rozvoje MAS Slavkovské bojiště pro období 2014-2020	NE	MAS čeká na schválení strategie, následně začne vyhlášovat výzvy pro naplňování jednotlivých oblastí
Strategie komunitně vedeného místního rozvoje MAS Vyškovsko pro období 2014-2020	NE	MAS čeká na schválení strategie, následně začne vyhlášovat výzvy pro naplňování jednotlivých oblastí
Strategie rozvoje svazku obcí Mezihoří pro období 2014-2020	ANO	některé investiční aktivity jsou již ve fázi přípravy
Rozvojová strategie mikroregionu "Větrník" na období 2004-2012	ANO	aktivity byly realizovány, nikoli však navržené projekty v oblasti školství
Strategie rozvoje mikroregionu Ždánický les a Politaví pro období 2014-2020	ANO	každoročně probíhá realizace aktivity Celosvazkové soutěže ZŠ
Strategické dokumenty obcí	ANO	některé investiční aktivity jsou již ve stádiu přípravy a následné realizace
Koncepce rozvoje škol	ANO	

Místní akční plán navazuje na dlouhodobé i střednědobé strategie v území. Vazba jednotlivých cílů a opatření na předchozí strategické dokumenty je uvedena níže v návrhové části.



Tab. 7: Kurikulární dokumenty

Kurikulum	Zdroj dokumentu
Rámcový vzdělávací program pro předškolní vzdělávání (RVP PV)	www.vzdelavani2020.cz
Rámcový vzdělávací program pro základní vzdělávání (RVP ZV)	www.vzdelavani2020.cz
Rámcový vzdělávací program pro umělecké obory základního uměleckého vzdělávání (RVP ZUV)	www.vzdelavani2020.cz



3.1.3 Vyhodnocení dotazníkového šetření

3.1.3.1 Inkluzivní vzdělávání

Oblast podpory inkluzivního/společného vzdělávání nepatří na území ORP k hlavním prioritám potřeby rozvoje dané oblasti, a to jak v rámci mateřských, tak i základních škol. Mateřské školy hodnotí tohoto téma prostřednictvím šestibodové škály poslední příčkou potřeby rozvoje na školách, základní pak příčkou předposlední. Školy a školky uvádějí především potřebu rozvoje v oblasti investic, druhé místo pak u mateřských škol připadá na potřebu rozvoje polytechnického vzdělávání, u základních škol se pak jedná spíše o rozvoj matematické gramotnosti. U obou těchto oblastí již dochází k určité realizaci, ale školy si uvědomují jejich důležitost a mají snahu dále se zlepšovat.

Mateřské školy

Oblast inkluzivního/společného vzdělávání není v rámci mateřského školství na území ORP Bučovice nijak neznámým pojmem. Školy se snaží o zajištění bezproblémového přechodu dětí bez rozdílu na základní školy, u pedagogů probíhá spolupráce při naplňování vzdělávacích potřeb dětí a dle průměrného hodnocení jsou zdejší mateřské školy především lépe zaměřeny na děti se SVP (škola je vybavena kompenzačními /speciálními pomůckami, využívá služeb asistenta pedagoga atd.) oproti výsledkům celorepublikového průměru.

Naopak si školy uvědomují své nedostatky v oblasti bezbariérovosti (vnější, tak i vnitřní), kterou však chtějí zlepšovat pomocí možných investičních aktivit a na slabou realizaci též školy poukazují v oblasti zajištění účasti dětí se SVP na aktivitách, které jsou nad rámec školní práce a jež směřují k rozvoji dovedností, schopností a postojů dítěte.

Mateřské školy by se chtěly v nejbližších letech (2016-2018) zlepšovat především v oblasti realizace pedagogické diagnostiky dětí ze strany pedagoga, vyhodnocování jejich výsledků a v jejich souladu pak provést vhodný výběr formy a metody výuky (75 % škol), na což navazuje i další nejvíce zmiňovaná aktivita pro zlepšování, která se týká vhodného přizpůsobování obsahu vzdělávání, úpravu formy a metody vzdělávání a nastavení vhodné úrovně obtížnosti v souladu se specifiky a potřebami dětí tak, aby bylo dosaženo a maximálně využito možností vzdělávaného dítěte (75 %). Vedle těchto nejčastěji jmenovaných oblastí chtějí školy dále rozvíjet i další oblasti, např. podporu spolupráce pedagogů při naplňování vzdělávacích potřeb dětí či neustálý rozvoj oblasti komunikace školy s rodiči, dětmi i pedagogy a vnímání jejich potřeb (obě možnosti 66,7 %) atd.

Za největší překážku, na kterou školy v oblasti podpory inkluzivního/společného vzdělávání poukazovaly, je považováno nedostatečné finanční zajištění personálních nákladů na práci s heterogenními skupinami dětí (např. asistenti pedagoga, pedagogičtí i nepedagogičtí pracovníci). Jako nejvýznamnější překážku ji pak označilo 25 % mateřských škol na území. Tento problém vyplynul i z místního šetření, které prováděla MAS Slavkovské bojiště na území ORP Bučovice. Mimo tyto problémy školy poukazovaly také na složitou orientaci v legislativním prostředí a nedostatečnou právní oporu.

Jako další bariéry pak byly uváděny technická nemožnost bezbariérových úprav škol (66,7 % naráží na danou překážku a z hlediska významu je hodnocena školami jako překážka nejvýznamnější) a nedostatečná kampaň/osvěta v oblasti inkluze/společného vzdělávání pro pedagogy (66,7 %). Vedle technické nemožnosti provést na některých školách bezbariérové úpravy poukazovaly též školky na problém velkého počtu dětí ve třídách, který je hodnocen školkami též jako nejvýznamnější a jež právě může výrazně limitovat školu v možnostech rozvoje prvků inkluzivního vzdělávání.

Základní školy

Stejně jako v rámci mateřského školství, je inkluze již realizována i na základních školách. Dle průměrného hodnocení se jedná i o běžně realizovanou oblast v území, v mnohých otázkách i lépe fungující, než jak probíhá ve srovnání s krajem, ale i ČR. Školy učí své žáky



uvědomovat si práva a povinnosti, vedení škol vytváří podmínky pro realizaci inkluzivních principů ve vzdělávání na školách, běžně také probíhá komunikace mezi školou a žáky, rodiči i pedagogy. Mírné nedostatky pak školy vidí v otázkách bezbariérovosti škol, možnosti přijetí ke vzdělávání všech žáků bez rozdílu či v zajištění účasti žáků se SVP na aktivitách, které jsou nad rámec školní práce a směřovaly by k rozvoji jejich dovedností, schopností a postojů žáka.

Základní školy v současnosti vnímají potřebu rozvíjet se ve stejné oblasti jako školy mateřské, a to v otázce realizace pedagogické diagnostiky žáků vyučujícími, vyhodnocování výsledků a v návaznosti na to zvolit vhodnou formu a metodu výuky. Dále chtějí školy zareagovat na některé slabší oblasti a zlepšovat se v již zmiňovaných otázkách přijímání všech žáků bez rozdílu či v zajištění účasti žáků se SVP na aktivitách vedených nad rámec školní práce a další. I základní školy by v tomto ohledu podle terénního průzkumu ocenily možnost sdíleného právního poradenství zaměřeného na školsky specifickou legislativu.

Největší překážkou, na kterou školy v území narážejí, je stejně jako u mateřských škol téma nedostatečného finančního zajištění personálních nákladů na práci právě s dětmi se SVP, tuto bariéru vidí jako jednu z nejvýznamnějších překážek, a to nejen s ohledem na řešené území, ale též je vnímána stejně i v rámci kraje, ale i ČR. Za další stejně významnou bariéru je pak vnímána technická nemožnost bezbariérových úprav škol. Dále ještě některé školy narážejí na problematiku nedostatku finančních prostředků pro realizaci mimoškolního vzdělávání pro znevýhodněné žáky (výstavy, exkurze, kroužky), vnímají tlak ze strany státu na rychlou změnu stávajícího systému nebo též uváděly nedostatečnou osvětu a kampaň v oblasti inkluze/společného vzdělávání pro pedagogy.

Tab. 8: SWOT-3 analýza Inkluzivní vzdělávání

Silné stránky	Slabé stránky
Inkluze je zavedená a realizovaná oblast	Nedostatečná bezbariérovost školských zařízení
Zavedená komunikace mezi školou, žáky, rodiči a pedagogy	Velký počet dětí ve třídách
Zajištění bezproblémového přechodu dětí bez rozdílu mezi MŠ a ZŠ	Nemožnost přijetí všech žáků bez rozdílu na ZŠ
Příležitosti	Hrozby
Realizace pedagogické diagnostiky žáků vyučujícími, nastavení vhodné formy a metody výuky	Nedostatečné finanční zajištění personálních nákladů na práci s dětmi se SVP
Zajištění účasti dětí se SVP na aktivitách vedených nad rámec školní práce	Technická nemožnost bezbariérových úprav
Prizpůsobování obsahu vzdělávání a nastavení vhodné úrovně obtížnosti	Tlak ze strany státu na rychlou změnu stávajícího systému

Zdroj: Dotazníkové šetření MŠMT, prosinec 2015; vlastní zpracování



3.1.3.2 Čtenářská gramotnost a pregramotnost

Téma čtenářské gramotnosti je pro základní i mateřské školy mezi středně důležitými oblastmi rozvoje. Školy přistupují k čtenářské gramotnosti a pregramotnosti metodicky, při upevňování čtenářských dovedností dětí reálně využívají různých činností a tematických okruhů, spolupracují s rodiči a podílejí se na společných aktivitách.

Mateřské školy

V mateřských školách je stále vybavováno a obnovováno čtenářsky podnětné prostředí, učitelé se vzdělávají v podpoře pregramotnosti a využívají rozmanitých metod práce s dětmi a rozvoje kladného přístupu ke knihám a budoucích čtenářských dovedností.

Za překážku rozvoje čtenářské pre/gramotnosti označilo 58,3% mateřských škol nedostatek stabilní finanční podpory dané oblasti. Až 50% mateřských škol uvedlo tuto skutečnost jako nejvýznamnější překážku. Za nejvýznamnější překážku uvedlo 16,7% mateřských škol nedostupnost informačních a komunikačních technologií pro rozvoj příslušné gramotnosti, na rozdíl od průměru v rámci celé ČR, kde průměrná čísla dosahují pouze výše 3,8%. Mezi další významný problém patří nedostatek interaktivních metod a pomůcek, jako významnou překážku toto uvedlo 41,7% mateřských škol (Na úrovni státu a kraje jsou čísla ještě o 10% vyšší.) V mateřských školách, které mají přístup ke komunikačním a informačním technologiím, však podle místního šetření přistupují vedení škol i učitelé k problematice aktivně a chtěli by se zapojit do projektů sdílení dobré praxe.

Ve školách absentuje pozice samostatného pracovníka nebo pracovníků pro rozvoj příslušné pregramotnosti. Ve srovnání s krajskými a celostátními výsledky (24,9% a 25,5%) zde čísla dosahují vyšších hodnot. Jako významnou překážku toto uvedlo 41,7% mateřských škol. Významnou překážkou se jeví také nízká úroveň kooperace školy s dalšími aktéry k rozvoji pregramotnosti (projekty se školami, s obcemi, science centry, neziskovými organizacemi atd.), jak uvedlo 41,7% mateřských škol, na rozdíl od průměru v rámci kraje 28,2%. S touto překážkou se pojí i nedostatek možností pro sdílení dobré praxe, tuto skutečnost potvrdil stejný procentuelní počet mateřských škol. Jako hlavní problém toto uvedlo 8,3% mateřských škol, celostátní průměrové výsledky dosahují výsledků o polovinu nižší.

I přes nedostatek stabilní finanční podpory se vysoký podíl mateřských škol plánuje zaměřit na rozvoj znalostí v oblasti čtenářské pregramotnosti, a to především formou vzdělávání učitelů do konce roku 2018 (83,3% mateřských škol). Stejně vysoký podíl mateřských škol (83,3%) se v nejbližším období hodlá zaměřit na pořádání akcí pro děti na podporu čtenářské pregramotnosti. Mezi další plánované aktivity mateřských škol patří zabezpečení technického a materiálního vybavení škol, využívání interaktivních metod a pomůcek a také vybavení čtenářských klubů a dílniček novými podpůrnými učebními materiály. Z dotazníkového šetření vyplývá, že mateřské školy v území plánují realizovat většinu podpůrných aktivit na rozvoj čtenářské pregramotnosti v období 2016-2018.

Základní školy

Polovina škol (50%) uvádí jako překážku rozvoje čtenářské gramotnosti nedostatek stabilní finanční podpory, stejné procento základních škol tuto překážku vnímá jako jednoznačně nejvýznamnější. Polovina hodnocených škol je nespokojena s nízkou časovou dotací pro rozvoj příslušné gramotnosti mimo výuku. Jako nejvýznamnější překážku uvedlo tuto skutečnost 16,7% základních škol v rámci ORP, v rámci krajských výsledků se jedná o 3,9%. Polovina základních škol se potýká s nedostatkem možností pro sdílení dobré praxe, 50% základních škol si pak stěžuje na nezáměr ze strany žáků a rodičů.

Dotazníkové šetření se zabývalo i aktivitami, které sledované MŠ a ZŠ hodlají v blízké době realizovat za účelem zlepšení čtenářské gramotnosti. Polovina hodnocených škol hodlá

20



podporovat rozvoj čtenářské gramotnosti v rámci školních vzdělávacích programů, stejné množství škol (50%) hodlá podporovat vyšší stupeň komplexního čtenářství. Zde máme na mysli především chápání kontextu, vyvozování a formulace závěrů z textu, porovnávání zdrojů apod. Mezi aktivity uskutečněné v nejbližším období patří využívání interaktivních médií, informační a komunikační technologie v oblasti rozvoje čtenářské gramotnosti (tuto skutečnost plánuje zlepšit 67,7% základních škol). Stejně procentuální množství škol plánuje pořizovat aktuální beletrii a další literaturu, multimédii pro rozvoj čtenářské gramotnosti na 1. i 2. stupni ZŠ. Polovina hodnocených škol se chce zaměřit na zabezpečení čtenářsky podnětného prostředí pořízením čtenářských koutků, nástěnek, či prostorů s informacemi z oblasti čtenářské gramotnosti apod.

Tab. 9: SWOT-3 analýza Čtenářská gramotnost a pregramotnost

Silné stránky	Slabé stránky
Vstřícný postoj vedení škol k úkolu čtenářské pregramotnosti a gramotnosti	Nízká úroveň kooperace škol s dalšími aktéry vzdělávání
Aktivní zapojení učitelů MŠ	Nedostatečné technické a materiální zázemí
Řešení aktivit v nejbližších termínech	Málo rozvinuté možnosti pro sdílení zkušeností pedagogů
Příležitosti	Hrozby
Financování vybraných aktivit ze státních či evropských dotací (vzdělávání učitelů, nákup vybavení, apod.)	Nedostatek finančních prostředků na rozvoj a inovace
Další vzdělávání pedagogů	Časová a prostorová náročnost na výměnu zkušeností a dobré praxe
Sdílení dobré praxe	Nedostatečná kvalifikace učitelů-absolventů pro praxi

Zdroj: Dotazníkové šetření MŠMT, prosinec 2015; vlastní zpracování

3.1.3.3 Matematická pregramotnost a gramotnost

Mateřské školy

Za překážku rozvoje matematické pre/gramotnosti označilo 58,3% mateřských škol nedostatek stabilní finanční podpory dané oblasti. Téměř polovina mateřských škol (41,7%)

vedlo tuto skutečnost jako nejvýznamnější překážku. Za nejvýznamnější překážku uvedlo 16,7% mateřských škol nedostatek interaktivních metod a pomůcek pro rozvoj pregramotnosti a nedostatečné uplatňování metod a forem vzdělávání ve vztahu k heterogenním skupinám dětí. Nicméně s tímto problémem se potýká téměř polovina hodnocených škol (nedostatek interaktivních metod a pomůcek 50% a nedostatečné uplatňování metod a forem vzdělávání ve vztahu k heterogenním skupinám dětí 41,7%). Ve školách absentuje pozice samostatného pracovníka nebo pracovníků pro rozvoj příslušné pregramotnosti. Ve srovnání s krajskými a celostátními výsledky (26,1% a 26,3%) zde čísla dosahují vyšších hodnot. Jako významnou překážku toto uvedlo 41,7% mateřských škol. Významnou překážkou se jeví také nízká úroveň kooperace školy s dalšími aktéry k rozvoji pregramotnosti, na rozdíl od průměru v rámci kraje 30,1%. Uvedlo 41,7% mateřských škol.



Mateřské školy by tak mohly spolupracovat na různých projektech se školami, s obcemi, science centry, neziskovými organizacemi apod.). S touto překážkou se pojí i nedostatek možností pro sdílení dobré praxe, tuto skutečnost potvrdilo méně než polovina hodnocených škol (41,7%).

I přes nedostatek stabilní finanční podpory se vysoký podíl mateřské školy plánuje zaměřit na rozvoj znalostí v oblasti matematické pregramotnosti, a to především formou vzdělávání učitelů do konce roku 2018 (75% mateřských škol). Současný stav nedosahuje krajských či celostátních průměrů. Mezi další plánované aktivity mateřských škol (priorita pro 66,7% mateřských škol) patří využívání interaktivních metod a pomůcek a také vybavení aktuální literaturou a multimédií pro rozvoj matematické pregramotnosti. Ani zde současný stav nedosahuje krajských či celostátních průměrů.

Z dotazníkového šetření vyplývá, že mateřské školy v území plánují realizovat většinu podpůrných aktivit na rozvoj matematické pre/gramotnosti v období 2016-2018.

Základní školy

Za překážku rozvoje matematické gramotnosti označilo 66,7% základních škol nedostatek stabilní finanční podpory dané oblasti. Stejně procentuelní množství základních škol uvedlo tuto skutečnost jako nejvýznamnější překážku. Dostatečné zabezpečení finančních prostředků by mohlo významně napomoci personálnímu zajištění pedagogického dozoru koutků, volně otevřených učeben, nebo také k inovaci a zajištění učebních pomůcek k rozvoji gramotností apod.

Za nejvýznamnější překážku uvedlo 16,7% základních škol nízkou časovou dotaci pro rozvoj matematické gramotnosti mimo výuku, na rozdíl od průměru v rámci kraje, kde průměrná čísla dosahují pouze výše 5%. Podle místního šetření by ředitelé ocenili rozšíření možností pro kroužky zábavné logiky, šachové či matematické kroužky. Polovina hodnocených škol vidí problém v nízké časové dotaci pro rozvoj příslušné gramotnosti mimo výuku, stejné procentuelní množství základních škol se potýká s nezájmem ze strany dětí i rodičů a 66,7% základních škol by uvítalo vyřešit nedostatek možností pro sdílení dobré praxe.

Až 50% hodnocených základních škol v ORP Bučovice podporuje rozvoj matematické gramotnosti v rámci školních vzdělávacích programů s konkrétními projekty a cíli. Zde máme na mysli především chápání kontextu, vyvozování a formulace závěrů z textu, porovnávání zdrojů apod. Ve školách je podporováno matematické myšlení u žáků například formou příkladů k řešení a pochopení každodenních situací, či situací spojených s budoucí profesí nebo k objasnění přírodních zákonů. Základní školy vnímají jako žádoucí také propojení čtenářské a matematické gramotnosti, zvláště stran pochopení kontextu - žáci mají často problém se slovními úlohami, a to i ve vyšších třídách, protože není dostatečně prohloubena jejich schopnost číst s porozuměním.

Mezi hlavní záměry základních škol v blízké budoucnosti patří vybavení dostatečného technického a materiálního zabezpečení, který napomůže rozvoji matematické gramotnosti, s tímto souhlasí 66,7% základních škol. Většina základních škol (66,7%) se chce zaměřit na pořádání pravidelných kroužků, doučování, či jiných mimoškolních aktivit v oblasti matematické gramotnosti (např. kroužek zábavné logiky apod. Dalším z možných kroků rozvoje matematické gramotnosti je spolupráce s rodiči, např. právě představením zmíněných kroužků či projektových dnů a dnů otevřených dveří (uvedlo 50% základních škol). Současný stav nedosahuje krajských či celostátních průměrů.

Polovina hodnocených škol prostřednictvím svých pedagogů jak na 1., i 2. stupni se zaměří na rozvíjení jejich znalostí v oblasti matematické gramotnosti. Tyto pak budou využívat ve



výuce. Mezi aktivity uskutečněné v nejbližším období patří také využívání interaktivních médií, informační a komunikační technologie v oblasti rozvoje matematické gramotnosti (tuto skutečnost plánuje zlepšit polovina hodnocených základních škol). Stejně množství škol plánuje pořizovat aktuální beletrii a další literaturu, multimédii pro rozvoj matematické gramotnosti na 1. i 2. stupni ZŠ. Uvedené aktivity hodlají základní školy uskutečnit v první fázi sledovaného období.

Tab. 10: SWOT-3 analýza Matematická gramotnost a pregramotnost

Silné stránky	Slabé stránky
Podpora matematické pregramotnosti a gramotnosti ze strany vedení škol	Nízká úroveň spolupráce s rodiči
Konkrétní záměry aktivit ke zvýšení matematické pregramotnosti a gramotnosti	Chybějící spolupráce s dalšími aktéry vzdělávání v území
Podpora informačních a komunikačních technologií	Malá nabídka mimoškolního matematického vzdělávání
Příležitosti	Hrozby
Financování konkrétních aktivit spojených s materiálním a technickým vybavením	Nedostatek stabilní finanční podpory
Vzdělávání pedagogů se sdílením dobré praxe	Chybějící materiální a technické vybavení
Zapojení rodičů do problematiky	Nedostatečná odbornost daného tématu u pedagogů

Zdroj: Dotazníkové šetření MŠMT, prosinec 2015; vlastní zpracování

3.1.3.4 Jazyková gramotnost

Jazyková gramotnost je v základních školách systematicky podporována, má stanoveny konkrétní cíle v rámci školního vzdělávacího programu a tyto cíle jsou naplňovány. Zde školy do budoucna neplánují žádné zlepšení. Rovněž ale nevidí možnost zlepšení ani na druhé straně spektra – možnostech spolupráce s rodilým mluvčím, které v oblasti aktuálně nejsou a programy s rodilými mluvčími ve školách nejsou realizovány. Největší rozdíl mezi republikovými výsledky a hodnocením ORP je v podpoře rozmanitosti formou nabídky cizích jazyků. Školy však v této situaci nevidí možnosti pro zlepšení situace, které by byly využitelné i v krátkodobém horizontu.

Pedagogové na 1. i 2. stupni základních škol jsou aktivní při dalším jazykovém sebevzdělávání a jazykové dovednosti pak využívají při výuce. Školy považují za důležité, aby podpora pedagogů v dalším jazykovém vzdělávání neustávala a byla zachována její kontinuita. V letech 2016-2018 by 50 % škol rádo investovalo do zlepšení v této oblasti. Jako nejzásadnější prostor k dalšímu rozvoji však školy vidí využití interaktivních a digitálních technologií pro rozvoj jazykových dovedností. Tato oblast je realizována na základní úrovni, nebo teprve plánována, v závislosti na materiálním vybavení školy. V nejbližším období by zde rádo investovalo do zlepšení situace 66,7 % škol. S tím je spojená i potřeba 50 % škol investovat v následujícím období do technického a materiálního zabezpečení jazykové výuky, učebnic, multimediálních a interaktivních pomůcek, učebnic a cizojazyčné literatury. Třetina škol by ráda posílila rovněž jazykové koutky, kroužky, mimoškolní akce na podporu



jazykové gramotnosti a zvyšovala informovanost rodičů o jazykové gramotnosti a spolupráci s rodiči.

Překážek rozvoje jazykové gramotnosti je několik zásadních, které uvádí polovina škol v ORP: nedostatek stabilní finanční podpory pro personální zajištění, půlení hodin, materiální zajištění a komplexní náležitosti rozvoje gramotnosti; nízká časová dotace pro jazykovou gramotnost mimo samotnou výuku; chybějící nebo nedostatečný srovnávací nástroj úrovně gramotnosti; nedostatečný prostor pro sdílení dobré praxe; nízký zájem ze strany žáků a rodičů. Stabilní finanční podpora je však v hodnocení vyzdvížena jako nejdůležitější problém, kterému jsou školy nuceny čelit. Při místním šetření rovněž vyplynulo, že úplné základní školy vnímají jako problém zavedení povinné výuky druhého cizího jazyka, když žáci nemají dostačující čtenářskou gramotnost pro čtení s porozuměním v mateřštině.

Tab. 11: SWOT-3 analýza Jazyková gramotnost

Silné stránky	Slabé stránky
Systematická podpora a jasné cíle jazykové gramotnosti v ŠVP	Nedostatek příležitostí pro pravidelné setkávání a sdílení dobré praxe
Vzdělávání pedagogů v jazykových gramotnostech	Nízká frekvence mimoškolních akcí na podporu jazykové gramotnosti
Využití dostupných technologií pro výuku jazyků	Rozmanitost v nabídce cizích jazyků
Příležitosti	Hrozby
Sdílení dobré praxe mezi pedagogy	Nedostatek finančních prostředků pro materiální a personální zajištění
Metodický nástroj pro srovnání a zhodnocení úrovně gramotnosti	Nízký zájem žáků a rodičů o jazykovou gramotnost
Možnost využití rodilého mluvčího	Nízká časová dotace pro podporu jazykové gramotnosti mimo samotnou výuku

Zdroj: Dotazníkové šetření MŠMT, prosinec 2015; vlastní zpracování

3.1.3.5 Podpora kompetencí k iniciativě a kreativě

Podpora kompetencí k iniciativě a kreativě dětí je hodnocena podle potřeby rozvojové oblasti předposlední příčkou, mateřské ani základní školy na území ORP Bučovice ji tedy nepovažují za zásadní prioritu ve srovnání s ostatními oblastmi.

Mateřské školy

Oblast podpory podnikavosti, iniciativy a kreativity je dle hodnocení jednotlivých MŠ v rámci ORP promyšlená, realizovaná, místy i rozvinutá nad základní úroveň. Školy v ORP si cení především bezpečného prostředí pro rozvoj kreativity, iniciativy a názorové různosti, které je zde podporováno. Zároveň hodnotí svou pozici nejhůř pokud jde o realizovanou praxi sdílení poznatků s jinými školami a setkávání nad příklady dobré praxe. I z místního šetření MAS Slavkovské bojiště vyplývá, že školy mají velký zájem o příležitosti pro sdílení dobré praxe,



kteře se v době zpracování dotazníku mĳely s finančními a časovými možnostmi učitelských úvazků ve školách.

Mateřské školy by v letech 2016-2018 ocenily podporu v otázce podpory klíčových kompetencí na školách vedoucí k rozvoji kreativity podle RVP PV (66,7 %), při výše zmíněném využívání poznatků učitelů v praxi a sdílení této dobré praxe jak mezi učiteli ze stejné školy, tak i s učiteli z jiných škol (66,7 %) a v neposlední řadě by se mateřské školy rády i nadále intenzivně věnovaly otázce seberealizace dětí a v možnosti realizace jejich vlastních nápadů (66,7 %), která je v tuto chvíli realizována a nabízí potenciál k dalšímu rozvoji. Avšak jako prioritaa č. 1, která je uváděna školami v ORP, je jejich rozvoj v otázce zvyšování znalostí učitelů vedoucí k podpoře kreativity a následná aplikace do výchovy (kurzy dalšího vzdělávání, studium literatury). Zde plánuje zlepšení 83,3 % mateřských škol v území. Podle místního šetření je tato oblast vázána na způsob využití učitelských úvazků a možnosti financování aktivit mimo prostory vlastní výuky. I v dalších parametrech dotazníku jsou mateřské školy velmi aktivní, v následujících letech plánují dále rozvíjet fungující aspekty vzdělávání, jako je otevřená a informovaná komunikace s rodiči nebo systematické začleňování podpory iniciativy a kreativity dětí.

Za největší překážku v oblasti podpory kompetencí k iniciativě a kreativité, na kterou školy v rámci ORP narážejí, je považován především nedostatek finančních prostředků pro zajištění pomůcek, literatury. Tento problém je též uváděn školami jako nejvýznamnější ze všech a potýkají se s ním nejen mateřské školy v ORP, ale stejně tak je vnímán i v rámci kraje, ale i celé republiky. Dalšími bariérami rozvoje této oblasti je pak především problematika nedostupnosti informačních a komunikačních technologií pro rozvoj iniciativy a kreativity. Malý zájem a stereotypní přístup pedagogů k podpoře oblasti (33,3 %) je spíše okrajovější a je vázán i na časovou vytíženost pedagogů MŠ mimo rámec vlastní pedagogické činnosti.

Základní školy

Základní školy v území v dotazníku uvedly, že si váží především svých pedagogů, kteří se v oblasti dále vzdělávají, ať už formálně či samostudiem, studiem literatury a neformálním sdílením dobré praxe, a získané poznatky aplikují ve své pedagogické činnosti. Školy se podpoře iniciativy a kreativity žáků věnují systematicky a klíčové kompetence podporují v souladu s RVP ZV. Obě tyto aktivity jsou již realizovány na základní a systematické úrovni, přesto je prostor i pro další rozvoj. Jako obtížnou vnímají školy především možnost sdíleného prostoru pro rozvoj nápadů, ať už pravidelného setkávání žáků, nebo konzultace, debaty a exkurze na podporu žáků i učitelů. V této fázi školy pouze zvažují možnosti sdílení zkušeností a nápadů, ať už mezi žáky nebo učiteli. V rámci místního šetření jsou dobré ohlasy na možnost vytvoření platformy pro sdílení dobré praxe po vzoru dřívějších oborových kabinetů.

Školy vidí jako nejzásadnější (83,3 % škol v ORP) věnovat se v letech 2016-2018 především tématu systematického učení prvků iniciativy a kreativity na školách a zaměřit se na podporu fantazie a iniciativy dětí prostřednictvím působení prostředí a přístupu pedagogů. Dle průměrného hodnocení aktuálního stavu je tato oblast vnímána z hlediska její úrovně srovnatelně jak na úrovni ORP, tak i kraje a ČR, přesto školy vnímají jako prioritní, aby stávající dobrá praxe nebyla přerušena a zůstala tak zachována kontinuita. Dalšími oblastmi, které by chtěly školy v blízkých letech již však v daleko menší míře (33,3 %) realizovat, jsou, např. rozvoj finanční gramotnosti žáků na školách, aktivní podíl žáků na činnostech fiktivních firem či akcích Junior Achievement, popř. jejich zapojení do přípravy a realizace projektů jednotlivých škol, dále učení kritického myšlení, vnímání problémů ve svém okolí a nalézání inovativních řešení, nesení rizik, ale i plánování a řízení projektů s cílem dosažení určených cílů a s ohledem na rozvoj pedagogů pak oblast využívání poznatků o podnikavosti, iniciativě a kreativité v praxi a sdílení dobré praxe s učiteli nejen dané školy, ale i škol ostatních.



Stejně jako u mateřských škol, je též u základních škol uváděn jako hlavní bariéra rozvoje především nedostatek finančních prostředků pro realizaci vzdělávání mimo vlastní výuku (83,3 % škol naráží na danou překážku a 50,0 % škol ji uvádí jako nejvýznamnější). V území dále školy narážejí též na problematiku malého zájmu zaměstnavatelů a podnikatelů o spolupráci se školami (66,7 %) a v neposlední řadě i s ohledem na srovnání s krajem a ČR je též, stejně jako ve zbytku republiky, vnímán i v rámci ORP nedostatek výukových materiálů, pomůcek a metodik v této oblasti rozvoje.

Připomínky PS k podpoře iniciativy a kreativity

Silné stránky:

Souhlasíme s tím, že škola vytváří bezpečné prostředí pro rozvoj kreativity a sdílení názorů. Systematické učení prvků iniciativy a kreativity na ZŠ je realizováno spíše v esteticky zaměřených předmětech, ale rezervy vidíme v podnětech k podnikavosti a vnímání osvojeného učiva v souvislostech.

Spolupráci s rodiči a snahu dále prohlubovat vztah rodina-škola, ale vnímáme jako slabou stránku. Škola má snahu a chce úzce spolupracovat s rodiči, ale zatím jsme u nás na škole nenašli způsob, jak toho dosáhnout. Často narážíme na nezájem ze strany rodičů.

Slabé stránky:

Nedostatek příležitostí pro setkávání a sdílení dobrých nápadů a inspirace vnímáme také jako slabou stránku. Nízká aktivní účast žáků v projektech na podporu iniciativy a kreativity je jistě dána nízkou nabídkou, tudíž i motivovanost žáků je malá. Účast a motivace žáků závisí na nabídce. Pokud ji obohatíme, určitě se zvedne i počet aktivních žáků.

Nestabilní systém opory kritického myšlení a nalézání inovativních řešení také nevnímáme jako slabou stránku. Věříme, že promyšleným dlouhodobým projektem lze efektivně tuto situaci řešit.

Příležitosti:

S uvedenými příležitostmi ve SWOT analýze souhlasíme - sdílení dobré praxe, využití dotací pro zajištění materiálních prostředků pro rozvoj oblasti i podporu škol jako komunitních center v oblasti, spolupráce s dalšími aktéry vzdělávání, jsou možnosti jak tuto oblast podpořit. Každá škola by však měla mít dobře zmapované možnosti spolupráce s blízkými subjekty (SŠ, občanská sdružení, zájmové organizace, podnikatelé, atd.)

Hrozby:

Jako hrozbu opravdu vnímáme nedostatek finančních prostředků pro materiální i personální zajištění a nedostatečné příležitosti ke spolupráci s podnikatelskými subjekty a subjekty dalšího vzdělávání. Spolupráci ztěžují či úplně znemožňují např. různá legislativní nařízení (bezpečnost práce, hygienické předpisy, atd.).

Nedostatek materiálů a metodik pro další oblasti jako hrozbu nevidíme. Naopak, pokud chceme rozvíjet kreativitu a podnikavost, je lepší ponechat svobodu pro formu i obsah projektů, podporovat originalitu a respektovat prostředí, ve kterém se daný projekt realizuje.

Tab. 12: SWOT-3 analýza Podpora kompetencí k iniciativě a kreativě

Silné stránky	Slabé stránky
Bezpečné prostředí pro rozvoj kreativity a sdílení názorů	Nedostatek příležitostí pro setkávání a sdílení dobrých nápadů a inspirace
Systematické učení prvků iniciativy a kreativity na ZŠ v předmětech s estetickým	Nízká aktivní účast žáků v projektech na podporu iniciativy a kreativity



zaměřením	
Promyšlená a systematická podpora kreativity dětí v mateřských školách	Spolupráce s rodiči a snaha dále prohlubovat vztah rodina-škola
Příležitosti	Hrozby
Sdílení dobré praxe mezi pedagogy	Nedostatek finančních prostředků pro materiální i personální zajištění
Využití dotací pro zajištění materiálních prostředků pro rozvoj oblasti	Nedostatečné příležitosti ke spolupráci s podnikatelskými subjekty a subjekty dalšího vzdělávání
Podpora škol jako komunitních center v oblasti, spolupráce s dalšími aktéry vzdělávání	Legislativní omezení inovativních metod práce s dětmi (množství předpisů, které je třeba sledovat)

Zdroj: Dotazníkové šetření MŠMT, prosinec 2015; vlastní zpracování

3.1.3.6 Polytechnické vzdělávání

V mateřských školách je polytechnické vzdělávání druhou nejožehavější prioritou po infrastruktuře škol. Naproti tomu v základních školách byla podpora polytechnického vzdělávání vyhodnocena jako čtvrtá, a tedy méně důležitá oblast.

Mateřské školy

Polytechnické vzdělávání je v mateřských školách podporováno především prostřednictvím vzdělávání pedagogů. Celé tři čtvrtiny mateřských škol disponují pedagogy, kteří si doplňují vzdělání především co se týče environmentální výchovy a nové poznatky pak uplatňují při vzdělávání. Vesnické školy jsou dobře vybaveny a přizpůsobeny především pro environmentální vzdělávání, pedagogové v dětech pěstují vztah k přírodě. Podpora řemeslných a technických dovedností zůstává mezi aktivitami, ke kterým by podle místního šetření bylo žádoucí zpracovat metodické podklady. Z tohoto nedostatku metodických podkladů, které by vymezily polytechnické vzdělávání, vyplývá i zásadní rozpor dotazníkového šetření - že totiž školy mají na jedné straně dostatek pedagogů, kteří se vzdělávají, a zároveň nedostatek příležitostí ke vzdělávání. Schizma mezi environmentální a řemeslnou výukou by bylo lze řešit projekty spolupráce, které by podporovaly harmonický vesnický život a které jsou navrženy níže v akčním plánu.

Za nejvýznamnější překážku označili ředitelé mateřských škol z ORP Bučovice absenci pozice samostatného pracovníka či pracovníků pro rozvoj polytechnického vzdělávání (41,7%). S tímto nedostatkem obecně bojuje až 75% mateřských škol v daném regionu. Absenci zvyšuje i nedostatek příležitostí k dalšímu vzdělávání pedagogických pracovníků, v dotazníkovém šetření tuto informaci uvedla polovina hodnocených škol. O vzdělávání v daném tématu pedagogové většinou nejeví zájem a to především ze strachu o bezpečnost dětí (50% mateřských škol). Většina mateřských škol (66,7%) se potýká s problémem nedostatku finančních prostředků na podporu polytechnického vzdělávání. Pro 33,3% škol je tento problém nejvýznamnější překážkou. Důsledkem tohoto nedostatku je pak nevhodné či chybějící vybavení pomůcek pro rozvoj polytechnického vzdělávání. S nedostatkem tříd, heren, hřišť či keramických dílen bojuje tak 50% mateřských škol. Navzdory těmto



překážkám chce 66,7% mateřských škol během období let 2016 – 2018 zlepšit technické, přírodovědné a environmentální vzdělávání tak, aby bylo realizováno v souladu s RVP PV.

Většina mateřských škol (75%) hodlá zlepšit základní znalosti svých pedagogů v oblasti polytechnického vzdělávání např. formou kurzů dalšího vzdělávání či studiem literatury, které pak využijí ve výchově. Až 66,7% mateřských škol se zaměří na podporu samostatné práce dětí v oblasti polytechnického vzdělávání. Za tímto účelem pořídí potřebné vzdělávací materiály.

Základní školy

Oblast podpory polytechnického vzdělávání na základních školách se potýká s podobnými problémy jako mateřské školy. Technické i environmentální vzdělávání je realizováno v souladu s RVP ZV. Zároveň při komunikaci s MAS školy reflektují, že dřívější prostory pro dílny a pozemky byly upraveny, aby sloužily novým účelům, a nenahradily je nové prostory ani vybavení. Dřívější řemeslné vzdělávání se tak do značné míry přesunulo z kompetencí školy do mimoškolních vzdělávacích aktivit.

Nejvýznamnějším překážkou pro rozvoj polytechnického vzdělávání byl označen nedostatek finančních prostředků na úhradu vedení volitelných předmětů a kroužků. S tímto problémem se potýká alarmujících 83,3% hodnocených škol, tuto překážku jako nejvýznamnější uvedlo 33,3% základních škol.

Absence pozice samostatného pracovníka či pracovníků v oblasti polytechnického vzdělávání je problémem pro 66,7 % hodnocených škol. Učitelé polytechnických předmětů nejsou často jazykově vybaveni pro výuku v CLILL (50% základních škol). Dětem chybí motivace pro polytechnické vzdělávání, podporu nemají ani ze strany rodičů (50% základních škol). Žáci nemají představu o reálných možnostech vzdělávání v dané oblasti často i díky nedostatečným prostorám či chybějícímu vybavením. Školám chybí vybavené laboratoře, odborné učebny a dílny (50% základních škol). Až 33,3% základních škol uvedlo tuto překážku jako nejvýznamnější). V nejbližší budoucnosti hodlá polytechnické vzdělávání realizovat 83,3%ZŠ, přírodovědné a environmentální vzdělávání 66,7%ZŠ, obojí pak v souladu s RVP ZV. Polovina hodnocených škol se zaměří na zpracování plánu výuky polytechnických předmětů s obsahovým a časovým provázáním, např. matematiky, předmětů přírodovědného a technického směru, vzdělávací oblasti Člověk a svět práce. Stejně procentuální množství hodnocených škol pak povedou své aktivity ve směru informovanosti rodičů o tématu formou publicity akcí a kroužků, např. projektových dnů, dnů otevřených dveří apod.

V období 2019-2020 se 50% základních škol zaměří spolu s pořízením vzdělávacích materiálů polytechnického vzdělávání i na pořízení technického a materiálního zabezpečení na podporu a rozvoj polytechnického vzdělávání typu učeben chemie, fyziky, přírodopisu apod.

Poznámky PS k polytechnickému vzdělávání

Polytechnické vzdělávání a vedení dětí a žáků k technickým a řemeslným dovednostem skýtá možnosti rozvoje v přímé pedagogické práci i pro spolupráci se subjekty mimo školu.

Jako příležitosti rozvoje vnímáme především:

- Další vzdělávání pedagogických pracovníků
- Rozvoj pedagogických dovedností v oblasti inovativních metod a experimentů
- Předávat získané vědomosti a dovednosti ve svém okolí
- Inovativní metody ve výuce



- Inovativní příprava materiálů do výuky
- Zvýšení motivace k polytechnickému vzdělávání
- Rozšíření experimentů ve výuce
- Objevování vzájemných vazeb mezi poznatky, uvažování v kontextu
- Podpora kreativity žáků
- Rozvoj schopnosti práce dle pracovního návodu
- Možnost otevření technického kroužku

Hrozby spojené s budoucností polytechnické výuky vidíme především v těchto oblastech:

- Administrativní zátěž
- Limitovaná ochota pedagogů se dále vzdělávat
- Nízká finanční kompenzace za práci nad rámec běžné činnosti
- Nízká časová dotace technických činností v kurikulu
- Slabé materiální zabezpečení a vybavenost
- Časová náročnost na přípravu vyučovací hodiny
- Žáci se s technickými činnostmi setkají jen v šesté třídě, případně ve volitelných předmětech v osmé a deváté třídě

Tab. 13: SWOT-3 analýza Polytechnické vzdělávání

Silné stránky	Slabé stránky
Aktivní podpora polytechnického vzdělávání ze strany škol	Chybějící úroveň vzdělání pedagogů
Důraz na rozvoj samostatnosti žáků	Nedostatečná motivace u žáků
Využití prostředí drobného podnikání v konkrétní obci	Nedostatečné materiální a technické vybavení
Příležitosti	Hrozby
Pozitivní kampaň polytechnického vzdělávání se zaměřením na informovanost žáků i rodičů	Nedostatek finančních prostředků pro personální i materiální zajištění výuky
Průběžné vzdělávání pedagogů v dané oblasti	Administrativní zátěž spojená s projekty polytechnické výuky
Spolupráce škol s dalšími subjekty na rozvoji dané oblasti (VŠ, SŠ, podnikatelé apod.)	Nízký kredit technických a řemeslných oborů ve společnosti

Zdroj: Dotazníkové šetření MŠMT, prosinec 2015; vlastní zpracování

3.1.3.7 Podpora sociálních a občanských dovedností a dalších klíčových kompetencí

V regionu jsou sociální a občanské kompetence podporovány, zvláště, jsou-li součástí vzdělávání. Aktuálně je stav těchto kompetencí na vysoké úrovni, oblast je realizována stabilně, především ve školách. Zde je žádoucí spolupráce s rodiči.



Mateřské školy

Výuka v mateřských školách s ohledem na podporu sociálních a občanských dovedností směřuje především k základním společenským návykům a pravidlům chování v různých prostředích a bezproblémová příprava na výuku v základní škole. Děti se prostřednictvím formálně i neformálně nastavených pravidel učí základům společenského chování a komunikace. Ve školách je pěstována kultura komunikace mezi všemi účastníky vzdělávání a povědomí o etických hodnotách. Pro rozvoj kulturního povědomí a kulturní komunikace je zapotřebí dobré spolupráce rodičů, dětí i pedagogů. Děti se učí tvůrčím způsobem vyjadřovat myšlenky, zážitky a emoce různými formami. Využívá se např. hudba, divadelní umění, literatura či vizuální umění.

V období 2016-2018 je plánován většinový procentuelní podíl zlepšení u jednotlivých aktivit. Mateřské školy se hodlají zaměřit na zlepšení vzájemné spolupráce učitelů, rodičů a dětí uvnitř školy (75%). Školy chtějí u dětí především rozvíjet schopnosti sebereflexe a sebehodnocení (75%) a rozvíjet schopnost říct si o pomoc a ochotu pomoc nabídnout a poskytnout (66,7%). Vzhledem ke skutečnosti, že mateřské školy nejsou dostatečně vybaveny informačními a komunikačními technologiemi, je této oblasti zatím věnováno menší úsilí. Nicméně pro nastávající období školy i s ohledem na celkovou situaci ve společnosti, plánují tuto oblast školy posílit.

Základní školy

Podpora sociálních a občanských dovedností je v regionu dobře nastavena, a to zejména v obecních školách, kde se předpokládají dobré rodinné a sociální vazby, což se mimo jiné projevuje i na bezproblémové spolupráci rodičů, dětí a pedagogů. Díky této podpoře školy mnohdy dosahují stejných nebo o něco málo lepších výsledků oproti krajským či celostátním průměrným hodnocením a to ať už se jedná o pěstování kulturního povědomí, kulturní komunikace a povědomí o etických hodnotách. Ve školách je pěstována kultura komunikace mezi všemi účastníky vzdělávání.

Základní školy se hodlají zaměřit především na podporu rozvíjení schopností sebereflexe a sebehodnocení u žáků (66,7%), rozvíjení schopnosti žáků učit se, zorganizovat si učení (66,7). K tomu žáci mohou využívat k tomu různé metody a možnosti dle vlastních potřeb. Školy chtějí žáky motivovat k zapojení se do společenského a pracovního života (50%) a k celoživotnímu vzdělávání (50%). Školy se zaměří na prohlubování kulturního povědomí a kulturní komunikace (rozvoj tvůrčího vyjadřování myšlenek, zážitků a emocí různými formami využitím hudby, divadelního umění, literatury a vizuálního umění).

Důležitým cílem výuky bude motivace žáků ke schopnosti říct si o pomoc a ochotu nabídnout a poskytnout pomoc (50%) a bezpečnému používání informačních, komunikačních a dalších technologií (50%). Uvedené aktivity školy hodlají zlepšit v letech 2016-2018.

Tab. 14: SWOT-3 analýza Podpora sociálních a občanských dovedností a dalších klíčových kompetencí

Silné stránky	Slabé stránky
Podpora sociálních a občanských dovedností ze strany škol i rodičů	Nízká schopnost sebereflexe u žáků
Motivace žáků ke vzdělávání ze strany škol	Nedostatečné informační a komunikační vybavení



Bližší mezilidské vztahy v malých a středních obcích	Neochota ze strany žáků požádat o pomoc
Příležitosti	Hrozby
Hlubší zapojení žáků do společenského a pracovního života	Problémy v mezigenerační komunikaci
Jiné formy a metody vzdělávání žáků	Možnost zneužití technologií
Bezpečné používání komunikačních technologií	Nízká podpora kulturní komunikace a uměleckého sebevyjádření ve srovnání s podporou technických oborů

Zdroj: Dotazníkové šetření MŠMT, prosinec 2015; vlastní zpracování

3.1.3.8 Podpora digitálních kompetencí pedagogických pracovníků

Mateřské školy

Ředitelé mateřských škol z ORP Bučovice za překážku v oblasti podpory digitálních kompetencí pedagogických pracovníků nejčastěji uvádí nedostatek finančních prostředků na pořízení moderního vybavení této techniky a to včetně údržby stávající techniky (uvedlo 83,3 % ředitelů MŠ). Většina vybavení mateřských škol je již zastaralá, přesto na ně pedagogové a vedení MŠ spoléhají z nedostatku jiných možností. Chybějící finanční prostředky jsou nejvýznamnější překážkou pro 75% mateřských škol. Výsledky jsou v porovnání s průměrovými výsledky v rámci kraje i státu alarmující. S touto skutečností úzce souvisí i nedostatek příležitostí k dalšímu vzdělávání pedagogických pracovníků v oblasti digitálních kompetencí.

Navzdory těmto překážkám hodlá až 58,3 % mateřských škol během období let 2016 – 2018 zlepšit základní znalosti svých pedagogů při práci s počítačem ať už s operačním systémem, aplikacemi, soubory či tvorby textových dokumentů. Stejně procentuální množství mateřských škol zaměří svou pozornost na zlepšení základních znalostí svých pedagogů při práci internetem ve smyslu stahování dat, tisku podkladů pro práci s dětmi či znalosti bezpečného chování na internetu. Obě aktivity mají napomoci pedagogům jejich vlastnímu sebevzdělávání, které má za důsledek vzdělávání dětí.

Základní školy

Oblast podpory digitálních kompetencí pedagogických pracovníků základních škol se rovněž potýká s mnohými problémy a nedostatky. Většinou se jedná o obdobné překážky bránící rozvoji v této oblasti jako v případě mateřských škol.

Nejvýznamnějším překážkou pro rozvoj digitálních kompetencí pedagogů školy byl označen nedostatek finančních prostředků k zajištění ICT vybavení včetně údržby stávající techniky. S tímto problémem se potýká 66,7% hodnocených škol, přičemž 50% škol uvedlo tuto překážku jako nejvýznamnější. Školy se potýkají i s neznalostí metod implementace vlastní techniky žáků na stávající podmínky škol (uvedlo 33,3% škol). Nesoulad se například projevuje v různorodých operačních systémech. Problémem se jeví i nedostatečné využívání mobilních ICT technologií ve výuce, ať už se jedná o notebooky, tablety či vlastní technické zařízení žáků. Na tuto skutečnost naráží také 33,3% škol. Aktuální trend BYOD (využití vlastních technologií, které si žáci přinesou do výuky) je znesnadněno nekompatibilitou jednotlivých zařízení a potřebou sdíleného softwaru. Školní licencovaný software nelze za



stejných finančních podmínek poskytnout žákům, kteří si přinášejí vlastní vybavení. Proto lze očekávat, že se tento trend v ORP Bučovice neprosadí nijak rychle.

Pedagogickým pracovníkům chybí potřebné znalosti v oblasti používání hardware, software a internetu, jak shodně uvedlo 33,3% škol. Pro 16,7% škol jsou znalosti v oblasti používání software a internetu dokonce nejvýznamnější překážkou. Chybějící znalosti pedagogů v této oblasti jsou v porovnání s průměrnými výsledky v rámci ČR dokonce o více jak 10% horší (ČR uvádí 4,4%). Pedagogickým pracovníkům chybí dostatek časových možností ke vzdělávání v oblasti digitálních kompetencí. Tuto skutečnost uvedlo jako nejvýznamnější překážku 16,7% základních škol. S nedostatkem časových možností ke vzdělávání v oblasti digitálních kompetencí se obecně potýká 50% hodnocených škol.

Plány na zlepšení se dělí do několika aktivit a to rovnoměrně v první i druhé fázi sledovaného období. V letech 2016 – 2018 se bude 50% škol snažit své učitele podpořit v systematickém rozvíjení povědomí o internetové bezpečnosti a kritickém pohledu na internetový obsah a rovněž orientaci v jeho volně dostupných, bezpečných zdrojích. S tím souvisí podpora pedagogů k využívání ICT učeben nebo stolních počítačů a to nejen při výuce infromatických předmětů, ale i v rámci ostatních předmětů, kde je možné technologie a internet využít. Tyto znalosti by následně měli předávat žákům. V tomto ohledu je však důležitá stabilní metodická podpora, která povede k prohloubení infromatického myšlení žáků, ne jen k zahlcení množstvím technologií.

V druhé fázi, období od 2019_2020 zaměří školy svou pozornost na využívání školního mobilního vybavení ICT ve výuce (notebooky, netbooky, tablety, chytré telefony apod.) a také využívání mobilních ICT a digitální technologie při výuce v terénu či projektové výuce (66,7% škol). Nemalým (ale také velmi nesnadným, viz výše) posunem ve vývoji by byla také schopnost pedagogů využívat možností BYOD, tzn. umožnění žákům používat ve výuce jejich vlastní technické zařízení typu ICT – notebooky, netbooky, tablety, chytré telefony apod.) pro konkrétní projekty žáků. Tento postoj zastává 50% škol. ZŠ v Bučovicích má podle místního šetření dokonce několik akreditovaných programů zaměřených na využití ICT technologií a sestavování interaktivních výukových objektů.

Tab. 15: SWOT-3 analýza Podpora digitálních kompetencí pedagogických pracovníků

Silné stránky	Slabé stránky
Podpora digitálních kompetencí pedagogických pracovníků ze strany škol	Nerovnoměrné zajištění ICT vybavení ve školách
Aktivní přístup pedagogů k sebevzdělávání	Nedostatečné znalosti pedagogů v ICT
Možnost sdílení dobré praxe při využití technologií a tvorbě interaktivních materiálů	Nedostatek času a možností suplování pro vzdělávání pedagogů, především v menších školách
Příležitosti	Hrozby
Podpora žákovské iniciativy využitím technologií ve výuce	Nemožnost dostatečně rychle reagovat na vývoj technologií
Rozvoj znalostí a dovedností žáků prostřednictvím ICT v různých oborech činnosti	Nekonzistentní systém podpory infromatických dovedností

3.1.4 Charakteristika školství v řešeném území

V souladu se zákonem o obcích zřizuje obec na svém území mateřskou školu, případně se s jinou obcí, či svazkem obce o zřízení MŠ dohodne. Obdobně postupuje při zřizování základních škol, případně řeší plnění povinné školní docházky. Zde se nejedná o záležitost jedné dané obce, ale přímo o mezi-obecní či meziregionální problém, který je často ovlivněn různými faktory, ať už dopravní infrastrukturou spojenou s dojížděním za prací či spádovostí obce. Významným faktorem bývá i demografický vývoj obyvatelstva. Malým obcím při nízké natalitě či odlivu obyvatel, nejčastěji z důvodu stěhování za prací, hrozí slučování školských zařízení, či dokonce jejich zánik. Toto se recipročně může opět projevit na odlivu obyvatel. Obce proto často pro udržení zařízení v obci podporují školy nad rámec svých povinností, ať už formou příspěvků na platy zaměstnanců či vyhledáváním různých grantů a dotací. Některé školy se v poslední době snaží zapojit do spolupráce i rodiče, což vede k větší pospolitosti občanů. Školy tak ve spolupráci s veřejnou správou mohou mít ambici stávat se potenciálními středisky kultury a volného času.

Základní legislativa

- Zákon č. 561/2004 Sb., o předškolním, základním, středním, vyšším odborném a jiném vzdělávání (školský zákon) ve znění pozdějších předpisů vymezuje kompetence a úkoly jednotlivých orgánů ve školství, a to jak orgánů samosprávy, tak i orgánů vykonávajících státní správu
- Zákon č.562/2004 Sb., kterým se mění některé zákony v souvislosti s přijetím školského zákona, ve znění pozdějších předpisů
- Zákon č. 563/2004 Sb., o pedagogických pracovnících a o změně některých zákonů, ve znění pozdějších předpisů, upravuje předpoklady pro výkon činnosti pedagogických pracovníků, jejich pracovní dobu, další vzdělávání a kariérní systém. Vztahuje se na pedagogické pracovníky škol a školských zařízení, které jsou zapsány do rejstříku škol a školských zařízení a na pedagogické pracovníky v zařízeních sociálních služeb.
- Vyhlášky ke školskému zákonu
- Ostatní vyhlášky
- Vyhlášky k zákonu o pedagogických pracovnících
- Zákon č. 250/2000 Sb., o rozpočtových pravidlech územních rozpočtů, ve znění pozdějších předpisů upravuje tvorbu, postavení, obsah a funkce rozpočtů územních samosprávných celků, jimiž jsou obce a kraje a stanoví pravidla hospodaření s finančními prostředky územních samosprávných celků. Upravuje také zřizování nebo zakládání právnických osob územních samosprávných celků. Ustanoveními tohoto zákona se řídí také hospodaření dobrovolných svazků obcí, pokud tento zákon nestanoví jinak, a zřizování příspěvkových organizací v oblasti školství svazkem obcí.

- Zákon č. 320/2001 Sb., o finanční kontrole ve veřejné správě a o změně některých zákonů (zákon o finanční kontrole), vymezuje uspořádání a rozsah finanční kontroly vykonávané mezi orgány veřejné správy, mezi orgány veřejné správy a žadateli nebo příjemci veřejné finanční podpory a uvnitř orgánů veřejné správy. Stanoví předmět, hlavní cíle a zásady finanční kontroly vykonávané podle tohoto zákona a podle zvláštních právních předpisů, pokud tak tyto předpisy stanoví.
- Zákon č. 552/1991 Sb., o státní kontrole, v platném znění, upravuje výkon státní kontroly v České republice.
- Zákon č. 563/1991 Sb., o účetnictví, ve znění pozdějších předpisů, stanoví v souladu s právem Evropské unie rozsah a způsob vedení účetnictví, požadavky na jeho průkaznost a podmínky předávání účetních záznamů pro potřeby státu
- Zákon č.128/2000 Sb., o obcích (obecní zřízení), ve znění pozdějších předpisů
- Zákon č.129/2000 Sb., o krajích (krajské zařízení), ve znění pozdějších předpisů
- Zákon 243/2000 Sb., o rozpočtovém určení daní, ve znění pozdějších předpisů upravuje rozpočtové určení daně z přidané hodnoty, daní spotřebních, daní z příjmů, daně z nemovitostí a daně silniční.

Členění jednotlivých škol podle charakteristik MŠMT ČR ukazuje následující tabulka. ORP Bučovice má prakticky všechna zastoupení, kromě velmi velké školy. Velikosti jednotlivých škol jsou dány velikostí obce a s tím souvisejícím počtem dětí.

Tab. 16: Členění jednotlivých škol

Charakteristika	Počet žáků	Obce, ve kterých se ZŠ nachází
velmi malá škola	do 50	ZŠ a MŠ Dražovice ZŠ a MŠ Křižanovice ZŠ a MŠ Rašovice
malá škola	51-150	ZŠ Letonice ZŠ a MŠ Nesovice
středně velká škola	151-300	ZŠ a MŠ Brankovice
velká škola	301-500	ZŠ Školní 710, Bučovice ZŠ Školní 711, Bučovice
velmi velká škola	501 a více	-

Zdroj: vlastní zpracování

Zřizovateli školských zařízení v ORP Bučovice jsou vždy jednotlivé obce. ORP Bučovice nemá žádné soukromé ani církevní školské zařízení. Výskyt školských zařízení je přímo úměrný velikosti obce, podrobněji viz tabulka.



Tab. 17: Obce správního obvodu z pohledu předškolního a základního vzdělání rok 2016/2017

Obce s počtem obyv.	počet obcí	počet ZŠ - 1. a 2. st	počet ZŠ -1. st	počet MŠ	Gymnázia	ZŠ+MŠ, ZŠ+SŠ, atd.	Jiná zařízení
do 199	2						
200-499	11			4		1	
500-999	4					4	
1000-1999	2		1	1		1	
2000-4999							
5000-9999	1	2		1	1		2
CELKEM	20	2	1	6	1	6	2

Zdroj: Odbor ekonomický a sociální (úsek školství) ORP Bučovice; ČSÚ

V obcích s počtem obyvatel do 199 se nenachází žádné školské zařízení. Žáci I. a II. stupně jsou proto nuceni dojíždět do škol ve spádových obcích ve většině případů na území ORP. Mimo ORP vyjíždí děti z Bohatých Málkovic a Nemotic, případně i z dalších obcí, zde se však jedná pouze o jednotlivce. Dopravní obslužnost je řešena s vedením obce, která se na zajištění obslužnosti finančně podílí.

V obcích Milonice, Nemochovice, Nevojice a Snovídky (obce s počtem obyvatel 200-499 obyvatel) se nachází jen mateřské školy.

V obci Mouřínov byla MŠ a ZŠ sloučena, ale od roku 2009/2010 je činnost základní školy pro 1. stupeň pozastavena, v současnosti se řeší výmaz ZŠ z rejstříku škol MŠMT.

Ve větších obcích (500-999 obyvatel) Brankovice, Dražovice, Křižanovice a Rašovice se nacházejí MŠ i ZŠ, tyto mají spojené ředitelství vždy pro obě školy.

Mezi obce do 1999 obyvatel spadají obce Letonice a Nesovice. Letonice mají ředitelství škol (ZŠ, MŠ) samostatné, Nesovice mají ředitelství škol spojené.

Největší obcí ORP je město Bučovice s počtem obyvatel nad 5000. Zde se nacházejí dvě ZŠ, z nichž každá má své ředitelství a jedna MŠ, která má společné ředitelství pro 6 mateřských škol. Obec má jedno gymnázium, jednu Obchodní akademii. Tyto školy mají od 1. 7. 2012 ředitelství spojené. V Bučovicích je i ZUŠ. Do roku 2008/2009 fungovala v Bučovicích ZŠ pro žáky se speciálním vzdělávacím programem, tato byla sloučena se školou ZŠ Školní 711.

V ORP Bučovice se tak nenachází žádná základní škola se speciální třídou.

V ORP Bučovice se nachází 20 obcí. V roce 2016/2017 zde bylo dle rejstříku škol MŠMT 12 mateřských škol, 9 základních škol, 1 ZUŠ, 1 SVČ a 1 Gymnázium a obchodní akademie.



Tab. 18: Počty školských zařízení v jednotlivých obcích ORP ve školním roce 2016/2017

Pořadí	Název obce	MŠ	ZŠ	ZUŠ	SVČ	Gymnázia	Celkem ředitelství
1	Bohaté Málkovice						
2	Brankovice	1	1				1
3	Bučovice	1	2	1	1	1	6
4	Dobročkovice						
5	Dražovice	1	1				1
6	Chvalkovice						
7	Kojátky						
8	Kožušice						
9	Křižanovice	1	1				1
10	Letonice	1	1				2
11	Malínky						
12	Milonice	1					1
13	Mouřínov	1	1				1
14	Nemochovice	1					1
15	Nemotice						
16	Nesovice	1	1				1
17	Nevojice	1					1
18	Rašovice	1	1				1
19	Snovídky	1					1
20	Uhřice						
Celkem škol		12	9	1	1	1	18

Zdroj: Odbor ekonomický a sociální (úsek školství) ORP Bučovice



3.1.4.1 Předškolní vzdělávání

ORP Bučovice má 12 mateřských škol, z toho 6 je jich samostatných, tj. nesloučených se ZŠ. Jedná se o MŠ v těchto obcích: Bučovice, Letonice, Milonice, Nemochovice, Nevojice a Snovídky. Na území ORP Bučovice není zřízena žádná soukromá ani církevní MŠ. Zřizovatelem je vždy obec.

Mateřské školky ani další vzdělávací zařízení není zřízeno v obcích Bohaté Málkovic, Uhřice, Chvalkovice, Dobročkovice, Nemotice, Malínky a Kožušice.

Pod MŠ Sovětská kromě vlastních 3 běžných a 1 speciální třídy patří ještě MŠ na ulicích/částech: Na Padělcích (2 třídy), Součkova (1 třída), Vícemilice (1 třída), MŠ Kloboučky (1 třída) a Školní 710 (1 třída).

MŠ v Letonicích, Brankovicích, Dražovicích, Nesovicích a Rašovicích mají vždy po dvou třídách. MŠ v Milonicích, Nemochovicích, Nevojicích, Snovídkách, Mouřínově a Křižanovicích mají vždy po jedné třídě. V mateřské škole Bučovice a jejích detašovaných pracovištích je pak celkem 10 běžných tříd a jedna speciální logopedická třída.

Mateřské školy se řídí vzdělávacími programy podle RVP PV, záleží také samozřejmě na možnostech jednotlivých školek. Děti mohou absolvovat různé, dnes už běžné aktivity, ať už se jedná například o plavecký výcvik, výuku angličtiny či různé kroužky pro předškoláky. Školky také věnují nemalou pozornost dětem při přechodu do základní školy. Tam, kde jsou školy spojené, mají jedno ředitelství, je spolupráce mezi školami přirozenější. Tato samozřejmě probíhá i mezi školami oddělenými. Pořádají se různé společné akce dětí z MŠ i ZŠ v průběhu roku, nejčastěji mezi předškoláky a prvňáčky. Ke spolupráci bývají přizváni i rodiče.

Tab. 19: Počty tříd, dětí, úvazků

školní rok	počet tříd	Počet dětí			úvazky pedagogů	počet dětí/ 1úvazek pedagoga	počet dětí/ třídu	počet dětí /školu
		běžné třídy	speciální třídy	celkem				
2009/2010	22	446	14	460	39	11,8	20,9	38,3
2010/2011	24	483	14	497	40,4	12,3	20,7	41,4
2011/2012	24	510	14	524	42,8	12,2	21,8	43,7
2012/2013	24	520	14	534	42,5	12,6	22,3	44,5
2013/2014	26	560	15	575	44,4	13	22,1	47,9
2014/2015	26	558	14	572	47,9	11,9	22	47,7
2015/2016	26	583	17	600	49,03	12,2	23,1	50
2016/2017	26	575	14	589	50,9	11,6	22,7	49,1

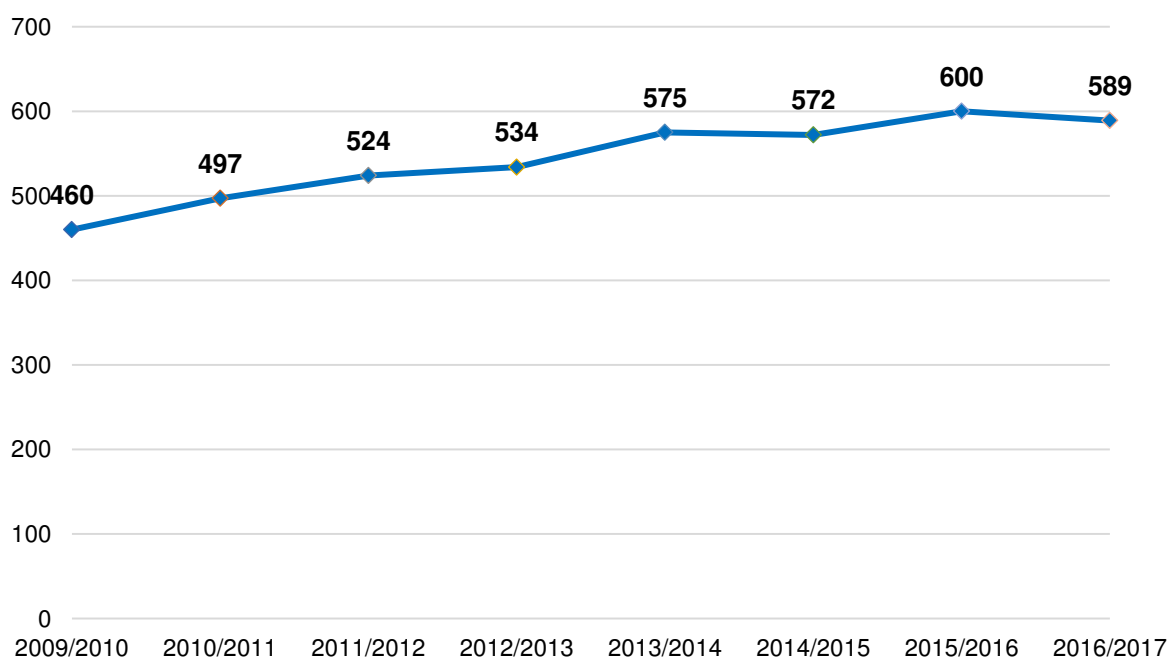
Zdroj: Odbor ekonomický a sociální (úsek školství) ORP Bučovice

V tabulce jsou uváděny běžné třídy i speciální třída na MŠ Bučovice dohromady. Jejich počet se v průběhu sledovaného období zvýšil o čtyři. Ve školním roce 2010/2011 došlo k otevření



dvou nových tříd MŠ, a to v MŠ Bučovice Sovětská a MŠ Dražovice. Od 1. 9. 2013 pak přibýly ještě 2 nové třídy, a to na Školní 710, kde je detašované pracoviště MŠ Bučovice a v MŠ Rašovice. V MŠ Rašovice otevřeli v roce 2013/2014 jednu novou třídu pro polodenní děti, která se však v následujícím školním roce změnila na běžnou třídu. V současnosti uvažují o otevření dalších nových tříd obce Letonice, Brankovice, Nesovice, kdy by chtěly otevřít každá třetí třídu MŠ a pak obec Milonice, kde by měla vzniknout druhá třída MŠ.

Počet pedagogů ve sledovaném období stoupal přiměřeně k narůstajícímu počtu dětí. Za období 2009/2010 – 2016/2017 se zvedl z 39 na 50,9 úvazku. Stejně tak roste i počet dětí na třídu z 20,9 na 22,7 dětí na třídu za sledované období a tudíž vzrostl jejich počet i na školu, a to na hodnotu 49,1 dítěte na školu.



Obr. 4: Vývoj počtu dětí v mateřských školách v území ORP ve sledovaném období

Zdroj: Odbor ekonomický a sociální (úsek školství) ORP Bučovice

Celková kapacita 12 mateřských škol činí 646 dětí. Naplněnost všech MŠ v území je 589 dětí. Nejvíce volných míst mají mateřské školy v Bučovicích a Letonicích. Tento stav platil pro školní rok 2016/2017. Od školního roku 2009/2010 – 2016/2017 počet dětí stoupá. Oproti školnímu roku 2009/2010 došlo do současnosti k navýšení o 129 dětí ve třídách, což činí 28% nárůst. Současný stav je tedy 25 běžných tříd s 575 dětmi a 1 speciální třída pro v průměru 15 dětí. Celkový počet dětí, které navštěvují mateřskou školu na celém ORP je 589.

Ve srovnání se školním rokem 2012/2013 došlo k navýšení celkové kapacity v MŠ Bučovice (o 28 dětí), o 2 děti byla navýšena kapacita v MŠ Brankovice a MŠ Dražovice a v MŠ Rašovice pak od 12 dětí.

Kapacita je již v současnosti v některých mateřských školách nevyhovující a dá se očekávat, že bude v následujících letech docházet k jejímu navyšování v mateřských školách tak, aby byly schopny pokrýt poptávku a vyhovět všem uchazečům.

Tab. 20: MŠ v ORP Bučovice, školní rok 2016/2017

MŠ	Kapacita	Počet dětí	Volná místa
MŠ Sovětská 931, Bučovice	257	246	11
MŠ Školní 162, Letonice	75	44	31
MŠ Milonice 22	24	24	0
MŠ Nemochovice 6	25	24	1
MŠ Nevojice 67	20	21*	0
MŠ Snovídky 84	18	17	1
MŠ Tasova 272, Brankovice	42	41	1
MŠ Dražovice 255	48	43	5
MŠ Křižanovice 101	30	25	5
MŠ Mouřínov 129	30	28	2
MŠ Letošov 74, Nesovice	40	39	1
MŠ Rašovice 66	37	37	0
CELKEM	646	589	57

Zdroj: Odbor ekonomický a sociální (úsek školství) ORP Bučovice

* jedná se o dvě polodenní děti

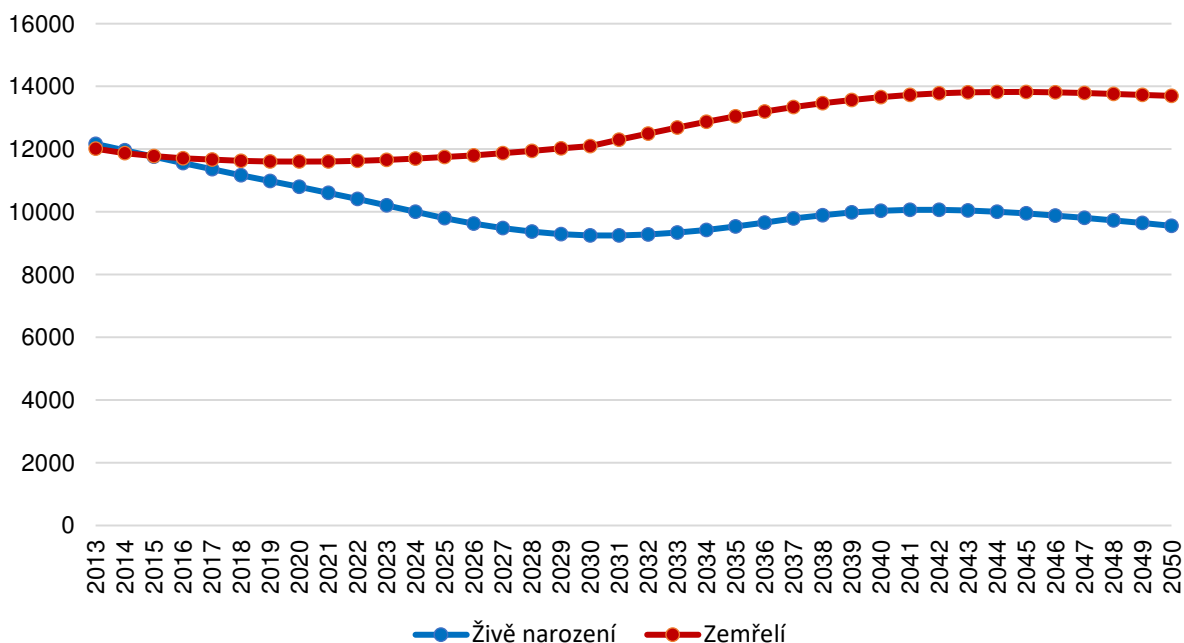
V současné době přibývá v mateřských školách nejen na území, ale i v jinde v regionech počet dvouletých dětí, které MŠ navštěvují. Do následujícího školního roku 2017/2018 je do mateřských škol na území SO ORP Bučovice zapsáno celkem 31 dvouletých dětí.

O přijetí dítěte vždy rozhoduje ředitel mateřské školy. Dvouleté děti přijaté k předškolnímu vzdělávání jsou evidovány ve výkonovém výkazu jako dvouleté po celý školní rok. S účinností od 1. 9. 2020 stanoví novela vyhlášky o předškolním vzdělávání, že za každé ve třídě zařazené dítě mladší tří let se do doby dovršení 3 let věku dítěte nejvyšší počet dětí ve třídě snižuje o 2 děti. Takto lze snížit nejvyšší počet dětí ve třídě maximálně o šest. Nastavení podmínek a počtu pro vzdělávání dětí mladších tří let je nadále v kompetenci ředitelů.

Předpokládaný očekávaný vývoj počtu dětí

Předpoklad počtu dětí v MŠ ke konci roku 2023 činí 570 (s volnou kapacitou cca 80 míst). Nabídka by měla plně pokrýt poptávku. V důsledku demografického vývoje bude počet dětí klesat. Dle populační prognózy JMK by se v roce 2050 mělo narodit v celém Jihomoravském kraji o 20 % méně dětí oproti roku 2013. Předpokládá se, že na začátku 50. let 21. století bude dětská složka tvořit pouze 13 % populace Jihomoravského kraje. Tato skutečnost napovídá možnému slučování, či uzavírání mateřských školek, pokud nebude kapacita naplněna dvouletými dětmi.





Obr. 5: Předpokládaný vývoj narozených a zemřelých v Jihomoravském kraji do roku 2050
 Zdroj: Český statistický úřad, 2017

Pracovníci MŠ

Převážnou část zaměstnanců ve školských zařízeních předškolního vzdělávání v ORP Bučovice tvoří ženy. Mužskou populaci zastupují většinou jen jednotlivci, procentuální výše se pohybuje kolem 10 %.

V mateřských školách v území je zaměstnáno celkem 74 fyzických osob, z toho je 52 pedagogických pracovníků, 4 ostatní pedagogičtí pracovníci (tedy asistenti pedagoga, psychologové, speciální pedagogové, výchovní poradci apod.) a 18 nepedagogických pracovníků (uklízečky, kuchařky apod.). S přepočtením na úvazky tento stav činil 47,519 úvazku pedagoga, 3,4 úvazku ostatních pedagogických pracovníků a 16,86 úvazků nepedagogických pracovníků.

Tab. 21: Pracovníci ve školství k 31. 12. 2016

Typ školy/zařízení	Fyzické osoby celkem	průměrný počet přepočtených pracovníků			
		Pedagogové	Ostatní pedagogičtí pracovníci	Nepedagogičtí pracovníci	Celkem
mateřské školy	74 (72,079*)	47,519	3,403	16,864	67,786

Zdroj: Odbor ekonomický a sociální (úsek školství) ORP Bučovice

*FO dle úvazků (nemají všichni celé úvazky)

Počet pracovníků přepočtených dle úvazků rostl s ohledem na rostoucí vývoj v počtu dětí, které nastoupily do MŠ v území. Počty pedagogů působících v MŠ narostly oproti školnímu roku 2009/2010 o 24 %. Do roku 2012/2013 rostly ještě i počty nekvalifikovaných pedagogů,

v následujících letech se však jejich číslo ustálilo na 6,4 %. Tyto počty by však měly klesat v důsledku změny zákona o pedagogických pracovnících, kdy již ve školství nemohou působit nekvalifikovaní pedagogové. Toto procento nekvalifikovaných může v současné době odrážet nekvalifikované asistenty, kteří si v průběhu školního roku kvalifikaci dodělají.

Tab. 22: Údaje o pedagogických pracovnících v MŠ v ORP (údaje k 30. 9. daného roku)

školní rok	přepočtení pedagogové	z toho nekvalifikovaní	% nekvalifikovaných
2009/2010	37,8	2,9	7,7
2010/2011	40,2	3,6	9
2011/2012	41	3,5	8,5
2012/2013	44,9	4,1	9,1
2013/2014	45,6	2,8	6,1
2014/2015	46,6	3	6,4
2015/2016	47	3	6,4
2016/2017	.	.	.

Zdroj: Odbor ekonomický a sociální (úsek školství) ORP Bučovice

Technický stav MŠ

Vybavení jednotlivých škol je odlišné. Tato skutečnost se odvíjí především od finančních možností každé jednotlivé školy. Některé mají vybavení modernější, mají specializované učebny, některé sídlí v nových prostorách. Jiné školy využívají starší budovy, případně se o jedno vybavení dělí děti základních i mateřských škol. Některé školy využívají vybavení obce, v těchto případech se většinou jedná o zařízení sportovního charakteru. Obce, které jsou ve všech případech školských zařízení v ORP Bučovice jejich zřizovateli, často školám vycházejí vstříc, a to ať už formou finanční pomoci, či pořízením vybavení nebo zápůjčky svých zařízení. Obce do 1000 obyvatel se potýkají s nedostatkem finančních prostředků, což se může negativně odrážet na základním vybavení školek a škol, hřišť či tělocvičen.

Mezi prioritní zájmy každé obce patří udržení školského zařízení, s tím souvisí udržení a v lepším případě i zvýšení stavu obyvatelstva. Dobré moderní vzdělání včetně moderního školního zázemí je jednou z podmínek spokojenosti občanů.

3.1.4.2 Základní vzdělávání

Vývoj počtu ZŠ v řešeném území

V ORP Bučovice se nacházejí 3 úplné školy (dvě v Bučovicích a jedna v Brankovicích) a 5 neúplných (v obcích Dražovice, Křižanovice, Letonice, Nesovice a Rašovice.) V minulosti byla v Bučovicích ještě jedna úplná škola, Základní škola Vyškovská 486 pro žáky se speciálním vzdělávacím programem, jež byla v roce 2007 sloučena se ZŠ Bučovice 711.



V obcích Rašovice a Křižanovice jsou školy dvoutrídni, v obci Dražovice pak škola čtyřtrídni (31. 3. 2017) a v obcích Letonice a Nesovice jsou školy pětistrídni. O prvních třech jmenovaných neúplných školách (Rašovice, Křižanovice, Dražovice) pak mluvíme jako o školách malotřídních, tzn. že jsou v jedné třídě vyučovány společně děti různých věkových kategorií. V obci Mouřínov je činnost školy pozastavena, původně se jednalo o jednotřídní školu, v současnosti se řeší výmaz ZŠ z rejstříku MŠMT.

Všechny základní školy v území jsou stejně jako mateřské školy zřizovány obcemi, nefunguje zde žádná základní škola, kde by byl zřizovatelem kraj, církve nebo která by byla soukromá.

ZŠ Nesovice navštěvují žáci z obcí Nesovice, Milonice, Uhřice, Nemočovice a Snovídky.

Tab. 23: Počet úplných/neúplných škol

Název obce	Počet škol	Počet úplných škol	Počet neúplných škol
Bohaté Málkovice			
Brankovice	1	1	
Bučovice	2	2	
Dobročkovice			
Dražovice	1		1
Chvalkovice			
Kojátky			
Kožušice			
Křižanovice	1		1
Letonice	1		1
Malínky			
Milonice			
Mouřínov	1		1
Nemočovice			
Nemočovice			
Nesovice	1		1
Nevojice			
Rašovice	1		1
Snovídky			
Uhřice			

CELKEM	9	3	6
---------------	----------	----------	----------

Zdroj: Odbor ekonomický a sociální (úsek školství) ORP Bučovice

Níže uvedená tabulka uvádí přehled za sledované období let 2009/2010 – 2016/2017. Zahrnuje tak počet ZŠ, samostatnost škol, počet tříd i speciálních, úvazek pedagoga a počty žáků dle různých kritérií.

Samostatné základní školy se v území nacházejí pouze v Bučovicích (Školní 710 a 711) a v Letonicích, ostatní obce pak mají školy sloučené pod jedno ředitelství s mateřskou školou. Do školního roku 2012/2013 můžeme pozorovat na území klesající počet žáků v ZŠ, v dalších letech pak opět docházelo k jejich nárůstu. S tím též dochází k růstu ostatních sledovaných ukazatelů. Rostl počet žáků, které připadají na jednoho pedagoga, a to z 13,7 na 14,7 žáka na pedagoga ve školním roce 2016/2017 (7% nárůst). Stejně tak rostl počet žáků na třídu (18,4 na 18,7 žáků) a na školu (156,3 na 159,3 žáka na školu).

Tab. 24: Shrnující údaje za základní školy v ORP Bučovice

školní rok	počet ZŠ	samostatná ZŠ	počet tříd	počet spec. Tříd	počet žáků	úvazek pedagoga	počet žáků /1pedagoga	počet žáků /třídu	počet žáků /školu
2016/2017	9	3	68	0	1274	86,7	14,7	18,7	159,3
2015/2016	9	3	64	0	1215	85,1	14,3	19,0	151,9
2014/2015	9	3	64	0	1208	83,6	14,4	18,9	151
2013/2014	9	3	63	0	1168	86,1	13,6	18,5	146
2012/2013	9	3	61	0	1164	88,2	13,2	19,1	145,5
2011/2012	9	3	65	0	1187	89,9	13,2	18,3	148,4
2010/2011	9	3	65	0	1190	91,2	13,0	18,3	148,8
2009/2010	9	3	67	1	1250	91,4	13,7	18,4	156,3

Zdroj: Odbor ekonomický a sociální (úsek školství) ORP Bučovice

V ORP Bučovice se nachází 9 základních škol, z toho u jedné je od školního roku 2009/2010 pozastavena činnost, a to v obci Mouřínov, v současnosti se řeší její výmaz z rejstříku MŠMT.

Od 1. 7. 2007 byla v Bučovicích sloučena Základní škola Vyškovská 486 se speciálním vzdělávacím programem se ZŠ Školní 711 v Bučovicích. O rok později byla pak vymazána z Rejstříku škol a školských zařízení. Ještě v roce 2009/2010 však existovala v území jedna speciální třída, která se z této školy zachovala v ZŠ Školní 711.

Tab. 25: Počty tříd a žáků v ZŠ zřizovaných obcí ve školním roce 2016/2017 v ORP

Název obce	Počet škol	Počet tříd	Počet žáků	Průměrný počet žáků/škola	Průměrný počet žáků/třída
Bohaté Málkovice					



Brankovice	1	13	262	262	20,15
Bučovice	2	37	751	375,5	20,29
Dobročkovice					
Dražovice	1	4	44	44	11
Chvalkovice					
Kojátky					
Kožušice					
Křižanovice	1	2	38	38	19
Letonice	1	5	65	65	13
Malínky					
Milonice					
Mouřínov	1	0	0	0	0
Nemochovice					
Nemotice					
Nesovice	1	5	82	82	16,4
Nevojice					
Rašovice	1	2	32	32	16
Snovídky					
Uhřice					
Σ	9	68	1274	898,5	115,84

Zdroj: Odbor ekonomický a sociální (úsek školství) ORP Bučovice

Celková kapacita základních škol v ORP Bučovice je 2 008 míst. Nejsou zde žádné speciální třídy. Celkový počet běžných tříd je 68. Celkový počet žáků (obsazenost) je 1 274. Volných míst v základních školách je 734 (údaj za školní rok 2016/2017). Nabídka vysoce přesahuje poptávku. Nejvíce volných míst je početně ve velkých školách, v obcích Bučovice, Brankovice. Nicméně i v malých obcích, ve srovnání s celkovou kapacitou, se školy potýkají s její nenaplněností. Situace je viditelná např. v ZŠ Křižanovice, kde navštěvuje školu 38 žáků z celkové kapacity 75 míst.

V celém ORP je 734 volných míst, což je téměř 1/3 celkové kapacity všech škol. Školy v území jsou celkově naplněny pouze z 63,4 %.

Tab. 26: Kapacita škol a jejich současná naplněnost (2016/2017)

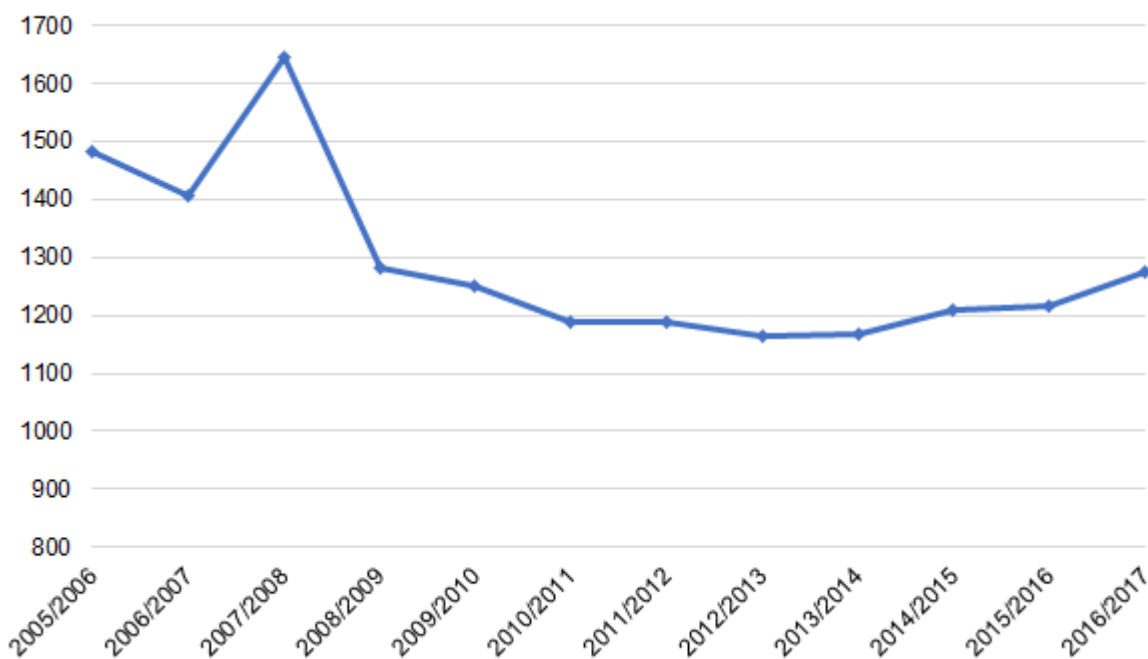
Název ZŠ, obec	Kapacita	Počet žáků	Volná místa	Naplněnost (%)
ZŠ Školní 710, Bučovice	810	367	443	45,3



ZŠ Školní 711, Bučovice	420	384	36	91,4
ZŠ a MŠ Brankovice, Tasova 272	390	262	128	67,2
ZŠ a MŠ Dražovice, Dražovice 121	50	44	6	88
ZŠ a MŠ Křižanovice, Křižanovice 31	75	38	37	50,7
ZŠ Letonice, Školní 320	100	65	35	65
ZŠ a MŠ Nesovice, Nesovice 154	115	82	33	71,3
ZŠ a MŠ Rašovice, Rašovice 66	48	32	16	66,7
CELKEM	2008	1274	734	63,4

Zdroj: Odbor ekonomický a sociální (úsek školství) ORP Bučovice

Vývoj počtu žáků v ZŠ



Obr. 6: Vývoj počtu žáků v ZŠ v SO ORP Bučovice za sledovaném období

Zdroj: vlastní zpracování

Od roku 2005/2006 docházelo spíše k poklesu počtu žáků, kteří nastoupili na základní školy v území. Od školního roku 2013/2014 se pak projevuje opět mírný nárůst počtu žáků.

Průměrný, ideální počet žáků ve třídě je 20. Tohoto čísla však školy v malých obcích reálně dosahují jen stěží. Za sledované období se průměrný počet žáků ve třídách v ORP Bučovice snížil o necelé jedno místo, kdy počet žáků ve třídě neustále kolísá mezi 18 a 19 žáky na třídu.



Tab. 27: Průměrný počet žáků ve třídě v ORP Bučovice za sledované období

Školní rok	Průměrný počet žáků/třída
2016/2017	18,7
2015/2016	19
2014/2015	18,9
2013/2014	18,5
2012/2013	19,08
2011/2012	18,26
2010/2011	18,3
2009/2010	18,4

Zdroj: Odbor ekonomický a sociální (úsek školství) ORP Bučovice

Předpokládaný vývoj: aktualizace

V roce 2018 se předpokládá 1180 žáků, volná kapacita bude 828 míst, přičemž počet žáků/kapacita(%) se odhaduje na 41,23; v roce 2023 se předpokládá 1170 žáků, volná kapacita bude 838 míst, přičemž počet žáků/kapacita (%) se odhaduje na 41,73.

Vývoj počtu pracovníků v ZŠ

Převážnou část zaměstnanců školských zařízení ZŠ ORP Bučovice tvoří ženy. Mužskou populaci zastupují většinou jen jednotlivci, procentuální výše se pohybuje kolem 20 %. Počet běžných tříd ve školách se mění v závislosti na počtu žáků, od této skutečnosti se pak odvíjí i počet zaměstnanců. Za období 2009-2013 ve školách ORP Bučovice počet žáků klesal, od školního roku 2013-2014 pak dochází k opětovnému mírnému růstu. Do budoucna se s ohledem na demografický vývoj nepředpokládá rapidní nárůst počtu žáků ve třídách. Z tabulky je patrný pohyb u průměrného počtu žáků na jednoho učitele mezi 13 – 15 žáky. (sledované období 2009-2017).

Tab. 28: Počet žáků na úvazek pedagoga

školní rok	počet žáků	úvazek pedagoga	počet žáků /1pedagoga
2016/2017	1274	86,7	14,7
2015/2016	1215	85,1	14,3
2014/2015	1208	83,6	14,4
2013/2014	1168	86,1	13,6
2012/2013	1164	88,2	13,2

2011/2012	1187	89,9	13,2
2010/2011	1190	91,2	13
2009/2010	1250	91,4	13,7

Zdroj: Odbor ekonomický a sociální (úsek školství) ORP Bučovice

Na základních školách v území působilo ve školním roce 2016/2017 celkem 134,3 fyzických osob. Při přepočtu na úvazky je na základních školách celkem 120,469 přepočtených pracovníků, z nichž 72 % jsou úvazky učitelů, ze 7 % jsou ve školách zastoupeni ostatní pedagogičtí pracovníci a zbytek úvazků jsou úvazky nepedagogických pracovníků, jako jsou uklízečky ad. V zařízeních školního stravování je pak zaměstnáno celkem 33,645 fyzických osob, což činí 29,756 přepočtených nepedagogických pracovníků.

Ve školních družinách a klubech škol působí 14,048 fyzických osob a z pohledu přepočtu na úvazky se jedná o 10,881 úvazků učitelů.

Na území SO ORP Bučovice se nachází jedno zařízení SVČ a jedna Základní umělecká škola. Středisko volného času v Bučovicích zaměstnává celkem 3,832 fyzických osob, kdy se jedná o 2,84 úvazků učitelů a 0,744 úvazků ostatních pedagogických pracovníků. V základní umělecké škole pak působí učitelé na 13,973 úvazku a pak jsou zde zaměstnáni nepedagogičtí pracovníci na 2,2 úvazku.

Celkem zde ve školských zařízeních, zařízeních školního stravování a zařízeních volného času působilo 205,038 fyzických osob, jež jsou zaměstnáni celkem na 180,87 úvazků, z nichž 63,3 % jsou učitelé, 5 % ostatní pedagogičtí pracovníci a zbytek pak nepedagogičtí pracovníci v podobě kuchařek, uklízeček ad.

Tab. 29: Pracovníci ve školství v SO ORP Bučovice 2016/2017

Typ školy/zařízení	Fyzické osoby				průměrný počet přepočtených pracovníků			
	celkem	učitelé	ostatní pedagogičtí pracovníci	nepedagogičtí pracovníci	celkem	učitelé	ostatní pedagogičtí pracovníci	nepedagogičtí pracovníci
základní školy	134,305				120,469	86,743	8,561	25,165
základní umělecké školy	19,208				16,181	13,973	0	2,208
Gymnázia								
školní družiny a kluby	14,048				10,881	10,881		
střediska pro volný čas dětí a mládeže	3,832				3,584	2,84	0,744	
zařízení školního stravování	33,645				29,756			29,756
CELKEM	205,038				180,871	114,437	9,305	57,129

Zdroj: Odbor ekonomický a sociální (úsek školství) ORP Bučovice



Na prvním stupni základní školy učí celkem 57 pedagogů, z nichž 93 % zastupují ženy. Na druhém stupni je pak mužské zastoupení mezi pedagogy významnější, učí zde celkem 28 žen a 15 mužů.

Co se týče ostatních pedagogických pracovníků, na školách v území působí celkem 21 asistentů pedagoga pro žáky se zdravotním postižením, jeden školní psycholog (ZŠ Bučovice 710 a ZŠ Bučovice 711), dva speciální pedagogové a šest výchovných poradců. Psycholog v Bučovicích nemá smlouvu s jednotlivými školami, ale se zřizovatelem, tudíž není veden v jednotlivých výkazech.

Tab. 30: Údaje o pracovnících ZŠ; ostatní pedagogičtí pracovníci

ORP Bučovice		absolutní počet		přepočten na plně zaměstnané		bez kvalif.
		z toho ženy	Celkem	z toho ženy	Celkem	
Vyučující	na 1.stupni	53	57	47,9	49,6	0,5
	na 2. stupni	28	43	25,6	39,3	
	CELKEM	81	100	73,5	88,9	
asistenti pedagoga	pro žáky se zdravot.postižením	20	21	10,4	10,9	
	pro ž.se sociál.znevýhodněním					
Psychologové		0	0			
spec.pedagogové		2	2	0,13	0,13	
výchovní poradci		6	6			

Zdroj: Odbor ekonomický a sociální (úsek školství) ORP Bučovice

Celkové zhodnocení

Školní vzdělávací programy základních škol vychází z RVP ZV a konkrétních podmínek škol.

Vzdělávací program ZŠ se řídí RVP ZV. Každá škola vnáší do programu dle svých možností také své inovativní prvky.

Co se týče výuky cizího jazyka, tento je povinně zaveden na školách v ČR od 3. ročníku. Jako druhý cizí jazyk je nabízen německý jazyk, který se vyučuje dle RVP ZV od 7. ročníku základní školy. Školy v ORP Bučovice jsou pro výuku cizích jazyků vybavené dle svých finančních i personálních možností. Absentuje zde výuka rodilých mluvčích, jednak pro nedostatek personálních kapacit přímo v místě, jednak z důvodu náročné dojezdnosti, kterou nelze rodilým mluvčím adekvátně finančně kompenzovat.

Na II. stupni ZŠ si žáci mohou vybrat mezi volitelnými předměty, ať jsou to různé varianty výuky a konverzace cizích jazyků, či kroužky zaměřené na výuku PC, umělecké a sportovní kroužky. Běžnou praxí na I. stupni jsou kurzy plavání, školy v přírodě; na II. stupni pak lyžařské kurzy atd.

Žákům jsou k dispozici školní poradci a metodici prevence. Tito společně s vedením škol dohlížejí na řešení problémů a patologických jevů v dětských kolektivech. Pomáhají rodičům i dětem při spolupráci s pedagogicko-psychologickými poradnami. Jsou nápomocni při



integraci žáků se specifickými poruchami učení. Kapacity školních poradenských pracovišť jsou však poměrně nízké v poměru k narůstajícím potřebám individualizovaného vzdělávání. Školní psycholog funguje pro ZŠ Bučovice 710 a ZŠ Bučovice 711 a je hrazen z rozpočtu města Bučovice, tudíž není zanesen výše v tabulce ani ve výkazu MŠMT. ZŠ Brankovice má zřízeno školní poradenské pracoviště, kde působí výchovná poradkyně, speciální pedagožka a kariérový poradce.

V rámci mimoškolních aktivit mají žáci možnost rozšiřovat své obzory v dalších kroužcích. Často jsou otvírány kroužky keramiky, taneční kroužky se zaměřením na lidové tradiční zvyky, hudební, dramatické kroužky apod. Vedoucí kroužků jsou často z řad nepedagogických pracovníků, kteří pracují s dětmi bezplatně. Jedná se o samostatné jednotlivce, případně jsou personálně propojeni s neziskovými organizacemi, které se dětem a mládeži v obci věnují. Jejich činnost je ze strany obcí většinou podporována.

▪ **Docházka do škol a informace týkající se dokončení základního vzdělání**

Celková charakteristika je uvedena v tabulce. Popis, viz níže.

Tab. 31: Počet absolventů ZŠ (běžné třídy)

žáci, kteří ukončili školní docházku	2009/2010	2010/2011	2011/2012	2012/2013	2013/2014	2014/2015	2015/2016
v 1.-5. ročníku					0	0	0
v 6. ročníku					0	0	
v 7. ročníku	1				1	0	1
v 8. ročníku	3	3	2	4	8	4	6
v 9. ročníku	171	146	120	120	87	98	103
v 10. ročníku					0	0	0
žáci, kteří přešli do ZŠ					18	15	21
z 5. ročníku	24	24	21	24	18	15	21
ze 7. ročníku					0	0	0
žáci 1.r. s dodateč. odkladem PŠD					1	1	0

Zdroj: Odbor ekonomický a sociální (úsek školství) ORP Bučovice

Největší počet dětí ukončuje základní docházku v 9. ročníku. Ukončení školní docházky v předchozích ročnících se týká jen jednotlivců. Ve sledovaném období nebyly otevřeny 10. ročníky. Větší počet žáků přechází ze základní školy na střední školu (Gymnázium). Za období 2009 – 2016 se jedná početně o rozmezí jedné - dvou desítek žáků. V ORP Bučovice



přechází žáci často na školy v území - gymnázium a obchodní akademii do Bučovic, dále do škol.

Ve sledovaném období ukončilo nejvíce žáků povinnou školní docházku v 9. ročníku ve školním roce 2009/2010, jednalo se celkem o 171 absolventů. V dalších letech se jejich počet postupně snižoval, a to až na minimum v roce 2013/2014, kdy odešlo do středních škol jen 87 absolventů. V dalších letech se pak počet absolventů, kteří ukončili ZŠ, opět pomalu zvyšoval a v roce 2015/2016 jejich počet znovu překročil hodnotu 100 absolventů.

Přehled zařízení, která jsou součástí MŠ a ZŠ

Vzhledem ke skutečnosti, že v mnoha případech je zařízení pro obě školy společné, případně školy jsou spojené, přehled zařízení je v kapitole, vztahující se k MŠ.

Školní jídelny, výdejny:

Stravování je v jednotlivých školách řešeno variabilně. V mnoha případech se jedná o školní kuchyni s jídelnou, v jiných je společná kuchyně pro obě školy, z nichž v jedné je pak pouze výdejna. Co se týče úrovně stravování, toto je na standardní úrovni. Některé obce řeší kapacitní problémy, jiné naopak v rámci své doplňkové činnosti řeší stravování i pro cizí strávníky.

Při školách a školkách v území funguje celkem devět jídelen, kde se stravují děti a žáci těchto zařízení. Stejně tak se v území nachází celkem devět školních výdejen, kam se jídlo pro strávníky dováží např. z jiných školních jídelen.

Brankovice: Školní jídelna je v ZŠ, v MŠ je pouze výdejna.

Bučovice: ZŠ Školní 710 má jídelnu pro vlastní žáky i žáky ze ZŠ Školní 711. Zajišťuje stravování také pro děti v nově otevřené třídě, spadající pod MŠ Sovětská.

Školní jídelna při ZŠ Sovětská zajišťuje stravování pro děti z MŠ Sovětská, pro výdejnu Součkova 254, pro výdejnu Ždánská 107, Kloboučky a pro výdejnu Mouřínov 129.

Školní jídelna při MŠ Na Padělcích 863 zajišťuje stravování pro děti z MŠ Na Padělcích a zajišťuje stravu pro výdejnu Družstevní 161, Vícemilice a pro výdejnu Nevojice 67.

Školní jídelna při MŠ Dražovice zajišťuje stravování pro děti ve své MŠ i ZŠ.

Do MŠ Křižanovice dodává stravu školní jídelna Komenského nám. 695, Slavkov u Brna.

Školní jídelna při MŠ Letonice zajišťuje stravování pro děti ve své MŠ i ZŠ.

Školní jídelna při MŠ v Milonicích zajišťuje stravování pro děti ve své MŠ a také pro cizí strávníky, což je její doplňková činnost.

Do mateřské školy Nemochovice je strava dovážena ze školní jídelny ZŠ Brankovice.

Školní jídelna při MŠ Nesovice zajišťuje stravování pro děti ve své MŠ i ZŠ, dále pak zajišťuje stravování pro děti v MŠ Snovídky.

V obci Rašovice je školní jídelna, která zajišťuje stravování pro děti v MŠ i ZŠ.



Ve školních jídelnách a výdejnách na Bučovicku se ve školním roce 2016/2017 stravovalo celkem 1 743 strávníků, z toho 1 155 chodilo do těchto zařízení pouze na oběd a 588 zde mělo zapláceno jak oběd, tak i další doplňkové jídlo (většinou děti v MŠ v podobě svačin).

Je zde zaměstnáno celkem 46 osob, což je 32,5 přepočtených osob. Jedná se o stav k 31. 10. 2016.

Školní družiny, školní kluby:

Žáci též mají možnost v některých školách využívat před či po skončení vyučování školních družin či školních klubů. Školní družiny mají zřízeny ZŠ v Brankovicích, kde je též i školní klub pro žáky druhého stupně (kapacita 150 žáků), dále pak v obou ZŠ v Bučovicích, v Dražovicích, Letonicích, Nesovicích a Rašovicích. Celková rejstříková kapacita školních družin v území je 452 žáků.

Činnost školních družin a klubů je odvislá od potřeb dětí; najdeme zde především relaxační a odpočinkové činnosti, ale také vzdělávací aktivity i přípravu na vyučování. Počet zájemců o umístění ve školní družině je přímo úměrný narůstajícímu počtu žáků na I. stupni. V posledních letech využívají rodiče i možnosti umístit děti do školní družiny před začátkem vyučování.

V roce 2016 bylo v ORP Bučovice 18 vychovatelů (interních 17, externí 1). ŠD Brankovice má 3 vychovatele (2 interní a jeden externí), ŠK má 1 vychovatele. ŠD při ZŠ Školní 710 v Bučovicích má 4 vychovatele. Při ZŠ Školní 711 v Bučovicích působí 4 vychovatelé. Základní školy v Nesovicích a Rašovicích mají obě po 2 vychovatelích. V ZŠ Letonice a Dražovice je pak vždy 1 vychovatel.

Tab. 32: Zařízení v ZŠ/MŠ v roce 2016/2017

Název obce	ZŠ	MŠ	ŠD/ŠK	ŠJ
Bohaté Málkovice				
Brankovice	1	1	2	1
Bučovice	2	1	2	3
Dobročkovice				
Dražovice	1	1	1	1
Chvalkovice				
Kojátky				
Kožušice				
Křižanovice	1	1		
Letonice	1	1	1	1
Malínky				



Milonice		1		1
Mouřínov	1	1		
Nemochovice		1		
Nemotice				
Nesovice	1	1	1	1
Nevojice		1		
Rašovice	1	1	1	1
Snovídky		1		
Uhřice				
Celkem	9	12	8	9

Zdroj: Odbor ekonomický a sociální (úsek školství) ORP Bučovice

Vybavení škol

Brankovice: ZŠ má školní družinu pro 1. stupeň a školní klub pro 2. stupeň, školní jídelnu, bazén, hřiště a tělocvičnu.

Bučovice: v obci jsou 2 základní školy (Školní 710 a Školní 711), obě mají školní družinu. ZŠ Školní 710 má školní jídelnu, v blízkosti je tělocvična, hala, hřiště a bazén. ZŠ Školní 711 má tělocvičnu a zelenou plochu.

Dražovice: ZŠ má školní jídelnu a nově otevřenou školní družinu. V blízkosti se nachází euro-tělocvična a hřiště, vlastníkem je obec, obě školy je mohou využívat.

Křižanovice: ZŠ má školní jídelnu, v blízkosti ZŠ se nachází hřiště a sokolovna k využití.

Letonice: ZŠ má školní družinu. V blízkosti školy se nachází tělocvična a hřiště k využití.

Nesovice: ZŠ má školní jídelnu v MŠ, v ZŠ je jen výdejna. Školy mají k dispozici nově postavenou tělocvičnu, vlastníkem je obec.

Rašovice: ZŠ má školní družinu a školní jídelnu.

V obcích Křižanovice není školní družina. V obci Dražovice funguje školní družina od školního roku 2015/2016.



3.1.4.3 Základní umělecké vzdělávání, jeho dostupnost a rozbor v řešeném území' **ZUŠ**

V celém ORP se nachází jedna Základní umělecká škola, a to Základní umělecká škola Arthura Nikische v Bučovicích s kapacitou 372 žáků. Žáci z Bučovic i okolí, a to celkem z 20 obcí, se zde a v detašovaných pracovištích (Dražovice, Letonice, Nesovice, Brankovice) mohou vzdělávat v oborech:

- Hudební - hra na různé hudební nástroje (klavír, housle, keyboard, kytara (klasická, elektrická, basová), zobcová flétna, příčná flétna, klarinet, saxofon, fagot, trubka, žesťové nástroje, bicí, sólový zpěv, akordeon, cimbál) + nový předmět Elektronické zpracování hudby a její tvorba.
- Taneční – zaměření na tradiční i současné tance.
- Výtvarný; zaměřený na malbu, kresbu, grafiku a výrobu keramiky, výtvarné výchovy a hudby.

Kapacita školy je 372 žáků. Pro tyto je v rámci ZUŠ k dispozici 19 pracovníků (18 interních, 1 externí), na přepočtené osoby je to 16,181 pracovníků, z toho 13,973 je průměrný počet přepočtených pracovníků - učitelů. Maximální kapacita školy je dána nařízením Ministerstva školství, mládeže a tělovýchovy a dle toho je ZUŠ Arthura Nikische maximálně naplněna. Vedení ZUŠ by však uvítalo, kdyby MŠMT celorepublikově povolilo provést navýšení kapacity v jednotlivých ZUŠ.

ZUŠ dlouhodobě úspěšně spolupracuje se základními školami v regionu a s krajskými školami, pořádá výukové programy, kterých se účastní žáci na straně představujících i posluchačů. Dále ZUŠ pořádá koncerty, vernisáže, představení v bučovickém kině Brigáda. Všechny tyto aktivity kladou značné nároky na materiální vybavení, které se přesuny opotřebovává, na notové papíry a prepisy not (materiální i personální), které podle platné legislativy nelze kopírovat.

Budova ZUŠ je z hlediska kapacity dostatečně využita. Vyučování probíhá již od 11:30 a trvá až do večerních hodin do 20:30. Vyučující jednotlivých oborů jsou však ve škole od ranních hodin, kdy se připravují na svoji výuku.

3.1.4.4 Neformální a zájmové vzdělávání, jeho dostupnost a rozbor v řešeném území' **Střediska volného času, Domy dětí a mládeže a jejich přehled**

V ORP Bučovice se nachází jediný Dům dětí a mládeže, a to právě v obci Bučovice. Tento v průběhu roku pořádá a organizuje nemalé množství akcí pro děti a mládež. Jedná se např. o tábory pro děti, ať už letní v přírodě, příměstské tábory nebo tábory v zahraničí (Chorvatsko). Dále se jedná o jednodenní akce typu drakiáda, návštěva divadel, karneval, tematické odpoledne zaměřené na svátky v roce – Vánoce, Velikonoce. DDM organizuje různé kroužky – výtvarné, hudební, jazykové, taneční, rybářské, módní, astronomický, křesťanský, kuchařský apod. jedná se celkem o 43 kroužků. Tyto navštěvuje 37 dětí, 304 žáků a 75 ostatních starších a dospělých účastníků. Celkem se tedy jedná o 416 účastníků.



DDM své prostory nabízí též jako zázemí k přespaní např. pro skauty ad.

V DDM Bučovice zajišťují aktivity 3 fyzické osoby, kdy po přepočtu na úvazky se jedná o 3,584 přepočtených zaměstnanců, z nichž 2,84 úvazků mají pedagogičtí pracovníci. Jedná se o 3 interní zaměstnance, dále v DDM působí ještě 15 externích zaměstnanců, jež by všichni měli být též pedagogičtí pracovníci. V DDM chybí pracovník - asistent, který by se staral o začleněné děti, kdy v současné době DDM navštěvuje 5 dětí se SVP. Též zde chybí účetní nebo administrativní pracovník, jež by se staral a zajišťovat potřebnou administrativu.

V DDM se celoročně uskutečňují příležitostné činnosti zájmového vzdělávání, těch bylo za celý školní rok celkem 43 s počtem účastníků 1 171 a z toho o sobotách a nedělích se uskutečnilo celkem 7 akcí (divadla) s počtem účastníků 510.

Dále uskutečňuje Dům dětí o velkých prázdninách též táborovou činnost, kdy v loňském roce uskutečnily 3 pobytové tábory a 6 příměstských táborů. Celkem tedy uspořádaly 9 táborů pro 193 účastníků. V letošním roce 2017 je plánováno 5 příměstských táborů a jeden pobytový.

DDM dlouhodobě spolupracuje s knihovnou i se školami v území, pořádá výukové programy pro školy. Nabízí se možnost propracovanějšího zacílení výukových programů v souladu se ŠVP. DDM by za předpokladu navýšení personálních kapacit mohla využít i potenciál pro spolupráci s neziskovými organizacemi v území.

Neziskové organizace zabývající se vzděláváním působící v území

V ORP Bučovice také působí IQ Roma Servis, díky kterému se podařilo otevřít klub pro děti a mládež ohrožené sociálním vyloučením.

Pro jiný způsob neformálního setkávání působí v ORP Bučovice nachází mateřská centra, např. v Bučovicích „WRTulka“, nebo v Rašovicích „Vyrašme“.

V obcích působí také dětské a mládežnické oddíly sportovních klubů, Orla, Sokola, dobrovolných hasičů. V rozvoji aktivit pro mládež, podpoře řemeslné rukodělné činnosti mládeže, sportovního vyžití a sepejetí s vesnickou přírodou je mimořádně aktivní spolek Procyon, z.s. v Letonicích, který vybudoval hipostezku „První koňská regionální“, vede kroužek péče o koně, klub maminek s dětmi, klub volnočasových aktivit. Pořádá výukové programy pro školy a zasazuje se o vedení mládeže k venkovskému stylu života. Spolek má dlouhodobé zkušenosti se spoluprací v regionu i za jeho hranicemi, jeho kapacity skýtají možnosti pro další rozvoj aktivit zacílených na spolupráci vzdělávacích subjektů a rodin.

3.1.5 Zajištění dopravní dostupnosti škol v území

Správním obvodem obce s rozšířenou působností Bučovice prochází silnice I/50. Obce, které na ní leží (Nesovice, Brankovice) mají z celého ORP nejlepší dopravní obslužnost ve směru na Brno a Bučovice. Na této trase leží i obce Malínky a Kožušice. Zde však nestaví dálkové linky (Brno-Zlín), jak je tomu např. u Nesovic a Brankovic. Spojení pro občany i školní děti je proto z tohoto důvodu omezené. Po zavedení Integrovaného dopravního spojení je doprava časově náročnější a s přestupy, ale obce a občané těchto i dalších obcí ORP, které neleží při silnici I/50, jsou vcelku spokojeni. Vyjíždka žáků a studentů středních škol je poměrně vysoká. Díky relativně malým dojezdovým vzdálenostem a dobře fungujícímu IDS JMK dojíždí drtivá většina žáků a studentů denně. Toto platí zejména pro



trasu na Brno. Některé obce z ORP Bučovice takřka nemají spojení na Rousínov a Vyškov. Obce ve východní části území zase postrádají dobré spojení na Zlín.

Pro dopravu do Bučovic i vzdáleného Brna studenti využívají také železniční trať č. 340 Brno-Veselí nad Moravou. Přestupní uzly jsou v Bučovicích, Nesovicích. Na vlakové spojení navazuje v rámci Integrovaného dopravního systému spojení autobusové.

Na zajištění dopravní dostupnosti se obce finančně podílí.

Obce, kde není školské zařízení, využívají spádové školy ve většině případů na území ORP. Bučovice jsou spádové pro Křižanovice, Rašovice, Letonice, Dražovice, Nevojice, Mouřínov, Kojátky. Bohaté Málkovice sice využívají školu v Bučovicích, ale spádové jsou do Bohdalic-Pavlovic, což je jiné ORP (Vyškov).

Brankovice jsou pak spádové pro Nesovice, Kožušice, Malínky, Nemochovice, Dobročkovice, Uhřice, Milonice, Snovídky a Nemotice.

Obce v území, které nemají druhý stupeň, mají vytvořeny obecně závazné vyhlášky, v nichž je zakotvena spádovost pro žáky, kteří jsou na druhý stupeň. Na území jsou tak vytvořeny tzv. společné školské obvody se spádovými školami v Bučovicích a Brankovicích. Tato vyhláška však neupírá právo rodičům na svobodnou volbu školy pro plnění povinné školní docházky jejich dětí.

Tab. 33: Vyjíždějící do škol v ORP Bučovice

Vyjíždějící do škol	1435
v rámci obce	379
mimo obec	1056

Zdroj: SLDB 2011, Český statistický úřad, 2017

3.1.6 Sociální situace

V Bučovicích byly označeny dvě sociálně vyloučené lokality. Obě základní školy mají zkušenosti se začleňováním sociálně vyloučených dětí do kolektivu. Ve vesnických školách je zavedena spolupráce s OSPOD podle potřeby, další sociálně vyloučené lokality v území nejsou evidovány, menší obce usilují o přirozenou integraci všech svých obyvatel.

V ORP působí Svaz tělesně postižených, o.s.. Na základní škole v Nesovicích pracuje 1 pedagogický asistent pro sociálně vyloučené.

V ORP působí též IQ Roma servis, který se v souvislosti s péčí o děti a mládež zaměřuje na pedagogickou činnost formou doučování žáků v domácím prostředí, či poradenství ve volbě povolání. Dle komunitního plánování sociálních služeb Bučovice mezi priority patří péče o děti, mládež a rodinu a rozvoj preventivních programů pro děti, mládež a rodiny s dětmi.

Na území ORP Bučovice působí sociální poradny:

- Charitní poradna Bučovice a Slavkov u Brna – zejména pro lidi v tíživé životní situaci, ale i pro oblast rodiny a mezilidských vztahů.

- Poradna pro občanství/občanská a lidská práva – poskytuje sociálně aktivizační služby pro rodiny s dětmi. Je poskytována terénní formou a zahrnuje sociální, výchovné a vzdělávací poradenství, aktivizační činnosti. Služby využívá 8 rodin (stav k březnu 2014).

Sociální poradenství také poskytuje sociální odbor MěÚ v Bučovicích



Středisko rané péče SPRP Brno, které slouží rodinám s dětmi se zrakovým či kombinovaným postižením od narození do 7 let a rodinám s dětmi s ohroženým vývojem v oblasti zrakového vnímání v důsledku nepříznivého zdravotního stavu ve věku od narození do 7 let. Zájem je ze strany rodin nízký.

Raná péče Dorea Brno – které poskytuje službu rané péče rodinám s dětmi se zdravotním postižením či ohroženým vývojem od narození do 7 let. Pomoc je zaměřená na formu konzultace a poradenství, výpůjčky pomůcek, hraček, či odborné literatury. V současné době využívá služeb 1 klient (stav k březnu 2014).

Drogovou problematikou se v ORP zabývá Sdružení podané ruce.

Na území též působí a poskytuje sociální a zdravotní služby sdružení PIAFA Vyškov, z.ú., jež se též snaží pomáhat v rodinách a uskutečňuje doučování dětí.

Školy by podle terénního šetření využily služeb speciálního pedagoga a školního psychologa a jejich práci s třídními kolektivy. Potýkají se s dlouhými čekacími lhůtami v poradnách a potřebou rychlých zásahů speciálně pedagogické péče. Školy v ORP Bučovice se potýkají s nárůstem dětí ve školách a jejich neschopnost integrace do kolektivu. Rodiče proto často preferují menší školy s individuální péčí. V současné době funkce speciálního pedagoga využívají 3 školy (2 v Bučovicích a 1 pedagogický asistent pro sociálně vyloučené v Nesovicích), z toho dvě spolu spolupracují při vyřizování dotací. Základní školy v Bučovicích také využívají služeb školního psychologa. Náklady na jeho činnost jsou hrazeny z rozpočtu města.

3.1.7 Návaznost na dokončené základní vzdělávání

Vazba na středoškolské vzdělávání

Po ukončení základní docházky využívají žáci možnosti vzdělávání ve svém domáckém ORP – studovat na Gymnáziu a Obchodní akademii Bučovice. Mimo své ORP mohou žáci základních škol pokračovat ve vzdělání na Integrované střední škole ve Slavkově u Brna či ve vzdálenějším Vyškově. Zde jsou možnosti studovat na Gymnáziu a Střední odborné škole zdravotnické a ekonomické Vyškov, Střední škole ekonomiky a podnikání Vyškov s.r.o., či Střední odborné škole a Středním odborném učilišti Vyškov. Nemalé množství žáků však zamíří do krajského města, které nabízí širokou škálu vzdělání.

Možnosti uplatnění na trhu práce

ORP Bučovice patří v okrese Vyškov mezi oblast s nejvyšší nezaměstnaností. Menší obce ve východní části ORP jsou hůře dostupné do větších měst, s touto skutečností souvisí také vyšší nezaměstnanost. Obce v západní části naopak využívají dobré dopravní dostupnosti na Brno a Slavkov u Brna, nezaměstnanost je tím pádem nižší. Nezaměstnanost se pojí s ekonomickou situací, v tomto směru byl klíčový rok 2008 s celosvětovou ekonomickou a hospodářskou krizí. Situace se poté začala zlepšovat, ale v roce 2013 byla největší nezaměstnanost, a to od vzniku samostatné České republiky. Tato se nejvíc dotýká lidí s nízkým vzděláním, lidí v předdůchodovém věku a samozřejmě také absolventů. Tito často odcházejí za prací do jiného ORP – do blízkého Slavkova, případně do Brna, kde mají samozřejmě větší pracovní uplatnění. Toto platí nejvíce o studentech, kteří absolvují středoškolské vzdělání v krajském městě. S ohledem na dopravní obslužnost a pracovní nabídky odchází menší procento žáků do Vyškova a Rousínova. Díky absenci pracovních míst v místě dochází k odlivu obyvatelstva, což je pro menší obce alarmující. Stejně tak,



pokud obec neposkytuje dostatečné služby, odcházejí čím dál častěji lidé do obcí a měst, kde jsou požadované služby dostupné.

3.2 Specifická část analýzy

3.2.1 Témata MAP v řešeném území

Klíčová témata MAP se v dokumentu uplatňují jak v analytické, tak i ve strategické části. Pracovní skupina se podle těchto klíčových témat rozdělila na podskupiny, a ty se zaměřily na klíčová témata MAP jak při připomínkování analýzy dotazníkového šetření MAP, tak při hledání souladu aktivit akčního plánu s cíli MAP. Vazba klíčových témat na cíle MAP, které při svém setkání definoval Řídící výbor, jsou uvedena níže v tabulce na str. 68.

Při navrhování aktivit akčního plánu se pracovní skupina pokusila navrhnout vyvážené aktivity na podporu všech klíčových témat. Celkové zaměření akčního plánu však závisí na konkrétních partnerech, kteří mají o jednotlivé aktivity zájem a budou se jim věnovat. Ve výsledku pak zájem o aktivity akčního plánu odráží reálný, nikoliv deklarovaný zájem (či naopak deklarovaný nezájem) o řešení klíčových témat v území.

3.2.2 Analýza dotčených skupin v oblasti vzdělávání v řešeném území – jejich zapojení, způsob spolupráce a komunikace, apod.

Zapojení cílových skupin v projektu je dobrovolné, pro každou skupinu je použito několik forem komunikace zároveň. Tabulka specifikující formy komunikace a jejich využití pro konkrétní cílové skupiny je součástí komunikační strategie MAP, která je přílohou tohoto dokumentu.

Cílové skupiny a jejich zapojení do projektu:

- Děti a žáci – nepřímo prostřednictvím pedagogických pracovníků
- Pedagogičtí pracovníci – členství v ŘV, členství v PS, účast na vzdělávacích aktivitách a sdílení a předávání dobré praxe.
- Pracovníci a dobrovolní pracovníci organizací působících v oblasti vzdělávání nebo asistenčních služeb a v oblasti neformálního a zájmového vzdělávání dětí a mládeže - členství v ŘV, členství v PS, účast na vzdělávacích aktivitách a sdílení a předávání dobré praxe.
- Pracovníci organizací působících ve vzdělávání, výzkumu a poradenství – spolupráce s NIDV při realizaci projektu zaměřené na výměnu informací, spolupráce s dalšími subjekty při budování znalostních kapacit v území.
- Pracovníci popularizující vědu a kurikulární reformu – spolupráce na zajištění vzdělávacích aktivit a tematických setkání.
- Rodiče dětí a žáků – členství v ŘV, účast na vzdělávacích a tematických setkáních.
- Vedoucí pracovníci škol a školských zařízení – členství v ŘV, členství v PS, účast na vzdělávacích aktivitách a sdílení a předávání dobré praxe, zapojení do tvorby SR a AP pro území MAP.
- Veřejnost – možná účast na vzdělávacích a tematických setkáních, informovanost o projektu.
- Zaměstnanci veřejné správy a zřizovatelů škol působící ve vzdělávací politice – možná účast na vzdělávacích a tematických setkáních, členství v ŘV, členství v PS.

Nástroje komunikace:

- Webové stránky žadatele projektu (www.mas-slavkovskebojiste.cz)
- Webové stránky škol a zřizovatelů



- Kulaté stoly
- Vzdělávací aktivity
- Facebookový profil žadatele projektu
- Dotazníky
- E-mailová a telefonická komunikace
- Setkávání orgánů projektu
- Neformální setkávání
- Prezentace projektu ve zpravodaji



3.2.3 Analýza rizik v oblasti vzdělávání v řešeném území

Tab. 34: Analýza rizik

Situace	Hrozba	Opatření	Výše rizika			
			Pravděpodobnost	Výše ohrožení	Zranitelnost	Celková hodnota výše rizika
Školy fungují v budovách různého technického stavu	Nedostatek financí pro investiční akce	Zařazení plánovaných investičních projektů do MAP; zjišťování informovanosti zřizovatelů o dotačních možnostech; koordinace s možnostmi dotací CLLD	3	3	2	18
Hřiště a sportoviště v obcích jsou opravována v závislosti na dotačních titulech	Nedostatek kvalitních hřišť a sportovišť	Zařazení plánovaných investičních projektů do MAP; zjišťování informovanosti zřizovatelů o dotačních možnostech; koordinace s možnostmi dotací CLLD	3	2	2	12
Školy a ostatní vzdělavatelé jsou schopni dostát legislativním a administrativním požadavkům spojeným s dotacemi	Školy a ostatní instituce nevyužijí dostupné dotační podpory	MAS budou v rámci animací SCLLD snižovat administrativní zátěž spojenou s dotacemi	3	2	1	6
Školy a ostatní vzdělavatelé jsou schopni dostát legislativním a administrativním požadavkům spojeným s provozem	Legislativní změny a zvyšující se administrativní zátěž povedou k častým personálním změnám až zániku drobných subjektů	V rámci navazujících MAP bude realizováno společné legislativní vzdělávání vedoucích pracovníků	3	3	1	9
Školy a ostatní vzdělavatelé jsou schopni dostát legislativním a administrativním požadavkům spojeným s provozem	Legislativní změny a zvyšující se administrativní zátěž povedou k častým personálním změnám až zániku drobných subjektů	V rámci Implementace MAP bude zajištěna společná právní ochrana a poradenství	3	3	2	18
Kapacita základních škol je naplněna z cca 60 %	Naplněnost škol klesne na takovou úroveň, že pro zřizovatele přestane být ekonomicky únosné je provozovat	Demografický vývoj a stávající opodstatněná potřeba navyšování kapacit MŠ	1	2	1	2
Školy vycházejí vstříc potřebám žáků se SVP v rámci svých finančních možností a nejistého systému financování podpůrných opatření	Nedostatek finančních prostředků pro práci s dětmi se SVP	Metodická podpora škol prostřednictvím MAS při využívání prostředků ze šablon	3	2	2	12
Asistenti pedagoga pracují s nízkým finančním ohodnocením a vysokým rizikem ztráty zaměstnání při přehodnocení dítěte v ŠPZ	Fluktuace asistentů, odchod za lépe placeným zaměstnáním	-	3	2	3	18
Učitelská profese nemá vysokou společenskou prestiž	Nedůvěra rodičů ke škole ohrozí spolupráci rodiny a školy	Setkávání s veřejností a zapojení rodičovské podpůrné skupiny do aktivit spolupráce, zvyšování informovanosti o moderních trendech ve vzdělávání v rámci navazujících MAP	3	1	1	3
Školy v území se zajímají o krajské projekty na podporu rozvoje vzdělávání	Finanční prostředky krajských projektů nebudou dostačovat pro spolupráci s venkovskými	Zapojení ZŠ Brankovice do projektu na podporu gramotnosti, předávání informací a zkušeností z projektu prostřednictvím sdílení dobré praxe v navazujících MAP	1	1	1	1



	školy					
Pedagogové se setkávají a sdílejí dobrou praxi podle svých časových možností	Časová náročnost setkávání a sdílení dobré praxe přesáhne možnosti pedagogů a volnočasových učitelů	Včasná komunikace a přiměřené plánování aktivit spolupráce ze strany RT MAP, nastavení vhodné periodicity setkávání	2	1	1	2
Při rozvoji gramotností mimo rámec běžné výuky spoléhají školy na své personální kapacity a dotační možnosti stran vybavení a materiálu	Rozvoj gramotností přestane být mezi prioritami dotačních možností	Aktivity na podporu gramotností budou zařazeny do Implementace MAP	1	1	1	1
Spolková činnost je významným pilířem volnočasového vzdělávání	Spolková činnost v obcích bude upadat kvůli malé angažovanosti obyvatel	Podpora aktivit spolupráce a setkávání s malými spolků v rámci MAP	1	2	1	2
Školy a spolky spolupracují při zajišťování aktivit nad rámec výuky	Legislativní rámec neumožní dostat všem požadavkům při realizaci spolupráce	-	1	1	1	1
Školy a spolky spolupracují při zajišťování aktivit nad rámec výuky	Subjekty nenajdou společný cíl pro spolupráci	Komunikace a koordinace ze strany MAP poskytne oporu a doplňující informace pro možnosti spolupráce	1	1	1	1
Pracovní skupina tvoří akční plán MAP ve spolupráci s ŘV MAP	Školy a další subjekty nebudou mít zájem o plánované aktivity	Aktivity budou se školami a ostatními učiteli průběžně konzultovány a jejich náplň a finanční náročnost upravována podle připomínek	2	1	2	4
Aktivity MAP jsou průběžně naplňovány	Nebude se dařit naplňovat aktivity navazujících projektů v dostatečné míře, aby motivovaly učitele v regionu k dalšímu akčnímu plánování	Komunikace RT o projektu bude provázána s konkrétními výstupy, které učitelé považují za užitečné (např. Pilotní a doplňkové aktivity)	2	1	1	2
Školy i ostatní učitelé v území mají zájem o podporu technických a řemeslných dovedností dětí a žáků	Materiální a časová náročnost technických a řemeslných aktivit bude přesahovat finanční možnosti učitelů	Podpora technických a řemeslných činností, zvláště pak těch, které jsou přímo spojeny s venkovským stylem života, bude zařazena do projektu Implementace MAP	2	2	1	4
Rodiče mají zájem o vzdělávání svých dětí	Rodiče nebudou mít zájem o rozvoj školního a mimoškolního vzdělávání	Navazující projekty MAP budou podporovat možnosti vytváření prostoru k setkávání s rodiči jednak v neformálním prostředí a jednak za účelem zvyšování informovanosti o trendech ve vzdělávání	1	2	1	2
Bezproblémový přechod dětí mezi stupni vzdělávání je přiměřeně zajišťován	Zhorší se podmínky pro přechod dětí mezi stupni vzdělávání	Komunikace a síťování škol v návazných projektech podpoří edukativně stimulační skupinky pro přechod z MŠ na ZŠ, podpora spolupráce mezi školami podpoří bezproblémový přechod žáků z 1. na 2. stupeň	1	1	1	1

Zdroj: vlastní zpracování

Vysvětlivky:

pravděpodobnost rizika (P):



0 – riziko po dobu vymezenou v MAP nevznikne

1 – riziko spíše nevznikne

2 – riziko spíše vznikne

3 – riziko jistě vznikne

výše ohrožení (V):

0 – riziko neohrozí rozvoj vzdělávání

1 – riziko spíše neohrozí rozvoj vzdělávání

2 – riziko spíše ohrozí rozvoj vzdělávání

3 – riziko jistě ohrozí rozvoj vzdělávání

zranitelnost (Z):

0 – navrhované opatření jistě neselže

1 – navrhované opatření spíše neselže

2 – navrhované opatření spíše selže

3 – navrhované opatření jistě selže

výpočet výše rizika (R):

$$R = P \cdot V \cdot Z$$



3.3 Východiska pro strategickou část

3.3.1 Vymezení problémových oblastí a klíčových problémů

Klíčové problémy se týkají především nedostatečného materiálního vybavení škol, špatného technického stavu budov, hřišť a sportovišť a celkově finančního zabezpečení investičních aktivit.

Dalším palčivým problémem je personální hledisko vzdělávání, které je zatíženo především dopadem legislativních a administrativních změn na straně vedoucích pracovníků škol a pedagogů, a nízkým finančním ohodnocením asistentů pedagoga a nepedagogických pracovníků. V současnosti je personální stránka výrazně ovlivněna přechodem na inkluzivní systém vzdělávání a změnami v systémovém financování školství. Tyto změny lze usnadnit společným legislativním vzděláváním a jistotou kvalitního právního poradenství.

Volnočasové vzdělávání naráží především na otázky materiálního vybavení a finančních limitů pro možnosti rozvoje. Personální kapacity volnočasového vzdělávání jsou dostačující pro další rozvoj.

3.3.2 Vymezení prioritních oblastí rozvoje v řešeném území

Prioritní oblasti rozvoje jsou definovány jako priority MAP ze strany ŘV. Jmenovitě to jsou:

- Rovný přístup ke vzdělávání pro všechny děti,
- Kvalitní materiální a personální zajištění škol a dalších vzdělávacích institucí
- Využití potenciálu pro spolupráci

Všechny tyto priority mají návaznost na tematické cíle MAP ze strany OP VVV.

3.3.3 SWOT-3 analýza prioritních oblastí rozvoje v řešeném území

Tab. 35: SWOT-3 ANALÝZA

Rovný přístup ke vzdělávání pro všechny děti			
Silné stránky	Slabé stránky	Příležitosti	Hrozby
Školy jsou s principy inkluze obeznámeny a využívají je v praxi, i ve volnočasových zařízeních jsou integrovány děti se SVP.	Pedagogové se obtížně orientují v legislativních a administrativních změnách spojených s inkluzí.	Využití personálních šablon pro zajištění personálního pokrytí práce v inkluzivní škole.	Nedostatek stabilního personálu pro podporu dětí a žáků se SVP (legislativní překážky, problémy financování, odliv asistentů pedagoga na lépe placené pozice).
Pedagogové i neformální vzdělavatelé jsou ochotní věnovat svůj volný čas nad rámec úvazkové přípravy	Materiální vybavení škol nedostačuje pro začlenění dětí a žáků s různými druhy SVP.	Sdílení dobré praxe a zajištění lektorů pro vzdělávání stran různých typů SVP – pro pedagogy i pro	Nedostatek finančních prostředků a jejich včasné čerpání na materiální pomůcky pro žáky se

práci s dětmi se SVP.		veřejnost.	SVP.
Školy ve spolupráci s rodinou zajišťují bezproblémový přechod dětí mezi stupni vzdělávání (MŠ → 1. stupeň ZŠ → 2. stupeň ZŠ)	Komunikace školy a rodičů je obtížná a časově náročná.	Spolupráce všech subjektů, které se věnují péči o děti se SVP a jejich setkávání v méně formálním prostředí (např. Rodičovská fóra).	Nedostatek metodické podpory při zavádění opatření doporučených poradenskými zařízeními.

Kvalitní materiální a personální zajištění škol a dalších vzdělávacích institucí

Silné stránky	Slabé stránky	Příležitosti	Hrozby
Efektivní využívání dostupných zdrojů pro inovativní metody vzdělávání.	Technický stav školních budov	Využití dotačních titulů pro zajištění materiálního zázemí.	Nedostatek finančních prostředků pro opravy a rekonstrukce budov
Dostatečná kapacita základních škol v území	Chybějící kapacity mateřských škol	Využití dotačních možností pro zajištění administrativních pracovníků	Nedostatek finančních prostředků pro rozvoj hřišť a sportovišť.
Ochota volnočasových pedagogů zapojovat se do nových aktivit	Chybějící zázemí pro sport a volnočasové vyžití	Vybavení škol didaktickými a kompenzačními pomůckami	Nedostatek příležitostí pro rozvoj a kvalifikaci volnočasových a neformálních vzdělavatelů.

Využití potenciálu pro spolupráci

Silné stránky	Slabé stránky	Příležitosti	Hrozby
Fungující spolupráce mezi školami a ZUŠ, DDM, místními spolky při zajišťování výukových programů	Nezájem některých zájmových a neformálních vzdělavatelů (především malých místních spolků) o spolupráci	Potenciál pro další rozvoj neformálního vzdělávání a jeho spolupráce se školami	Administrativní zátěž a případná legislativní omezení spojená s aktivitami spolupráce
Fungující síť kontaktů mezi pedagogy a vzdělávacími	Nízká účast obyvatel na dění v komunitě, malý podíl zapojení	Zajištění společných služeb využívaných více školami	Personální faktory spojené s vesnickým stylem života (drby)



pracovníky	občanů do aktivit spolků	(především společné právní poradenství, které doplní stávající neformální kolegiální rady v nestandardních situacích).	negativně ovlivní možnosti spolupráce v kterékoliv fázi
Dostatek příležitostí pro neformální setkávání vzdělávacích institucí a spolků s komunitou obce – dobré zázemí pro komunitní život	Nízký zájem rodičů o inovace ve vyučování a vzdělávání	Spolupráce při zajišťování vzdělávacích aktivit, konferencí školních projektů, lokálních soutěží apod.	Nedostatečné personální kapacity pro zajištění plánovaných aktivit

Zdroj: vlastní zpracování



4 Strategická část – Strategický rámec priorit MAP do roku 2023

Vize

Škola funguje jako otevřené společenské centrum vesnice, do kterého se zapojují všechny části vesnice, která je personálně i materiálně kvalitně vybavena pro zabezpečení všech žáků s různými vzdělávacími potřebami. Žáky vede k tomu, aby z vesnice neodcházeli a naplňovali hodnoty života na vesnici.

Popis zapojení aktérů

Realizační tým na začátku projektu oslovil mailem, telefonicky a prostřednictvím osobních setkání všechny vzdělavatele v SO ORP Bučovice: zřizovatele školských zařízení, školy a organizace zájmového a neformálního vzdělávání působící v území, zástupce KAP. Realizační tým uspořádal setkání kulatého stolu pro všechny účastníky vzdělávání. Z kulatého stolu vzešly podklady pro SWOT analýzu na základě reálné situace v území. Na základě osobního setkání na kulatém stole se též přihlásili kandidáti do Řídícího výboru MAP.

Do Řídícího výboru MAP byli nominováni a na následujícím kulatém stole zvoleni zástupci všech úrovní vzdělávání – zřizovatelé, zástupci škol, neformálního vzdělávání a ZUŠ.

ŘV MAP se poprvé sešel v červnu 2016. Na tomto jednání byla připomínkována SWOT analýza, vznikla výše uvedená Vize MAP SO ORP Bučovice a návrh dlouhodobých priorit, byl dán podnět ke vzniku pracovních skupin a jejich rozčlenění podle opatření MAP, která jsou pro území zásadní. Řídící výbor se schází minimálně jednou za 4 měsíce, reaguje na podklady vypracované realizačním týmem a pracovní skupinou.

Pro větší přehlednost a zajištění relevantních odborníků při každém setkání se pracovní skupina MAP rozdělila na šest dílčích, tematicky zaměřených pracovních skupin:

- PS Čtenářská a matematická gramotnost v základním vzdělávání
- PS Předškolní vzdělávání a péče
- PS Společné vzdělávání a podpora dětí a žáků ohrožených školním neúspěchem
- PS Rozvoj kompetencí dětí a žáků o oblasti vědy a technologií
- PS Podpora kompetencí dětí a žáků k podnikavosti, iniciativě a kreativitě
- PS Smyšlné trávení volného času a rozvoj mimoškolních zdrojů

Realizační tým získává podklady z území také dalšími způsoby:

- prostřednictvím vzdělávacích aktivit a sdílení dobré praxe, které pořádá pro cílovou skupinu projektu pedagogičtí pracovníci, pracovníci a dobrovolníci organizací působících v oblasti vzdělávání
- prostřednictvím literární a výtvarné soutěže pro cílovou skupinu děti a žáci
- spoluprací s cílovou skupinou pracovníci organizací působících ve výzkumu, vzdělávání a poradenství a cílovou skupinou pracovníci popularizující vědu při pořádání vzdělávacích aktivit

Všechny cílové skupiny projektu jsou informovány minimálně prostřednictvím webových stránek žadatele, kde jsou zveřejněny veškeré informace k aktuálnímu stavu MAP a plánovaným aktivitám. Nejefektivnější formou komunikace, která vede k dosažení výsledků,



ale zůstává osobní přístup a síťování mezi aktéry. Úkolem místních akčních plánů vzdělávání je toto síťování podpořit a rozvíjet, aby vedlo k efektivní spolupráci a předávání informací. Dokument, který vznikne na základě spolupráce a sdílení různých úhlů pohledu bude relevantním podkladem pro řešení aktuálních problémů v území.

Tab. 36: Priority a cíle

Priorita	1. Rovný přístup ke vzdělávání pro všechny děti a žáky
Cíl a popis cíle	1.1 Základní i mateřské školy disponují dostatečnými personálními kapacitami pro zajištění společného vzdělávání
Aktivity	<ul style="list-style-type: none"> - chůva v MŠ - školní psycholog - speciální pedagog - sociální pedagog - asistent pedagoga - školní asistent a další
Indikátory	- počet personálních podpor

Priorita	1. Rovný přístup ke vzdělávání pro všechny děti a žáky
Cíl a popis cíle	1.2 Základní a mateřské školy jsou vybaveny kompenzačními pomůckami pro potřeby společného vzdělávání
Aktivita	- pořízení kompenzačních pomůcek a speciálních učebních pomůcek investičního charakteru
Indikátory	- počet institucí, které nově zakoupily nebo si zapůjčily kompenzační pomůcky

Priorita	2. Kvalitní materiální a personální vybavení škol a dalších vzdělávacích institucí
Cíl a popis cíle	2.1 Školy i ostatní vzdělávací instituce jsou dobře udržované, vybavené moderními učebnami odbornými i kmenovými, nabízejí podnětné prostředí pro různé formy výuky
Aktivita	<ul style="list-style-type: none"> - stavby a stavební práce spojené s výstavbou infrastruktury vč. vybudování přípojky pro přivedení inženýrských sítí, - rekonstrukce a stavební úpravy stávající infrastruktury (včetně zabezpečení bezbariérovosti dle vyhlášky č. 398/2009 Sb.), - pořízení vybavení budov a učeben, - zajištění vnitřní konektivity školy a připojení k internetu. - pořízení bezpečnostních prvků a zařízení u vstupu do budovy, - úpravy zeleně a venkovního prostranství - údržba a modernizace budov - budování a vybavení venkovních sportovišť a dětských hřišť - budování a opravy tělocvičen a krytého zázemí pro sport - mobiliáře a vybavení pro sport

Indikátory	<ul style="list-style-type: none"> - počet realizovaných investičních projektů vzdělávacích institucí - počet nových a rekonstruovaných zázemí pro sport - počet podpořených dětských hřišť a souborů venkovních prvků
------------	---

Priorita	2. Kvalitní materiální a personální vybavení škol a dalších vzdělávacích institucí
Cíl a popis cíle	2.2 Pracovníci a dobrovolníci ve vzdělávání průběžně doplňují a rozvíjejí svůj potenciál, a tím přispívají ke kvalitě vzdělávání v regionu.
Aktivity	<ul style="list-style-type: none"> - odborné vzdělávání pracovníků ve vzdělávání primárně zaměřené na praktickou část - osobnostní rozvoj pracovníků ve vzdělávání (např. prevence a řešení konfliktů, psychohygienu, emoční a sociální dovednosti) - vzdělávání vedoucích pracovníků v oblasti administrativních a manažerských dovedností
Indikátory	- počet podpořených poskytovatelů vzdělávání

Priorita	3. Využití potenciálu pro spolupráci
Cíl a popis cíle	3.1 Aktéři ve vzdělávání sdílí vlastní prostory a vybavení s ostatními aktéry ve vzdělávání.
Aktivity	<ul style="list-style-type: none"> - sdílení výukových prostor pro mimoškolní aktivity - vzájemné sdílení prostor různými aktéry - sdílení vybavení pro vzdělávací aktivity
Indikátory	- počet platform pro sdílení prostor a vybavení

Priorita	3. Využití potenciálu pro spolupráci
Cíl a popis cíle	3.2 Aktéři ve vzdělávání spolupracují, sdílejí zkušenosti a dobrou praxi a vzájemně se inspirují.
Aktivity	<ul style="list-style-type: none"> - sdílení zkušeností prostřednictvím vzájemných návštěv a hospitací ve výuce - oborově zaměřené platformy pro pravidelné setkávání a výměnu dobré praxe - propojení různých aktérů ve vzdělávání vhodnými formami - spolupráce aktérů při realizaci mimoškolních aktivit - zapojení rodičů a veřejnosti do procesu vzdělávání - koordinace vzdělávacích aktivit jednotlivých aktérů
Indikátory	- počet platform pro spolupráci více aktérů ve vzdělávání

Zdroj: vlastní zpracování



Vazby cílů MAP na povinná, doporučená a volitelná opatření (témata) Postupů MAP se 3 úrovněmi vazby (X - slabá, XX – střední, XXX - silná)

Tab. 37: Vazby cílů MAP

	Cíl 1.1	Cíl 1.2	Cíl 2.1	Cíl 2.2	Cíl 3.1	Cíl 3.2
Povinné opatření 1 Předškolní vzdělávání	XX	X	XX	XX	X	XX
Povinné opatření 2 Čtenářská a matematická gramotnost v základním vzdělávání	XX		X	XX		
Povinné opatření 3 Inkluzivní vzdělávání	XXX	XXX	XX	XX	X	X
Volitelné opatření 4 Polytechnické vzdělávání	X		XX	XX	XX	XX
Volitelné opatření 5 Podpora podnikavosti, iniciativy a kreativity dětí a žáků	X		X	XX	XX	XXX
Volitelné opatření 6 Rozvoj mimoškolních aktivit a smysluplného trávení volného času	X		X	XX	XXX	XXX
Doplňkové opatření 7 Infrastruktura a vybavenost škol		XXX	XXX			

Zdroj: vlastní zpracování

Tabulka investic ve strategickém rámci je přílohou dokumentu č. 1.

Prioritizace témat při posouzení souladu pro intervence z IROP a OP VVV

Aktuální tabulku sebraných záměrů škol a dalších subjektů, naleznete pod [tímto odkazem](#) u SO ORP Bučovice.



Tab. 38: Vazba cílů SR MAP na strategie krajské a národní úrovně

	Dlouhodobý záměr vzdělávání a rozvoje vzdělávací soustavy Jihomoravského kraje 2016-2020	Regionální akční plán Strategie regionálního rozvoje ČR pro území JMK 2014 – 2020	Program rozvoje Jihomoravského kraje 2014-2017	Dlouhodobý záměr vzdělávání a rozvoje vzdělávací soustavy České republiky 2015 – 2020	Strategie vzdělávací politiky České republiky do roku 2020	Akční plán inkluzivního vzdělávání na období 2016 – 2018	Strategie digitálního vzdělávání do roku 2020	Koncepce podpory mládeže na období 2014-2020
1.1 Základní i mateřské školy disponují dostatečnými personálními kapacitami pro zajištění společného vzdělávání	X			X	X	X		
1.2 Základní a mateřské školy jsou vybaveny kompenzačními pomůckami pro potřeby společného vzdělávání				X	X	X		
2.1 Školy i ostatní vzdělávací instituce jsou dobře udržované, vybavené moderními učebnami odbornými i kmenovými, nabízejí podnětné prostředí pro různé formy výuky	X	X	X	X	X	X	X	
2.2 Pracovníci a dobrovolníci ve vzdělávání průběžně doplňují a rozvíjejí svůj potenciál, a tím přispívají ke kvalitě vzdělávání v regionu.	X		X	X	X	X	X	X
3.1 Aktéři ve vzdělávání sdílí vlastní prostory a vybavení s ostatními aktéry ve vzdělávání.	X			X	X	X		
3.2 Aktéři ve vzdělávání spolupracují, sdílejí zkušenosti a dobrou praxi a vzájemně se inspirují.	X			X	X	X	X	X

Zdroj: vlastní zpracování



5 Akční plán pro školní rok 2017/2018

Akční plán představuje plán neinvestičních aktivit škol a projektů spolupráce na období jednoho roku. Ten bude následně aktualizován. Příprava ročního akčního plánu na školní rok 2017/2018 probíhala jak na úrovni pracovních skupin, tak na úrovni Řídícího výboru. Pracovní skupiny v rámci svých jednání definovaly a dále rozpracovávaly aktivity spolupráce a projekty, které by bylo možné do ročního akčního plánu zařadit. Proběhla rovněž společná jednání všech pracovních skupin, kde si navzájem návrhy jednotlivých aktivit představily a připomínkovaly.

Aktivity spolupráce a projekty spolupráce jsou neinvestičními opatřeními, které doplňují investiční záměry škol a dalších subjektů vzdělávání v území zařazené ve Strategickém rámci investičních priorit. Jednotlivé aktivity a projekty spolupráce byly zpracovány do takové podoby, aby byla jasně definována zodpovědná osoba, finanční náklady, zdroje financování apod. (viz. tabulka níže).

Po zpracování návrhu aktivit byl návrh aktivit zaslán k připomínkování partnerům v území (školy) a proběhla prioritizace jednotlivých aktivit – partneři se vyjádřili k aktivitám a projektům spolupráce o jejichž realizaci by měly zájem. Do ročního akčního plánu pak byly zařazeny aktivity a projekty spolupráce, o něž byl v rámci prioritizace zájem ze strany škol a dalších aktérů v území.

Příloha č. 2a – Aktivity akčního plánu

Aktivity škol – projekty zjednodušeného vykazování (Šablony) jsou přílohou dokumentu č. 2b.

Seznam projektových záměrů pro investiční intervence je součástí přílohy MAP č. 1 – Strategický rámec investic.



6 Implementační část

6.1 Organizační struktura MAP SO ORP Bučovice

Tab. 39: Organizační struktura MAP

ŘV MAP složený ze zástupců všech cílových skupin		Realizační tým MAP	školy (cílové skupiny: vedoucí pracovníci škol, pedagogičtí pracovníci, děti a žáci)
			neformální vzdělavatelé (cílové skupiny: dobrovolníci a pracovníci organizací působících v oblasti neformálního vzdělávání dětí a mládeže; pracovníci organizací působících ve vzdělávání, výzkumu a poradenství; pracovníci popularizující vědu a kurikulární reformu)
Kulaté stoly MAP	Pracovní skupina MAP členěná na tematicky zaměřené podskupiny		zřizovatelé škol a zaměstnanci veřejné správy působící ve vzdělávací politice
			veřejnost (cílové skupiny: rodiče dětí a žáků, neodborná veřejnost)

Zdroj: vlastní zpracování

Hlavním orgánem MAP je ŘV MAP, který přímo komunikuje s aktéry v území prostřednictvím kulatých stolů MAP. ŘV MAP je přímo zodpovědný za komunitní akční plánování. Podklady pro tvorbu akčního plánu získává jednak od pracovní skupiny MAP, do které jsou zapojeni především vzdělavatelé, jednak z území prostřednictvím realizačního týmu, který se mimo jiné věnuje terénnímu sběru podkladů.

Realizační tým MAP organizuje setkání všech jednotlivých orgánů MAP s ohledem na dosažení nejvyšší možné efektivity komunitního plánování. Realizační tým zajišťuje komunikaci mezi skupinami, dohlíží na realizaci a plynulý chod projektu, komunikuje o projektu elektronicky i osobně s cílovými skupinami projektu na půdě škol, neformálního vzdělávání, mezi zřizovateli škol a směrem k veřejnosti.

Pracovníci škol, kteří nejsou zapojeni v některém orgánu projektu, děti a žáci, neformální vzdělavatelé, zřizovatelé škol a veřejnost jsou převážně pasivními účastníky projektu, jsou o aktivitách projektu informováni, zapojují se podle svých možností a preferencí především do doplňkových a vzdělávacích aktivit v projektu. Podporují tak všeobecné povědomí o komunitním plánování a posilují pozitivní přístup ke komunitnímu plánování.

Řídící výbor MAP:

- platforma pro spolupráci všech relevantních aktérů ve vzdělávání v daném území,
- zprostředkovává přenos informací v území,
- je volen shodou v území prostřednictvím kulatého stolu z nominovaných zástupců cílových skupin projektu,



- schází se formou fyzických schůzek i elektronické komunikace podle potřeby cca každé 4 měsíce,
- sestavuje strategický rámec MAP, priorit a investičních záměrů území,
- reaguje na podklady dodané realizačním týmem a pracovními skupinami,
- výsledky práce řídicího výboru jsou prezentovány na kulatém stole.

Role Řídicího výboru je přímo související s procesy jako je plánování, tvorba a schvalování MAP. Jeho složení je reprezentativní a odpovídá složení partnerství MAP. Partnerství MAP může vytvářet další organizační prvky (pracovní skupiny, apod.) a forma organizace je plně v kompetenci každého partnerství. Řídicí výbor si volí svého předsedu, definuje si vlastní postupy rozhodování, které jsou stanoveny ve Statutu a Jednacím řádu Řídicího výboru. Řídicí výbor je hlavním pracovním orgánem partnerství MAP. Je tvořen zástupci klíčových aktérů ovlivňujících oblast vzdělávání na území MAP.

Tab. 40: Struktura Řídicího výboru MAP

Řídicí výbor SO ORP Bučovice	
Povinní zástupci	Četnost setkání
zástupce realizátora projektu	min. 1 x 4 měsíce
zástupce kraje	
zástupci zřizovatelů škol	
vedení škol, výborní učitelé	
zástupci organizací neformálního a zájmového vzdělávání	
zástupci ZUŠ	
zástupce KAP	
zástupci rodičů	
zástupce MAS	
zástupce mikroregionů	

Zdroj: vlastní zpracování

Kulatý stůl MAP:

- skládá se ze zřizovatelů, vedoucích pracovníků škol, pedagogických pracovníků škol, zástupců neformálního vzdělávání, rodičů dětí a žáků a veřejnosti se zájmem o vzdělávání v regionu,
- schází se na základě oslovení ze strany realizačního týmu (e-mailem, prostřednictvím facebooku a webových stránek) projektu minimálně 1 x ročně,
- vyjadřuje se k prioritám vzdělávání v oblasti a k tématům komunitního akčního plánování,
- volí ze svých řad ŘV MAP.

Pracovní skupina MAP:

- skládá se z aktivních odborníků, především pedagogů a neformálních vzdělavatelů se zájmem o témata, která ŘV stanoví jako prioritní,
- schází se v průměru cca 1x měsíčně,
- může být relevantně spojena se sdílením dobré praxe v daném tématu,
- připomínkuje analýzu dotazníkového šetření OP VVV a analýzu území MAP podle zkušeností z praxe,



- připomínkuje a prioritizuje náměty získané realizačním týmem při terénním sběru informací,
- navrhuje optimální možnosti rozvoje škol jako podklad pro komunitní akční plán,
- navrhuje možné platformy podpory spolupráce mezi školami či s neformálními vzdělavateli a rodiči jako podklad pro komunitní akční plán,
- předkládá Řídícímu výboru výstupy své práce.

Realizační tým MAP:

- je složen z vedoucího projektu, finančního manažera, administrátora a odborných řešitelů projektu
- setkává se minimálně 2x měsíčně, osobně nebo formou komunikace online
- dohlíží na chod projektu a plnění strategických cílů, předpisů a metodik závazných pro projekt
- organizačně zajišťuje naplňování klíčových aktivit projektu
- vyhodnocuje průběh projektu a jeho jednotlivých aktivit
- připravuje analytické podklady a sbírá informace v území – předkládá materiály pracovní skupině a následně řídicímu výboru
- zajišťuje plynulost interní komunikace
- komunikuje o projektu navenek – se školami, zřizovateli, neformálními vzdělavateli, odborníky na různé oblasti vzdělávání (např. lektory, popularizátory vědy, rodiči a veřejností)
- řeší finanční toky v projektu.

Tab. 41: Realizační tým MAP SO ORP Bučovice

Realizační tým	
Název pozice	Četnost setkávání
Vedoucí projektu	min. 1 x 14 dní
Finanční manažer	
Administrátor	
Odborný řešitel	
Odborný řešitel	

Zdroj: vlastní zpracování

Předpokládaná struktura orgánů odpovědných za projekty navazující na MAP I

Pro plynulou implementaci akčního plánu MAP je žádoucí, aby v činnosti pokračovaly podobné orgány a struktury, které již v činnosti začaly v MAP I. Orientační tabulka níže zobrazuje navrhované činnosti aktérů navazujících projektů a aktérů, naplňujících priority akčního plánu.



Tab. 42: Činnosti aktérů v rámci Implementace MAP

Aktivita	Kdo uskutečňuje	Zodpovědnost
aktivity škol	škola	plánování, realizace, propagace, financování
aktivity šablony	škola	administrace, realizace
	animační pracovník	metodická podpora
investice	škola/zřizovatel	administrace, realizace, financování
	popř. ŘV MAP II	aktualizace a schvalování SR MAP
aktivity spolupráce v rámci MAP II	realizační tým	plánování, realizace, financování
	pracovní skupina	
	škola/volnočasová organizace	
aktivity spolupráce v Implementaci	realizační tým IMAP	.
	pracovní skupiny	

Zdroj: vlastní zpracování

Aktualizace MAP

o Aktualizace seznamu zapojených škol bude probíhat cca 1x ročně, popř. dle podmínek navazujících projektů.

o Akční plán bude aktualizován vždy v druhém pololetí školního roku na následující školní rok.



6.2 Monitoring a vyhodnocování realizace MAP

V rámci aktivity proběhne vyhodnocení úspěšnosti procesů vytváření partnerství, výsledků a dopadů akčního ročního plánu a jeho dopadů na strategii MAP. Dle výsledků vyhodnocení pak bude možné stanovit další kroky MAP ORP Bučovice.

V rámci této aktivity taktéž dojde k přípravě na navazující období (resp. navazující výzvu OP VVV na podporu MAP) spočívající v tvorbě navazujícího MAP. V návaznosti na vyhodnocení rozvoje partnerství budou případně probíhat i přípravy týkající se navazujícího projektu zaměřeného na realizaci aktivity (či aktivit) spolupráce, které budou identifikovány v akčním plánu.

Evaluace probíhá ve dvou fázích, ve fázi tvorby MAP a ve fázi realizace MAP.

- Tvorba MAP: v této fázi je provedena dvakrát vnitřní evaluace. Jedná se nejprve o průběžnou sebehodnotící zprávu MAP, která je zhotovena po prvních 12 měsících realizace projektu. Před koncem realizace projektu se vypracovává závěrečná sebehodnotící zpráva, v níž bude vyhodnoceno celé období realizace projektu. Tyto evaluace se provádí dle metodiky ŘO OP VVV.

- Realizace projektu: evaluace projektu bude probíhat min. jednou ročně, popř. dle podmínek navazujícího projektu

1) Monitoring realizace projektu MAP byl prováděn především pomocí zpráv o realizaci projektu, vnitřní evaluací realizátora projektu a závěrečnou zprávou o realizaci projektu MAP.

2) Vyhodnocení realizace projektu MAP bude provedeno na základě vyhodnocení realizace ročních akčních plánů pro školní rok 2017/2018 a následujících.

Tab. 43: Monitoring a evaluace v období navazujícím na ukončení MAP I

Zodpovědnost	Co se hodnotí	Výstup
RT MAP II	průběh MAP II	ZoR, ZZoR
ŘV MAP II	naplnění aktivit AP	evaluační zpráva – připraví RT, schválí ŘV
RT Implementace MAP	naplňování aktivit Implementace MAP	evaluační zpráva

Zdroj: vlastní zpracování



6.3 Komunikační strategie MAP SO ORP Bučovice

V rámci naplňování principů otevřenosti a partnerství je pro MAP zásadní, aby byly informace vhodnou formou předávány jednotlivým účastníkům. MAP využívá různé formy komunikace s jednotlivými cílovými skupinami, přičemž je snaha, aby každá z cílových skupin byla v projektu oslovena několika různými formami. Tím se zvyšuje dopad informací na CS a její ochota zapojit se do akčního plánování vhodnou a přiměřenou formou.

Cílové skupiny a jejich zapojení do projektu:

- Děti a žáci – nepřímo prostřednictvím pedagogických pracovníků, přímou formou zapojením jako soutěžící v Literární a výtvarné soutěži MAS.
- Pedagogičtí pracovníci – členství v ŘV, členství v PS, účast na vzdělávacích aktivitách a sdílení a předávání dobré praxe. Přínosem pro tuto CS bylo především vzájemné setkávání s pedagogy z jiných škol, seznámení s novými zajímavými trendy ve vzdělávání, které jsou přenositelné do výuky.
- Pracovníci a dobrovolní pracovníci organizací působících v oblasti vzdělávání nebo asistenčních služeb a v oblasti neformálního a zájmového vzdělávání dětí a mládeže – členství v ŘV, členství v PS, účast na vzdělávacích aktivitách a sdílení a předávání dobré praxe. Přínosem pro tuto CS byla především možnost vzájemného dialogu mezi školskými zařízeními a zařízeními neformálního vzdělávání a dále zapojení do tvorby SR a AP pro území MAP.
- Pracovníci organizací působících ve vzdělávání, výzkumu a poradenství – spolupráce s NIDV při realizaci projektu zaměřené na výměnu informací, spolupráce s PPP Kohoutova na uskutečnění tematických setkání.
- Pracovníci popularizující vědu a kurikulární reformu – spolupráce s EDUIn a Bioskop MUNI na zajištění vzdělávacích aktivit a tematických setkání.
- Rodiče dětí a žáků – členství v ŘV, účast na vzdělávacích a tematických setkáních, zejm. EDUpointy.
- Vedoucí pracovníci škol a školských zařízení – členství v ŘV, členství v PS, účast na vzdělávacích aktivitách a sdílení a předávání dobré praxe, zapojení do tvorby SR a AP pro území MAP.
- Veřejnost – možná účast na vzdělávacích a tematických setkáních, zejm. EDUpointy.
- Zaměstnanci veřejné správy a zřizovatelů škol působící ve vzdělávací politice – možná účast na vzdělávacích a tematických setkáních, členství v ŘV, členství v PS.

Přijímání podnětů a připomínek a jejich vypořádání

- Telefonicky, e-mailovou korespondencí, osobně
- Termíny jsou dány dle Statutu a jednacího řádu ŘV

Nástroje komunikace:

- Webové stránky žadatele projektu
- Webové stránky škol a zřizovatelů
- Kulaté stoly
- Vzdělávací aktivity
- Sdílení dobré praxe
- Informační emaily
- Facebookový profil žadatele projektu
- Dotazníky
- Ankety



- Schůzky RT
- Schůzky ŘV
- Pracovní skupiny
- Literární a výtvarná soutěž
- Přímý kontakt

Seznam relevantních aktérů ve vzdělávání – Příloha dokumentu č. 3.



Tab. 44: Zacílení komunikačních nástrojů na jednotlivé cílové skupiny

	webové stránky žadatele projektu	webové stránky škol a zřizovatelů	kulaté stoly	vzdělávací aktivity	sdílení dobré praxe	informační emaily	dotazníky	ankety	schůzky RT	schůzky ŘV	pracovní skupiny	literární a výtvarná soutěž	Facebookový profil žadatele projektu	Přímý kontakt
Děti a žáci	X	X										X		X
Pedagogičtí pracovníci	X	X	X	X	X	X				X	X	X	X	X
Pracovníci a dobrovolní pracovníci organizací působících v oblasti vzdělávání nebo asistenčních služeb a v oblasti neformálního a zájmového vzdělávání dětí a mládeže	X		X	X	X	X		X		X	X		X	X
Pracovníci organizací působících ve vzdělávání, výzkumu a poradenství	X												X	X
Pracovníci popularizující vědu a kurikulární reformu				X		X							X	X
Rodiče dětí a žáků	X	X		X						X			X	X
Vedoucí pracovníci škol a školských zařízení	X	X	X	X	X	X	X	X		X	X	X	X	X
Veřejnost	X	X		X									X	X
Zaměstnanci veřejné správy a zřizovatelů škol působící ve vzdělávací politice	X	X	X		X	X					X		X	X

Zdroj: Vlastní zpracování



6.4 Principy MAP SO ORP Bučovice

Tvorba a realizace MAP musí respektovat základní principy komunitně řízeného plánování. Principy odrážejí osvědčené postupy vycházející z příkladů dobré praxe (např. činnost místních akčních skupin, komunitní plánování sociálních služeb, apod.). Komunitní plánování je postup, který umožňuje:

- aby se lidé mohli svobodně účastnit rozhodování o důležitých otázkách života společnosti,
- aby přijímaná usnesení zodpovědných orgánů odrážela vůli a potřeby obyvatel regionu,
- aby plánované kroky a řešení co nejlépe využívaly dostupné zdroje, případně nacházely nové zdroje a přinášely co největší užitek a spokojenost.

Princip spolupráce

V rámci MAP spolu plánují a spolupracují minimálně tři strany: zřizovatelé, poskytovatelé a uživatelé.

- Zřizovateli jsou míněny především obce a kraje, příp. soukromoprávní zřizovatelé škol zapsaných v rejstříku škol, a zřizovatelé dalších vzdělávacích zařízení.
- Poskytovateli jsou jednotlivé MŠ a ZŠ a dále pak organizace mimoškolního vzdělávání.
- Za uživatele jsou považováni děti a žáci MŠ a ZŠ, rodiče a zaměstnavatelé.

Princip zapojení dotčené veřejnosti do plánovacích procesů

- Rozlišujeme 4 stupně spolupráce s veřejností při jejich zapojování a výměně informací:

- o zajištění přístupu veřejnosti k informacím,
- o aktivní informování občanů,
- o konzultace s občany (oboustranná komunikace za účelem sběru připomínek, zjištění postoje veřejnosti k dokumentu),
- o spoluúčasť veřejnosti na plánování.

Jednotlivé části jsou navzájem provázané a vytvářejí kompletní systém.

Princip dohody

Výsledný MAP je shodou zřizovatelů, poskytovatelů a uživatelů na prioritách v oblasti vzdělávání pro území MAP SO ORP Bučovice.

Svobodný a informovaný souhlas musí být výsledkem svobodné rozpravy a demokratické spolupráce. Dohoda musí být nejen o záměrech, ale také o způsobu a postupu realizace odsouhlasených aktivit.

Princip otevřenosti

Vzdělávání je dlouhodobý proces, jež se odehrává v průběhu celého života, a to nejen ve škole, ale i v rámci neformálního a informálního vzdělávání. Důležitým aspektem procesů probíhajících ve vzdělávání je otevřenost, která je významná pro jejich efektivní propojování. Tvorba a realizace MAP musí být založena na zásadách rovných příležitostí a možnosti aktivní participace všech dotčených zájmových skupin. Otevřenost MAP má napomáhat k budování důvěry a rozvoji spolupráce mezi partnery, uznání výstupů dílčích aktivit a podpoře přenositelnosti příkladů dobré praxe mezi MAP navzájem.

Princip SMART

Cílem MAP je především definování priorit v oblasti vzdělávání a následné zaměření na jejich realizaci. Realizace musí být proveditelná, a proto by měla být sestavena jako SMART.



Tab. 45: Cíle SMART

S	Specific	Cíle musí být specifické a konkrétní.
M	Measurable	Cíle musí být opatřeny měřitelnými parametry, podle nichž lze rozpoznat, zda bylo cíle dosaženo.
A	Agreed	Jistota, že zainteresované osoby vědí, o co jde a shodli se na relevantnosti cíle.
R	Realistic	Cíle musí být dosažitelné s použitím disponibilních zdrojů a realistické.
T	Time-bound	Cíle musí být časově ohraničené, aby byly kontrolovatelné.

Zdroj: Projektové řízení: Úvod do projektového managementu. Slideshare [online]. Ústřední knihovna FF MUNI, 2015 [cit. 2017-07-19]. Dostupné z: https://www.slideshare.net/rs_knihovnaffmu/projektov-zen-47720314

Princip udržitelnosti

Tvorba MAP není účelovou aktivitou, ale má sloužit k nastolení a rozvoji dlouhodobých procesů kooperace aktérů v oblasti vzdělávání na lokální úrovni. Plánování je nekončící proces, kdy dochází k neustálé kontrole průběhu realizace, vyhodnocování dosahování cílů a přijímání nových opatření a plánů, jež mají vést k nápravě či dalšímu zlepšení a rozvoji.

Princip partnerství

Partnerství je vztah založený na spolupráci dvou či více subjektů na přípravě a následné realizaci plánu. Účel spolupráce partnerů spočívá ve společné tvorbě, koordinaci, organizaci, řízení, monitorování a vyhodnocování plánu. Partnerství je založeno na sdílené odpovědnosti a na demokratických principech rozhodování při tvorbě a řízení plánu. Podíl partnerů na společném plánu nemusí být stejný. Účast musí být opodstatněná a nezastupitelná. Jejich přínos pro tvorbu či realizaci plánu musí spočívat v zajištění aktivit, jejichž realizace naplňuje stanovené cíle a které nemůže zajistit vlastními zdroji a silami jediný subjekt.



SEZNAM TABULEK

Tab. 1: Struktura MAP	4
Tab. 2: Zastoupení obcí SO ORP Bučovice v jednotlivých velikostních kategoriích	7
Tab. 3: Počet obyvatel v obcích SO ORP Bučovice k 31. 12. 2016	7
Tab. 4: Nejvyšší ukončené vzdělání obyvatelstva 15+ na území ORP, kraje a ČR	9
Tab. 5: Podíl nezaměstnaných osob za období 2007-2016	10
Tab. 6: Naplňování strategických dokumentů	16
Tab. 7: Kurikulární dokumenty	17
Tab. 8: SWOT-3 analýza Inkluzivní vzdělávání	19
Tab. 9: SWOT-3 analýza Čtenářská gramotnost a pregramotnost	21
Tab. 10: SWOT-3 analýza Matematická gramotnost a pregramotnost	23
Tab. 11: SWOT-3 analýza Jazyková gramotnost	24
Tab. 12: SWOT-3 analýza Podpora kompetencí k iniciativě a kreativité	26
Tab. 13: SWOT-3 analýza Polytechnické vzdělávání	29
Tab. 14: SWOT-3 analýza Podpora sociálních a občanských dovedností a dalších klíčových kompetencí	30
Tab. 15: SWOT-3 analýza Podpora digitálních kompetencí pedagogických pracovníků	32
Tab. 16: Členění jednotlivých škol	34
Tab. 17: Obce správního obvodu z pohledu předškolního a základního vzdělání rok 2016/2017	35
Tab. 18: Počty školských zařízení v jednotlivých obcích ORP ve školním roce 2016/2017 ...	36
Tab. 19: Počty tříd, dětí, úvazků	37
Tab. 20: MŠ v ORP Bučovice, školní rok 2016/2017	39
Tab. 21: Pracovníci ve školství k 31. 12. 2016	40
Tab. 22: Údaje o pedagogických pracovnících v MŠ v ORP (údaje k 30. 9. daného roku) ...	41
Tab. 23: Počet úplných/neúplných škol	42
Tab. 24: Shrnující údaje za základní školy v ORP Bučovice	43
Tab. 25: Počty tříd a žáků v ZŠ zřizovaných obcí ve školním roce 2016/2017 v ORP	43
Tab. 26: Kapacita škol a jejich současná naplněnost (2016/2017)	44
Tab. 28: Počet žáků na úvazek pedagoga	46
Tab. 29: Pracovníci ve školství v SO ORP Bučovice 2016/2017	47
Tab. 30: Údaje o pracovnících ZŠ; ostatní pedagogičtí pracovníci	48
Tab. 31: Počet absolventů ZŠ (běžné třídy)	49
Tab. 32: Zařízení v ZŠ/MŠ v roce 2016/2017	51
Tab. 33: Vyjíždějící do škol v ORP Bučovice	55
Tab. 34: Analýza rizik	59
Tab. 35: SWOT-3 ANALÝZA	62
Tab. 36: Priority a cíle	66
Tab. 37: Vazby cílů MAP	68
Tab. 38: Vazba cílů SR MAP na strategie krajské a národní úrovně	69
Tab. 39: Organizační struktura MAP	71
Tab. 40: Struktura Řídícího výboru MAP	72
Tab. 41: Realizační tým MAP SO ORP Bučovice	73
Tab. 42: Činnosti aktérů v rámci Implementace MAP	74
Tab. 43: Monitoring a evaluace v období navazujícím na ukončení MAP I	75
Tab. 44: Zacilení komunikačních nástrojů na jednotlivé cílové skupiny	78
Tab. 45: Cíle SMART	80



SEZNAM OBRÁZKŮ

Obr. 1: Geografické rozložení území SO ORP Bučovice	3
Obr. 2: Vývoj počtu obyvatel v SO ORP Bučovice v letech 2001-2016	8
Obr. 3: Srovnání celkového přírůstku obyvatel ve vybraných ORP sousedících s ORP Bučovice.....	9
Obr. 4: Vývoj počtu dětí v mateřských školách v území ORP ve sledovaném období	38
Obr. 5: Předpokládaný vývoj narozených a zemřelých v Jihomoravském kraji do roku 205040	
Obr. 6: Vývoj počtu žáků v ZŠ v SO ORP Bučovice za sledovaném období	45

Místní akční plán rozvoje vzdělávání v SO ORP Bučovice schválil Řídící výbor MAP
dne 25. 9. 2017.

.....
Podpis předsedy Řídícího výboru MAP

